



**Statens landbruksforvaltning**  
Norwegian Agricultural Authority

SLF-260

# *Omsetningsrådet* *Årsmelding 2002*



# ***Innhold***

<b>Omsetningsrådets organer</b>	<b>2</b>
<b>Omsetningsavgiftene i 2002</b>	<b>7</b>
<b>Sammendrag – Bruken av midler i 2002</b>	<b>8</b>
<b>Midler fra omsetningsavgiften og jordbruksavtalen til melkesektoren</b>	<b>9</b>
<b>Midler fra omsetningsavgiftene og jordbruksavtalen til kjøttsektoren</b>	<b>11</b>
<b>Midler fra omsetningsavgiftene til fjørfesektoren</b>	<b>15</b>
<b>Midler fra omsetningsavgiften på hagebruksprodukter og midler fra jordbruksavtalen til hagebruksprodukter og poteter</b>	<b>19</b>
<b>Midler fra omsetningsavgiften til kornsektoren</b>	<b>22</b>
<b>Midler fra omsetningsavgiften til pelsdyrsektoren</b>	<b>23</b>
<b>Tilbakebetaling av investeringstilskudd til reguleringsanlegg</b>	<b>24</b>
<b>Fra saksbehandlingen</b>	<b>25</b>
<b>Budsjetter for bruk av omsetningsavgiften til faglige tiltak og opplysningsvirksomhet i 2003</b>	<b>30</b>
<b>Regnskap</b>	<b>31</b>
<b>Vedlegg</b>	<b>41</b>
<b>Oversikt over forskrifter vedrørende markedsreguleringen under Omsetningsrådet</b>	<b>42</b>

# Omsetningsrådets organer

## Omsetningsrådet

Formålet med omsetningsloven er å fremme omsetningen av landbruksvarer gjennom samvirke.

Omsetningsloven i sin opprinnelige form ble vedtatt i 1930. Bakgrunnen var den nasjonale og internasjonale overproduksjonskrisen i jordbruket mot slutten av 1920-årene. Dagens lov er av 10. juli 1936 med endringer, senest 01.01.2002.

Loverket gir Kongen i statsråd fullmakt til å legge avgift på produsentenes salgsproduksjon – omsetningsavgift – for å finansiere tiltak for å fremme omsetningen.

Til å kreve inn og forvalte midlene etablerte loven et råd – Omsetningsrådet.

Med omsetningsloven ble det etablert et sikkerhetsnett for produsentene mot dramatiske svingninger i lønnsomhet. Samtidig ble produsentenes økonomiske organisasjoner engasjert forpliktende i gjennomføringen av markedsreguleringen.

Omsetningsrådet har i 2002 hatt følgende sammensetning:

## Medlemmer:

		Oppnevningsperiode
Ottar Befring	Landbruksdepartementet, leder	2000/2004
Steinar Hauge	Arbeids- og administrasjonsdepartementet, nestleder	2000/2004
Kirsten Indgjerd Værdal (0101-1609) Bjarne Undheim (1709-3112)	Norges Bondelag	2000/2004
Arne Vinje (0101-2411) Geir Grosberg (2511-3112)	Norsk Bonde- og Småbrukarlag	2002/2006
Torbjørn R. Skjerve (0101-0206) Harald Mørk (0306-3112)	Norsk Kjøttamvirke BA	2000/2004
Jostein Frøyland	Tine BA	2000/2004
Lars Eivind Haartveit	Handels- og servicenæringens hovedorganisasjon	2000/2004
Stine Wohl Sem	Forbrukerrådet	2000/2004
Knut Djønne (0101-2105) Per Odd Gjestvang (2205-3112)	A.L Gartnerhallen	2000/2004
Gabriel Joa	Prior Norge BA	2002/2006

Odd Harald Nordsveen (0101-3006) Jørund Ødegård Lunde (0107-3112)	Norges Pelsdyrslag	2002/2006
Johnny Hagen (0101-3006) Grete Andreassen (0107-3112)	Norsk nærings- og nytelsesmiddel- arbeiderforbund	2002/2006
Øyvind Bergstrøm	Coop Norge	2002/2006
Ole Festad Lund	Hoff Norske Potetindustrier	2002/2006
Tore Chr. Malterud (0101-3006) Elisabeth Varland (0107-3112)	Barne- og familiedepartementet	2002/2006
Inger Solberg (1403-3112)	Kjøttbransjens Landsforbund Fjørfebransjens Landsforening Meieribransjens Landsforening Norges Frukt- og grønnsaksgrossisters Forbund	2002/2006
Steinar Dvergsdal (1403-3112)	Norsk Landbrukssamvirke	2002/2006
Nina Strømnes Rodem (1403-3112)	Norske Felleskjøp BA	2002/2006
Toril Wikesland (1403-3112)	Norkorn	2002/2006
<b>Varamedlemmer:</b>		
Idun Christie	Landbruksdepartementet	2000/2004
Helge Aske	Arbeids- og administrasjonsdepartementet	2000/2004
Trond Spanne (0101-1609) Harald Milli (1709-3112)	Norges Bondelag	2000/2004
Dag Fossen (0101-2411) Knut Sjøvold (2511-3112)	Norsk Bonde- og Småbrukarlag	2002/2006
Harald Mork (0101-0206) Liv-Julie Wågan (0306-3112)	Norsk Kjøttssamvirke BA	2000/2004
Henrik J. Lunde (0101-2706) Kjetil Thu (2806-3112)	Tine BA	2000/2004
Inger Solberg (0101-1303) Ayse Bulak Hagelia (1403-3112)	Handels- og servicenæringens hovedorganisasjon	2000/2004
Undis Scheslien	Forbrukerrådet	2000/2004
Knut Henriksen (0101-2105) Clas Huseby (2205-3112)	A.L Gartnerhallen	2000/2004
John Solberg (0101-3006) Aud Borge (0107-3112)	Prior Norge BA	2002/2006

Randi Haugsnes Golten (0101-3006) Odd Harald Nordsveen (0107-3112)	Norges Pelsdyrslag	2002/2006
Grete Andreassen (0101-3006) Johnny Hagen (0107-3112)	Norsk nærings- og nytelsesmiddel- arbeiderforbund	2002/2006
Finn E. Edvardsen (0101-1504) Egil Sætveit (1604-3006) Marit Bjerkås (0107-3112)	Coop Norge	2002/2006
Ingvar Hage (0101-3006) Margrete Hembre Haugum (0107-3112)	Hoff Norske Potetindustrier	2002/2006
Bodhild Fisknes (0101-3006) Kjersti Larssen (0107-3112)	Barne- og familiedepartementet	2002/2006
Bent Myrdal (0107-3112)	Kjøttbransjens Landsforbund, Fjørfebransjens Landsforening, Meieribransjens Landsforbund, Norges Frukt- og Grønnsaksgrossisters Forbund	2002/2006
Eugen Tømte (0107-3112)	Norsk Landbrukssamvirke	2002/2006
Inger Skjerve Bjartnes (0107-3112)	Norske Felleskjøp BA	2002/2006
Toralf Hvidsten (0107-3112)	Norkorn	2002/2006

Omsetningsrådet har i 2002 hatt 7 møter og behandlet 108 saker.



*Fra venstre: Gabriel Joa, Ola Christian Rygh (adm. dir. SLF), Bjarne Undheim, Ole Festad Lund, Grete Andreassen, Steinar Hauge (nestleder), Kjetil Thu (vara), Nina Strømnes Rodem, Ottar Befring (leder), Steinar Dvergsdal, Harald Mork, Kjersti Larssen (vara), Per Odd Gjestvang, Knut Sjøvold (vara), Øyvind Bergstrøm, Jørand Ødegård Lunde, Haavard Elstrand (dir. i SLF), Dag Henning Reksnes (ny f.o.m. 21.03.03). Ikke tilstede: Jostein Frøyland, Elisabeth Varland, Geir Grosberg, Lars Eivind Haartveit, Stine Wohl Sem og Toril Wickesland.*

## Arbeidsutvalget

Arbeidsutvalget har i 2002 hatt følgende sammensetning:

Ottar Befring	Landbruksdepartementet, leder	2000/2004
Steinar Hauge	Arbeids- og administrasjonsdepartementet, nestleder	2000/2004
Kirsten Indgjerd Værdal (0101-1609) Bjarne Undheim (1709-3112)	Norges Bondelag	2000/2004
Arne Vinje (0101-2411) Geir Grosberg (2511-3112)	Norsk Bonde- og Småbrukarlag	2002/2006
Torbjørn R. Skjerve (0101-0206) Harald Mork (0306-3112)	Omsetningsorganisasjonene	2000/2004

Arbeidsutvalget har i 2002 hatt 15 møter og behandlet 236 saker.

## Tilsynsutvalget og revisor

Tilsynsutvalget blir oppnevnt av Landbruksdepartementet og har i 2002 bestått av: Lagmann Ola Melheim (leder), fylkesjordsjef Arne Hjulstad, rektor Ingrid Korssjøen Granås og rådgiver Heidi Lohrmann.

Tilsynsutvalget har i samsvar med instruks gitt av Landbruksdepartementet ført kontroll med virksomheten og regnskapet til Omsetningsrådet og de organisasjonene som mottar støtte fra omsetningsavgiftene og jordbruksavtalens midler.

Revisor for årsregnskapet i 2002 har vært Nitschke AS ved statsautorisert revisor Steinar P. Rossow.



*Fra venstre: Ingrid Korssjøen Granås, Arne Hjulstad, Heidi Lohrmann og Ola Melheim (leder).*

## Sekretariatet

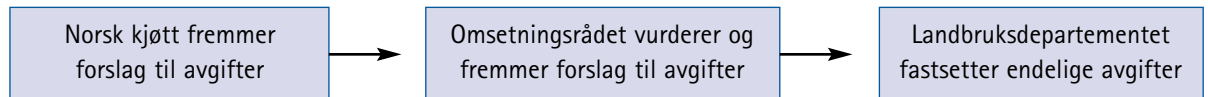
Ved samordningen av flere institusjoner under Landbruksdepartementet fra 01.07.2000 ble sekretariatsfunksjonen for Omsetningsrådet gjort til en statlig oppgave lagt til Statens landbruksforvaltning (SLF). Det ble lagt til grunn at samordningen ikke skulle endre rådets rolle og funksjon som partssammensatt organ med ansvar for markedsreguleringen på angitte områder. Omsetningsrådet har fortsatt de fullmakter som fremgår av loven. Omsetningsrådet har på angitte områder og innenfor visse rammer en selvstendig stilling. Det gjelder primært bruken av omsetningsavgiften til tiltak som skal fremme omsetning. Omsetningsrådet vedtar også forskrifter for markedsreguleringen. Lovendringer ble derimot gjennomført knyttet til rådets rolle som øverste virksomhetsledelse. Den rollen opphørte ved etableringen av Statens landbruksforvaltning. Omsetningsrådet forutsetter etter dette at Statens landbruksforvaltning betjener Omsetningsrådet på en uavhengig måte. Omsetningsrådet tar til etterretning at SLF har valgt å løse sekretariatsoppgaven i tråd med øvrig statlig praksis. Virksomhetslederen er den formelle sekretær for rådet, mens den daglige praktiseringen og utøvelsen av sekretariatsoppgaven er delegert til Avdeling omsetning og markedstiltak. I tillegg er det en rekke andre enheter som utfører sekretariatsoppgaver for rådet. Kravene som stilles til denne oppgaveutførelsen er de samme som stilles til SLFs øvrige virksomhet.



# Omsetningsavgiftene i 2002

Omsetningsavgiftene blir innbetalt av bøndene ved levering av produktene. Avgiften blir brukt til finansiering av markedsregulering, samt til faglige tiltak og opplysningsarbeid.

Framgangsmåten ved avgiftsfastsettelsen kan forenklet framstilles slik (kjøtt som eksempel):



Avgiftene kan bli endret gjennom året dersom markeds situasjonen har endret seg. Vanligvis skjer endringer fra 1. juli. Prosessen er den samme som framstilt over.

Omsetningsavgiften på kjøtt av gris, sau/lam og storfe/kalv og for korn, er fastsatt som en maksimalsats. Innenfor denne øvre grensen kan Arbeidsutvalget i Omsetningsrådet endre avgiften gjennom året ved behov, jf. tabellen nedenfor.

For hagebrukssektoren blir omsetningsavgiften ikke krevd inn fra produsentene, men dekket kollektivt over jordbruksavtalen, det vil si over statsbudsjettet.

Satsene for omsetningsavgiftene i 2002 (øre pr. liter/kilo):

	Maks	01.01.02	15.04.02	01.07.02	16.09.02	23.12.02
Storfe/kalv	250	60		50		60
Sau/lam	200	150		100	200	
Svinekjøtt	250	130	50			100
Egg		80				
Høns		0				
Kylling		80				
Kalkun		40				
And og Gås		0				
Pelsdyrskinn		1,75 %				
Melk		1				
Korn	5	1		1		

Satsene fastsatt av Landbruksdepartementet for 2002 var i samsvar med Omsetningsrådets forslag.

For de avgiftsbelagte produktene ble det i 2002 bokført 355,2 mill. kroner i innbetalt omsetningsavgift, jf. for øvrig note 1 til regnskap for omsetningsavgiftene. I dette beløpet er medregnet 10 mill. kroner overført fra jordbruksavtalen som kompensasjon for bortfallet av omsetningsavgift på hagebruksprodukter, samt 3,9 mill. kroner til avsetningstiltak for hagebrukssektoren. Videre er overproduksjonsavgift på melk bokført med 46,7 mill. kroner. Renter på omsetningsavgift er bokført med 37,2 mill. kroner.

# Sammendrag - bruken av midler i 2002

Omsetningsrådet forvalter midler fra omsetningsavgiftene, overproduksjonsavgift på melk og midler fra jordbruksavtalen. Sammendraget nedenfor viser forbruket av midler i mill. kroner:

## A. Avsetningstiltak

	Oms.avg	J.avtalen	Sum 2002	Sum 2001
Melk og melkeprodukter	126,5	10,0	136,5	178,1 <sup>1)</sup>
Kjøtt	85,0	4,1	89,2	82,4
Hagebrukssektoren	3,9	1,9	5,8	8,0
Egg	17,4	0,0	17,4	26,8
Fjørfekjøtt	6,5	0,0	6,5	8,1
Korn	3,8	0,0	3,8	0,0
Honning	0,0	0,0	0,0	0,0
Potetsprit	0,0	18,5	18,5	18,5
Sum avsetningstiltak	243,1	34,5	277,7	321,9

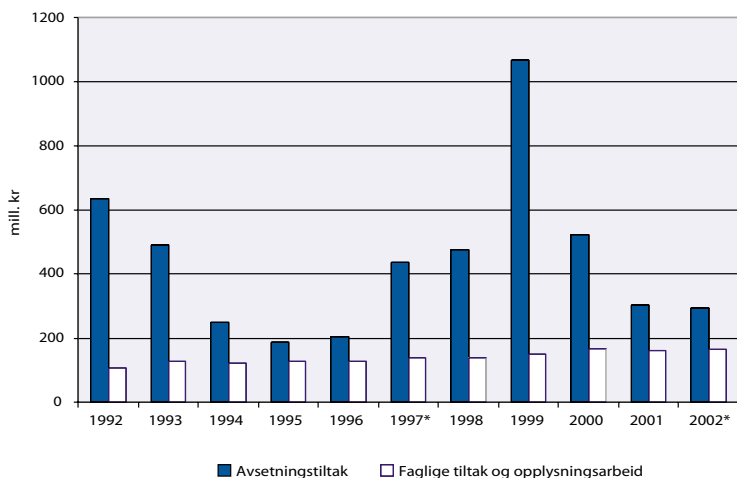
1) Tabellen viser faktisk forbruk i 2001. Den er ikke korrigert for tilbakebetaling til fondet for omsetningsavgift på melk på 175,8 mill. kroner for perioden 01.07.97-30.06.00.

## B. Faglige tiltak og opplysningsarbeid

	Sum 2002	Sum 2001
Melk og melkeprodukter	9,9	9,9
Kjøtt	107,8	101,3
Hagebrukssektoren	9,8	15,0
Egg	15,3	11,8
Fjørfekjøtt	13,4	16,5
Korn	4,1	0,0
Pelsdyr	5,2	5,6
Sum faglige tiltak og opplysningsarbeid	165,5	160,1

## Sammendrag

Figuren nedenfor gir en oversikt over utviklingen i bruk av midler for alle sektorer fordelt på hhv. avsetningstiltak og faglige tiltak og opplysningsarbeid for perioden 1992-2002<sup>1)</sup> (løpende kroner).



1) Figuren tar hensyn til gjennomførte korreksjoner for omsetningsavgiften på melk for perioden 1997-2001

\* Melkesektoren ble en del av markedsreguleringen under Omsetningsrådet f.o.m. 1.7.1997, og kornsektoren ble det samme f.o.m. 2002.

# Midler fra omsetningsavgiften og jordbruksavtalen til melkesektoren

## Omsetningsavgift og overproduksjonsavgift

I 2002 er det innkommet 15,3 mill. kroner i omsetningsavgift og 46,7 mill. kroner i overproduksjonsavgift. Satsen for omsetningsavgiften har hele året vært på 1 øre pr. liter. Årsaken til en så lav sats var et ønske om å redusere fondet for omsetningsavgift på melk. Fondet var ved inngangen av året på 265,6 mill. kroner. Hovedårsaken til at fondet var blitt så stort skyldes korreksjon av eksportoppgaver for hvitost og smør for perioden 01.07.97–30.06.00, slik det framgår av årsmeldingen for 2001. Satsen for overproduksjonsavgift var på kr 3,00 pr. liter. Det er bokført renteinntekter med 15,4 mill. kroner. Fondet for omsetningsavgift på melk er redusert med 61,1 mill. kroner til 204,4 mill. kroner.

Omsetnings- og overproduksjonsavgiften for melk ble brukt til avsetningstiltak og til faglige tiltak.

## Avsetningstiltak

Hovedtyngden av markedsreguleringskostnadene i meierisektoren knytter seg til reguleringseksport av hvitost og smør. Reguleringseksporten av hvitost i 2002 utgjorde ca. 3 388 tonn med et samlet pristap på 52,5 mill. kroner. Det ble eksportert 810 tonn smør til en samlet kostnad på 11,2 mill. kroner.

Innenlandske prisnedskrivningstiltak består av skolemilk, smørrolje til margarinindustrien og geitemilk til fôr, og utgjør til sammen 46 mill. kroner. Ordningen med prisnedskrivning av skolemilk ble også i 2002 finansiert med omsetningsavgift og med 10 mill. kroner fra midler til avsetningstiltak over jordbruksavtalen. Gjennom skolemilkordningen ble det i 2002 solgt ca. 16,7 mill. liter melk, mot 17,1 mill. liter året før.

Det er foretatt korrigeringer av tidligere godkjente reguleringsoppgaver for perioden 01.07.00–31.12.01. Beregningsprinsippene er gjennomgått og endret for å sikre et riktigst mulig nivå på kompensasjonen av markedsregulator, og dermed sikre mest mulig like konkurransevilkår. Det vises til omtale i kapittelet "Fra saksbehandlingen" senere i meldingen. Disse korrigeringene innebærer en tilbakebetaling til fondet på totalt kr 28 688 561, og fordeler seg som følger:

- reguleringseksport av hvitost med ÷kr 26 735 761
- reguleringseksport av smør med kr 269 784
- reguleringslagring med ÷kr 2 222 584.

Som en følge av at eksportoppgavene for perioden 01.07.97–30.06.00 ble korrigeret i 2001 ble det innenfor WTO-kvoten rom til å dekke en større del av påløpte kostnader. Dette ble gjort ved at dekingen av fraktkostnader vedr. reguleringseksport av hvitost for perioden 01.07.98–30.06.99 ble økt med kr 13 625 171 på grunnlag av dokumentasjon fra markedsregulator.

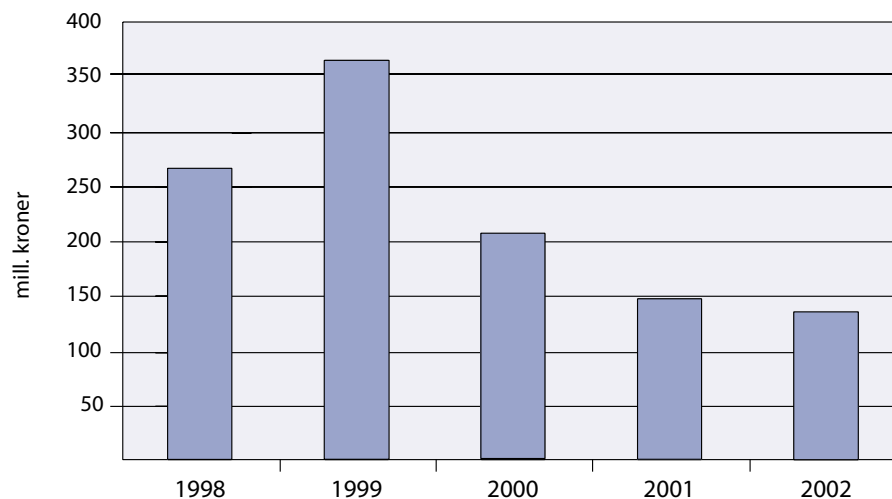
I tillegg omfatter regnskapet kr 9 134 935 for reguleringslagring 2. halvår 2001 og inndraging av prisgevinst på reguleringslageret på kr 2 476 279 for 2001. Sammen med kostnader for 2002 gir dette følgende regnskap for markedsreguleringen i melkesektoren:

Reguleringseksport av hvitost	kr	39 384 795
Reguleringseksport av smør	"	11 449 833
Prisnedskrivning av skolemilk	"	37 885 910
Prisnedskrivning av smørrolje	"	4 447 840
Geitemilk til fôr	"	3 679 255
Reguleringstransport	"	12 669 625

Lagringskostnader	"	18 059 506
Prisgevinst	"	÷2 476 279
Administrasjon	"	11 322 425
Div.: Tap av melk ved transportuhell	"	68 556
Sum reguleringsutgifter i 2002	kr	136 491 466
Herav dekket over jordbruksavtalen	kr	10 000 000
Herav dekket over omsetningsavgiften	kr	126 491 466

Diagrammet nedenfor viser utviklingen i bruk av omsetningsmidler til markedsregulering av melk i perioden 1998–2002. Diagrammet er oppdatert i forhold til ulike korreksjonsvedtak for perioden. Nivået for de enkelte år refererer seg til faktiske kostnader de aktuelle årene og ikke til hvilket år de er regnskapsført.

### Kostnader ved avsetningstiltak i melkesektoren



### Faglige tiltak

Til Norsk Mat- og Miljøanalyse AS ble det i 2002 bevilget 8,5 mill. kroner fra omsetningsavgiften for melk. Bruttoutgiftene ved driften av Norsk Mat- og Miljøanalyse AS var 35,6 mill. kroner. Matmerk fikk i 2002 støtte fra omsetningsavgiftsmidler med til sammen 3,47 mill. kroner fordelt på avgiftsfondene melk, kjøtt, egg og fjørfekjøtt og hagebruk. Fra fondet for omsetningsavgift på melk var støtten på 1,4 mill. kroner.

Samlet bruk av omsetningsavgift til faglige tiltak på melk i 2002, er 9,9 mill. kroner.

# Midler fra omsetningsavgiftene og jordbruksavtalen til kjøttsektoren

## Omsetningsavgiften

I 2002 er det i omsetningsavgift på kjøtt bokført innbetalt 166,3 mill. kroner. Renteinntekter er bokført med 18,2 mill. kroner. Til faglige tiltak og opplysningsarbeid er det bevilget 107,8 mill. kroner og til avsetnings- og produksjonsregulerende tiltak 85,1 mill. kroner. Fondet for omsetningsavgiften på kjøtt var pr. 31.12.2002 på 301,4 mill. kroner. Dette er en reduksjon på 10,3 mill. kroner i løpet av 2002.

## Avsetningstiltak

Markedsreguleringen i kjøttsektoren gjennomføres etter retningslinjer vedtatt av Omsetningsrådet. Satser i medhold av retningslinjene fastsettes for hvert kalenderår. Markedsreguleringen finansieres av fondet for omsetningsavgiften på kjøtt.

Markedsbalansen for 2002 viste et samlet overskudd på ca. 560 tonn. Dette fordelte seg i hovedsak med et overskudd på 700 tonn for sau/lam og et underskudd på 150 tonn for svin. Markedet for storfe har vist tilnærmet balanse når importen på totalt 4 900 tonn medregnes. Av det totale importkvantumet utgjør import til administrerte nedsatte tollsatser 1 600 tonn.

Sett i forhold til 2001 økte salgsproduksjonen av kjøtt i 2002 med 2 % til 214 000 tonn. Dette fordelte seg ved at produksjonen av sau/lam økte med 3 % til 25 000 tonn og produksjonen av gris økte med 3 % til 104 000 tonn. Produksjonen av storfe/kalv var relativt stabil i forhold til 2001 på 85 000 tonn.

Prisuttaket i forhold til jordbruksavtalens pris som veid avvik på kalenderår var i 2002 på +kr 0,09 pr. kg for storfe, kr 0,00 pr. kg for svin og ÷kr 0,85 pr. kg for sau/lam. Tilsvarende tall for 2001 var +kr 0,61 for storfe, +kr 0,07 for svin og ÷kr 0,03 for sau/lam.

For avtaleåret 01/02 er prisuttaket i forhold til målpris +kr 0,32 pr. kg for storfe, ÷kr 0,01 pr. kg for gris og ÷kr 0,17 pr. kg for sau/lam. Tilsvarende var avviket for avtaleåret 00/01 i forhold til jordbruksavtalens pris på +kr 0,05 pr. kg for storfe, +kr 0,06 pr. kg for lam og +kr 0,01 pr. kg for gris.

Ved inngangen til 2002 var det en samlet lagerbeholdning på 4 800 tonn som fordelte seg med 30 tonn på storfe/kalv, 680 tonn på gris og 4 100 tonn på sau/lam. Med en rimelig fordeling mellom kjøttslagene anses en lagerbeholdning på 5 000 tonn som normalt. De to siste årene har reguleringslageret i all hovedsak bestått av sau/lam. Ved utgangen av 2002 var lagerbeholdningen på 4 470 tonn, fordelt med 0 tonn storfe/kalv, 350 tonn gris og 4 120 tonn sau/lam.

Det ble i 2002 eksportert 188 tonn gris og 612 tonn sau/lam, i alt 800 tonn kjøtt. Eksporten ble for sau/lam avgrenset av WTO-kvoten, som er på 680 tonn.

Innenlands salg med frysefradrag for fryst reguleringsvare inngår som et fast og løpende avsetningstiltak. I 2002 ble det med frysefradrag avsatt i alt 1 603 tonn sau/lam og 1 676 tonn svin. Dette er samlet en økning på 1 445 tonn i forhold til 2001.

## Produksjonsregulerende tiltak

De produksjonsregulerende tiltakene ble i all hovedsak avsluttet i 2000. Kontroll har avdekket enkelte uregelmessigheter i forhold til tidspunktet for ny oppstart av svineproduksjon, og deler av utbetalt tilskudd er krevd tilbake fra disse produsentene. I tillegg har to produsenter tilbakebetalt hele tilskuddet inkludert morarenter for å

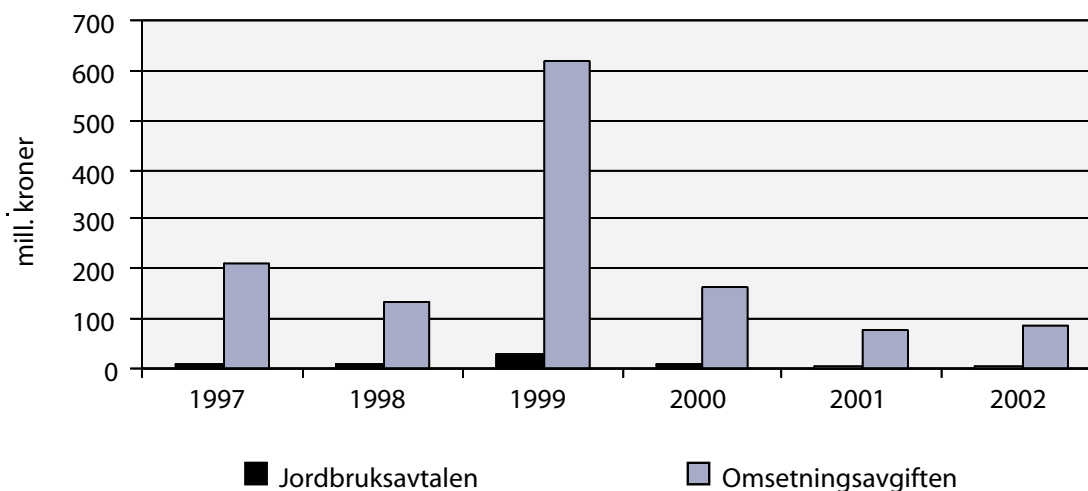
etablere ny svineproduksjon før fristens utløp. Fire produsenter er i perioden innvilget dispensasjon fra forskriften. En produsent har for en avgrenset periode fått tillatelse til å plassere sine dyr hos en svineprodusent som har mottatt støtte til avvikling av svinehold.

Tilskudd til kvalitetsproduksjon av kalv ble vedtatt videreført fra 01.07.2001 til 30.12.2002. Formålet med ordningen har endret karakter fra å være et markedsregulerende tiltak til i større grad å være en ordning som skal stimulere til en framtidig produksjon av mellomkalv av god kvalitet. Tilskuddet utgjorde kr 500 pr. kalv som oppnår en klassifisering hvor de definerte kvalitetskravene er oppfylt. Det er utbetalt kr 5 634 500 til kvalitetsproduksjon av 11 269 kalv i 2002.

## Avsetningstiltak og produksjonsregulerende tiltak 2002

Innfrysing	kr	11 735 100
Fryselagring	"	15 081 458
Omsetningsgodtgjørelser	"	3 031 183
Frakter	"	10 177 017
Renter øvrige kapitalutlegg	"	151 053
Frysefradrag	"	13 219 431
Eksporttap	"	14 533 148
Pallehold	"	1 378 250
Skrapesyke	"	0
Kadaverhåndtering, jordbruksavtalen	"	4 108 860
Administrasjon av markedsreguleringen	"	13 000 000
Pristap/-gevinst	"	2 143 495
Sum	kr	84 082 089
Produksjonsregulerende tiltak:		
Avviklingstilskudd svinehold	kr	÷553 055
Kvalitetsproduksjon av kalv	"	5 634 500
Samlede reguleringsutgifter i 2002	kr	5 081 445
Herav dekket over jordbruksavtalen		
	kr	4 108 860
" " " omsetningsavgiften	"	85 054 674

Avsetnings- og produksjonsregulerende tiltak av kjøtt 1997–2002



## Faglige tiltak

Til faglige tiltak er det anvendt i alt kr 54 042 963 som fordeler seg på følgende poster:

### Støtte til kvalitets- og avlsarbeid:

Norsk Landbrukssamvirke	kr	300 000
Produsentregisteret	"	343 475
Helsearbeid storfe	"	1 272 000
Norsk sau- og geitalslag	"	2 125 000
Norsvin til avlsarbeid	"	8 200 000
Norsk Kjøttfeavlslag	"	1 270 000
NLH, Institutt for husdyrfag, til forsøk med kjøttproduksjon	"	910 000
Prosjekt fjellbeite og lavlandsbeite	"	25 000
Diverse, uforutsett	"	328 726
Sum støtte til kvalitets- og avlsarbeid	kr	14 774 202

### Annen støtte:

Norsk Matanalyse	kr	2 900 000
Støtte til Matmerk (Stiftelsen Godt Norsk)	"	1 400 000
Støtte til Kjøttbransjens Elitelag	"	500 000
Støtte til Den Norske Matfestival	"	288 000
Støtte til skrapesjueforskning	"	400 000
Utvikling husdyrkontrollen	"	3 388 291
Drift husdyrkontrollen	"	4 952 195
Sum annen støtte	kr	13 828 486

### Faglige tiltak:

Fagsenteret for kjøtt	kr	17 852 254
KOORIMP	"	691 279
Helsetjenesten for svin	"	2 982 086
Helsetjenesten for sau	"	953 318
Slaktebedømmelse/forsøksskjæring	"	2 487 888
Ekstra FOU-innsats	"	473 450
Sum andre faglige tiltak	kr	25 440 275

For nærmere opplysninger om virksomheten ved Fagsenteret for kjøtt henvises til årsmelding for Fagsenteret for kjøtt.

## Opplysnings- og reklamevirksomhet

Opgaven for Opplysningskontoret for kjøtt er forbrukerrettet, merkenøytral opplysnings- og informasjonsvirksomhet om kjøtt. Virksomheten finansieres i sin helhet av midler fra omsetningsavgiften.

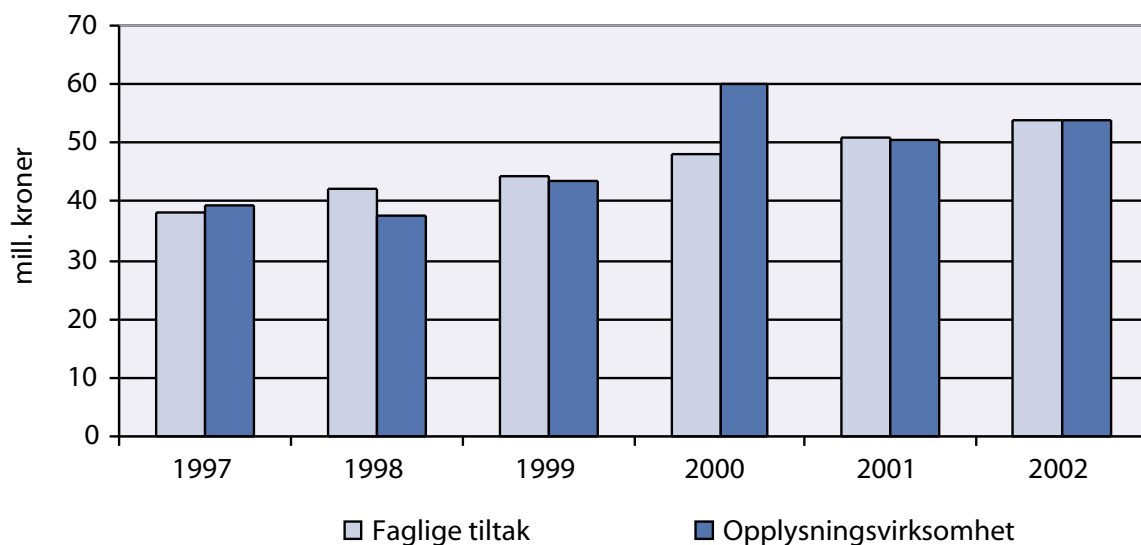
De samlede utgifter til opplysnings- og reklamevirksomheten i 2002 var kr 53 777 548.

Faste løpende driftskostnader	kr	8 220 395
Utredning	"	3 309 363
<i>Hovedkampanjer</i>		
Matprat, strategiarbeid og filmproduksjoner	"	4 624 656
Grill	"	3 549 739
Svinekjøtt	"	4 039 915
Storfe	"	2 892 161

Lam	"	3 327 131
Kalv	"	950 289
Pålegg	"	2 101 542
Julemat	"	1 140 854
Pressekonferanser, TV-samarbeid og sponsorvirksomhet	"	4 882 979
Nettverksbygging og holdningsskapende arbeid	"	4 132 018
Markedsføring overfor handel og industri	"	10 606 506
Reserve	"	0
Sum opplysningsarbeid	kr	53 777 548

For nærmere opplysninger om opplysnings- og reklamevirksomheten henvises det til årsmeldingen for Opplysningskontoret for kjøtt.

Diagrammet nedenfor viser utviklingen i bruk av omsetningsmidler til faglige tiltak og opplysningsvirksomhet i perioden 1997–2002. Den markante økningen i bevilgninger til opplysningsvirksomhet for 2000 skyldes en tilleggsbevilgning på 4,5 mill. kroner til tiltaket "kjøtt for 20".





# Midler fra omsetningsavgiftene til fjørføsektoren

## Omsetningsavgiften

I 2002 er det innbetalt 39,9 mill. kroner i omsetningsavgift for egg, samt at det er inntektsført renter for 1,3 mill. kroner. Til faglige tiltak og opplysningsarbeid er det anvendt 15,3 mill. kroner, mens det til avsetningstiltak er anvendt 17,4 mill. kroner.

Fondet for omsetningsavgift på egg var pr. 31.12.2002 på 24,8 mill. kroner. Dette er en økning på 5,6 mill. kroner i forhold til årsskiftet 2001/2002 da fondet var på vel 19 mill. kroner. Det var budsjettert med en reduksjon av fondet på ca. 3 mill. kroner. Et fond på ca. 15 mill. kroner anses å være et tilstrekkelig nivå, og dekker omtrent 4 måneders normalt forbruk av midler.

Det ble i 2002 innbetalt 32,4 mill. kroner i omsetningsavgift for fjørfekjøtt samtidig som det er inntektsført renter for 0,4 mill. kroner. For fjørfekjøtt er 13,4 mill. kroner av omsetningsavgiften anvendt til faglige tiltak og opplysningsarbeid, mens det er anvendt 6,5 mill. kroner til avsetningstiltak.

Fondet for omsetningsavgiften på fjørfekjøtt var pr. 31.12.2002 på 14,7 mill. kroner. Ett år tidligere var fondet på 2,7 mill. kroner. Ca. 8 mill. kroner anses å være et tilstrekkelig nivå på fondet, noe som tilsvarer 4-5 måneders forbruk.

## Avsetningstiltak

### Egg og eggprodukter

Markedet for egg har i 2002 på årsbasis vært i tilnærmet balanse og det har vært begrenset behov for reguleringstiltak innen sektoren. For å dekke etterspørselen til jul og påske har det bl.a. blitt importert egg. Underdekningen av norskproduserte egg var i 2002 på 400 tonn. Total import var på 560 tonn egg. For avtaleåret 01/02 var det ikke prisavvik i forhold til målpris. For 2002 var prisuttaket på egg i forhold til målpris ÷kr 0,01 pr. kg.

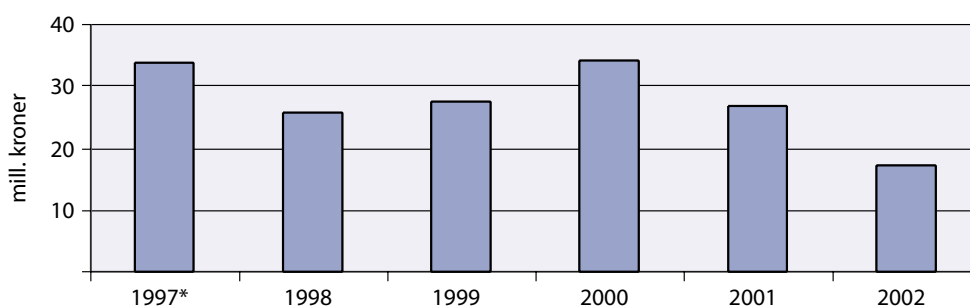
Avsetningstiltakene består i hovedsak av eksport av eggprodukter. I tillegg er det benyttet frivillig førtidsslakting av verpehøner med påfølgende forlenget oppholdsperiode mellom innsett. Også i 2002 hvor det var en underdekning i markedet er det foretatt eksport, bl.a. som følge av sesongmessige svingninger i etterspørselen. Til skip i utenriksfart og oljeplattformer ble det levert 400 tonn skallegg som er samme nivå som i 2001.

Fremstilling av eggprodukter foregår i hovedsak ved Prior Eggprodukter AS. I tillegg er den private eggproduktfabrikken, AS Eggprodukter, godkjent under ordningen med priskompensasjon for skilleprodukter. Denne ordningen har ikke vært i funksjon siden 1996. Eggeplomme, som også i 2002 har mottatt prisnedskrivning i RÅK, er det innenlands forretningsmessig avsetning for. Eggehvite er i stor grad et biprodukt med lav etterspørsel hvor ca. 70 % av innenlandsk produksjon eksporteres. Markedsregulator har mottakplikt på eggehvite forutsatt eksportmuligheter. Det er i 2002 eksportert 1 020 tonn eggehvite og 84 tonn heleggpulver. Tilsvarende kvantum for 2001 var henholdsvis 1 070 tonn og 197 tonn.

### Avsetningstiltak for egg 2002:

Kjølelagring av egg	kr	89 229
Levering av egg til skip mv.	"	1 640 058
Kjøle- og fryselagring eggprodukter	"	216 362
Eksport av eggprodukter	"	10 912 399
Førtidsslaktning av verpehøns	"	0
Pristap/-gevinst egg og eggprodukter	"	÷13 748
Administrasjon – egg	"	4 536 800
Sum	kr	17 381 100

Avsetningstiltak av egg 1997–2002



\* Høns var en del av markedsreguleringen av egg t.o.m. 1997

## Fjørfekjøtt

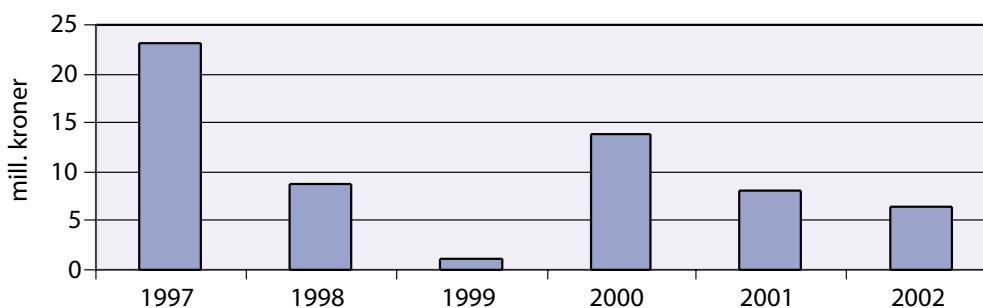
Markedsreguleringen av fjørfekjøtt omfatter frossen, hel kylling.

Engrossalget hadde en økning på ca. 5 % i 2002. Salgsøkningen kombinert med en ytterligere økning i tilførselene på 10 % medførte ingen lagernedbygging. Reguleringslageret av frossen kylling var ved utgangen av 2002 på ca. 2 000 tonn mot ca. 1 900 tonn ved utgangen av 2001. Et reguleringslager på ca. 1 000 tonn anses som normalt. For avtaleåret 01/02 var prisuttaket for kylling +kr 0,03 pr. kg. Tilsvarende prisuttak for 2002 var ÷kr 0,02 pr. kg.

### Avsetningstiltak for fjørfekjøtt 2002:

Fryselagring av kylling	kr	5 745 143
Pristap/-gevinst fjørfekjøtt	"	÷ 1 534 540
Administrasjon – fjørfekjøtt	"	2 268 400
Sum	kr	6 479 003

Avsetningstiltak av fjørfekjøtt 1997–2002



## Faglige tiltak

Til faglig virksomhet i 2002 er det via Prior Norge anvendt 8,2 mill. kroner. Beløpet fordeler seg som følger:

### Prosjekter

Helse- og sykdomsproblematikk	kr	1 168 300
Produktkvalitet	"	885 000
Produksjonsøkonomi	"	608 639
Produksjonssystemer	"	332 756
Datafangst og informasjon	"	80 000
Støtte til Matmerk (Stiftelsen Godt Norsk)	"	420 000
Ekstra FoU-satsing, diverse prosjekter	"	795 438
Sum prosjekter	kr	4 290 133
Personal- og driftskostnader	"	3 900 580
Totalt	kr	8 190 713

## Opplysnings- og reklamevirksomhet

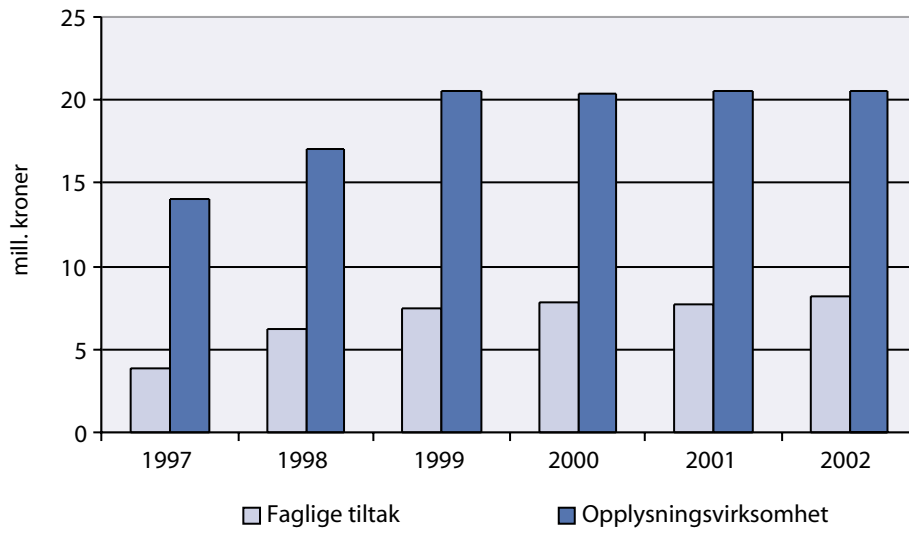
Til merkenøytral opplysnings- og reklamevirksomhet er det anvendt 20,5 mill. kroner gjennom Opplysningskontoret for egg og hvitt kjøtt (OEH). Beløpet fordeler seg som følger på de enkelte hovedposter:

### Aktiviteter

Annonsering	kr	6 245 621
Materiellproduksjon	"	4 861 449
PR-virksomhet	"	1 659 089
Butikkaktiviteter	"	1 905 268
Prosjekt "Egg i skolen"	"	958 685
Prøvekjøkken	"	326 323
Markedsundersøkelser	"	301 095
Sum aktiviteter	kr	16 257 530
Personal- og driftskostnader	"	4 219 987
Totalt	kr	20 477 517

Kostnadene til faglige tiltak og opplysningsarbeid blir for 2002 fordelt med kr 15 313 403 på avgiftsfondet for egg og kr 13 354 827 på avgiftsfondet for fjørfekjøtt.

Diagrammet nedenfor viser utviklingen i bruk av omsetningsmidler til faglige tiltak og opplysningsvirksomhet i perioden 1997–2002.



# Midler fra omsetningsavgiften på hagebruksprodukter og midler fra jordbruksavtalen til hagebruksprodukter og poteter

## Omsetningsavgiften

Midlene til avsetningstiltak, faglige tiltak og opplysningsarbeid i hagebrukssektoren er i hovedsak bevilget over jordbruksavtalen og avsatt på kap. 1150, underpost 70.11 i statsbudsjettet.

Med virkning fra og med 1982 ble innkrevingen av omsetningsavgiften på grønnsaker, frukt og jordbær opphevet og erstattet av en ordning med kollektiv dekning av omsetningsavgift over jordbruksavtalen. Disse midlene blir brukt til faglige tiltak og opplysningsvirksomhet. Avsetningstiltakene blir dekket av midler avsatt på posten avsetningstiltak hagebruk og potet, og av jordbruksavtalemidler.

For 2002 ble det i jordbruksavtalen bevilget 10,0 mill. kroner på posten kollektiv dekning av omsetningsavgift hagebruk. Til faglige tiltak og opplysningsarbeid ble det av dette bevilget kr 9 832 817. På posten avsetningstiltak hagebruk og potet ble det bevilget 3,9 mill. kroner over jordbruksavtalen. Det er gjennom året bevilget totalt kr 3 924 156 til avsetningstiltak og administrasjon av avsetningstiltak for epler. Ubrukte midler fra posten kollektiv dekning av omsetningsavgift hagebruk er overført fondet for omsetningsavgift hagebruk. Inkludert rente for 2002 var fondet for omsetningsavgift hagebruk pr. 31.12.2002 på 10,4 mill. kroner mot 10,2 mill. kroner året før.

## Avsetningstiltak

Avsetningstiltakene ble administrert av GrøntProdusentenes Samarbeidsråd i 2002.

Omsetningsrådet har vedtatt følgende forskrifter for anvendelse av avsetningstiltak i hagebrukssektoren:

- Forskrift for tilskudd til reguleringslagring for epler
- Forskrift for billigsalgaksjoner for epler
- Forskrift for nedskrivningstilskudd ved levering av epler til fabrikk
- Forskrift om avsetningstiltak for matpoteter

De tre førstnevnte forskrifter vedtas for ett år av gangen.

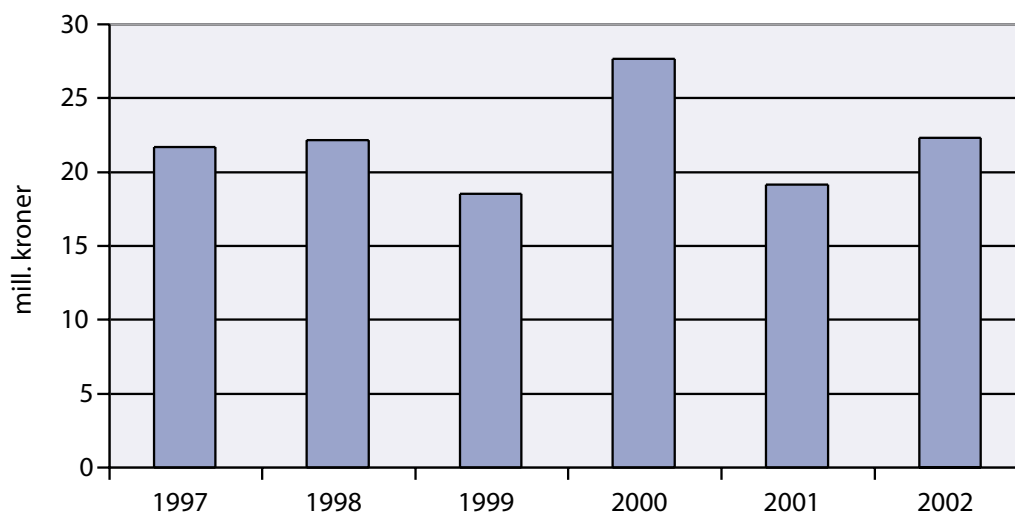
Arbeidsutvalget vedtok 12.09.2002 å iverksette reguleringslagring av inntil 2 500 tonn epler for inneværende sesong. Det ble senere bevilget kr 1 503 320 til reguleringslagring av epler og kr 1 937 289 til fabrikkleveranse av epler kl. I for sesongen.

For 2002 disponerte Omsetningsrådet i alt 18,5 mill. kroner fra jordbruksavtalen til prisnedskrivning av sprit.

Det er anvendt en prisnedskrivningssats på kr 7 pr. liter sprit og en sats på kr 3 pr. liter rektifisert sprit levert til Arcus produkter AS i 2002. HOFF Norske Potetindustrier sin produksjon og leveranse av sprit til Arcus har vært relativt stor i 2002. Arcus har som følge av at totalbevilgningen ikke kan overskrides, mottatt tilskudd til kun en del av den spriten som er rektifisert i 2002.

## Utgifter til avsetningstiltak belastet regnskapet 2002

	Sum kr
Reguleringslagring av epler	1 503 320
Levering av epler til fabrikk	1 937 289
Prisnedskrivning av potetsprit	14 239 617
Rektifisering av potetsprit	4 251 801
Administrasjon	483 547
Sum	22 415 574



## Faglige tiltak

Til faglige tiltak er det anvendt i alt kr 1 415 651 i 2002. Nedenfor er hovedpostene spesifisert.

Produsentrettet rådgivning, prosjektstøtte	kr	45 000
GrøntProdusentenes Samarbeidsråd	"	600 000
Fruktlagerinspektøren	"	370 651
Økern Torghall, markedsopplysning	"	150 000
Matmerk Norske Matmerker	"	250 000
Sum	kr	1 415 651

I 2002 ble det avsluttet et toårig prosjekt innen produsentrettet rådgivning hagebruk. I prosjektet er det utarbeidet dyrkingsveiledninger innen grønnsaker. Ut over midler til dette prosjektet er det ikke avsatt midler til å gjennomføre prosjekter innen produsentrettet rådgivning hagebruk i 2002.

Gjennom produsentrettet rådgivning ønsker GrøntProdusentenes Samarbeidsråd å styrke de norske grøntvarene sin posisjon i markedet. Det er etablert styringsgrupper som arbeider med produksjonsplanlegging, løpende markedstilpasning og produktkvalitet innen de fleste produksjonskulturer på grøntområdet.

Fruktlagerinspektøren er ansatt i GrøntProdusentenes Samarbeidsråd. Inspektøren skal drive rådgivning overfor fruktlagrene, fremme kvalitet og produksjonstilpassing, koordinere arbeidet med markedsreguleringstiltak og delta på møter i områdestyrene og i produsentlag.

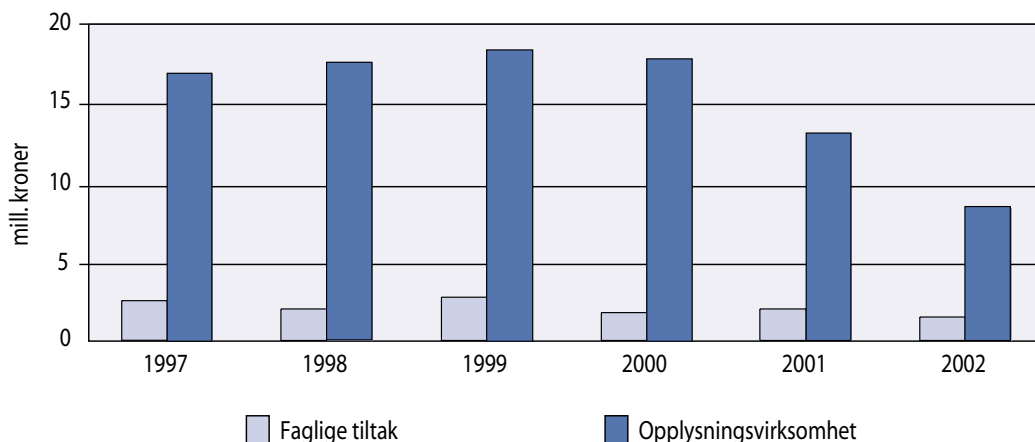
## Opplysningsvirksomhet

Midlene til opplysningsvirksomhet administreres i sin helhet av stiftelsen Opplysningskontoret for frukt og grønnsaker (OFG).

Hovedpostene for bruken av omsetningsavgiftsmidler i OFGs regnskap for 2002 er slik:

Langsiktige produktkampanjer	kr	1 658 596
Markedsundersøkelser	kr	329 400
Pressesamarbeid/informasjon	kr	468 991
Brosjyrer/butikkplakater	kr	767 304
Diverse tiltak	kr	454 122
Administrasjon/drift	kr	5 201 243
Reklamelager	kr	907 790
Finans- og salgsinntekter	kr	÷1 370 280
Sum	kr	8 417 166

### Bruk av omsetningsavgift til faglige tiltak og opplysningsvirksomhet i hagebruk 1997–2002



I diagrammet over er kun midler fra kollektiv omsetningsavgift hagebruk til opplysningsvirksomhet tatt med. I tillegg utbetaler SLF midler til opplysningsarbeid om frukt, grønnsaker og potet i regi av OFG fra kap. 1150, underpost 77.15, kvalitets- og salgsfremmende tiltak, i statsbudsjettet.

# Midler fra omsetningsavgiften til kornsektoren

## Omsetningsavgiften

Fra 01.01.2002 ble korn og oljefrø lagt inn under omsetningsloven. Omsetningsavgiften ble fastsatt til 1 øre pr. kg korn og oljefrø for perioden 01.01. til 01.07.2002. Også for kornåret 01.07.2002 til 30.06.2003 ble omsetningsavgiften fastsatt til 1 øre pr. kg. Dette var innenfor rammen for maksimalsatsen på 5 øre pr. kg fastsatt av Landbruksdepartementet etter forslag fra Omsetningsrådet. I 2002 er det bokført innbetalt 11,2 mill. kroner i omsetningsavgift på korn. Før 01.01.2002 ble markedsreguleringsvirksomheten finansiert med trekk i korn- og oljefrøprisen til produsent. Ubrukte markedsreguleringsmidler ble pr. 31.12.2001 overført med 24,8 mill. kroner til fondet. Fondet er godskrevet med 0,8 mill. kroner i renter for 2002. Det ble ikke behov for å anvende midler til markedsregulering i 2002. Kostnadene til markedsregulator i forbindelse med administrering av ordningen er dekket med 3,8 mill. kroner, mens det ble benyttet 4,1 mill. kroner til opplysningsvirksomhet. Fondet for omsetningsavgiften på kornsektoren var pr. 31.12.2002 på 28,5 mill. kroner.

## Opplysningsvirksomhet

Midlene til opplysningsvirksomhet administreres i sin helhet av "Opplysningskontoret for brød- og bakerverer, Brødfakta". Hovedpostene i Brødfaktas regnskap for 2002 går fram av oversikten:

Informasjon og opplysningsvirksomhet rettet mot grunnskolen og barnehager	kr	1 298 040
Samarbeid med Norges Skiforbund og langrenneliten	"	636 586
Kurs, storhusholdning for å øke kompetansen om produksjon og oppbevaring av brød	"	220 387
Lokale arrangementer m.v.	"	482 615
Administrasjon/drift	"	1 642 785
÷ Finansinntekter	"	115 566
Netto kostnader	kr	4 164 847
÷ Tilskudd fra omsetningsavgiften	"	4 056 000
Dekket av Brødfaktas egenkapital	kr	108 847



# Midler fra omsetningsavgiften til pelsdyrsektoren

## Omsetningsavgiften

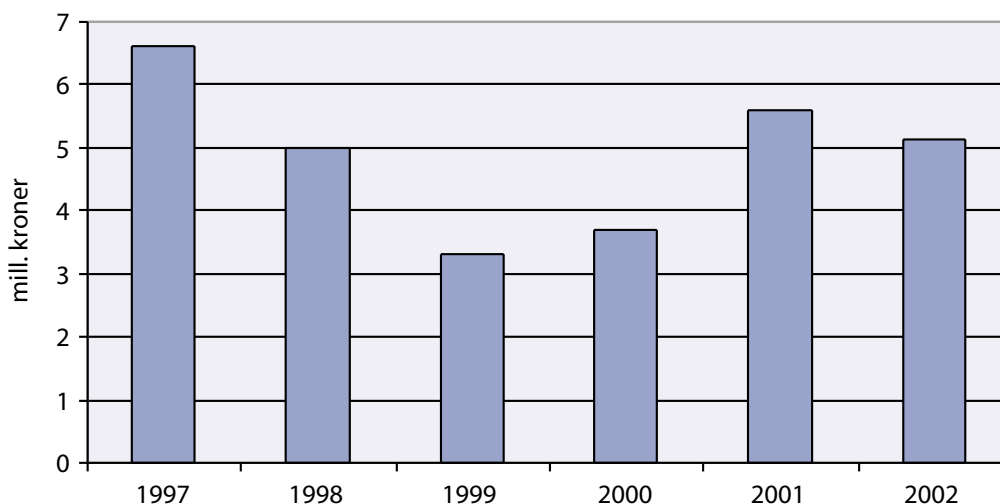
Omsetningsavgiften på pelsdyrskinn har i 2002 vært 1,75 % av salgsbeløpet. Det er i 2002 bokført innbetalt 4,7 mill. kroner i avgift. Til faglige tiltak og opplysningsvirksomhet ved Norges Pelsdyrslag er det anvendt 5,15 mill. kroner. Fondet av omsetningsavgiften på pelsdyrskinn var pr. 31.12.2002 på 1,1 mill. kroner. Fondet ble i 2002 redusert med 0,4 mill. kroner.

## Faglige tiltak og opplysningsvirksomhet

Midlene fra omsetningsavgiften på pelsdyrskinn anvendes bare til faglige tiltak og opplysningsvirksomhet, ikke til avsetningstiltak. Av Norges Pelsdyrslags totale kostnader på 19 677 000 kroner på dette området i 2002, er kr 5 150 000 (ca. 26 %) søkt dekt over omsetningsavgiften. Midlene er bl.a. brukt til delvis dekning av kostnadene ved pelsdyrkontrollen, laboratoriedrift, produksjonsveiledning og ulike utviklingsprosjekter. Jf. oppstillingen nedenfor:

Reklame og salgsfremmende tiltak	kr	1 500 000
<i>Faglig virksomhet/rådgivning</i>		
Avlsarbeid	"	870 000
Laboratoriedrift	"	800 000
Helse- og dyrevelferd	"	100 000
Produksjonsveiledning/opplysningsvirksomhet	"	1 450 000
Forskning og utvikling	"	230 000
Ledelse	"	200 000
Sum	kr	5 150 000

Diagrammet nedenfor viser utviklingen av bruken av omsetningsmidler til faglige tiltak i perioden 1997–2002.



# Tilbakebetaling av investeringstilskudd til reguleringsanlegg

Ved omdisponering eller salg av reguleringsanlegg som det er gitt tilskudd til, skal vanligvis tilskudd som ikke er avskrevet, tilbakebetales. Reglene for tilbakebetaling er fastlagt i forskrift 21.05.79 om tilbakebetaling av tilskudd bevilget til reguleringsanlegg. I forskriften legges til grunn 30 år og 10 år avskrivningstid for henholdsvis bygninger og maskiner/utstyr.

## Kjøtt

I Omsetningsrådets møte 12.09.02 ble det vedtatt at Norsk Kjøtt skulle tilbakebetale kr 756 000 for Vestlandske Salslags anlegg i Nordfjordeid og kr 1 684 700 for Fellesslakteriets anlegg i Oslo i forbindelse med at reguleringsvirksomheten på anleggene opphørte. I samme møte ble det vedtatt at Norsk Kjøtt skulle betale tilbake kr 4 714 700 i forbindelse med nedleggelsen av Hed-Opps anlegg på Tynset. I Omsetningsrådets møte 02.12.02 ble salget av Nord-Norges Salgslags anlegg på Finnsnes vurdert, og det ble vedtatt at Norsk Kjøtt skulle tilbakebetale kr 466 667 for dette anlegget.

## Fjørfe

I Omsetningsrådets møte 12.09.02 ble det vedtatt at Prior Norge skulle tilbakebetale kr 906 700 for eggpakkeriet på Lillehammer, kr 1 066 700 for Priors eggpakkeri og -lager i Kristiansand og kr 1 505 500 for Priors eggpakkeri i Molde i forbindelse med at de tre anleggene var lagt ned. I samme møte ble det vedtatt at Prior Norge skulle betale tilbake kr 4 635 842 for anlegget i Bergen, kr 3 978 500 for anlegget i Trondheim og kr 665 000 for Nord-Norges Salgslags anlegg på Finnsnes i forbindelse med at anleggene ble avviklet.

## Grøntsektoren

I Omsetningsrådets møte 23.10.2002 ble det vedtatt at Gartnerhallen skulle tilbakebetale til sammen kr 40 360 500 i forbindelse med at 13 anlegg er solgt/overdratt eller avviklet. Det ble vedtatt at Gartnerhallen skulle tilbakebetale kr 851 600 for anlegget i Ålesund, kr 1 915 200 for anlegget på Kirkenær, kr 2 025 300 for anlegget på Jaren, kr 3 865 600 for anlegget i Kristiansand S., kr 1 045 300 for anlegget i Levanger, kr 151 200 for anlegget i Molde, kr 5 238 000 for anlegget på Kokstad ved Bergen, kr 1 246 700 for anlegget på Skarnes, kr 7 171 000 for anlegget på Rudshøgda, kr 800 000 for anlegget i Alta, kr 11 026 000 for anlegget i Stavanger, kr 4 484 600 for anlegget i Trondheim og kr 540 000 for anlegget i Tønsberg/Vestfold Nord.

I møte 02.12.2002 vedtok Omsetningsrådet at Gartnerhallen skulle tilbakebetale til sammen kr 8 460 700 for ytterligere fire anlegg. Det ble vedtatt at Gartnerhallen skulle tilbakebetale kr 469 000 for anlegget på Finnsnes, kr 378 000 for anlegget på Gvarv, kr 5 033 000 for Gartnerhallen fabrikk Lier og anlegget i Drammen-Lier og kr 2 580 700 for anlegget i Aga, Hardanger. For nærmere omtale av disse saker vises til kapittelet "Fra saksbehandlingen".

# Fra saksbehandlingen

## Jordbruksoppgjøret 2002

Tiltak	Bevilgning 2002, mill. kroner	Forslag 2003, mill. kroner
Kollektiv dekning av omsetningsavgift hagebruk	10,0	10,0
Avsetningstiltak hagebruk og potet	3,9	3,9
Prisnedskrivning potetsprit	18,5	19,0
Skolemelkordningen	10,0	10,0
Kadaverhåndtering – kjøtt	5,0	5,0
Produsentsammenslutninger	1,0	0,5
SUM	48,4	48,4

### Kadaverhåndtering

Bevilgningen til kadaverhåndtering var i 2002 på 5 mill. kroner. Forskriften for ordningen ble endret til også å omfatte utrangerte verpehøns i Nord Norge med virkning fra 26.10.2001. I 2002 ble første utbetaling foretatt, og denne utgjorde kr 109 000.

I jordbruksavtalen 2001/02 ble det avsatt 8 mill. kroner til et destruksjonsanlegg i Nord Norge. Midlene ble ikke benyttet i 2002 og er overført 2003. Anlegget er planlagt ferdigstilt ved årsskiftet 2003/04.

### Produksjonsregulering melk

Jordbruksavtalen legger til grunn at når kvote inndras for å redusere produksjonen, skal dette finansieres gjennom omsetningsavgiften på melk.

## Førtidsslakting

Arbeidsutvalget foretok i møtet 22.08.2002 en vurdering av frivillig førtidsslakting av verpehøner som virkemiddel i markedsreguleringen. Det ble vedtatt at ordningen for frivillig førtidsslakting av høns skulle videreføres inntil videre innenfor rammene nedfelt i St.meld. nr. 19 (1999-2000).

Videreføringen ble knyttet opp mot fastsettelse av et permanent kvantumstak og til utnyttelse av andre aktuelle virkemidler. Det ble også lagt til grunn at Rådet for frivillig førtidsslakting skulle få en mer aktiv rolle i utforming og gjennomføring av førtidsslakting.

I arbeidsutvalgets møte 23.10.2002 ble søknaden om kvantum for 2003 fastsatt til 1 000 tonn egg. I tråd med arbeidsutvalgets tidligere vedtak burde det vært fastsatt et permanent tak. Med bakgrunn i usikkerhet knyttet til bl.a. ny WTO avtale, bortfall av prisnedskrivning på eggeplomme og mulig økt produksjonskapasitet i kommende år, ble fastsettelse av et permanent tak utsatt. Det har vært store svingninger i omfanget av førtidsslaktingen og det var behov for avklaringer før taket kunne fastsettes.

I de prinsippene som arbeidsutvalget i Omsetningsrådet la til grunn for videreføringen av førtidsslaktingen, ble det understreket at førtidsslakting bare skulle kunne brukes i kortere perioder og at den ikke skulle ha karakter av å være et permanent virkemiddel. Forskriftens formål ble tilpasset dette og den nye teksten presiserer at det er "sesongmessige svingninger, primært knyttet til jul og påske" som er aktuelle perioder for førtidsslakting.

## Korreksjon av eksportoppgaver og verdigrunnlag for reguleringslagring i melkesektoren for perioden 01.07.00–31.12.01

Sekretariatet har på bakgrunn av klager fra Synnøve Finden ASA hatt en grundig gjennomgang av grunnlaget for prisnedskrivning av eksportoppgavene for hvitost og smør for perioden 01.07.00–31.12.01, og for satsgrunnlaget for reguleringslagring. Det er i den forbindelse gjennomført flere møter mellom Tine BA og Synnøve Finden ASA der man har blitt omforent om dette grunnlaget.

Ideelt sett skal kompensasjon for avsetningstiltak i innenlandsmarkedet ta utgangspunkt i innenlandsk nettoppris (fakturerert pris minus rabatter) for det aktuelle reguleringsproduktet, fratrukket ikke påløpte kostnader på det punkt i verdikjeden som avsetningstiltaket settes inn. Prinsippet medfører at markedsregulator skal ha dekning for kostnadene beregnet ut fra varenes tilvirkningskostnader fratrukket verdien av biprodukter som framkommer i produksjonen. Tilvirkningskostnadene skal være lik råvare- og produksjonskostnadene som påløper produksjonen av reguleringskvantaene. Råvarekostnadene må beregnes ut fra alternative råvareverdier i industrimarkedet innenlands, og vurderes nærmere bl.a. for å sikre riktigst mulig kompensasjon til markedsregulator. Dersom råvareverdien for de aktuelle reguleringsproduktene (solgt innenlands) ikke er lavere enn gjennomsnittet i den aktuelle pris- eller biproduktgruppen i prisutjevningen (PU), benyttes gjennomsnittsverdien i PU i beregningen, men med målpris som øvre grense. Dersom innenlandsk omsetning av reguleringsproduktet (f. eks. Norvegia i modnet ost-gruppen) skjer til lavere råvareverdi enn både gjennomsnittet i PU-gruppen og målprisen, må den lavere verdien benyttes. Resultatet av denne gjennomgangen førte til at eksportoppgavene for hvitost og smør gjennom vedtak i Arbeidsutvalget 20.03.03 ble korrigert med ÷kr 26 465 977 og at godtgjørelsen for lagring, gjennom vedtak i Omsetningsrådet 30.04.03, ble korrigert med ÷kr 2 222 584.

## Tilbakebetaling av investeringstilskudd til reguleringsanlegg på grøntsektoren

Høsten 1997 inngikk Gartnerhallen et samarbeid med Bama AS og Norgesgruppen om oppretting av felles aksjeselskap, GRO AS og GRO Industrier AS. Samarbeidet mellom Gartnerhallen og de andre aktørene førte til at Gartnerhallens markedsreguleringsfunksjon innen hagebrukssektoren ble tatt opp til vurdering. Dette medførte at Omsetningsrådet i St.prp. nr. 67 (1997–98) om jordbruksoppkjøret i 1998, kap. 9.7.1 fikk ansvaret for å gjennomgå den nye situasjonen for markedsreguleringen i potet- og grøntsektoren, herunder ta stilling til hvordan markedsreguleringen fremover skulle administreres.

Med dette utgangspunktet gjennomførte Omsetningsrådet en omfattende saksutredning for å belyse problematikken omkring Gartnerhallens funksjon som markedsregulator og aktørenes konkurranse på like vilkår innenfor sektoren.

Omsetningsrådet vedtok 20.03.00 at Gartnerhallen sitt ansvar for å administrere gjennomføringen av avsetningstiltakene i grøntsektoren skulle overføres til GrøntProdusentenes samarbeidsråd (GPS). Endringene ble iverksatt fra 01.07.00.

Omsetningsrådet vedtok samtidig at ikke avskrevne tilskudd til reguleringsanlegg skulle betales tilbake. Tilskudd gitt til anlegg som pr. 31.12.99 var eid av lokale produsentlag skulle som hovedregel ikke kreves tilbake. Videre skulle som hovedregel tilskudd gitt til anlegg som av Omsetningsrådets sekretariat var godkjente som fruktlager og som fortsatt tjente denne funksjonen, ikke kreves tilbake. Det skulle heller ikke gjennomføres tilbakekreving av tilskudd for de anlegg hvor samlet resttilskudd ble anslått til under kr 100 000. Advokatfirmaet BA-HR påklaget, på vegne av Gartnerhallen, vedtaket med brev av 05.05.00.

Etter at Landbruksdepartementet i juni 2001 hadde tatt stilling til Gartnerhallens klage på Omsetningsrådets vedtak av 20.03.00, startet Statens landbruksforvaltning saksbehandlingen knyttet til reguleringsanleggene ved årsskiftet 2001/2002.

I Omsetningsrådets møte 21.06.02 ble det, i tillegg til redegjørelse for sakens bakgrunn og saksbehandlingen, vedtatt fra hvilke anlegg det ikke skulle kreves tilbake tilskudd som ikke er avskrevet. Med bakgrunn i

Omsetningsrådets vedtak av 20.03.00 skulle en for det første ikke kreve tilbake tilskudd fra anlegg der størrelsen på restbevilgningen var mindre enn kr 100 000. Dette gjaldt på vedtakstidspunktet 19 anlegg. Videre skulle det ikke kreves tilbake tilskudd fra anlegg som pr. 31.12.99 var eid av lokale produsenter. For samtlige anlegg i denne kategorien ble eierforhold og vedtekter gjennomgått. Dette gjaldt til sammen 17 anlegg hvorav 9 av anleggene i tillegg også var godkjente fruktlager. For de anlegg som eies av lokale produsentlag, kan krav om tilbakebetaling likevel gjøres gjeldende på et senere tidspunkt dersom endringer i eierstrukturen, endringer i vedtekter, eksterne bindinger eller andre forhold skulle tilsi det.

I tillegg til de ovennevnte anlegg var det 18 anlegg der tilskuddet var nedskrevet ut fra en avskrivningstid på 30 år for bygg og 10 år for utstyr. Dette gjaldt anlegg helt tilbake til 50- tallet og frem til 1967.

Proessen videre var å beregne og behandle de til sammen 17 enkeltanleggene som gjensto. I denne prosessen var det fortløpende kontakt mellom Gartnerhallen, Statens landbruksforvaltning og Omsetningsrådet. Alle innstillinger som forelå ble sendt til Gartnerhallen for kommentarer. I brev av 21.06.02 kommenterer advokatfirmaet BA-HR, på vegne av Gartnerhallen, de prinsipielle sider samt noen enkeltsaker og i brev av 06.08.02 kommenterer Gartnerhallen enkeltsakene. Videre ga representanter fra A.L Gartnerhallen i møte i Omsetningsrådet 12.09.02 en orientering om A.L Gartnerhallens syn på saken og svarte på spørsmål.

I møte i Omsetningsrådet henholdsvis 23.10.02 og 02.12.02 vedtok Omsetningsrådet å kreve tilbake ikke avskrevet tilskudd for til sammen 17 enkeltanlegg, noe som totalt utgjør kr 48 821 200. På vegne av Gartnerhallen har advokatfirmaet BA-HR i brev av 07.02.03 begjært vedtakene omgjort.

## Omsetning av korn og oljefrø inn under omsetningsloven

Fra ny markedsordning for korn trådte i kraft fra 01.07.2001 ble markedsreguleringsvirksomheten administrert av Statens landbruksforvaltning og finansiert ved et trekk i kornprisen til produsent. Ordningen var hjemlet i "Forskrift om prissystemet for korn, mel og kraftfôr under markedsordningen for korn" og i "Retningslinjer om markedsregulering av norskprodusert korn og oljefrø", begge fastsatt av Landbruksdepartementet 23.05.2001. Fra 1. januar 2002 ble korn lagt inn under omsetningsloven. Markedsreguleringsmidler som var trukket frem til 01.01.2002 ble overført til det nye fondet for omsetningsavgift på korn. Forvaltningen av markedsreguleringsvirksomheten ble overført til Omsetningsrådet. Den nevnte forskriften og retningslinjene som hjemlet markedsreguleringsvirksomheten, ble fra 01.07.2002 avløst av ny "Forskrift om markedsregulering av norskprodusert korn og oljefrø" fastsatt av Omsetningsrådet 21.06.2002.

Fastsetting av omsetningsavgiften for korn og oljefrø skjer ved at Landbruksdepartementet etter forslag fra Omsetningsrådet i juni fastsetter en maksimalsats for kommende kornår. Med utgangspunkt i avlingsprognoser fastsetter så Arbeidsutvalget i august endelig sats innenfor denne maksimalrammen.

Innkrevning av omsetningsavgiften foregår maskinelt ved at avgiften trekkes i prisnedskrivningstilskuddet som utbetales til kornkjøperne. Alle grunnlagsdata for beregning og utbetaling av prisnedskrivningstilskudd samt for beregning av omsetningsavgift blir innrapportert til Statens landbruksforvaltning ukentlig på datafil.

"Opplysningskontoret for brød- og bakervarer, Brødfakta" ble tidligere finansiert over jordbruksoppkjøret. I St.prp. nr. 1 (2001-2002) ble det lagt opp til at drift av Brødfakta skulle finansieres gjennom omsetningsavgiften. Dette ble bekreftet i tildelingsbrevet for 2002 fra Landbruksdepartementet. Forskrift 25.09.91 om anvendelse av midler for omsetningsavgiften til faglige tiltak og opplysningsvirksomhet ble som følge av dette endret gjennom vedtak i Omsetningsrådet 03.04.02. Budsjettet for Brødfakta behandles etter dette i Omsetningsrådet på lik linje med budsjettene for de øvrige opplysningskontorene.

## Arbeidet med innkreving av avgiftene

Meieriene krever inn omsetnings- og overproduksjonsavgift på den melken de mottar fra produsentene. Statens landbruksforvaltning krever inn omsetningsavgift fra melkeprodusenter som selger melk eller melkeprodukter direkte til forbruker.

Slakteriene krever inn omsetningsavgiften på kjøtt og fjørfekjøtt. Statens landbruksforvaltning krever inn avgift på returnert leieslakt. Innenfor leieslakt er avgiftsåret 1999 avsluttet i 2002, mens man sikter mot å bli à jour på avgiftsårene 2000–2002 i løpet av 2003.

Eggpakkeriene krever inn omsetningsavgift på mottatt mengde fra produsentene. Statens landbruksforvaltning krever inn omsetningsavgiften på egg som blir omsatt i markedet direkte fra produsentene. Det er i 2002 gjort en stor innsats i forbindelse med avgiftsinnkrevingen på egg. Avgiftsårene 1999, 2000 og hovedvekten av 2001 er avsluttet i 2002. I oktober 2002 ble direktesalg av egg for produsentåret 2000 fastsatt ved skjønn for 114 produsenter.

Innkreving av omsetningsavgift på pelsdyrskinn blir utført av Oslo Skinnauksjoner.

## System for direkteinnkreving av omsetningsavgift, EGGsys

Systemet for innkreving av avgifter på direktesalg av egg fra 1996 fungerte ikke i henhold til forutsetningene, hvilket medførte at man kom på etterskudd i forhold til innkrevingen. Omsetningsrådet gav 25.04.01 Statens landbruksforvaltning i oppdrag å sette i gang arbeidet med utvikling og igangsetting av et nytt fagsystem for innkreving av omsetningsavgift for omsetning direkte fra produsent til forbruker.

Hovedprosjektet startet opp i juni 2002 og det ble funnet å være mest hensiktsmessig å utvikle et system som omfattet både avgifter og tilskudd i tilknytning til egg. Systemet for innkreving av avgifter og utbetaling av tilskudd på egg, omtalt som EGGsys, ble tatt i bruk fra og med 01.01.03, og prosjektet er formelt avsluttet av styringsgruppen.

Det nye systemet registrerer omsetning av egg både via eggpakkerier og direktesalg. Den mest arbeidskrevende faktoren knyttet til innkreving av omsetningsavgift på egg, er behandlingen av direktesalget. Systemet er derfor i første rekke laget for å få til en bedre og mer effektiv saksbehandling av saker som gjelder direktesalg, og avgiftsinnkrevingen i tilknytning til dette. Dette mener vi å ha lykkes med ved at flere ledd i saksbehandlingen blir utført via maskinelle rutiner og kontroller. Innføring av det nye systemet medfører også betydelige besparelser for eggpakkeriene.

## Evaluering av opplysningskontorene, mandat

Omsetningsrådet har ved flere anledninger stilt spørsmål ved formålseffektiviteten av de midlene som bevilges til opplysningskontorene i landbruket. Etter endringen av styringsmodell for faglige tiltak og opplysningsvirksomhet i kjøtt- og fjørfesektoren i 1998 ble det også forutsatt en evaluering av styringsmodellene etter 4 år.

Arbeidsutvalget i Omsetningsrådet ga 27.02.02 Statens landbruksforvaltning i oppdrag å utforme et forslag til mandat for en evaluering av virksomheten til opplysningskontorene i landbruket, inklusive styringsmodellene på området. Mandatet ble vedtatt av Omsetningsrådet 21.06.02.

Formålet med evalueringen var å gi Omsetningsrådet grunnlag for å vurdere nytten/effekten av produsentfinansiert generisk markedsføring på omsetningen av landbruksvarer i Norge, jf. omsetningslovens formål, også vurdert opp mot alternativ bruk av midler innenfor Omsetningsrådets ansvarsområde. I dette ligger også en vurdering av om bevilgningen til opplysningsvirksomheten er rimelig dimensjonert. Videre skal evalueringen gi

Omsetningsrådet grunnlag for å vurdere organiseringen og finansieringen av opplysningskontorene for å kunne fatte beslutning om videreføring, ev. endringer, av dagens løsninger.

Evalueringen er utført med bakgrunn i omsetningsloven, de aktuelle virkemidler i markedsreguleringen og St.meld. nr. 19 (1999-2000). Det er lagt til grunn en helhetstenkning og det er vurdert om konkurransenøytraliteten ved dagens organisering av virksomhetene er tilstrekkelig sikret.

Hovedfokus i evalueringen er lagt på Opplysningskontoret for kjøtt (OFK), Opplysningskontoret for egg og hvitt kjøtt (OEH) og Opplysningskontoret for frukt og grønnsaker (OFG). Det er også tatt hensyn til at opplysningskontoret for brød og bakevarer "Brødfakta" f.o.m. 2002 er finansiert med midler fra omsetningsavgiften og en mulig etablering av et opplysningskontor for meieriprodukter.

Selve evalueringen er gjennomført av daVinci Consulting AS i samarbeid med ECON Senter for økonomiske analyse a.s. I tilknytning til prosjektet ble det også etablert en styringsgruppe og en referansegruppe (Norsk Kjøtt, Tine, Kjøttbransjens Landsforbund, Norges Frukt- og Grønnsaksgrossisters Forbund, Norske Felleskjøp og Statens landbruksforvaltning) for å følge arbeidet med evalueringen.

Endelig rapport forelå 14.02.03. Det legges opp til at saken legges fram for behandling i Omsetningsrådet i løpet av juni 2003.

# **Budsjetter for bruk av omsetningsavgiften til faglige tiltak og opplysningsvirksomhet i 2003**

Budsjettforslagene for anvendelse av midler fra omsetningsavgiften i 2003 ble behandlet av Omsetningsrådet 02.12.2002. Tilskudd på 3,47 mill. kroner til driften av Matmerk er inkludert i summene for faglig virksomhet.

## **Melk:**

---

Faglige tiltak	kr	9 940 000
----------------	----	-----------

## **Kjøtt:**

---

Faglige tiltak	kr	53 004 000
Opplysningsvirksomhet	"	54 672 000
Sum	kr	107 676 000

---

## **Egg og fjørfekjøtt:**

---

Faglige tiltak	kr	8 256 700
Opplysningsvirksomhet	"	20 644 000
Sum	kr	28 900 700

---

## **Grønnsaker, frukt og jordbær:**

---

Faglige tiltak	kr	1 400 000
Opplysningsvirksomhet	"	8 600 000
Sum	kr	10 000 000

---

## **Korn:**

---

Faglige tiltak og opplysningsvirksomhet	kr	4 151 000
---	----	-----------

## **Pelsdyrskinn:**

---

Faglige tiltak og opplysningsvirksomhet	kr	5 160 000
---	----	-----------

<b>Sum faglige tiltak og opplysningsarbeid</b>	<b>kr</b>	<b>165 827 700</b>
--	-----------	--------------------

---



# Regnskap for omsetningsavgiftene

RESULTATREGNSKAP (hele tusen)	Spesifikasjon i noter	2002	2001
Mottatte omsetningsavgifter og bevilgninger			
Mottatte omsetningsavgifter	1	355 200	460 055
Avsetningstiltak		254 234	280 494
Korreksjoner fra tidligere år	1 <sup>6)</sup>	-15 063	-175 845
Faglige tiltak og opplysningsarbeid		156 035	145 871
Andre bevilgninger	2	13 357	14 605
Sum bevilgninger	1	408 563	265 125
Disponible omsetningsavgiftsmidler		-53 363	194 930
Netto administrasjonskostnader belastet omsetningsavgiftene	1 og 3	9 633	7 466
Finansinntekter	1	37 181	23 132
Årsresultat overført til (fra) fondskapital	1	-25 815	210 596

# Regnskap for omsetningsavgiftene

BALANSE PR 31.12 (hele tusen)	Spesifikasjon i noter	2002	2001
<b>Eiendeler</b>			
Omløpsmidler			
Forskuttede midler	4	23 584	149 816
Driftskredittlån	5	152 000	133 000
Utestående avgifter	6	92 657	71 267
Andre fordringer		786	0
Kontanter og bankinnskudd		330 072	273 165
Sum omløpsmidler		599 099	627 248
Sum eiendeler		599 099	627 248
<b>Gjeld og fondskapital</b>			
Fondskapital	1	585 123	610 938
Kortsiktig gjeld			
Bevilgede, ikke utbetalte midler	7	6 179	9 001
Annen kortsiktig gjeld	8	7 797	7 309
Sum kortsiktig gjeld		13 976	16 310
Sum gjeld og fondskapital		599 099	627 248

Oslo, 31. desember 2002  
3. juni 2003

# Noter til regnskap for omsetningsavgiftene

## Prinsipper

Avgiftene resultatføres etter hvert som de mottas fra produsenter, omsetningsleddene og det offentlige. Oppptjente, men ikke innbetalte avgifter pr. 31.12. er tatt med i regnskapet. Samme prinsipp er anvendt for 2001, og således er resultatallene sammenlignbare.

Bevilgningene resultatføres etter hvert som de er behandlet i Omsetningsrådets organer. Vedtak som er gjort i 2003 og som gjelder avgiftsmessige forhold for 2002 er også resultatført. Dette innebærer at det i balansen fremkommer en post for bevilgede ikke utbetalte midler. Tilsvarende kan enkelte organisasjoner ha mottatt forskudd på avgiftsmidler.

Netto administrative kostnader fordeles på fondskapitalen til den enkelte sektor iht. til vedtak i Omsetningsrådet 26.04.02. Direkte henførbare kostnader fordeles direkte. Renteinntekter beregnes og fordeles til fondskapitalen med utgangspunkt i hva som til enhver tid er innestående midler.

### Note 1 – fondskapital for omsetningsavgiftene 1) pr. 31.12.02 og årets endring

Sektor	Fonds- kapital 01.01.02	Mottatte omsetn. avgifter	Bevilg- ninger	Rente- inntekter	Inndekn. adm. kostn.	Endring i fonds- kapital	Fonds- kapital 31.12.02
Kjøtt	311 734	166 273	-192 875	18 237	-1 974	-10 340	301 394
Egg	19 197	39 880	-32 695	1 334	-2 915	5 605	24 802
Fjørfekjøtt	2 688	32 384	-19 834	395	-1 005	11 940	14 628
Melk	265 571	61 975 <sup>1)</sup>	-136 431 <sup>6)</sup>	15 372	-2 065	-61 149	204 422
Pelsdyrskinn	1 503	4 739	-5 150	180	-244	-475	1 028
Hagebruk	10 244	13 934 <sup>2)</sup>	-13 757	870	-896	150	10 395 <sup>3)</sup>
Korn	0	36 016 <sup>4)</sup>	-7 821	794	-534	28 454	28 454
Sum	610 938	355 200	-408 563 <sup>5)</sup>	37 181	-9 633	-25 815	585 123

1) inkl. overproduksjonsavgift på 46,7 mill. kroner

2) inkl. 3,9 mill. kroner til avsetningstiltak

3) hvorav 6,7 mill. kroner gjelder avsetningstiltak grønt

4) inkl. 24,8 mill. kroner som er overført fra Kornfondet

5) ekskl. eventuelle ekstra kostnader f.o.m. 2. halvår 2001 som følge av endringer i lov om merverdiavgift

6) inkl. 13,6 mill. for 1998-99 og tilbakeføring av 28,7 mill. for 2000-01, totalt 15,1 mill. kroner

	2002	2001
<b>Note 2 – andre bevilgninger</b>		
Produsentrettet tiltak i grøntsektoren	1 016	1 216
Opplysningskontoret for frukt og grønnsaker	8 417	12 969
Avsetningstiltak i grøntsektoren	3 924	420
Sum	13 357	14 605

	2002	2001
<b>Note 3 - Administrasjonskostnader</b>		
Administrasjonskostnader 2002	8 070	7 337
Utvikling av nytt fagsystem - EGGsys	815	0
Evaluering av opplysningskontorene	702	0
Ekstraordinære kostnader, gammelt arkiv mv.	46	129
<b>Sum administrasjonskostnader</b>	<b>9 633</b>	<b>7 466</b>

**Note 4 - forskutterte midler**

Tine BA	23 224	149 632
Opplysningskontoret for frukt og grønnsaker	183	31
Utbetalte midler gjennom leveranseregisteret	0	28
GrøntProdusentenes Samarbeidsråd	0	125
Produsentrettet rådgivning i grøntsektoren	18	0
Norske Felleskjøp	159	0
<b>Sum</b>	<b>23 584</b>	<b>149 816</b>

**Note 5 - driftskredittlån**

Norsk Kjøttssamvirke BA	125 000	133 000
Prior Norge BA	27 000	0
<b>Sum</b>	<b>152 000</b>	<b>133 000</b>

**Note 6 - utestående avgifter**

Leveranseregisteret - avgift på kjøtt	28 530	28 700
Leveranseregisteret - avgift på fjørfekjøtt	5 828	7 688
Tine BA - avgifter på melk	52 550	32 143
Andre utestående avgifter på melk	1 046	151
Norges Pelsdyrslag - avgift på pelsdyrskinn	231	292
Utestående avgift på egg	4 306	2 293
Utestående avgift på leieslakt	166	0
<b>Sum</b>	<b>92 657</b>	<b>71 267</b>

**Note 7 - bevilgede, ikke utbetalte midler**

Norsk Kjøttssamvirke BA	5 470	3 211
Prior Norge BA	435	3 402
Norges Pelsdyrslag	0	2 280
GrøntProdusentenes Samarbeidsråd	274	0
Andre	0	108
<b>Sum</b>	<b>6 179</b>	<b>9 001</b>

**Note 8 - annen kortsiktig gjeld**

Forskningsavgift og næringsmiddelavgift for 4. kv.	7 379	6 664
Produsentrettet rådgivning i grøntsektoren	0	501
Leverandørgjeld	418	0
Tilbakebetalt tilskudd svineproduksjon, ikke bevilget	0	144
<b>Sum</b>	<b>7 797</b>	<b>7 309</b>

# Regnskap for midler fra jordbruksavtalen

RESULTATREGNSKAP (hele tusen)	Spesifikasjon i noter	2002	2001
<b>Overføringer og tilbakeføringer</b>			
Overføring av jordbruksavtalemidler, kap. 1150, underpost 70.11, overført fra SLF		48 045	52 239
Omdisponerte tilbakeførte midler fra reguleringsanlegg		0	8 000
Tilbakeførte bevilgninger til reguleringsanlegg	1	69 202	0
Tilbakeførte bevilgninger til økologiske produkter		0	28
<b>Sum overføringer og tilbakeføringer</b>		<b>117 247</b>	<b>60 267</b>
<b>Tilskudd mv.</b>			
Markedsregulering			
Avsetningstiltak	2	48 395	56 322
Reduksjon tilbakeført bevilgning reguleringsanlegg		0	111
Midler bevilget av tilbakeførte bevilgninger til økologiske produkter		0	28
<b>Sum markedsregulering</b>		<b>48 395</b>	<b>56 461</b>
Avsatt tilbakeførte midler inneværende år	6	69 202	-111
<b>Sum tilskudd og avsetninger</b>		<b>117 597</b>	<b>56 350</b>
Endring i bevilgede, ikke overførte midler fra Jordbruksavtalen		-350	3 917

# Regnskap for midler fra jordbruksavtalen

BALANSE PR 31.12 (hele tusen)	Spesifikasjon i noter	2002	2001
<b>Eiendeler</b>			
Omløpsmidler			
Bevilgede, ikke overførte midler (saldering)	5	1 143	791
Forskutterte midler	3	9	761
Utestående tilbakebetaling reguleringsanlegg	7	49 288	335
Bankinnskudd		22 586	2 665
Sum omløpsmidler		73 025	4 552
Sum eiendeler		73 025	4 552
<b>Gjeld</b>			
Kortsiktig gjeld			
Mellomværende		310	638
Bevilgede, ikke utbetalte midler			
Avsetningstiltak	4	1 121	1 523
Sum kortsiktig gjeld		1 431	2 161
Reguleringsanlegg, tilbakeførte midler - rest	6	71 564	2 362
Avsetningstiltak, tilbakeførte midler - rest		30	30
Sum tilbakeførte midler		71 594	2 392
Sum gjeld og tilbakeførte midler		73 025	4 552

Oslo, 31. desember 2002

3. juni 2003

# Noter til regnskap for midler fra jordbruksavtalen

## Prinsipper

Omsetningsrådet forvalter midler i hht. jordbruksavtalen på vegne av Landbruksdepartementet og resultatfører overføringene til avsetningstiltak etterhvert som de utbetales fra Statens landbruksforvaltning.

Alle bevilgninger for 2002 er tatt med i regnskapet, også de bevilgninger som er foretatt i 2003, men som gjelder 2002.

I enkelte tilfeller kan det oppstå forskjeller mellom a konto utbetalinger og bevilgninger. Dette kommer til uttrykk i regnskapet som forskutterte midler eller bevilgede ikke utbetalte midler.

Differansen mellom tilbakeførte og bevilgede ikke utbetalte midler som forpliktelse og bankinnskudd og forskutterte midler som eiendeler, fremtrer som en fordring eller gjeld i forhold til jordbruksavtalemidler.

Omsetningsrådet fattet i møte den 23. oktober og 2. desember vedtak som innebærer et krav om at Gartnerhallen refunderer 48,8 mill. kroner knyttet til tidligere tilskudd gitt til reguleringsanlegg. Det vises for øvrig til nærmere omtale av saken i årsmeldingen, side 26, hvor det også fremgår at Gartnerhallen har påklaget vedtaket.

	2002	2001
<b>Note 1 - tilbakeførte bevilgninger til reguleringsanlegg</b>		
Grøntsektoren	48 821	0
Kjøttsektoren	7 622	0
Fjærfesektoren	12 758	0
Sum	69 202	0

<b>Note 2 - avsetningstiltak</b>		
Kadaverhåndtering	4 109	4 883
Melk og melkeprodukter	10 000	10 000
Hagebrukssektoren produsentsammenslutninger	1 861	0
Hagebrukssektoren overført fondet for oms.avgift	3 934	7 539
Kollektiv dekning av omsetningsavgift for hagebruksprodukter	10 000	15 400
Prisnedskrivning potetsprit og lagerkompensasjon	18 491	18 500
Sum	48 395	56 322

<b>Note 3 - forskutterte midler - avsetningstiltak</b>		
Produsentsammenslutninger	0	727
Andre avsetningstiltak i grønntsektoren	0	34
Hoff Norske Potetindustrier BA	9	0
Sum	9	761

2002	2001	
<b>Note 4 – bevilgede, ikke utbetalte midler – avsetningstiltak</b>		
Kadaverhåndtering	0	1 523
Norsk Kjøttssamvirke BA	639	0
Produsentsammenslutninger	482	0
Sum	1 121	1 523

**Note 5 – mellomværende jordbruksavtalemidler**

Forskutterte midler 01.01.	793	5 028
Overføring av tilbakeført bevilgning økologiske produkter	0	-320
Bevilgede, ikke mottatte midler 01.01., markedsreguleringen	793	4 708
Øking/reduksjon i år	350	-3 917
Bevilgede, ikke mottatte midler 31.12.	1 143	791

**Note 6 – endring i tilbakeførte midler reguleringsanlegg**

Tilbakeførte midler 01.01.	2 362	10 473
Avsatt tilbakeførte midler i år	69 202	-111
Herav omdisponert til kadaverhåndteringsanlegg NN	0	-8000
Tilbakeførte midler 31.12.	71 564	2 362

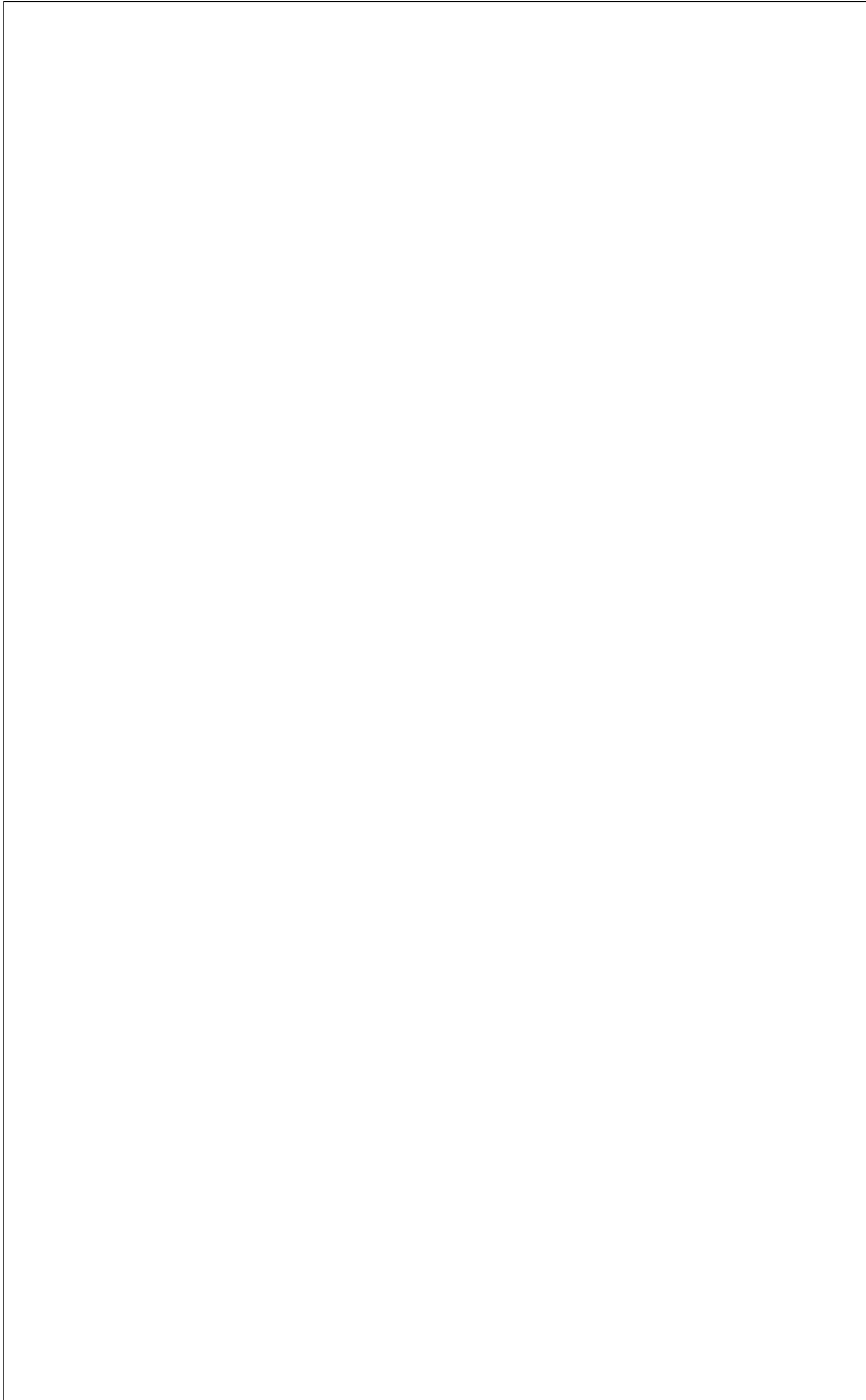
**Tilbakeførte midler er fordelt slik:**

Norsk Kjøttssamvirke BA	7 622	0
A.L. Gartnerhallen	50 948	2 127
Prior Norge BA	12 758	0
Udisponert	235	235
Sum	71 564	2 362

**Note 7 – Utestående tilbakebetaling reguleringsanlegg**

Norsk Kjøttssamvirke BA	467	0
A.L. Gartnerhallen	48 821	335
Sum	49 288	335







# ***Vedlegg***

# Oversikt over forskrifter vedrørende markedsreguleringen under Omsetningsrådet

Forskriftens tittel	Dato og nr.	Sist endret
Forskrift om innkreving av omsetningsavgift og overproduksjonsavgift	20.12.96 nr. 1343	11.12.02
Forskrift om omsetningsavgift på jordbruksvarer, og om overproduksjonsavgift på mjølk	29.06.99 nr. 763	09.12.02
Forskrift om bevilgninger til reguleringstiltak innenfor Melkesektoren	28.11.96 nr. 1478	02.12.02
Forskrift om markedsregulators forsyningsplikt innenfor melkesektoren	22.04.97 nr. 1551	26.10.01
Forskrift om markedsregulators forsyningsplikt på råmelk	13.05.97 nr. 1552	26.10.01
Forskrift om markedsregulators mottaksplikt innenfor melkesektoren	13.05.97 nr. 1553	26.10.01
Forskrift – liste for definisjon av reguleringsvare og forretningsmessig lagringsperiode	13.05.97 nr. 1554	26.10.01
Forskrift om markedsregulators mottaksplikt for smør (evt. fløte etter avtale)	13.05.97 nr. 1555	26.10.01
Forskrift om gjennomføring av skulemjølkordninga	13.05.97 nr. 1556	26.10.01
Forskrift om prisnedskrivning ved salg av melkefett i form av smørølje til margarinindustrien	28.11.96 nr. 1569	26.10.01
Forskrift om dekning av transportkostnader ved reguleringsproduksjon av meieriprodukter	27.11.98 nr. 1570	26.10.01
Forskrift om bevilgninger til markedsreguleringstiltak innenfor fjørfesektoren	30.11.93 nr. 1440	26.10.01
Forskrift om priskompensasjon for skilleprodukter og praktisering av Prior Norges kjøpeplikt på norskprodusert eggehvite	29.06.93 nr. 1439	26.10.01
Forskrift om godkjente eggpakkeriers adgang til å levere overskuddsegg til Prior Norge	08.06.95 nr. 1217	26.10.01
Forskrift om private fjørfeslakteriers medvirkning ved billigsalg av fjørfekjøtt	30.11.93 nr. 1441	26.10.01
Forskrift om frivillig førtidsslaktning av høns i 2003	23.10.02 nr. 1222	-
Forskrift om bevilgninger til reguleringstiltak innenfor kjøttsektoren	14.03.96 nr. 1477	26.10.01
Forskrift – liste for definisjon av reguleringsvare i kjøttsektoren	25.09.00 nr. 1707	26.10.01
Forskrift om tilskudd til håndtering av kadaver i hele landet og utrangerte verpehøns i Nordland, Troms og Finnmark	09.09.99 nr. 1647	27.09.01
Forskrift om markedsregulering av norskprodusert korn og oljefrø	21.06.02 nr. 772	-

Forskrift om anvendelse av midler avsatt under jordbruksavtalen til avsetningstiltak for honning	23.09.93 nr. 1442	26.10.01
Forskrift om anvendelse av midler fra omsetningsavgiften til faglige tiltak og opplysningsvirksomhet	25.09.91 nr. 1018	03.04.02
Forskrift om tilskot til produsentretta rådgjeving i grøntsektoren	05.06.97 nr. 1557	26.10.01
Forskrift for tilskudd ved fabrikklevering av eple i 2002	21.06.02	-
Forskrift om tilskudd til reguleringslagring av epler i 2002	21.06.02	-
Forskrift om billigsalgsaksjoner for eple i 2002	21.06.02	-
Forskrift om tilskudd til etablering og drift av produsentsammenslutninger for potet- og grønnsakssammenslutninger	18.02.00	29.11.02
Forskrift om avsetningstiltak for matpoteter	26.10.01	-
Forskrift om tilbakebetaling av tilskudd bevilget til reguleringsanlegg	21.05.79 nr. 4272	26.10.01

Forskriftene er publisert på [www.lovdato.no](http://www.lovdato.no) og på Statens landbruksforvaltnings hjemmeside [www.slf.dep.no](http://www.slf.dep.no) under Markedstiltak, Omsetningsrådet og Regelverk/forskrifter.



Tekstansvar: Statens landbruksforvaltning  
Grafisk design: Enzo Finger Design AS  
Foto: Rådmannen i Modum: " Sikringsarbeider ved Kongshaug"  
Johannes Martin Eriksen: "Styret"  
Halvor Sæbø: "Ankenemnda"  
Fylkesskogmester Helge Nordby: "Skogskader i Tinn"  
Produksjon: [www.kursiv.no](http://www.kursiv.no)  
Utgitt: Oslo, mai 2003

**Statens landbruksforvaltning**

Postadresse: Postboks 8140 Dep,

NO-0033 Oslo, Norway

Besøksadresse: Stortingsgt. 28

Telefon: + 47 24 13 10 00

Telefaks: + 47 24 13 10 05

E-post: [postmottak@slf.dep.no](mailto:postmottak@slf.dep.no)

Web: [www.slf.dep.no](http://www.slf.dep.no)

