



Statens landbruksforvaltning
Norwegian Agricultural Authority

SLF-500

Årsmelding og regnskap 2005

Omsetningsrådet





Innhold

Omsetningsrådets leder har ordet	3	Fjørfe	20
Omsetningsloven og markedsregulering	4	Hagebruksprodukter og poteter	24
Fakta om Omsetningsrådet	6	Korn	27
Omsetningsrådets nøkkeltall 2005	9	Pelsdyr	29
Oversikt innkomne midler, bruk og årsresultat 2005	9	Regnskap og noter	30
Melk	12	Revisors beretning	37
Kjøtt	16	Oversikt over regelverk vedrørende markedsreguleringen	38



Leiaren har ordet

For Omsetningsrådet har 2005 vore eit godt, men krevande arbeidsår. Marknadssituasjonen for jordbruksvarer har vore utfordrande. Særleg for svinekjøt og egg, der vi har hatt ein ekstraordinær situasjon med stor overproduksjon. Det har difor vore nødvendig å ta i bruk tilnærma alle dei virkemiddel som Omsetningsrådet rår over i høve til omsetningslova. Det har og vore eit markert overskot av matkveite i 2005, men dette er handsama innafor dei ordinære reguleringstiltaka som marknadsregulator kan gjennomføre.

Vi må tilbake til 1999 og 2000 for å finne tilsvarende ubalanse i marknaden for svinekjøt og egg. Den aktuelle overskotssituasjonen skuldast i hovedsak at konsesjonsgrensene for svine- og fjørfehold vart utvida i 2004. Det førde til at mange produsentar nytta høvet til å auke produksjonen innafor nye grenser. Både for svinekjøt og egg blei det i 2005 sett inn produksjonsregulerande tiltak for å få bukt med overproduksjonen. I ein slik situasjon er marknadsregulering ein svært viktig funksjon for å gjere overgangen til nye rammevilkår så lempelig som mogleg. Ved å setje inn tiltak for å unngå brå prisfall, gir vi næringa ein sjanse til å tilpasse seg på ein kontrollert måte.

Marknadsregulering er nødvendig for å nå fleire av målsetningane for norsk landbrukspolitik. Den skal sørge for at produsentane oppnår ein pris for varene dei leverer som er mest mogleg lik den prisen som er avtalt mellom staten og bøndene i jordbruksavtalen. Det at produsentane skal få same pris på varene uavhengig av kvar i landet garden ligg, og at forbrukarane og industrien får kjøpe varene til same pris uavhengig av kvar dei held til, er og viktige mål for marknadsreguleringa og for norsk landbrukspolitik.

Alle vestlege land driv ei eller anna form for regulering av marknaden for jordbruksvarer. Dette er nødvendig m.a. fordi det er snakk om biologisk produksjon med naturgitte svingningar. Vi i Norge har vår eigen modell for marknadsregulering. Her er det

nemleg bøndene sjølve som er økonomisk ansvarlege for overproduksjonen og finansierer reguleringa gjennom å betale omsetningsavgift på alle varer dei leverer. Faktisk var det bøndene sjølve som gjennom samvirkeorganisasjonane i 1930 leverte politkarane eit forslag til omsetningslov. Denne lova for marknadsregulering er blitt endra fleire gonger i pakt med utviklinga og nye utfordringar, men systemet med at bonden sjølv må betale for overproduksjonen står fast. Og det er bøndene sine egne samvirkeorganisasjonar som foreslår og gjennomfører tiltaka. Systemet er rasjonelt fordi det sporar både produsentane og samvirket til å halde kostnadane nede. Vi i Omsetningsrådet, som krev inn avgifta med lova i hand, må likevel være beviste på at det er «bondens pengar» vi brukar. Det er vår plikt å være måtehaldne og forvalte pengane slik at oppslutninga om dei ulike tiltaka ikkje blir utfordra unødig.

I 2005 har sekretariatet hatt ein større gjennomgang av sakshandsaminga. Dei har kome fram til fleire tiltak som vil effektivisere arbeidet både i rådet og sekretariatet og gi alle lettare innsyn. Vi ser fram til å sjå resultatane av dette arbeidet i tida framover. På vegne av Omsetningsrådet vil eg nytte høvet til å takke Statens landbruksforvaltning (SLF) som sekretariatet for det gode arbeidet dei har gjort i 2005.

11. mai 2006.


Ottar Befring



Foto: Børger Lundberg

Leiar i Omsetningsrådet
Ottar Befring.



Omsetningsloven og markedsregulering

For landbruksvarer fører selv en liten overproduksjon til betydelig ubalanse i markedet og prisfall. Slik var det i 1930 da Omsetningsloven ble vedtatt, og slik er det også i dag. Bakgrunnen for loven var den internasjonale overproduksjonskrisen i landbruket i 1920-årene. Formålet med loven er å fremme omsetningen av norskproduserte landbruksvarer og sørge for balanse mellom mengden produsert og etterspurt.

Omsetningsloven

Lov til å fremja umsetnaden av jordbruksvaror (Lov av 10. juli 1936) , dekker følgende vareslag:

- Kjøtt av storfe, kalv, sau og svin
- Melk, smør og ost
- Egg og fjørfekjøtt
- Korn og oljefrø
- Frukt, bær og enkelte grønnsaker
- Pelsdyrskinn

Markedsreguleringsordningen

Omsetningsloven er satt i verk og praktiseres gjennom markedsreguleringsordningen. Hovedideen bak markedsregulering er å balansere varetilførselen til markedet ved å regulere bort overskudds kvantumet, mens kostnadene ved dette fordeles på all produksjon gjennom avgiftsbelegging. Ordningen blir finansiert av bøndene selv. Ved omsetning av produktene betales det inn et beløp per kilo i omsetningsavgift. Avgiften går inn i et fond og blir brukt til avsetningstiltak, faglige tiltak og opplysningsarbeid. Sammen med importvernet legger markedsregulering grunnlaget for at bonden skal kunne ta ut de priser som er framforhandlet i jordbruksforhandlingene på kjøtt, melk, egg, korn og hagebruksprodukter.

De viktigste målsetningene for markedsreguleringen i norsk landbruk, slik de er formulert i St.meld. nr. 19 (1999-2000) om norsk landbruk og matproduksjon, er:

- Mest mulig stabile priser for produsentene, noenlunde ens priser over hele landet
- Stabile avsetningsmuligheter for produsentene
- Stabile forsyninger i alle forbruksområder og til noenlunde ens pris
- Reguleringen skal bidra til at produsentene oppnår priser mest mulig i samsvar med jordbruksavtalenes forutsetninger, samtidig som prisen i markedet skal holdes på eller under avtalt nivå, som gjennomsnitt for året



Bildene er fra Selsmyrene i Sel kommune i Oppland.

Det øvere er fra 1925 og det nedre fra 2004.

(Foto: A.B. Wilse/© Norsk Folkemuseum og Oskar Puschmann/NIJOS.)

Avsetningstiltak, faglige tiltak og opplysningsvirksomhet

Ved overproduksjon kan det bli iverksatt strakstiltak, kalt avsetningstiltak, for å bringe markedet i balanse igjen. Egne regelverk for hver sektor angir hvilke avsetningstiltak som kan benyttes. Er det overskudd i fjørfesektoren kan eksempelvis eksport og fryselagring av eggprodukter og fjørfekjøtt være aktuelt. Faglige tiltak og opplysningsvirksomhet er av mer forebyggende og langsiktig karakter. Faglige tiltak rettes i hovedsak mot industrien og produsentene, mens opplysningsvirksomheten har forbrukerne som målgruppe. Det er først og fremst opplysningskontorene og fagsentrene som tar seg av dette arbeidet. Kostnadene til opplysningsvirksomhet og faglige tiltak er relativt stabile. For avsetningstiltak derimot varierer utgiftene med markedssituasjonen. Betydelig overproduksjon fører til høy omsetningsavgift fordi det blir brukt mer penger på å bringe markedet i balanse. Motsatt kan omsetningsavgiften settes lavere når bøndene ikke produserer mer enn norske forbrukere vil kjøpe. For bonden er det viktig at det oppnås balanse mellom tilbud og etterspørsel i markedet. I sin tur gir det både best pris for varen og lavest omsetningsavgift.

Omsetningsrådet

Til å forvalte virkemidlene i markedsreguleringsordningen har staten oppnevnt et eget råd, Omsetningsrådet. Rådets medlemmer er utpekt av Landbruks- og matdepartementet. (For mer info les «Fakta om Omsetningsrådet» s. 6).

Markedsregulator

Samvirkeorganisasjonene i landbruket er gitt den utøvende rollen som markedsregulator innenfor hovedproduksjonene. Unntaket er hagebrukssektoren. Markedsregulator har den utøvende funksjonen i markedsreguleringen, gjennom å foreslå og gjennomføre reguleringstiltak. Dette skjer i samsvar med regelverket som er fastsatt og forvaltes av Omsetningsrådet. Markedsregulator får dekning for kostnadene ved de enkelte tiltakene i henhold til regelverket.

Følgende samvirkeorganisasjoner er markedsregulatorer:

- Gilde Norsk Kjøtt BA
- Prior Norge BA
- Tine BA
- Norske Felleskjøp

Fakta om Omsetningsrådet

Hovedmåletningen for Omsetningsrådet er å få til en effektiv markedsregulering med lavest mulig kostnader

Omsetningsrådet har følgende hovedoppgaver:

- Administrere markedsregulerende tiltak
- Kontrollere at markedsregulator følger opp forskrifter og vedtak fra Omsetningsrådet
- Kreve inn omsetningsavgift og overproduksjonsavgift
- Fremme faglige tiltak og drive opplysningsvirksomhet for landbruksvarer ved bruk av midler fra omsetningsavgiftene
- Administrere andre tilskuddsordninger over statsbudsjettet innenfor Omsetningsrådets arbeidsområde på vegne av Landbruks- og matdepartementet



Virksomheten til Omsetningsrådet er hjemlet i omsetningsloven. Loven angir at Omsetningsrådet skal ha 19 medlemmer og hvilke institusjoner og organisasjoner medlemmene skal representere. Omsetningsrådet er sammensatt av representanter for myndighetene, forbrukerne, faglagene, samvirkeorganisasjonene, industrien og handelen. Medlemmene, med personlige varamedlemmer, oppnevnes av Landbruks- og matdepartementet (LMD). Samvirkeorganisasjonene har sammen med Norges Bondelag og Norsk Bonde- og Småbrukarlag 10 av 19 medlemmer i rådet.

Loven angir også at Omsetningsrådet skal ha et arbeidsutvalg (AU) bestående av fem medlemmer fra Omsetningsrådet.

LMD oppnevner også Tilsynsutvalget (TU). Utvalget fører kontroll med Omsetningsrådets virksomhet og regnskap, og med de organisasjonene som mottar støtte fra omsetningsavgiftene og midler over jordbruksavtalen. TU har i 2005 bestått av: Lagmann Ola Melheim (leder), forskningsleder Tone Magnussen, fylkesjordsjef Arne Hjulstad og økonomisjef Anny Beth Hagen.

Statens landbruksforvaltning (SLF) er sekretariat for Omsetningsrådet og Arbeidsutvalget. Sekretariatsfunksjonen innebærer økonomiforvaltning, forberedelse av saker til møter og oppfølging av vedtak. Virksomhetslederen (adm.dir. i SLF) er den formelle sekretær for rådet, mens den daglige praktiseringen og utøvelsen av sekretariatsoppgaven er delegert til Avdeling for omsetning og markedstiltak.



Fra venstre øverst: Dag Henning Reksnes, Ole Festad Lund, Per Skorge (avd. direktør i SLF), Eugen Tømte (varamedlem) og Rune H. Haram.

Fra venstre nedest: Øyvind Bergstrøm, Undis Scheslien, Mona Søyland, Steinar Hauge, Jørand Ødegård Lunde, Ottar Befring (leder), Marthe Styve Holte, Knut Sjøvold, Jostein Frøyland, Harald Mork og Per Odd Gjestvang.

Foto: Torbjørn Landberg

I 2005 har Omsetningsrådet hatt 4 møter og behandlet 76 saker. Rådet bestod av 53 % menn og 47 % kvinner. Omsetningsrådet har hatt følgende sammensetning:

Organisasjon	Fast medlem	Varamedlem	Oppnevnt i perioden
Landbruks- og matdepartementet	Ottar Befring (leder)	Anne Kathrine Fossum	2004-2008
Fornyings- og administrasjonsdepartementet	Steinar Hauge	Anne Moursund Skyberg	2004-2008
Barne- og likestillingsdepartementet	Elisabeth Varland	Kjersti Larssen	2002-2006
Norges Bondelag	Bjarne Undheim	Harald Milli	2004-2008
Norsk Bonde- og Småbrukarlag	Geir Grosberg (1. jan.-9. jan.) Knut Sjøvold (10. jan.-31. des.)	Knut Sjøvold (1.-9. jan.) Solveig Horve (10. jan.-31. des.)	2002-2006
Gilde Norsk Kjøtt BA	Harald Mork	Liv-Julie Wågan	2004-2008
Tine BA	Jostein Frøyland	Hanne Refsholt	2004-2008
Prior Norge BA	Rune H. Haram	Aud Borge	2002-2006
Hoff Norske Potetindustrier	Ole Festad Lund	Margrete Hembre Haugum	2002-2006
A.L. Gartnerhallen	Per Odd Gjestvang	Clas Huseby	2004-2008
Norges Pelsdyrslag	Jørand Ødegård Lunde	Odd Harald Nordsveen	2002-2006
Forbrukerrådet	Stine Wohl Sem (1. jan.-4. sept.) Undis Scheslien (5. sept.-31. des.)	Undis Scheslien (1. jan.-4. sept.) Terje Sørensen (5. sept.-31. des.)	2004-2008
Norsk Nærings- og Nytelsesmiddelarbeiderforbund	Grete Andreassen	Johnny Hagen	2002-2006
Handels- og Servicenæringens Hovedorganisasjon	Mona Søyland	Harald Jachwitz Andersen	2004-2008
Coop Norge	Øyvind Bergstrøm	Marit Bjerkås	2002-2006
Norsk Landbrukssamvirke	Wenche Lyngholm (1. jan. - 6. mai)	Eugen Tømte	2002-2006
Kjøttbransjens Landsforbund	Dag Henning Reksnes	Bent Myrdahl	2002-2006
Fjørfebransjens Landsforening	Dag Henning Reksnes	Bent Myrdahl	2002-2006
Meieribransjens Landsforbund	Dag Henning Reksnes	Bent Myrdahl	2002-2006
Norges Frukt- og Grønnsakgrossisters Forbund	Dag Henning Reksnes	Bent Myrdahl	2002-2006
Norske Felleskjøp	Marthe Styve Holte	Tore Ruud	2004-2008
Norkorn	Lina Mongstad	Ola Svennebye	2004-2008

I 2005 har arbeidsutvalget hatt 10 møter og behandlet 163 saker. Det har hatt følgende sammensetning:

Landbruks- og matdepartementet	Ottar Befring (leder)	Anne Kathrine Fossum	2004-2008
Fornyings- og administrasjonsdepartementet	Steinar Hauge (nestleder)	Anne Moursund Skyberg	2004-2008
Norges Bondelag	Bjarne Undheim	Harald Milli	2004-2008
Norsk Bonde- og Småbrukarlag	Geir Grosberg (1.-9. jan.) Knut Sjøvold (10. jan.-31. des.)	Knut Sjøvold (1.-9. jan.) Solveig Horve (10. jan.-31. des.)	2002-2006
Omsetningsorganisasjonene	Harald Mork	Jostein Frøyland	2004-2008



Åpen og effektiv forvaltning

I 2005 gjennomførte SLF prosjektet «Effektivisering av saksbehandling og beslutningsprosess i Omsetningsrådet». Hovedhensikten med prosjektet var å foreta en gjennomgang av dagens beslutningsprosesser og arbeidsrutiner med tanke på å foreslå endringer som kan innebære en åpnere og mer effektiv forvaltning på området.

Proessen ble ledet av en styringsgruppe hvor landbrukssamvirket, de private markedsaktørene og Omsetningsrådet, i tillegg til SLF, var representert. Sluttrapport fra prosjektet forelå høsten 2005. Omsetningsrådet ga i sitt møte 12.12.2005 tilslutning til forslagene fra prosjektet.

Det er foreslått endringer på flere områder:

- Økt delegering av beslutninger fra Omsetningsrådet til arbeidsutvalget og sekretariatet
- Forenklet budsjettprosess i forbindelse med bevilgninger til faglige tiltak og opplysningsvirksomhet
- Forenklet og mer standardisert utforming og presentasjon av saksframleggene for arbeidsutvalget og Omsetningsrådet
- Økt bruk av elektronisk distribusjon og offentliggjøring av sakspapirer og vedtak for å sikre økt tilgjengelighet og mer effektiv utsending



De fleste endringene gjelder SLFs saksbehandling, som sekretariat for Omsetningsrådet. Disse kan gjennomføres uten at forskrifter eller instruks endres, og vil bli implementert fortløpende. Noen endringer vil imidlertid forutsette at det foretas justeringer i forskrift eller instruks, og kan først bli gjennomført når det formelle er på plass.

Omsetningsrådets nøkkeltall 2005

	Tusen kr
Fond per 01.01.2005	365 178
Omsetningsavgifter	589 926
Overproduksjonsavgift melk	42 900
Midler fra jordbruksavtalen	13 900
Finansinntekter	6 931
INNTEKTER	653 657
Avsetningstiltak	- 480 257
Faglige tiltak og opplysningsvirksomhet	- 181 448
Administrasjon sekretariatet	- 9 644
UTGIFTER	- 671 349
Fond per 31.12.2005	347 486
FONDSEDRING	- 17 692
Årsresultat	- 17 692

Markedsregulator
fremmer
forslag
til avgifter

Omsetningsrådet
vurderer og fremmer
forslag til
avgifter

Landbruks- og mat-
departementet fastsetter
endelige eller maksimale
avgifter

Oversikt innkomne midler, bruk og årsresultat 2005

Omsetningsrådet forvalter midler fra omsetningsavgiftene, overproduksjonsavgift på melk og midler fra jordbruksavtalen.

Innkomne midler

For de avgiftsbelagte produktene ble det i 2005 bokført kr 646 726 000 i innbetalt omsetningsavgift, jf. note 1 til regnskap for omsetningsavgiftene. I dette beløpet er medregnet kr 10 000 000 overført fra jordbruksavtalen som kollektivt dekket omsetningsavgift på hagebruksprodukter, samt kr 3 900 000 til avsetningstiltak i hagebrukssektoren. Videre er overproduksjonsavgift på melk bokført med kr 42 900 000. Renteinntekter på fondene er bokført med kr 6 931 000.

Omsetningsavgiftene

Det ilegges omsetningsavgift på alle landbruksvarene, med unntak av hagebruksprodukter som dekkes kollektivt over jordbruksavtalen. Omsetningsavgiftene blir innbetalt av bøndene når de selger sine produkter. Avgiften blir brukt til finansiering av avsetningstiltak, samt til faglige tiltak og opplysningsvirksomhet.

Framgangsmåten ved avgiftsfastsettelsen kan forenklet framstilles som vist over.

Avgiftene fastsettes vanligvis ved årsskiftet, men vurderes løpende gjennom året i forhold til markedssituasjonen. Unntaket er kornsektoren, der omsetningsavgiftene følger kornåret, som går fra 01.07. til 31.06. Ved endringer i løpet av året er prosessen den samme som framstilt over. Omsetningsavgiften på kjøtt fra svin, sau/lam og storfe/kalv samt avgiften på korn, fastsettes av

Satsene for omsetningsavgiftene i 2005 (øre pr. liter/kilo)

	Maksimal sats	27.12. 2004	01.01. 2005	27.06. 2005	01.07. 2005	01.08. 2005	19.09. 2005	31.10. 2005
Storfe/kalv	150		50	30		100		50
Sau/lam	300	300		200			300	
Svin	250	240		190				
Egg			80		115			
Kylling			45					
Kalkun			30					
Pelsdyrskinn*			2,25 %					
Melk			8		7			
Korn	6/7**		4		4,5			

* Satsen for pelsdyrskinn angis i prosent

** Satsen på 6 øre pr. kg var gyldig fra 01.07.2004 til 30.06.2005, mens satsen på 7 øre pr. kg var gyldig fra 01.07.2005 til 30.06.2006

LMD som maksimalsatser. Innenfor denne øvre grensen kan arbeidsutvalget for Omsetningsrådet endre avgiften gjennom året ved behov, jf. tabellen ovenfor.

For 2005 fastsatte Landbruks- og matdepartementet, maksimalsatser på kjøtt (sau/lam, svinekjøtt og storfe/kalv), som var 0,5 øre lavere enn Omsetningsrådets forslag. For de andre sektorene fulgte LMD Omsetningsrådets innstilling.

Overproduksjonsavgift på melk

Avgiften belastes produsenter som produserer melk utover tildelt kvote. Midlene fra avgiften føres til fondet for omsetningsavgift på melk. Overproduksjonsavgiften på ku- og geitmelk var i 2005 på kr 3,10 pr. liter melk.

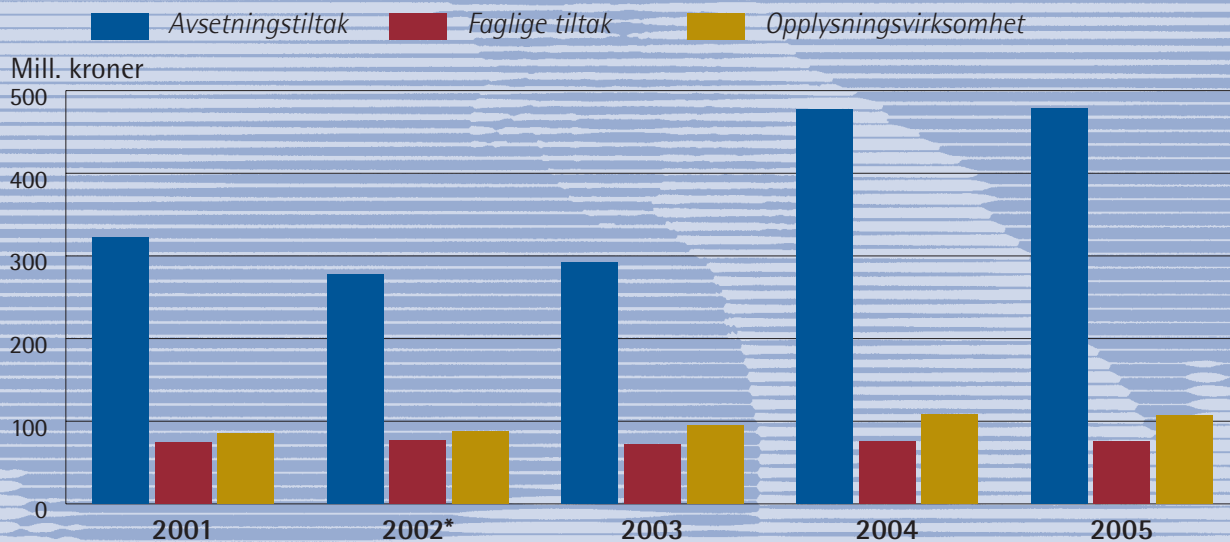
Avsatt over jordbruksoppgjøret 2004

Midler avsatt over underpost 70.11 Avsetningstiltak forvaltes av Omsetningsrådet. Ved jordbruksoppgjøret 2004 ble det avsatt følgende beløp for de ulike tiltakene:

Tiltak	Bevilgning 2005 mill. kroner
Kollektiv dekning av omsetningsavgift hagebruk	10,0
Avsetningstiltak hagebruk og potet	3,9
Sum	13,9

I jordbruksoppgjøret 2004 vedtok partene at prisnedskrivning av potetspritt, produsentsammenslutninger hagebruk og kadaverhåndtering skulle forvaltes av SLF fra 2005. Videre ble partene enige om at bevilgningen over jordbruksavtalen til skolemilk skulle tas ut av avtalen og i sin helhet dekkes over omsetningsavgiften.





Figuren over gir en oversikt over utviklingen i bruk av midler for alle sektorer fordelt på hhv. avsetningstiltak, faglige tiltak og opplysningsvirksomhet for perioden 2001-2005 (Graf over i løpende kroner).

* Kornsektoren ble en del av markedsreguleringen under Omsetningsrådet f.o.m. 2002

Bruk av midler i 2005

- Avsetningstiltak settes i verk for å utjevne svingninger i produksjon og etterspørsel slik at tilbudet av landbruksvarer til enhver tid, og i alle deler av landet, samsvarer best mulig med etterspørselen. Formålet med avsetnings-tiltakene er i første rekke å sikre stabile priser.
- Faglige tiltak og opplysningsvirksomhet har til hensikt å fremme omsetningen av norske landbruksvarer. Virkemidlene er kvalitetsfremmende tiltak rettet mot produksjonsleddene og gjennom kommunikasjon ut mot blant annet forbrukere, institusjoner, skoler og varehandelen.

Sammendraget nedenfor viser forbruket av midler i mill. kroner.

	Avsetnings- tiltak	Faglige tiltak	Opplysnings- virksomhet	Sum
Melk og melke- produkter	193,8	9,8	21,0	224,6
Kjøtt	179,1	53,0	57,9	290,0
Hagebruk	1,1	1,4	8,5	11,0
Egg	43,4	3,9	13,0	60,3
Fjørfekjøtt	4,3	4,0	6,4	14,7
Korn	58,4		0,2	58,7
Pelsdyr		3,9	0,4	4,2
Sum alle sektorer	480,0	75,9	107,5	663,5

Årsresultat

Omsetningsrådets virksomhet har et negativt resultat i 2005 på 17,7 mill. kroner. Resultatet er ført mot fondskapitalen, slik at denne er endret tilsvarende fra 365,2 til 347,5 mill. kroner. Årsresultatet legges til grunn for fortsatt drift av virksomheten. Årsregnskapet gir sammen med årsmeldingen en rettvise oversikt over utviklingen og resultatet av Omsetningsrådets virksomhet og økonomiske stilling. Virksomheten forurenser ikke ytre miljø.

Melk



Markedssituasjonen

I 2005 ble det produsert 1 511 mill. liter kumelk og 20 mill. liter geitmelk. Sammenlignet med 2004 er dette en nedgang på ca. 0,6 prosent for kumelk, mens produksjonen av geitmelk har holdt seg stabil. I tredje kvartal var det mangel på melk. Derfor vedtok jordbruksavtalepartene fritak fra overproduksjonsavgift for produksjon inntil to prosent over kvote i 2005.

Gjennomsnittlig noteringspris på melk var 3,72 kr/l i første halvår, et avvik på -7 øre/l i forhold til målpris for avtaleåret 2004/2005 (3,79 kr/l). For andre halvår var gjennomsnittlig noteringspris 3,82 kr/l, noe som betyr at prisuttaket var i samsvar med målpris dette halvåret.

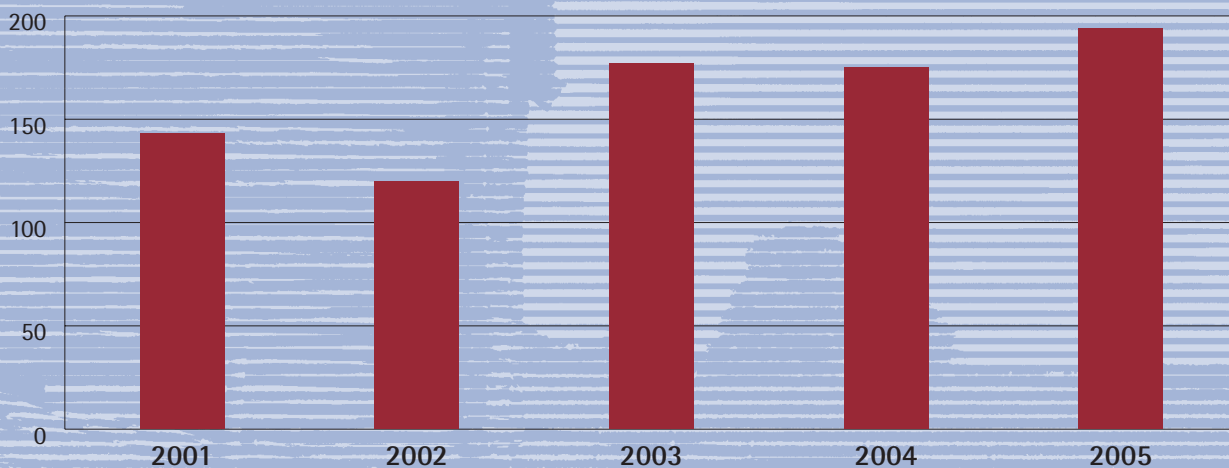
Omsetningsavgift og overproduksjonsavgift

I 2005 er det kommet inn 115,4 mill. kroner i omsetningsavgift og 42,9 mill. kroner i overproduksjonsavgift. Satsen for omsetningsavgiften var 8 øre pr. liter i første halvår og 7 øre pr. liter i andre halvår. Fondet for omsetningsavgift på melk var på 151,4 mill. kroner ved inngangen av året. På grunn av mer innbetalt overproduksjonsavgift enn forventet ble omsetningsavgiften satt ned til 7 øre pr. liter i andre halvår. Målet er å holde fondet på ca. 70 mill. kroner. Ved utgangen av 2005 var fondet redusert til 83,6 mill. kroner.

Omsetnings- og overproduksjonsavgiften for melk ble brukt til avsetningstiltak, faglige tiltak og opplysningsarbeid, samt til ekstraordinære kostnader knyttet til nytt IKT-system for kvoteordningen for melk.



Mill. kroner



Diagrammet ovenfor viser utviklingen i bruk av omsetningsmidler til markedsregulering i melkesektoren i perioden 2001–2005. Tallene refererer kostnadene det året de er regnskapsført.

Avsetningstiltak

Størstedelen av markedsreguleringskostnadene i meierisektoren knytter seg til reguleringseksport av hvitost, prisnedskrivning av skolemilk og eksport av smør. I 2005 utgjorde reguleringseksporten av hvitost (2 793 tonn) og smør (1 524 tonn) et pristap på henholdsvis 52,4 og 17,3 mill. kroner. Prisnedskrivningen av skolemilk (17,7 mill. liter) utgjorde 37,6 mill. kroner. Gjennom skolemilkordningen ble det i 2005 solgt ca. 17,7 mill. liter melk, mot 17,4 mill. liter året før. I tillegg til Tine BA mottok også Q-meieriene AS omsetningsmidler for leveranser av skolemilk i 2005.

Innenlandske prisnedskrivningstiltak består av geitmelk til fôr, meieriprodukter til fôr, kasein, salg til spesialmarkeder og smørølje til margarinindustrien. I 2005 ble det brukt til sammen 27,4 mill. kroner på denne type tiltak.

Samlet regnskap for markedsreguleringen i melkesektoren i 2005:

	Kr
Reguleringseksport av hvitost	52 435 472
Prisnedskrivning av skolemilk ¹	37 576 879
Reguleringskapasitet	19 818 933
Reguleringstransport	18 626 488
Reguleringseksport av smør	17 327 572
Markedsregulators administrasjonskostnader	10 920 000
Lagringskostnader	10 543 634
Meieriprodukter til fôr	7 894 069
Prisnedskrivning av kasein	6 743 898
Salg til spesialmarkeder	4 724 899
Prisnedskrivning av smørølje	4 184 237
Geitmelk til fôr 1. halvår ²	3 890 749
Renteoppgjør	1 070 101
Avkorting kostnader til markedsregulering 2004	-557 994
Pristap/prisgevinst	-1 391 235
Sum reguleringsutgifter i 2005	193 807 702
Herav dekket over omsetningsavgiften	193 807 702

¹ Omfatter skolemilk levert av Tine BA og Q-meieriene

² Tallene for 2. halvår er ikke klare

Melk



Ekstraordinære saker

Arbeidsutvalget vedtok 29.04.2005 nye retningslinjer for markedsregulators informasjonsplikt i melkesektoren. Disse er i samsvar med retningslinjene for markedsregulators informasjonsplikt i kjøtt- og fjørfesektoren. I møte 08.06.2005 ble forskrift om dekning av transportkostnader ved reguleringsproduksjon av meieriprodukter endret, slik at det nå også kan gis dekning for transport av melk for produksjon av smørølje.

29.04.2005 bevilget Omsetningsrådet 7,5 mill. kroner til finansiering av et fagsystem for forvaltningen av kvoteordningen for melk, derav 7 mill. kroner til nytt melkevotestystem og tilhørende leveransedatabase i 2005/2006 og 0,5 mill. kroner til endringer i eksisterende melkevotestystem i 2005. Det er regnskapsført kr 790 076 i 2005.

Faglige tiltak og opplysningsvirksomhet

Faglige tiltak

I 2005 fikk Geno for første gang støtte til avlsarbeid fra omsetningsavgiftene på kjøtt og melk. Støtten var på til sammen 5,5 mill. kroner, hvorav 3,85 mill. kroner er finansiert over omsetningsavgiften på melk.

Til Norsk Mat- og Miljøanalyse AS ble det i 2005 bevilget 4,8 mill. kroner fra omsetningsavgiften for melk. I 2006 vil de motta støtte over omsetningsavgiften på melk (2,6 mill. kroner) for siste gang i henhold til nedtrappingsplan.

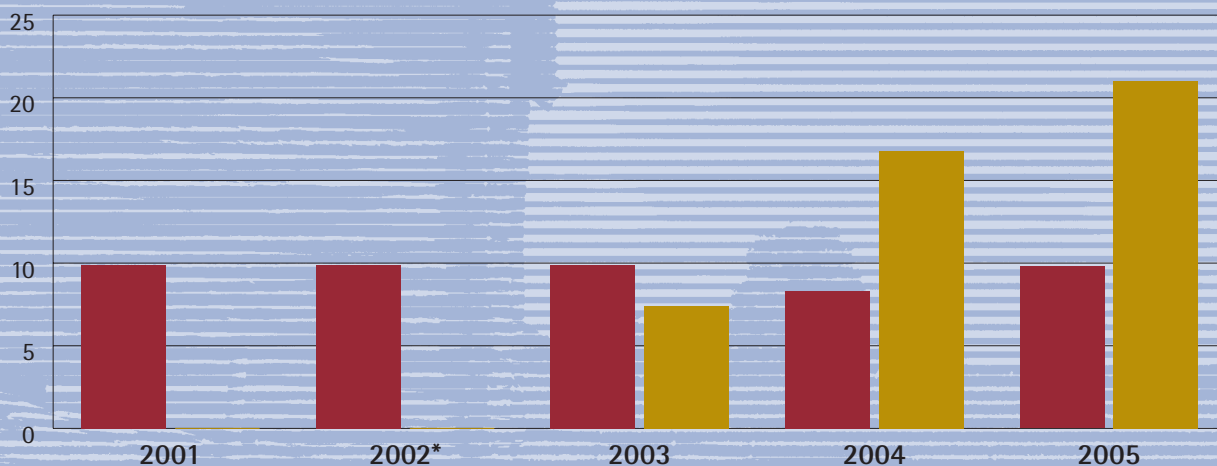
Stiftelsen Matmerk fikk i 2005 støtte fra fondene for omsetningsavgift for melk, kjøtt, egg og fjørfekjøtt og hagebruk på til sammen 2,78 mill. kroner. Fra fondet for omsetningsavgift på melk var støtten på 1,12 mill. kroner.

Samlet bruk av omsetningsavgift til faglige tiltak på melk i 2005 er 9,77 mill. kroner.

Mill. kroner

■ Faglige tiltak

■ Opplysningsvirksomhet



Diagrammet viser utviklingen i bruk av omsetningsmidler til faglige tiltak og opplysningsvirksomhet for melkesektoren i perioden 2001-2005.

* Opplysningskontoret for meieriprodukter startet opp i 2003, og hadde sitt første hele driftsår i 2004.

Opplysningsvirksomhet

melk.no - Opplysningskontoret for meieriprodukter skal drive merkevarenytral informasjonsvirksomhet på vegne av aktørene i den norske meieribransjen, og har som overordnet formål å fremme forbruket av meieriprodukter. Virksomheten finansieres i hovedsak av midler over omsetningsavgiften.

I 2005 er det anvendt 21 mill. kroner til dette formålet. Beløpet fordeler seg på følgende hovedposter:

	Kr
Reklameaktiviteter	5 606 559
Brosjyre	1 853 152
Informasjonsarbeid mot	
nøkkelmålgrupper	402 422
Events	818 268
Presse	792 095
Fellestiltak i landbruket	293 927
Støttetiltak	800 329
Markedsanalyse	716 650
Mediaovervåkning	299 066
Alliansebygging	155 116
Webutvikling	663 382
Kunnskapsdatabase	49 766
Skole	2 113 963
Sum markedsaktiviteter	14 564 695
Personal- og driftskostnader	6 468 264
Opplysningskontoret totalt	21 032 959
Herav dekket av fondet for	
omsetningsavgiften for melk	21 000 000

For nærmere informasjon om opplysningsvirksomheten henvises det til Opplysningskontoret for meieriprodukters hjemmeside, www.melk.no.



Kjøtt

Markedssituasjonen

Markedsbalansen for 2005 viste et samlet overskudd på 3 550 tonn kjøtt. Prisuttaket i forhold til jordbruksavtalens pris, som veid avvik på kalenderår, var i 2005 på - 0,26 kr pr. kg for storfe, - 1,35 kr pr. kg for svin og - 0,57 kr pr. kg for sau/lam.

Omsetningsavgift

I 2005 er det i omsetningsavgift på kjøtt betalt inn 340,8 mill. kroner. Renteinntekter er bokført med 3,9 mill. kroner. Til avsetningstiltak er det brukt 179,1 mill. kroner og til faglige tiltak og opplysningsvirksomhet 111 mill. kroner. Fondet for omsetningsavgiften på kjøtt var pr. 31.12.2005 på 186,7 mill. kroner. Det er en økning på 52,7 mill. kroner i løpet av året.

Avsetningstiltak

Det totale overskuddet i 2005 fordelte seg med et overskudd på 1 800 tonn for svin og 3 100 tonn for storfe. For sau/lam var det et underskudd på 1 350 tonn. Balansen inkluderer en total import omregnet til helt slakt, på 11 800 tonn. Import på storfe under administrerte tollsatser og tollordningen, dvs. utenlansk bearbeiding, utgjorde 2 900 tonn. Utenlansk bearbeiding gjorde det mulig å eksportere rimelige råvarer som salt, spekk og lignende, for deretter å

ta inn igjen ferdigvarer der kun bearbeidingsverdien var tollbelastet, eksempelvis salt kjøtt, pølser og karbonader. For svinekjøtt utgjorde import gjennom utenlansk bearbeiding 1 150 tonn.

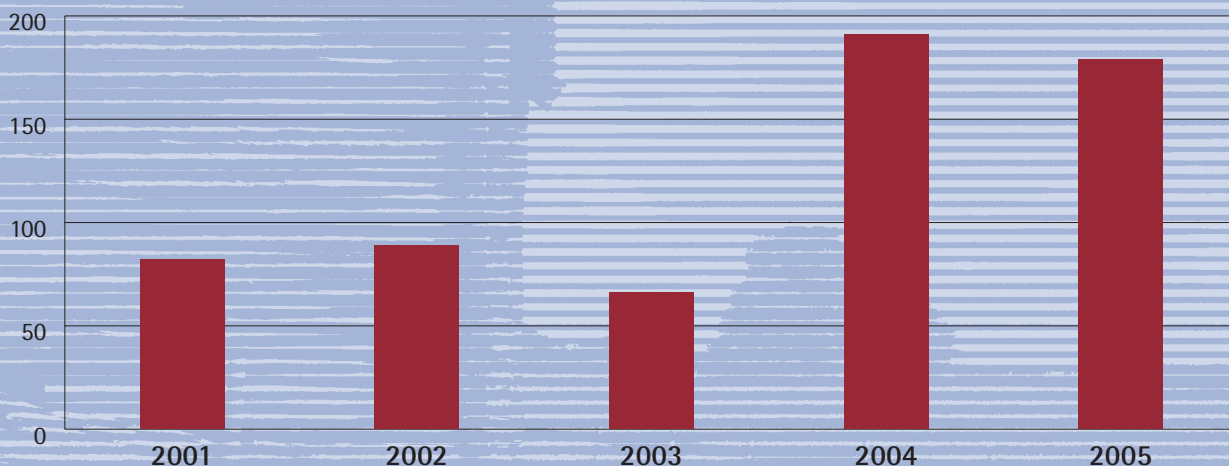
Det er produsert 225 200 tonn kjøtt i 2005. Det er tilnærmet samme nivå som foregående år. Produksjonen av sau/lam var på 25 350 tonn, en nedgang på 1 % i forhold til 2004. Produksjonen av svin utgjorde 112 250 tonn og hadde samme prosentvise nedgang som sau/lam. Produksjonen av storfe/kalv økte med 1 % til 86 900 tonn.

Grunnet overnotering på kr 0,12 for storfe i foregående avtaleår må markedsregulator forholde seg til en styringspris på kr 40,01 for inneværende avtaleår mot målpris på kr 40,13. Akkumulert avvik ved årsskiftet 2005/2006 var - 0,58 kr pr. kg for storfe, - 0,78 kr pr. kg for svin og + 0,14 kr pr. kg for sau/lam.

Ved inngangen til 2005 var reguleringslageret på 6 510 tonn kjøtt, derav 790 tonn storfe/kalv, 2 340 tonn svin og 3 380 tonn sau/lam. I 2005 økte lageret av storfekjøtt betydelig. Ved utgangen av 2005 var det et samlet reguleringslager på 7 537 tonn kjøtt, fordelt på 3 679 tonn storfe, 2 282 tonn svin og 1 576 tonn sau/lam.

I 2005 ble det foretatt reguleringseksport av 510 tonn sau/lam (WTO-kvote 680 tonn). Det ble eksportert 1 825 tonn svin (WTO-kvote 3 791 tonn).

Mill. kroner



Diagrammet viser utviklingen i bruk av omsetningsmidler til avsetningstiltak for kjøtt i perioden 2001–2005.

Av storfe ble det eksportert 100 tonn (WTO-kvote 1 497 tonn) i 2005.

Innenlands salg med frysefradrag for frossen reguleringsvare inngår som et fast og løpende avsetningstiltak. Totalt for 2005 utgjorde frysefradraget 14,1 mill. kroner. Det ble avsatt i alt 630 tonn storfe, 1 383 tonn svin og 2 070 tonn sau/lam.

I oktober 2004 ble det satt i verk en produksjonsregulerende ordning med kompensasjon for slaktning av gris med ekstra lave vekter. Ordningen var i bruk fram til 04.07.2005, da den ble avviklet grunnet bedring i markedet for svinekjøtt. Formålet med ordningen var å redusere tilførsel av gris i 2005, og kompensere produsent for hver smågris som ble slaktet. Kompensasjonsbeløpet var ved innføringen av ordningen kr 910 og ved utgangen kr 980. Resultatet var en redusert tilførsel av svin på om lag 1 350 tonn.

Tabellen nedenfor viser hvordan bruken av midler til avsetningstiltak fordeler seg i 2005:

Avsetningstiltak 2005	Kr
Fryselagring	74 200 877
Frysefradrag	14 121 505
Eksporttap	48 794 483
Tiltak ekstra lette griser	29 485 910
Administrasjon	12 533 991
Sum avsetningstiltak	179 136 766

Tilskudd til kadaverhåndtering ble i St.prp. nr. 1 for 2005 overført til Landbrukets utviklingsfond med 5 mill. kroner. Denne bevilgningen er for 2006 tilbakeført til jordbruksavtalen post 11.70, men forvaltes nå av SLF.

Tilbakebetaling av investerings-tilskudd til reguleringsanlegg

Omsetningsrådet har i 2005 vedtatt at Gilde Norsk Kjøtt skal betale tilbake kr 3 080 000. Det tilsvarer ubrukt tilskudd gitt til anlegget i Kvinesdal. I forbindelse med avviklingen av Gilde Norsk Kjøtt sine anlegg i Alta og i Vadsø, ble det på grunn av lav salgsverdi vedtatt at det ikke fremmes krav om tilbakebetaling av reguleringsmidler som ble stilt til disposisjon over jordbruksavtalen.

Faglige tiltak og opplysningsvirksomhet

Faglige tiltak

De faglige tiltakene i regi av Fagsenteret for kjøtt er rettet mot produsenter og næringsmiddelindustrien. Virksomheten har som formål å stimulere til kvalitetsproduksjon. I tillegg bidrar Fagsenteret til at det gjennomføres ulike typer FoU-prosjekter til fordel for produsentene og bransjen.



Kjøtt



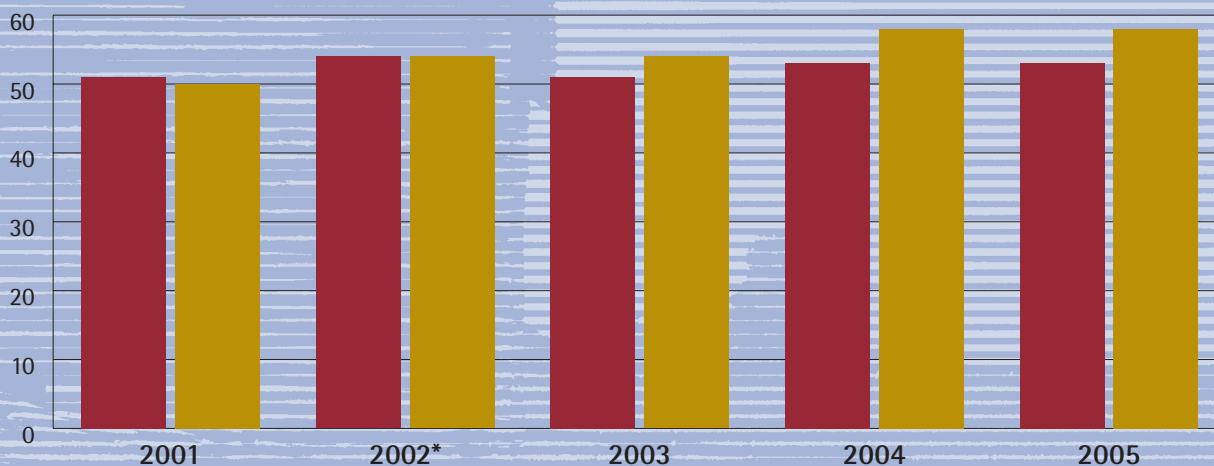
Til faglige tiltak på kjøtt er det i 2005 anvendt ca. 53 mill. kroner som fordeler seg på følgende poster:

Aktivitet/post	Kr
Støtte til kvalitets- og avlsarbeid	15 019 900
Norsk Matanalyse	1 600 000
Kjøttbransjens Elitelag	500 000
Matmerk	1 120 000
Diverse/uforutsett	600 000
Sum støtte til kvalitets- og avlsarbeid m.m.	18 839 900
Helsetjenesten for svin	3 135 134
Helsetjenesten for sau	1 082 985
Husdyrkontrollen, drift	5 209 468
Husdyrkontrollen, utvikling	2 646 029
KOORIMP	681 684
Forsøkskjæring, kurs m.m.	2 060 498
Fagsenteret for øvrig	19043414
Ekstra FoU-satsing	400 000
Sum Fagsenteret	34 259 212
Totalt Faglige tiltak	53 099 112

Mill. kroner

Faglige tiltak

Opplysningsvirksomhet



Diagrammet viser utviklingen i bruk av omsetningsmidler til faglige tiltak og opplysningsvirksomhet i perioden 2001–2005.

Søknaden om støtte til avlsorganisasjonene Geno og Norsvin ble behandlet i Omsetningsrådet 29.04.2005. Geno fikk for første gang innvilget støtte fra omsetningsavgiften til ordinært avlsarbeid. Støtten var på 1,6 mill. kroner. Tilstrekkelig bruk av ungoksesæd er svært viktig for at det statistiske utvalget i avlsarbeidet skal bli bredt nok. Ungoksesæd gir imidlertid et mer usikkert avkom, og pris blir benyttet som virkemiddel for å motivere til bruk. Ungoksesæd betraktes som en produksjonskostnad i avlsarbeidet. Sluttproduktet, semin fra eliteokse, er ferdigproduktet av avlsarbeidet. Geno mottar også støtte fra omsetningsavgiften på melk.

Støtten til Norsvin på 7,9 mill. kroner er, som forutsatt i budsjettet, gått til gjennomføring av avlsarbeidet. Av viktige prosjekter nevnes problemstillinger som produktkvalitet, rånesmak og rånefruktbarhet, reproduksjon og mor-egenskaper.

Da Fagsenteret for kjøtt flyttet til nye lokaler ble det gitt en tilleggsbevilgning på 4 mill. kroner. I tillegg ble det omdisponert 1 mill. kroner innenfor fagsenterets ordinære budsjetttramme. For nærmere opplysninger om virksomheten ved Fagsenteret for kjøtt henvises til senterets årsmelding.

Opplysningsvirksomhet

Oppgaven til Opplysningskontoret for kjøtt er å drive forbrukerrettet, merkenøytral opplysnings- og informasjonsvirksomhet om kjøtt. Virksomheten finansieres i sin helhet av midler fra omsetningsavgiften. I 2005 er det anvendt ca. 57,9 mill. kroner til dette formålet. Beløpet fordeler seg på følgende hovedposter:

Aktivitet/post	Kr
Sum administrasjon	9 252 975
Utredningsbehov	2 835 643
Massekommunikasjon	22 249 105
Informasjonsarbeid/PR	6 355 587
Nettverksbygging - holdnings- skapende arbeid	5 371 053
Markedsføring handel/industri	11 807 876
Sum	57 872 239

For nærmere informasjon om opplysnings- og reklamevirksomheten henvises det til årsmeldingen for Opplysningskontoret for kjøtt.

Fjølte



EGG Markedssituasjonen

I 2005 har tilførselene av egg blitt redusert med ca. 4 %, mens engrossalget er økt med i underkant av 1 % sammenlignet med året før. Dette har redusert overskuddet betydelig, slik at markedet ved utgangen av året var i balanse. Samtidig har man klart å dekke den økte etterspørselen ved jul og påske med norske egg.

For avtaleåret 2004/05 var prisavviket for egg i forhold til målpris kr -0,59 pr. kg. I foregående avtaleår var avviket på kr -0,31 pr. kg.

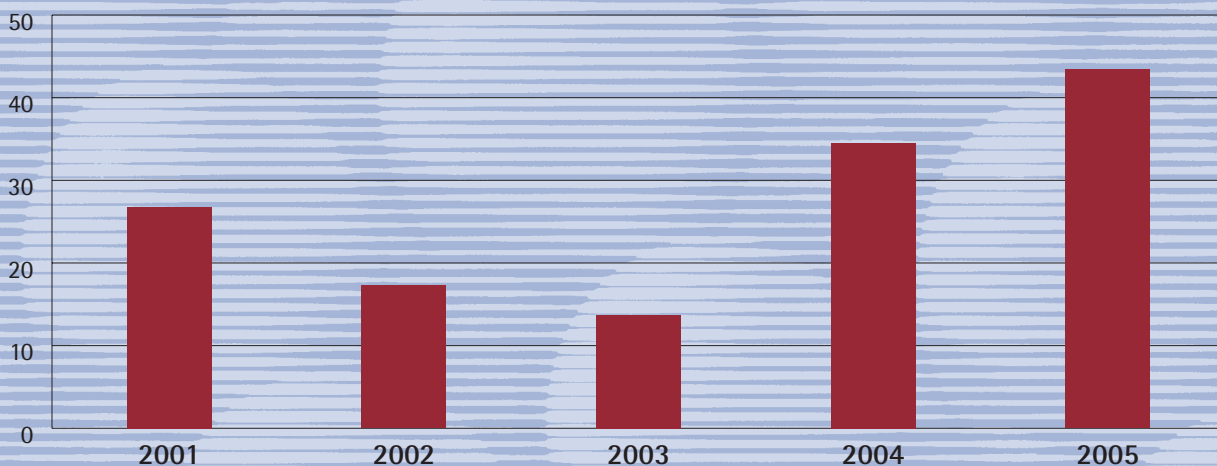
Omsetningsavgift

I 2005 er det betalt inn 47,9 mill. kroner i omsetningsavgift på egg. I tillegg er det inntektsført renter på 0,3 mill. kroner. Det er brukt 43,4 mill. kroner til avsetningstiltak, og 17,0 mill. kroner til faglige tiltak og opplysningsvirksomhet.

Fondet for omsetningsavgift på egg var pr. 31.12.2005 på 6,6 mill. kroner. Dette er en reduksjon på 14,5 mill. kroner i løpet av året. Et fond på ca. 15 mill. kroner anses å være et rimelig nivå, og dekker omtrent 4 måneders normalt forbruk av midler.



Mill. kroner



Diagrammet viser utviklingen i bruk av omsetningsmidler til avsetningstiltak for egg i perioden 2001–2005.

Avsetningstiltak

I 2005 ble det iverksatt ekstraordinære tiltak for å håndtere det overliggende egglageret fra 2004. Det ble gitt en kompensasjon på til sammen 9,1 mill. kroner for å levere 681 tonn egg til dyrefôr og 51 tonn til destruksjon.

Frivillig førtidsslakting av verpehøner ble gjennomført i ukene 1–7 og 12–46. 1 417 tonn egg ble fjernet fra markedet gjennom ordningen. Kostnaden ble 6,2 mill. kroner. Sammenlignet med 2004 er det en økning på ca. 0,4 mill. kroner. Utsatt innsett-tidspunkt for verpehøner kan nyttes i perioden 01.01.2005 til 01.08.2006. Ordningen fjernet omkring 808 tonn egg fra markedet i 2005 til en kostnad på 3,4 mill. kroner. Til skip i utenriksfart og oljeplattformer (spesialmarkeder) ble det levert 447 tonn skallegg, 51 tonn mer enn i 2004.

Fremstilling av eggprodukter foregår i hovedsak ved Prior Eggprodukter AS. Eggeplomme er det forretningsmessig avsetning for innenlands. Eggehvite er i stor grad et biprodukt med lav etterspørsel og ca. 70 % av produksjonen eksporteres. Markedsregulator har mottakplikt på eggehvite, forutsatt at det er eksportmuligheter.

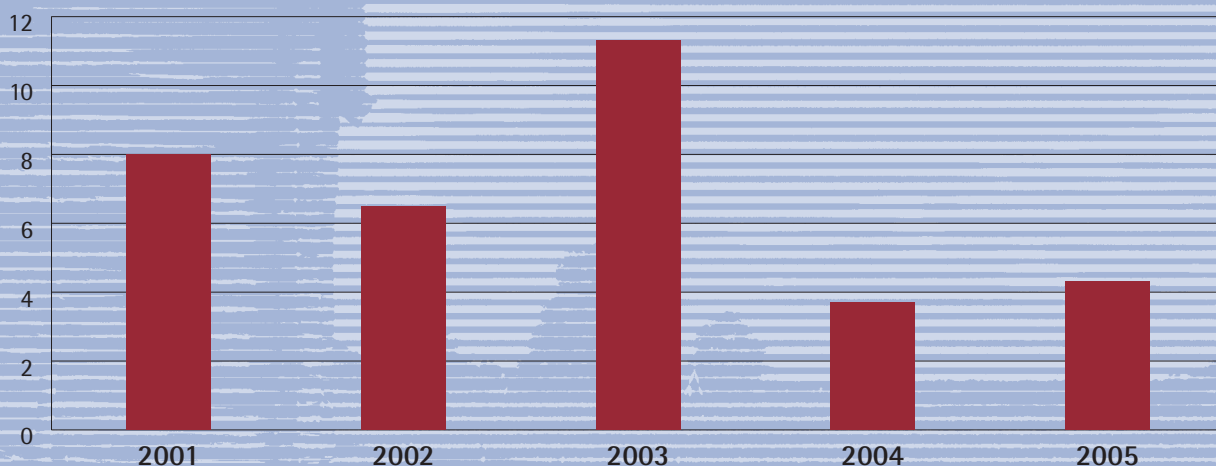
I 2005 ble det eksportert 701 tonn eggehvite og 180 tonn heleggpulver. Tilsvarende kvantum for 2004 var henholdsvis 734 tonn og 246 tonn. Samlet eksporttap er blitt kompensert med 14,4 mill. kroner. Øvre grense for eksporttilskudd innenfor WTO-avtalen er 17,2 mill. kroner.

Avsetningstiltak egg 2005

	Kr
Kjølelagring	2 174 991
Levering til skip mv.	2 825 186
Kjøle- og fryselagring av eggprodukter	276 723
Eksport av eggprodukter	14 414 376
Førtidsslakting av verpehøns	6 189 884
Utsatt innsett av verpehøns	3 428 527
Egg til dyrefôr og destruksjon	9 110 340
Pristap/-gevinst egg og eggprodukter	103 871
Administrasjon	4 917 125
Sum	43 441 033



Mill. kroner



Diagrammet viser utviklingen i bruk av omsetningsmidler til avsetningstiltak for fjørfekjøtt i perioden 2001–2005.

FJØRFEKJØTT Markedssituasjonen

I 2005 har tilførselen av fjørfekjøtt økt med ca. 10 %, mens engrossalget har økt med 7 % sammenlignet med året før. Markedet for fjørfekjøtt har totalt sett vært preget av at tilførslene, inklusive lageruttak, har vært godt tilpasset behovet. Det er importert 292 tonn kylling/høns, noe som er en åttedobling fra 2004. Eksporten i 2005 teller totalt 568 tonn fjørfe.

For avtaleåret 2004/05 var prisavviket i forhold til målpris for kylling kr - 0,16 pr. kg. Til sammenligning var avviket for avtaleåret 2003/04 på kr - 0,14 pr. kg. Ved utgangen av 2005 var det akkumulerte avviket i forhold til målpris - 0,25 pr. kg.

Omsetningsavgift

Det ble i 2005 innbetalt 24,7 mill. kroner i omsetningsavgift på fjørfekjøtt. Samtidig er det inntektsført renter for 0,3 mill. kroner. Det er brukt 4,3 mill. kroner til avsetningstiltak, og 10,4 mill. kroner til faglige tiltak og opplysningsvirksomhet.

Fondet for omsetningsavgift på fjørfekjøtt var pr. 31.12.2005 på 22,8 mill. kroner. Ett år tidligere var fondet på 13,4 mill. kroner. Ca. 8 mill. kroner anses å være en rimelig størrelse på fondet, noe som tilsvarer 4-5 måneders normalt bruk av midler.

Avsetningstiltak

Avsetningstiltakene knyttet til fjørfekjøtt omfatter hovedsakelig innfrysing og lagring av hel kylling. Ved inngangen av 2005 var reguleringslageret på 1 300 tonn. Gjennom året har lageret hatt en jevn nedgang mot årsskiftet da det utgjorde 78 tonn.

Oppstillingen nedenfor viser fordeling av midler på avsetningstiltak for fjørfekjøtt i 2005:

	Kr
Fryselagring	1 865 573
Pristap/-gevinst	6 734
Administrasjon	2 458 558
Sum	4 330 865

Faglige tiltak og opplysningsvirksomhet for egg og fjørfekjøtt

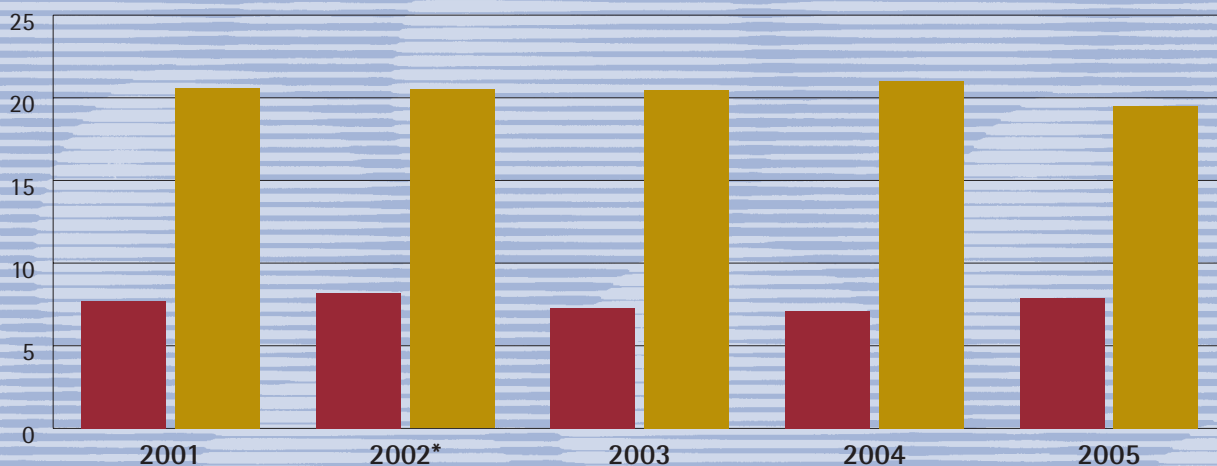
Faglige tiltak

Fagsenteret for fjørfe driver faglig opplysningsvirksomhet overfor produsenter og bransjen. Den faglige aktiviteten i 2005 har i første rekke tatt for seg veterinærfaglige problemstillinger innen dyrehelse og velferd. Viktige satsingsområder har vært helseovervåking av fjørfebesetninger, bekjempelse av campylobacter, tilpasning til nytt regelverk for hold av fjørfe, kontroll av blodmidd og kompetanseoppbygging hos produsenter og

Mill. kroner

Faglige tiltak

Opplysningsvirksomhet



Diagrammet viser utviklingen i bruk av omsetningsmidler til faglige tiltak og opplysningsvirksomhet innenfor sektorene egg og fjørfekjøtt i perioden 2001–2005.

veterinærer. I forbindelse med flyttingen av Fagsenteret for fjørfe til nye lokaler, ble det gitt en tilleggsbevilgning på 0,5 mill. kroner.

Til faglige tiltak på egg og hvitt kjøtt er det i 2005 anvendt 7,9 mill. kroner som fordeler seg på følgende hovedposter:

	Kr
Helse- og sykdomsproblematikk	912 503
Produktkvalitet	1 134 242
Produksjonssystemer	530 000
Datafangst og informasjon	558 000
Ekstra FoU-satsing, diverse prosjekter	799 057
Sum faglige tiltak	3 933 802
Personal- og driftskostnader*	3 993 003
Fagsenteret totalt	7 926 805

* Herav inngår kr 362 377 til flytting av kontoret

Kostnadene til faglige tiltak fjørfe for 2005 er fordelt med kr 3 977 998 og kr 3 948 807 på fondene for henholdsvis egg og fjørfekjøtt.

For nærmere opplysninger om virksomheten ved Fagsenteret for fjørfe henvises til årsmelding for Fagsenteret for fjørfe.

Opplysningsvirksomhet

Opplysningskontoret for egg og hvitt kjøtt driver forbrukerrettet, merkenøytral opplysnings- og reklamevirksomhet om egg og hvitt kjøtt. Virksomheten finansieres i sin helhet av midler fra omsetningsavgiften.

I forbindelse med flyttingen av Opplysningskontoret for egg og hvitt kjøtt til nye lokaler ble det gitt en tilleggsbevilgning på 2,0 mill. kroner.

Til opplysningsvirksomhet på egg og hvitt kjøtt er det i 2005 anvendt 19,5 mill. kroner, som fordeler seg på følgende hovedposter:

	Kr
Annonsering	2 562 444
Reklamemateriell	3 431 228
PR-virksomhet	1 713 706
Butikkaktiviteter	795 384
Prosjekt «Egg i skolen»	3 400 004
Prøvekjøkken	344 262
Markedsundersøkelser	301 749
Sum aktiviteter	12 548 777
Personal- og driftskostnader*	6 908 931
Opplysningskontoret totalt	19 457 708

* Herav inngår kr 1 991 766 til flytting av kontoret

For nærmere informasjon om opplysnings- og reklamevirksomheten henvises det til årsmelding for Opplysningskontoret for egg og hvitt kjøtt.

Kostnadene til faglige tiltak og opplysningsvirksomhet for fjørfe ble for 2005 fordelt med kr 13 036 664 på avgiftsfondet for egg og kr 6 421 044 på avgiftsfondet for fjørfekjøtt.

Hagebruks- produkter og poteter



Markedssituasjonen

For de fleste hagebruksprodukter og poteter lå avlingene i 2005 under normalårsavling.

I jordbruksavtalen er det avtalt målpriser for 17 frukt- og grøntprodukter inklusiv matpoteter. For epler er det gjennomført avsetningstiltak og det er oppnådd målpris i 2005. Det er oppnådd målpris for ca. halvparten av de øvrige grøntproduktene.



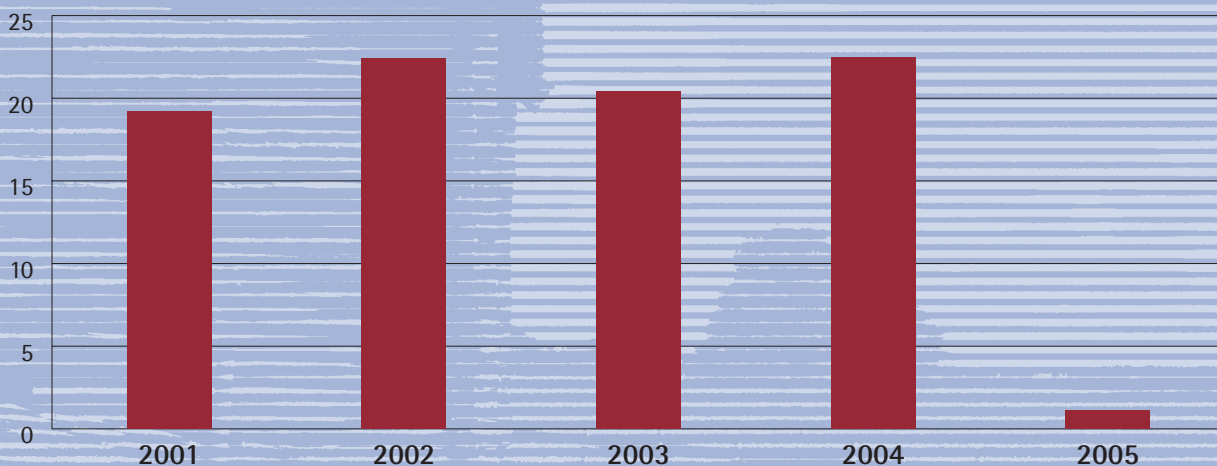
Omsetningsavgiften

Midlene til avsetningstiltak, faglige tiltak og opplysningsarbeid i hagebrukssektoren kommer i hovedsak fra bevilgninger over jordbruksavtalen og er avsatt på kap. 1150 post 70.11 i statsbudsjettet.

For 2005 ble det i jordbruksavtalen bevilget 10,0 mill. kroner på underposten «Kollektiv dekning av omsetningsavgift hagebruk». Av disse midlene ble det til faglige tiltak og opplysningsarbeid brukt kr 9 854 284. På underposten «avsetningstiltak hagebruk og potet» ble det bevilget 3,9 mill. kroner over jordbruksavtalen. Det er gjennom året anvendt i alt kr 1 122 666 til avsetningstiltak og administrasjon av avsetningstiltak på epler.

Ubrukte midler fra underpostene «Kollektiv dekning av omsetningsavgift hagebruk» og «Avsetningstiltak hagebruk og potet» er overført fondet for omsetningsavgift hagebruk. Inkludert rente for 2005 (kr 296 924) var dette fondet pr. 31.12.2005 på 14,8 mill. kroner mot 12,5 mill. kroner året før.

Mill. kroner



Diagrammet viser bruk av omsetningsavgiftsmidler til avsetningstiltak for hagebruksprodukter i perioden 2001-2005.

Avsetningstiltak

GrøntProdusentenes Samarbeidsråd (GPS) administrerer avsetningstiltakene på grøntområdet.

Omsetningsrådet har vedtatt følgende forskrifter for anvendelse av avsetningstiltak i hagebrukssektoren:

- Forskrift for tilskudd til reguleringslagring for epler
- Forskrift for billigsalgsaksjoner for epler
- Forskrift for nedskrivningstilskudd ved levering av epler til fabrikk
- Forskrift om avsetningstiltak for matpoteter

De tre førstnevnte forskrifter vedtas for ett år av gangen.

Arbeidsutvalget vedtok i september å iverksette reguleringslagring av inntil 1 800 tonn epler høstet 2005. Det ble senere bevilget kr 427 860 til reguleringslagring og kr 245 625 til fabrikkleveranse av epler kl. I for sesongen.

Utgifter til avsetningstiltak belastet regnskapet 2005

	Kr
Reguleringslagring av epler	427 860
Levering av epler til fabrikk	245 625
Administrasjon	449 181
Sum	1 122 666

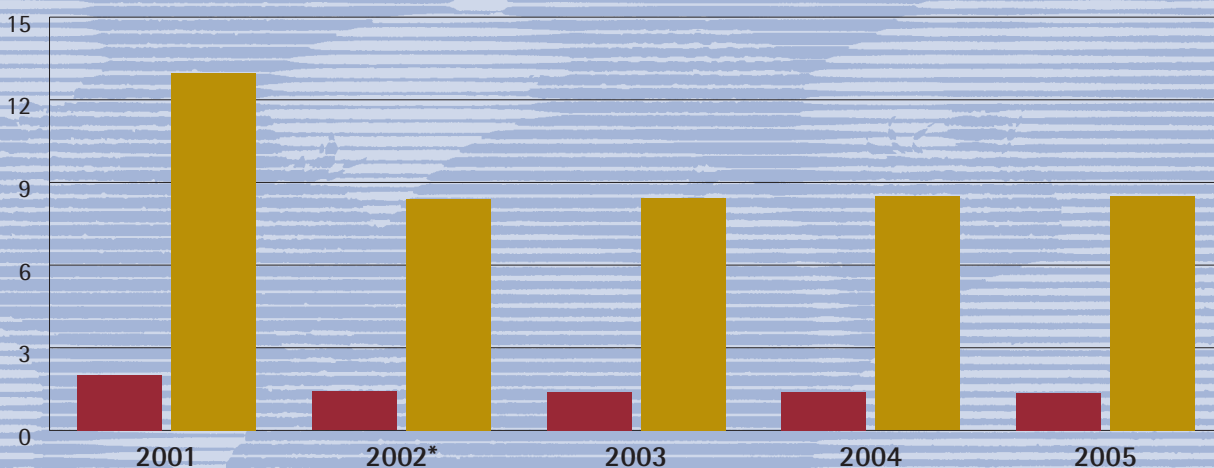
Diagrammet over viser bruk av omsetningsavgiftsmidler til avsetningstiltak for hagebruksprodukter i perioden 2001-2005. Fra 01.01.2005 er prisedskrivning potetsprit (avrensordningen) lagt inn under Statens landbruksforvaltning sitt forvaltningsområde. Utgifter til dette formålet i 2005 er derfor ikke tatt med i tabellen over. Prisedskrivning potetsprit utgjorde i 2004 kr 18 996 847.



Mill. kroner

Faglige tiltak

Opplysningsvirksomhet



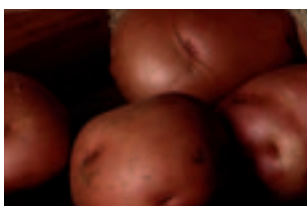
Diagrammet viser bruken av omsetningsavgiftsmidler til faglige tiltak og opplysningsvirksomhet i hagebruk 2001-2005.

Faglige tiltak

Til faglige tiltak er det anvendt i alt kr 1 355 616. Nedenfor er hovedpostene spesifisert.

	Kr
GrøntProdusentenes Samarbeidsråd (GPS)	600 000
Fruktlagerinspektøren	405 616
Økern Torvhall, markedsopplysning	150 000
Matmerk Norske Matmerker	200 000
Sum	1 355 616

GPS har, etter samme opplegg som tidligere år, gjennomført produsentrettet rådgiving for å bedre markedstilpasningen for grøntproduktene og bedre produktkvaliteten. Fruktlagerinspektøren er ansatt i GPS. Inspektøren koordinerer arbeidet med markedsreguleringstiltak, driver rådgivning overfor fruktlagrene for å fremme kvalitet og produksjonstilpasning og deltar på møter i produsentlag. Økern Torvhall utarbeider ukentlige markedsmeldinger og arrangerer kurs og møter for produsentene. Virksomheten er delvis finansiert som faglige tiltak. Matmerk Norske Matmerker gis støtte til kampanjer for Godt Norsk-merket.



Opplysningsvirksomhet

Midlene til opplysningsvirksomhet administreres i sin helhet av Opplysningskontoret for frukt og grønnsaker (OFG).

Hovedposter knyttet til bruk av omsetningsavgiftsmidler i OFGs regnskap for 2005:

	Kr
Administrasjon	5 226 389
Opplæring rettet mot butikk	509 548
Langsiktige produktkampanjer	1 456 398
Informasjonsarbeid	786 013
Reklamelager	241 377
Internett/elektronisk arkiv m.m.	434 217
Finans- og salgsinntekter	- 155 274
Netto kostnader	8 498 668

Faglige tiltak og opplysningsvirksomhet

Diagrammet over viser bruken av omsetningsavgiftsmidler til faglige tiltak og opplysningsvirksomhet i hagebruk 2001-2005. I diagrammet er kun midler fra kollektiv omsetningsavgift hagebruk til opplysningsvirksomhet tatt med. I tillegg utbetaler SLF midler til opplysningsarbeid om frukt, grønnsaker og potet, i regi av OFG, avsatt i statsbudsjettet kap. 1150 post 77.15, kvalitets- og salgsfremmende tiltak.

Korn



Markedssituasjonen

Gode avlinger høsten 2004 ga store overskudd av både mat- og førkorn. Markedsregulator, Norske Fellekjøp, gjennomførte derfor avsetningstiltak. Høsten 2005 ga også gode avlinger og prognosene for 2005-avlingen viser, inklusiv overlagret kvantum fra kornåret 2004/2005, et overskudd av matkorn på 120 000 tonn. Frem til ny kornhøst vil overskuddet bli regulert ved prisreduksjon for anvendelse til fôr. Det ligger ikke an til et totalt overskudd av korn fra avlingsåret 2005.

For avtaleåret 2004/2005 ble prisuttaket for matrug og førkorn lik målpris. For mathvete og oljefrø ble prisuttaket henholdsvis 1 øre pr. kg og 2 øre pr. kg over målpris. Overnoteringen var utilsiktet fra markedsregulator. Avviket har, for avtaleåret 2005/2006, medført en styringspris for mathvete og oljefrø på henholdsvis 1 øre pr. kg og 2 øre pr. kg under målpris. Ved utgangen av 2005 var prisuttaket for matrug og oljefrø lik målpris/styringspris. For mathvete og førkorn lå prisuttaket 2 øre pr. kg under målpris/styringspris.

Omsetningsavgift

Omsetningsavgiften ble fastsatt til 4,0 øre pr. kg korn og oljefrø for perioden 01.07.2004 til 30.06.2005. For perioden 01.07.2005 til 30.06.2006 ble omsetningsavgiften fastsatt til 4,5 øre pr. kg.

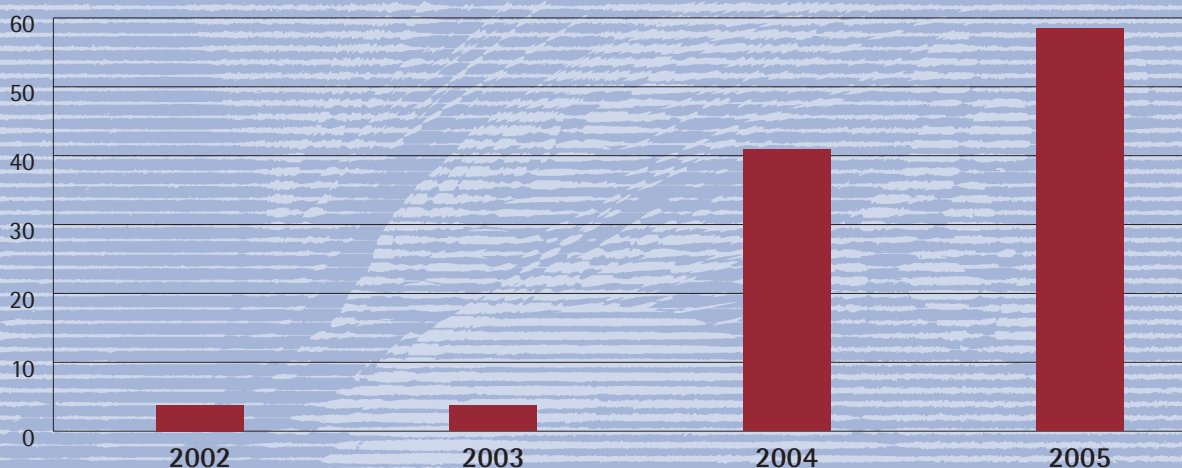
Satsene ligger innenfor rammene for maksimalsatsene på henholdsvis 6,0 og 7,0 øre pr. kg. Satsene for de to periodene er fastsatt av Landbruks- og matdepartementet.

I 2005 ble det innbetalt ca. 56,4 mill. kroner i omsetningsavgift på korn og oljefrø. Saldo for fondet pr. 01.01.2005 var på 32,8 mill. kroner. Fondet er godskrevet med 0,6 mill. kroner i renter for 2005 og med egenkapitalen til Opplysningskontoret for brød- og bakerverer, Brødfakta, på 2,0 mill. kroner. Av fondet er det brukt 58,4 mill. kroner til avsetningstiltak inkludert administrasjon i Norske Fellekjøp, og 0,3 mill. kroner til avvikling av Brødfakta, samt 0,5 mill. kroner til administrasjon av Omsetningsrådet. Fondet for omsetningsavgiften i kornsektoren var pr. 31.12.2005 på 32,6 mill. kroner.

Avsetningstiltak

I 2004 ble det høstet store avlinger av både mat- og førkorn. Samlet overskudd av 2004-års avling var 149 600 tonn hvorav 97 600 tonn matkorn og 52 000 tonn førkorn. Av matkornet var 11 000 tonn rug. 79 000 tonn mathvete ble skrevet ned og anvendt til fôr, til en samlet kostnad på 30,9 mill. kroner. Resten av overskuddet, 70 600 tonn hvorav 18 600 tonn matkorn og 52 000 tonn førkorn ble overlagret fra kornåret 2004/2005 til 2005/2006. Samlet kostnad ved overlagring var på 23,8 mill. kroner.

Mill. kroner



Diagrammet viser utviklingen i bruk av omsetningsavgiftsmidler til avsetningstiltak for korn i perioden 2002-2005. I 2002 og 2003 var det kun kostnader til markedsregulators administrasjon.

Avsetningstiltak korn 2005

	tonn	Kr
Mathvete til fôr	79 000	30 861 530
Overlagring av mat- og fôrkorn	70 600	23 794 967
Renter på mellomværende fra 2004		- 35 154
Administrasjon, markedsregulator		3 796 636
Sum	149 600	58 417 979

fram budsjettforslag for 2005 for Omsetningsrådet, stilte markedsregulator krav om at mølleindustrien og bakerbransjen finansierte 50 % av opplysningsvirksomheten. Siden det ikke ble noen løsning m.h.t. finansieringen, ble Brødfakta avviklet fra 01.01.2006.

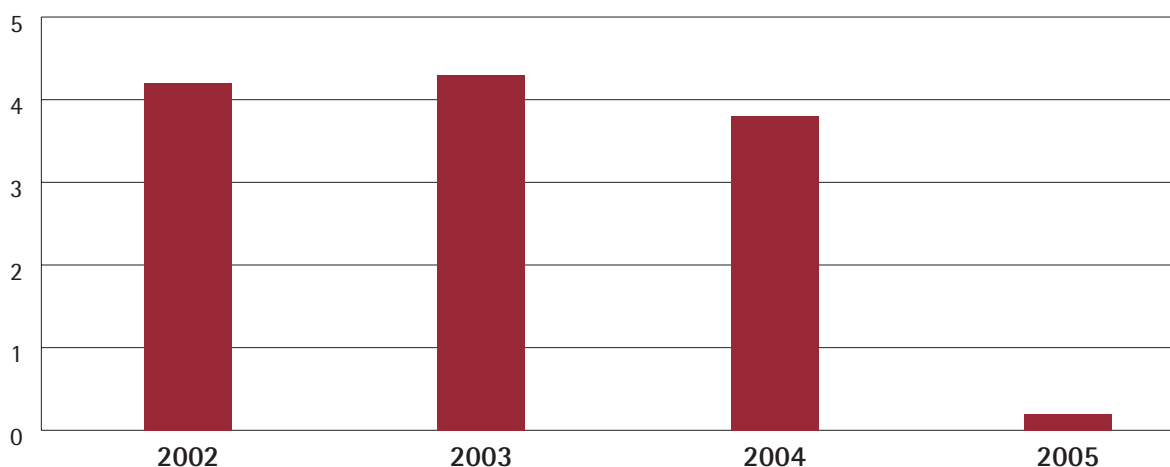
Omsetningsrådet vedtok regnskapet for 2005 for nedleggelse av Brødfakta. Hovedpostene går fram av oversikten:

	Kr
Avvikling av prosjekter	47 475
Leie av lager	40 570
Drift av web-sider	6 385
Administrasjon/drift	164 040
Finansinntekter	- 13 896
Netto kostnader	244 574

Opplysningsvirksomhet - Avvikling av Brødfakta

Brødfakta har i sin helhet vært finansiert av omsetningsavgiften. Som forutsetning for å legge

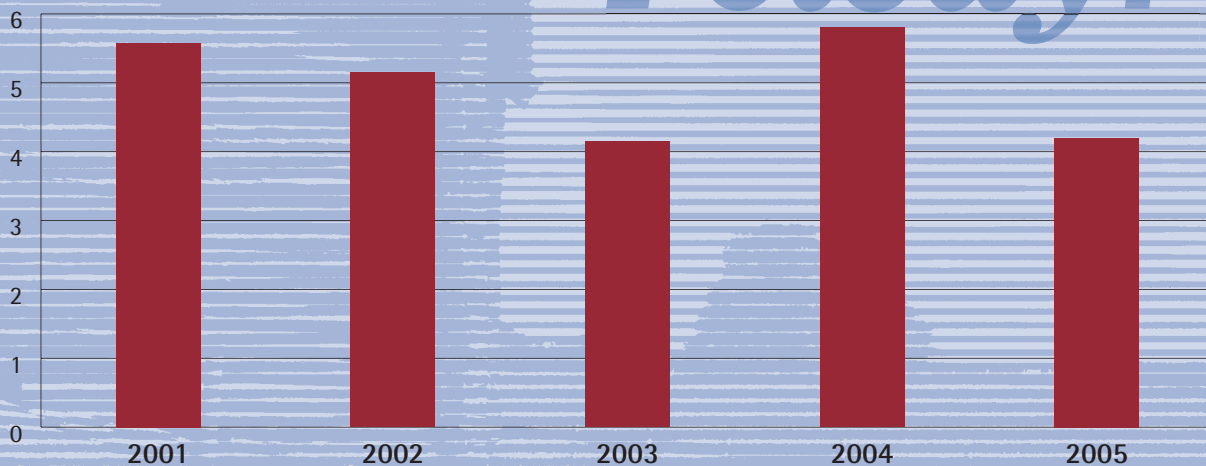
Mill. kroner



Diagrammet viser utviklingen i bruk av omsetningsavgiftsmidler til opplysningsvirksomhet i perioden 2002-2005.

Pelsdyr

Mill. kroner



Diagrammet viser bruken av omsetningsavgiftsmidler på pelsdyr til faglige tiltak og opplysningsvirksomhet i perioden 2001-2005.

Markedssituasjonen

Etterspørselen etter pels og klær med pelsbesetning er økende både i Norge og ellers i verden. Dette har ført til tomme lagre av pelsskinn på verdensmarkedet. Norge er verdens største produsent av sølvrev, og det oppnås gode priser på denne typen skinn. Det gjør også norsk mink, mens det for blårev har vært lavere priser enn forventet.

Omsetningsavgiften

Omsetningsavgiften på pelsdyrskinn har i 2005 vært på 2,25 % av salgsbeløpet. Det er i 2005 bokført innbetalt 4,7 mill. kroner i avgift. Til faglige tiltak og opplysningsvirksomhet i regi av Norges Pelsdyrslags er det anvendt 4,2 mill. kroner i 2005. Som følge av lavere priser enn forventet, i første rekke på blårev, er innbetalt avgift 1,6 mill. kroner lavere enn budsjettert. Det var pr. 31.12.2005 0,4 mill. kr på fondet for omsetningsavgiften på pelsdyrskinn.

De norske pelsskinnene omsettes via Oslo Skinnauksjoner ved «Finish Fur Sales» og Copenhagen Fur. Begge selskapene svarer omsetningsavgift for omsatte skinn.

Faglige tiltak og opplysningsvirksomhet

Midlene fra omsetningsavgiften på pelsdyrskinn anvendes bare til faglige tiltak og opplysningsvirksomhet, ikke til avsetningstiltak. Av Norges Pelsdyrslags totale kostnader på kr 13 217 000 på dette området i 2005, er kr 4 200 000 (ca. 32 %) søkt dekket over omsetningsavgiften. Midlene er bl.a. brukt til delvis dekning av kostnadene ved pelsdyrkontrollen, laboratoriedrift, produksjonsveiledning og ulike utviklingsprosjekter. Det er satt i gang et arbeid med å bygge opp en ny forsøksgård for pelsdyr ved Universitet for miljø og biovitenskap på Ås. I 2005 ble også et 5-årig forskningsprosjekt innen sosiale preferanser og adferdsbehov hos rev avsluttet. Jamfør for øvrig oppstillingen nedenfor, som viser fordelingen av midler på de enkelte hovedposter:

	Kr
Reklame og salgsfremmende tiltak	350 000
Faglig virksomhet/rådgivning	
Avlsarbeid	690 000
Laboratoriedrift	750 000
Helse- og dyrevelferd	150 000
Produksjonsveiledning/ opplysningsvirksomhet	880 000
Forskning og utvikling	1 180 000
Ledelse	200 000
Totalt	4 200 000

Regnskap

Resultatregnskap - omsetningsavgiftene

(Tall i hele tusen)

	Spesifikasjon i noter	2005	2004
Mottatte omsetningsavgifter og bevilgninger			
Mottatte omsetningsavgifter	1	646 726	511 254
Avsetningstiltak		480 257	440 462
Faglige tiltak		76 352	75 615
Opplysningsarbeid		105 096	106 710
Andre bevilgninger	2	-	2 000
Sum bevilgninger	1	661 705	624 787
Disponible omsetningsavgiftsmidler		-14 979	-113 532
Netto administrasjonskostnader belastet omsetningsavgiftene	1 og 3	9 644	9 339
Finansinntekter	1	6 931	7 445
Årsresultat overført fra (til) fondskapital	1	-17 692	-115 426

Balanse - omsetningsavgiftene

(Tall i hele tusen)

	Spesifikasjon i noter	2005	2004
Eiendeler			
Omløpsmidler			
Forskutterte midler	4	476	4 169
Driftskredittlån	5	165 000	170 000
Utestående avgifter	6	161 269	150 440
Andre fordringer	7	37 453	-
Bankinnskudd		110 034	117 965
Sum omløpsmidler		474 232	442 573
Sum eiendeler		474 232	442 573
Gjeld og fondskapital			
Fondskapital	1	347 486	365 178
Kortsiktig gjeld			
Bevilgede, ikke utbetalte midler	8	79 693	69 450
Annen kortsiktig gjeld	9	6 158	7 945
Forpliktelse reguleringsanlegg	10	40 895	-
Sum kortsiktig gjeld		126 746	77 395
Sum gjeld og fondskapital		474 232	442 573

Oslo, 31. desember 2005

6. juni 2006


Ottar Befring


Jostein Frøyland

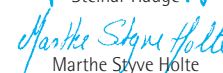

Elisabeth Varland


Steinar Hauge

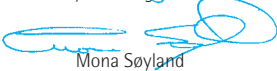

Undis Scheslien


Øyvind Bergstrøm


Harald Mork


Marthe Styve Holte


Grete Andreassen


Mona Søyland


for Per Odd Gjestvang


Ole Festad Lund


Bjarne Undheim


Jørund Ødegård Lunde


Khut Sjøvold


Edgen Tømte (vara)


Rune Henning Haram


Lina Mogstad


Dag Henning Reksnes


Ola Chr. Rygh
adm. direktør


Bent Syver Halden
seksjonssjef

Regnskap

Noter - omsetningsavgiftene

Årsregnskapet omfatter som tidligere innkreving av avgifter etter Omsetningsloven samt anvendelse og forvaltning av disse avgiftene. For 2005 er dessuten lagt inn i balansen de utestående fordringer Omsetningsrådet følger opp på vegne av Landbruks- og matdepartementet knyttet til tilbakebetalinger av tidligere bevilgninger til reguleringsanlegg, jf. note 10.

Prinsipper

Avgiftene resultatføres etter hvert som de faktureres produsenter, omsetningsleddene og det offentlige. Opptjente, men ikke innbetalte avgifter pr. 31.12. vil da være tatt med i regnskapet. Avgiftene som innføres gjennom Statens Landbruksforvaltning er bare periodisert i forhold til hva SLF pr. 31. desember har fått innbetalt i avgifter. Dette er i samsvar med uttalelser fra Riksrevisjonen og medfører at det regnskapsmessig vil kunne være noe avgiftsetterslep for korn, kjøtt og fjørfe.

Bevilgningene resultatføres etter hvert som de er behandlet i Omsetningsrådets organer. Vedtak som er gjort i 2006 og som gjelder utgiftsmessige forhold for 2005 er også resultatført. Dette innebærer at det i balansen fremkommer en post for bevilgede ikke utbetalte midler. Tilsvarende kan enkelte organisasjoner ha mottatt forskudd på avgiftsmidler.

Netto administrative kostnader fordeles på fondskapitalen til den enkelte sektor iht. til vedtak i Omsetningsrådet 26.04.2002. Direkte henførbare kostnader fordeles direkte. Renteinntekter beregnes og fordeles til fondskapitalen med utgangspunkt i hva som til enhver tid er innestående midler. Fra 2003 er det etablert separate bankkonti pr. sektor.

Noter - omsetningsavgiftene

Note 1 - Fondskapital for omsetningsavgiftene¹⁾ pr. 31.12.05 og årets endring

(Tall i hele tusen)

Sektor	Fonds- kapital 01-01-05	Mottatte omsetn. avgifter	Bevilg- ninger	Rente- inntekter	Inndekn. adm. kostn.	Endring i fonds- kapital	Fonds- kapital 31-12-05
Kjøtt	133 909	340 765	-290 108	3 916	-1 805	52 768	186 677
Egg	21 079	47 950	-60 426	254	-2 208	-14 431	6 649
Fjørfekjøtt	13 422	24 721	-14 730	332	-968	9 355	22 777
Melk	151 362	158 287 ¹⁾	-224 578	1 481	-2 990	-67 800	83 562
Pelsdyrskinn	131	4 706	-4 200	15	-265	256	387
Hagebruk	12 475	13 900 ²⁾	-10 977	297	-880	2 340	14 814 ³⁾
Korn	32 800	56 398	-56 685	636	-529	-180	32 620
Sum	365 178	646 726	-661 705 ⁴⁾	6 931	-9 644	-17 692	347 486

¹⁾ inkl. overproduksjonsavgift på 42,9 mill. kroner • ²⁾ inkl. 3,9 mill. kroner til avsetningstiltak • ³⁾ hvorav 12,5 mill. kroner gjelder avsetningstiltak grønt

⁴⁾ ekskl. eventuelle ekstra kostnader f.o.m. 2. halvår 2001 som følge av endringer i lov om merverdiavgift

Note 2 - Andre bevilgninger

	2005	2004
Tilskudd til Mat og Kulturlandskap i 2005	-	2 000
Sum	-	2 000

Note 3 - Administrasjonskostnader

Sekretariatskostnader 2005	7 895	7 635
Møtekostnader til rådet, årsmelding og gebyrer	244	926
Honorar til OR, AU og Tilsynsutvalget (for 2004 under møtekostnader)	591	-
Revisjon inkl. mva.	124	128
Tilpasninger i fagsystem for melkekvoter (FAME)	145	-
Nytt fagsystem for melkekvoter	645	-
NILF - reguleringskapasitet melk, sluttoppgjør	-	450
Evaluerings samlokalisering av opplysningskontorene	-	200
Sum administrasjonskostnader	9 644	9 339

Regnskap

Noter - omsetningsavgiftene

Note 4 - Forskutterte midler

	2005	2004
Tine BA	-	645
Gilde Norsk Kjøtt BA	-	-
Prior Norge BA	-	1 215
Opplysningskontoret for frukt og grønnsaker	101	110
GrøntProdusentenes Samarbeidsråd	90	-
Brødfakta	284	186
Norske Felleskjøp	-	1 861
Tilskudd slakting av gris med ekstra lave vekter	-	153
Sum	476	4 169

Note 5 - Driftskredittlån

Gilde Norsk Kjøtt BA	165 000	150 000
Prior Norge BA	-	20 000
Sum	165 000	170 000

Note 6 - Utestående fordringer fordelt pr. sektor

Leveranseregisteret - avgift på kjøtt	80 686	42 483
Leveranseregisteret - avgift på fjørfekjøtt	2 114	2 604
Utestående avgift på melk	63 544	95 736
Utestående avgift på pelsdyrskinn	247	167
Utestående avgift på egg	10 068	6 971
Distrikts- og frakttilskudd, egg	1 695	1 349
Utestående avgift kjøttprodusenter	114	155
Utestående avgift på korn	2 598	975
Utestående rente på kjøtt	203	-
Sum	161 269	150 440

Noter - omsetningsavgiftene

Note 7 - Andre utestående fordringer

	2005	2004
Utestående fordringer knyttet til reguleringsanlegg		
Gartnerhallen*	37 339	-
Diverse andre fordringer	114	-
Sum	37 453	-

*Utestående hos A.L Gartnerhallen er innbetalt i 2006. Saken er likevel anket av A.L Gartnerhallen og vil på nytt komme for retten med avgjørelse i 2007.

Note 8 - Bevilgede, ikke utbetalte midler

Tine BA	12 564	-
Gilde Norsk Kjøtt BA	63 441	67 153
Prior Norge BA	2 947	-
GrøntProdusentenes Samarbeidsråd	-	195
Norske Felleskjøp	618	-
Mat og Kulturlandskap i 2005	-	2 000
Tilskudd svineproduksjon - tilbakebetalingskrav pga. mislighold	78	78
Gausdalmeieriet AS	45	24
Sum	79 693	69 450

Note 9 - Annen kortsiktig gjeld

Forskningsavgift og matproduksjonsavgift	5 715	7 588
Leverandørgjeld	71	-
Skyldig offentlige avgifter	372	357
Sum	6 158	7 945

Regnskap

Noter - omsetningsavgiftene

Note 10 - Forpliktelse knyttet til reguleringsanlegg

	2005	2004
Mellomværende med departementet/SLF midler til rådighet		
Rest fra fjørfesktoeren	3 039	
Rest hagebruk / grønt sektoren	38 082	
Årets tilgang Gilde Norsk Kjøtt	3 080	
- tilbakebetalt reg. midler til SLF i 2005	-3 381	
Totalt disponibelt uavregnet fra reg.anlegg	40 819	
Årets netto finansielle poster	76	
Sum	40 895	

Revisjonsberetning

NITSCHKE

STATSAUTORISERTE
REVISORER

Independent member

BKR

INTERNATIONAL

Til Tilsynsutvalget for Omsetningsrådet.

REVISJONSBERETNING FOR 2005

Vi har revidert årsregnskapet for Omsetningsrådet for regnskapsåret 2005. Årsregnskapet for omsetningsavgiftene viser et underskudd på TNOK 17.692 som er ført som reduksjon av fondskapitalen. Vi har også revidert opplysningene om årsresultatet i årsmeldingen, herunder om dekingen av underskuddet og forutsetningen om fortsatt drift. Årsregnskapet for omsetningsavgiftene består av resultatregnskap, balanse og noteopplysninger. Årsregnskapet er avgitt av medlemmene av Omsetningsrådet og med bistand fra Statens Landbruksforvaltning som Rådet's sekretariat. Vår oppgave er å uttale oss om årsregnskapet og øvrige forhold i henhold til revisorlovens krav.

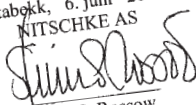
Vi har utført revisjonen i samsvar med revisorloven og god revisjonsskikk i Norge og revisjonsstandarder vedtatt av Den Norske Revisorforening. Revisjonsstandardene krever at vi planlegger og utfører revisjonen for å oppnå betryggende sikkerhet for at årsregnskapet ikke inneholder vesentlig feilinformasjon. Revisjon omfatter kontroll av utvalgte deler av materialet som underbygger informasjonen i årsregnskapet, vurdering av de benyttede regnskapsprinsipper og vesentlige regnskapsestimater, samt vurdering av innholdet i og presentasjonen av årsregnskapet. I den grad det følger av god revisjonsskikk, omfatter revisjon også en gjennomgåelse av virksomhetens formuesforvaltning og regnskaps- og intern kontroll systemer. Vi mener at vår revisjon gir et forsvarlig grunnlag for vår uttalelse.

Vi mener at

- årsregnskapet for Omsetningsrådet er avgitt i samsvar med lov og forskrifter og at det gir et rettviseende bilde av den økonomiske stillingen 31. desember 2005 og for resultatet av virksomheten i regnskapsåret i overensstemmelse med god regnskapsskikk i Norge,
- ledelsen har oppfylt sin plikt til å sørge for ordentlig og oversiktlig registrering og dokumentasjon av regnskapsopplysninger i samsvar med lov og god bokføringskikk i Norge,
- opplysningene i årsmeldingen om årsresultatet, med omtale av dekingen av underskuddet og av forutsetningen om fortsatt drift er konsistent med årsregnskapet og i samsvar med lov og forskrifter.

Stabekk, 6. juni 2006

NITSCHKE AS



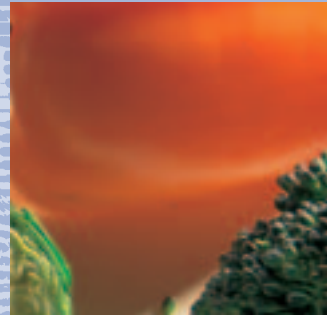
Steinar P. Rossow
statsautorisert revisor

Nitschke AS
Gamle Drammenav. 40. Postadresse: Postboks 23, 1321 Stabekk.
Telefon: 67 10 77 00. Telefaks: 67 53 59 89. E-mail: firmapost@nitschke.no. www.nitschke.no
Bankgiro: 8200 02 06853. Postgiro: 0807 3808 403. Org.nr: 914658314 MVA

Oversikt over regelverk vedrørende markedsreguleringen



Område	Tittel	Dato og nr.	Sist endret
Generelt	Lov til å fremja umsetnaden av jordbruksvaror	10.07.36 nr. 6	21.12.01
	Forskrift om Omsetningsrådets myndighet		
	vedrørende markedsregulering for jordbruksråvarer	01.07.03 nr. 919	08.07.04
	Forskrift om omsetningsavgift på jordbruksvarer,		
	og om overproduksjonsavgift på mjølk	29.06.99 nr. 763	22.12.05
	Forskrift om innkreving av omsetningsavgift og overproduksjonsavgift	20.12.96 nr. 1343	11.12.02
	Forskrift om tilbakebetaling av tilskudd bevilget til reguleringsanlegg	21.05.79 nr. 4272	
Forskrift om anvendelse av midler fra omsetningsavgiften	til faglige tiltak og opplysningsvirksomhet	25.09.91 nr. 1018	
Melk	Forskrift om markedsregulering av norskprodusert melk		
	og melkeprodukter	28.11.96 nr. 1478	05.12.03
	Forskrift om markedsregulators forsyningsplikt innenfor melkesektoren	05.12.03 nr. 1602	
	Forskrift om reguleringsvare og forretningsmessig lagringsperiode		
	i melkesektoren	29.09.04 nr. 1372	
	Forskrift om gjennomføring av skulemjølkordninga	13.05.97 nr. 1556	05.12.03
	Forskrift om prisnedskrivning ved salg av melkefett i form		
	av smørølje til margarinindustrien	12.05.98 nr. 1569	05.12.03
	Forskrift om dekning av transportkostnader		
	ved reguleringsproduksjon av meieriprodukter	27.11.98 nr. 1570	23.06.05
	Forskrift om prisnedskrivning ved salg av kasein til industriformål	13.07.04 nr. 554	
	Nærmere bestemmelser om godtgjørelse av markedsregulators		
	reguleringskapasitet i melkesektoren	01.12.04	
Kravspesifikasjon for rå melk	05.12.03		
Kravspesifikasjon for smør ev. fløte etter avtale	13.05.97	05.12.03	
Kjøtt	Forskrift om markedsregulering av norskprodusert kjøtt	14.03.96 nr. 1477	05.12.03
	Forskrift om reguleringsvare i kjøttsektoren	25.09.00 nr. 1707	18.06.04
	Forskrift for kompensasjon ved slakting av gris med ekstra lave vekter	29.09.04 nr. 1446	08.02.05
	Retningslinjer om informasjonsflyt i kjøttsektoren	05.12.03	



Område	Tittel	Dato og nr.	Sist endret
Egg og fjørfekjøtt	Forskrift om markedsregulering av norskprodusert egg og fjørfekjøtt	30.11.93 nr. 1440	05.12.03
	Forskrift om priskompensasjon for skilleprodukter og praktisering av		
	Prior Norges kjøpeplikt på norskprodusert eggehvite	29.06.93 nr. 1439	
	Forskrift om godkjente eggpakkeriers adgang til å levere		
	overskuddsegg til markedsregulator	08.06.95 nr. 1217	05.12.03
	Forskrift om private fjørfeslakteriers medvirkning		
	ved billigsalg av fjørfekjøtt	30.11.93 nr. 1441	
	Forskrift om frivillig førtidsslaktning av høns i 2005	17.11.2004 nr. 1523	
	Forskrift om kompensasjon ved utsatt innsettidspunkt for verpehøner	01.12.2004 nr. 1697	
	Retningslinjer om informasjonsflyt i eggsektoren	05.12.03	
Retningslinjer om informasjonsflyt i fjørfekjøttsektoren	05.12.03		
Grønt	Forskrift om tilskot til produsentretta rådgjeving i grøntsektoren.	05.06.97 nr. 1557	
	Forskrift for tilskudd ved fabrikklevering av eple i 2005	23.06.05 nr. 880	
	Forskrift om tilskudd til reguleringslagring av eple i 2005	23.06.05 nr. 879	
	Forskrift om tilskudd til billigsalgsauksjoner for eple i 2005	23.06.05 nr. 878	
	Forskrift om avsetningstiltak for matpoteter	19.06.03 nr. 1885	
Korn	Forskrift om markedsregulering av norskprodusert korn og oljefrø	21.06.02 nr. 772	01.12.04
Honning	Forskrift om anvendelse av midler avsatt under jordbruksavtalen		
	til avsetningstiltak for honning	23.09.93 nr. 1442	

Statens landbruksforvaltning

Postadresse: Postboks 8140 Dep,
NO-0033 Oslo, Norway

Besøksadresse: Stortingsgt. 28

Telefon: + 47 24 13 10 00

Telefaks: + 47 24 13 10 05

E-post: postmottak@slf.dep.no

Web: www.slf.dep.no

