



PROTOKOLL

fra

møte i Omsetningsrådet

tirsdag 5. oktober 2010 kl. 12:20

(Møte nr. 6/2010)

Møtet ble satt kl. 12:20

Til stede:	Ottar Befring, Vibeke Andersen, Nils T. Bjørke, Ole-Anton Teigen, Sveinung Svebestad, Steinar Dvergsdal (til og med sak 61), Ann Elise Hildebrandt
Forfall:	Trond Reierstad, Marthe Bay Haugen , Sigrid Helland og Dag Henning Reksnes
Fra SLF:	Jørn Rolfsen, Nina Strømnes Rodem, Hilde-Kari Skarstein, Øyvind Breen, Elsebeth Hoel og Lise Wirstad Dynna

Saksliste:

Innkalling og dagsorden	
Godkjenning av protokoll	
59/10 Egg - Skjønsmessig fastsetting av omsetningsavgift etter direktesalg av egg	3
60/10 Melk - Satser for prisnedskrivning av smørølje for avtaleåret 2010/2011	7
61/10 Melk - Satser for prisnedskrivning ved salg til spesialmarkeder i 2011	10
62/10 Grønt - Reguleringslagring av epler sesongen 2010	14
63/10 Oppnevning av revisor for Omsetningsrådet for 2010	16
Referatsaker:	
4/10 Bunes Fryselager A/L og samvirkeloven 2010	18
5/10 Vedtak om godtgjørelse for eksporttap ved reguleringseksport av smør 1. halvår 2010.....	18

Innkalling og dagsorden

Innkalling og dagsorden ble godkjent uten merknader.

Godkjenning av protokoll

Protokoll fra møtet 8. juni og 20. august ble godkjent uten merknader.

Sak nr.: 59/10	Sektor: Egg	Beslutningsnivå: OR
Behandling: <i>OR: 05.10.2010</i>	Tittel: Skjønnsmessig fastsetting av omsetningsavgift etter direktesalg av egg	Saks nr. (DL): 200918763-3/551

Beskrivelse: Omsetningsrådet har bedt SLF om å vurdere saksbehandlingen knyttet til ordningen med skjønnsmessig fastsettelse av omsetningsavgift etter direktesalg av egg med tanke på effektivisering.

Hjemmel: Lov 1936-07-10 nr 06 til å fremja umsetnaden av jordbruksvaror, § 8 og forskrift 1996-12-20 nr 1343 om innkreving av omsetningsavgift og overproduksjonsavgift, § 5 og 6.

Vedlegg:

Forutsetninger:

Behandling i OR: Enstemmig vedtak.

Vedtak: Saken tas til etterretning.

Skjønnsmessig fastsetting av omsetningsavgift etter direktesalg av egg

Bakgrunn

Egg omsettes i hovedsak via omsetningsledd/eggpakkerier, men noe omsettes også direkte fra produsent, såkalt direktesalg. Direktesalg utgjør i underkant av 10 prosent av produksjonen. Ved direktesalg av egg kreves omsetningsavgift inn direkte fra produsent. For produsenter som ikke sender inn oppgave over direktesalget, eller kvantumet som oppgis ikke harmonerer med det antall høner det er søkt produksjonstilskudd for, fastsettes omsetningsavgiften skjønnsmessig av Omsetningsrådet. I møtet i Omsetningsrådet den 1. desember 2009, hvor skjønnssakene for 2008 ble behandlet, ble det tilføyd følgende i sak 56/09: "Omsetningsrådet ber SLF vurdere saksbehandlingen knyttet til ordningen med tanke på effektivisering."

For avgiftsåret 2008 ble det lagt frem 62 saker for Omsetningsrådet for en skjønnsmessig fastsetting av avgiften. 20 av disse produsentene har fått fastsatt avgiften ved skjønn også tidligere år.

Delegering av skjønnsmessig fastsetting av avgift til SLF

Hjemmel for å kunne fastsette og kreve inn omsetningsavgift ved skjønn er gitt i lov 10. juli 1936 nr. 6 til å fremja umsetnaden av jordbruksvaror § 8, hvor det heter: "Kan det ikkje etter dei oppgåvone og andre opplysningar som ligg fyre, fastsetjast sikkert kor stor avgiftssummen er, skal Omsetningsrådet etter sitt skyn fastsetja summen med endelig verknad." Regelen som skjønnfastsettelse er generell, men i praksis er den kun aktuell i eggsektoren.

Omsetningsloven angir hva som skal være grunnlaget for å beregne avgiften, og Landbruks- og matdepartementet har i forskrift gitt bestemmelser om utregning, betaling, innkreving m.m., i tillegg til å fastsette avgiftssatsen. Skjønnfastsettelse etter § 8 i omsetningsloven er aktuelt i de tilfeller der avgiften ikke lar seg beregne etter de vanlige reglene.

Omsetningsrådet kan delegere saker av ikke-prinsipiell karakter til sekretariatet. I Ot.prp. nr. 47 (2008-2009) om endring av omsetningsloven gir Landbruks- og matdepartementet to eksempler på saker som kan være av ikke-prinsipiell karakter. Fastsettelse av rentesatsen som benyttes i beregningen av godtgjørelsen i markedsreguleringen var ett eksempel som ble trukket fram. Det andre eksempelet var godkjenning av bevilgningsoppgaver for avsetningstiltak som er spesifisert i regelverket. Departementet viser til at slike saker er av ren beregningsmessig karakter, hvor det i realiteten ikke er rom for skjønn og hvor rammene er klart definerte i regelverket. Skjønnssaker er ikke i utgangspunktet prinsipielle saker, men SLF har ikke anbefalt å delegere skjønnfastsettelse av omsetningsavgift, da det er betydelig høyere grad av skjønn i disse sakene enn eksemplene departementet trekker frem. Videre er Omsetningsrådet først og fremst satt til å "styre pengane", jf. § 11 i omsetningsloven, mens Landbruks- og matdepartementet fastsetter satser for omsetningsavgift. Skjønnfastsettelse av omsetningsavgift er et særtilfelle hvor Omsetningsrådet også har hjemmel til å pålegge den enkelte produsent plikter gjennom å fastsette summen for avgift. Slike vedtak er i henhold til loven gitt "endelig verknad", noe som også kan tale for at rådet selv bør fatte vedtak.

Effektivisering av skjønnsmessig fastsetting av omsetningsavgift

I henhold til § 5 i omsetningsloven, skal produsenter som selger, leverer eller får oppgjør for egg svare omsetningsavgift. Det er SLF sin oppgave å kreve inn avgiften. Gjennom fagsystemet EGGsys sender eggpakkeriene inn oppgave over de kvanta egg som er avregnet foregående måned. SLF beregner og krever inn omsetningsavgift fra eggpakkeriene hver måned på grunnlag av denne innrapporteringen.

Omsetningsavgift på egg som omsettes ved direktesalg fra produsent, kreves inn årlig og etterskuddsvis fra produsent. Grunnlaget er en samlet produsentoppgave over omsetningen av egg foregående år, som skal sendes inn til SLF innen den frist SLF fastsetter. Dersom produsentoppgaven ikke returneres innen fristen, kan SLF holde tilbake tilskudd eller foreta trekk i senere utbetalinger av produksjonstilskudd. Innkrevningen av omsetningsavgiften er med andre ord samordnet med beregning og utbetaling av tilskudd.

Den skjønnsmessige fastsettingen er en liten del av arbeidet med å kreve inn omsetningsavgift på egg. Arbeidsprosessen foregikk slik i 2009, for egg som var omsatt etter direktesalg fra produsent i 2008:

Tidspunkt	Grunnlag for innkreving av omsetningsavgift i 2009	Produsenter
Januar	Eggprodusenter som har søkt om produksjonstilskudd 20. januar 2009.	1 900
Mars	Produsentoppgave der antall høner og mengde egg omsatt ved direktesalg i 2008 skal oppgis, sendes fra SLF til eggprodusenter. (Produsenter med færre enn 30 høner får ikke tilsendt produsentoppgave fra SLF.) Svarfrist: Tre uker.	1 300
April - september	Opplysningene i de returnerte produsentoppgavene kontrolleres mot antall høner som det er søkt produksjonstilskudd for i januar og august 2008. Krav om innbetaling av omsetningsavgift sendes etter fortløpende saksbehandling.	
Desember	Eggprodusenter som får fastsatt krav om omsetningsavgift etter skjønn av Omsetningsrådet.	62

I 2009 ble det ikke sendt ut purring til eggprodusentene om å returnere produsentoppgaven, noe som anses som en effektivisering av saksbehandlingen.

Innkrevning av omsetningsavgift i 2009

Det ble krevet inn kr 32 433 093 i omsetningsavgift for egg omsatt gjennom eggpakkerier i 2009.

Til sammen ble det krevet inn kr 2 652 157 i omsetningsavgift direkte fra produsentene for direktesalg i 2008, derav kr 670 491 etter skjønnsmessig fastsetting i Omsetningsrådet.

SLFs anbefaling

Det er bestemt i omsetningslovens § 5 at når det er fastsatt en omsetningsavgift for en vare skal det ved all førstehåndsomsetning av varen svares avgift. Videre er det Omsetningsrådets myndighet å fastsette avgiften etter skjønn, dersom grunnlaget ikke er tilstrekkelig. Etter dette er det SLF sin vurdering at innkreving av avgift ved direktesalg må videreføres, og at Omsetningsrådet må fatte vedtak om avgiftens størrelse der produsenten ikke bekrefter sin omsetning. Når det skal kunne brukes skjønn, må vedtak om innkreving av avgift fastsettes per foretak. Praksisen med å oppgi navn og organisasjonsnummer for foretaket i sakspapirene til Omsetningsrådet bør derfor videreføres.

SLF har i følge forskrift om innkreving av omsetningsavgift fått i oppgave å kreve inn avgiften. Som det fremkommer av beskrivelsen, er arbeidet med den skjønnsmessige beregningen av avgiften en liten og avsluttende oppgave i avgiftsinnkrevingen ved direktesalg av egg. Videre praktiserer SLF en nedre grense på 30 høner per produsent for alt direktesalg, for å unngå tidkrevende innkreving av avgift fra hobbyprodusenter med direktesalg. Skyldig avgift under kr 300,- blir ikke innkrevet.

For 2009 ble det varslet og iverksatt at distriktstilskudd på egg ikke ble utbetalt til produsenter som ikke svarte på oppgaven innen frist. En effekt av dette er at flere svarer på oppgavene og færre produsenter går til skjønn for fastsetting av avgift. I 2009 ble et ledd i saksbehandlingen fjernet. Utover dette kan ikke SLF se hvordan skjønnsmessig fastsetting av omsetningsavgift på direktesolgte egg kan gjøres mer effektivt, og anbefaler at dagens praksis videreføres.

Sak nr.: 60/10	Sektor: Melk	Beslutningsnivå: OR
Behandling: <i>OR: 05.10.2010</i>	Tittel: Satser for prisnedskrivning av smørrolje for avtaleåret 2010/2011	Saks nr. (DL): 200901825- 13/514.1

Beskrivelse: Fastsettelse av satser for prisnedskrivning av smørrolje til margarinindustrien for avtaleåret 2010/2011.

Hjemmel: Retningslinjer for markedsregulering av melk og melkeprodukter § 4-4 fastsatt av Omsetningsrådet 01.12.2009 med hjemmel i forskrift 2008-10-22 nr.1136 om markedsregulering til å fremme omsetningen av jordbruksvarer § 7-1, jf. Lov 1936-07-10 nr.06 til å fremja umsetnaden av jordbruksvarer § 11.

Vedlegg: Brev fra Tine SA av 14. september 2010.

Forutsetninger:

Behandling i OR: Enstemmig vedtak.

Vedtak: Omsetningsrådet fastsetter prisnedskrivningssatsen på melkefett i form av smørrolje til margarinindustrien for avtaleåret 2010/2011 til kr 3,10 per kg.

Satser for prisnedskrivning av smørrolje for avtaleåret 2010/2011

Tine SA foreslår ny sats for prisnedskrivning av smørrolje ved salg til margarinindustrien for avtaleåret 2010/2011 i brev av 14. september 2010. Tine foreslår her en sats på kr 3,10 per kg, som er en reduksjon i forhold til fjorårets sats.

Beregning

I henhold til § 4-4 i retningslinjene for markedsreguleringen av melk og melkeprodukter kan det ytes et tilskudd per kg smørrolje som omsettes til margarinindustrien. Tilskuddssatsen blir vedtatt av Omsetningsrådet for hvert avtaleår.

Tines pris på smørrolje ligger vesentlig over pris på alternativt fett, og det er derfor behov for nedskrivning av prisen på smørrolje for å kunne selge smørrolje i konkurranse med alternativt fett til margarinindustrien.

Tine har beregnet satsen for prisnedskrivning ut fra differansen mellom pris ved salg av smørrolje til margarinindustrien og råvarekostnaden tillagt produksjons- og felleskostnader.

For å beregne råvarekostnaden tar Tine utgangspunkt i verdien på produksjonsfløte og tilskuddssatsen for smørprodukter til industrimarkedet i prisutjevningsordningen for melk. Ved hjelp av en omregningsfaktor som angir fløteforbruk per liter smørrolje, beregnes råvarekostnaden. Råvarekostnaden tilleggs så produksjons- og felleskostnader, som hentes fra Tines normalkalkyle for salg av smørrolje til margarinindustrien. Følgende forutsetninger er lagt til grunn i beregningen:

- verdi på produksjonsfløte kr 17,50 per liter fløte (fastsatt av SLF)
- tilskuddssats i biproduktgruppe 3, smørprodukter industrimarkedet, kr 8,27 per liter fløte i avtaleåret 2010/2011
- omregningsfaktor for beregning av fløteforbruk per liter smørrolje i Tines kalkyler
- produksjonskostnader i Tines normalkalkyle for salg av smørrolje til margarinindustrien, samt
- felleskostnader

Tine har beregnet de samlede kostnadene til å bli kr 29,50 per kg, som er 1,62 kr lavere per kg enn foregående halvår. Tines oppnådde pris på smørrolje til margarinindustrien er på kr 26,40 per kg. Tine benytter ikke lenger logistikkrabatt ved salg til margarinindustrien og den er derfor ikke med i beregningen.

På denne bakgrunn foreslår Tine en tilskuddssats for smørrolje på kr 3,10 per kg for avtaleåret 2010/2011.

SLFs vurdering

Tines pris på smørrolje til margarinindustrien for avtaleåret 2010/2011 er kr 26,40 per kg. Dette er en økning på kr 0,47 per kg fra avtaleåret 2009/2010, hvor prisen eksklusiv logistikkrabatt var på kr 25,93 per kg.

Tine har beregnet de samlede kostnadene for smørrolje inneværende avtaleår til kr 29,50 per

kg. I disse kostnadene ligger foruten råvarekostnad Tines kostnader ved produksjon og felleskostnader. Tines samlede kostnader forrige avtaleår var kr 30,31 per kg for 2. halvår 2009 og kr 31,12 per kg for 1. halvår 2010. Tine har derfor hatt en kostnadsreduksjon på kr 1,62 per kg fra 1. halvår 2010. Dette skyldes både redusert råvarekostnad og reduserte produksjonskostnader samtidig som felleskostnadene har økt noe.

Råvarekostnaden er redusert til tross for et lavere tilskudd fra prisutjevningsordningen i biproduktgruppe 3. Reduksjonen skyldes at det er benyttet en noe lavere omregningsfaktor i beregningen av anvendt fløtemengde per kg smørrolje og forklares av Tine som et resultat av en ordinær kalkylegjennomgang på meierianlegget.

Tines produksjonskostnader er lavere for avtaleåret 2010/2011 enn foregående avtaleår, mens felleskostnadene er noe økt. Økte felleskostnader skyldes økning i kostnadene til FOU. Samlede kostnader blir da på kr 29,50 per kg for avtaleåret 2010/2011.

Tabell 1 nedenfor viser prisnedskrivningssatsen for smørrolje for avtaleåret 2010/2011.

Tabell 1 Sats for smørrolje for avtaleåret 2010/2011.

Sats smørrolje	Kr /kg
Tilvirkningsverdi	29,50
- Pris til industri	26,40
= Sats	3,10

Tabell 2 nedenfor viser endringene i satser fra forrige avtaleår.

Tabell 2 Endringer i sats for smørrolje i kr per kg og prosent.

Periode	Sats kr/kg	Endring i kr/kg	Endring i %
2. halvår 2009	4,38		
2. halvår 2010	3,10	-1,28	-29,2
1. halvår 2010	5,19		
1. halvår 2011	3,10	-2,09	-40,3

Det avgis årlige oppgaver for prisnedskrivning av smørrolje til margarinindustrien. For 2009 var Tines salg på 633 tonn mot prognosert 634 tonn. Salget i 2009 var 64 tonn lavere enn i 2008.

Dersom salget holder seg på samme nivå som i 2009, innebærer det en kostnad på ca. 2,0 mill. kroner for avtaleåret 2010/2011. Noe som er en reduksjon i forhold til kostnadene i kalenderåret 2009, hvor samlede kostnader var ca. 3 mill. kroner.

Konklusjon

Statens landbruksforvaltning anbefaler at Tines forslag til sats for prisnedskrivning av smørrolje til margarinindustrien for 2010/2011 på kr 3,10 per kg, vedtas.

Sak nr.: 61/10	Sektor: Melk	Beslutningsnivå: OR
Behandling: <i>OR: 05.10.2010</i>	Tittel: Satser for prisnedskrivning ved salg til spesialmarkeder i 2011	Saks nr. (DL): 200904670- 12/514.1

Beskrivelse: Fastsettelse av satser for prisnedskrivning ved salg til spesialmarkeder i 2011

Hjemmel: Retningslinjer for markedsregulering av melk og melkeprodukter § 4-6 fastsatt av Omsetningsrådet 01.12.2009 med hjemmel i forskrift 2008-10-22 nr.1136 om markedsregulering til å fremme omsetningen av jordbruksvarer § 7-1, jf. lov 1936-07-10 nr.06 til å fremja umsetnaden av jordbruksvaror § 11.

Vedlegg: Brev fra Tine SA av 7. september 2010, samt e-post fra Tine SA av 20. september 2010.

Forutsetninger:

Behandling i OR: Enstemmig vedtak.

Vedtak: Omsetningsrådet fastsetter følgende satser for prisnedskrivning ved salg av melkeprodukter til spesialmarkeder i 2011:

Yoghurt	kr	4,25 per kg
Hvitost	kr	18,00 per kg
Smør	kr	6,50 per kg
Smelteost	kr	0,00 per kg.

Satser for prisnedskrivning ved salg til spesialmarkeder 2011

Tine SA foreslår satser ved salg av meieriprodukter til spesialmarkeder i 2011 i brev av 7. september 2010. Tine foreslår her at satsene for 2010 videreføres uten endringer i 2011. I e-post 20. september 2010 skriver Tine at nåværende satser er nødvendig for å kunne konkurrere med alternative utenlandske leverandører.

Beregning

I henhold til § 4-6 i retningslinjene for markedsregulering av melk og melkeprodukter kan det ytes prisnedskrivning i forbindelse med salg av visse norske melkeprodukter til spesialmarkeder. Følgende varegrupper er omfattet av ordningen; yoghurt, smør, ost og smelteost. Det gis prisnedskrivning etter en sats per kg for solgt vare.

Prisnedskrivningssatsene fastsettes av Omsetningsrådet på grunnlag av differansen mellom markedsregulators listepriiser for de aktuelle varene ved salg til dagligvaremarkedet innenlands og salgspriiser markedsregulator benytter i spesialmarkeder. For å vurdere markedsregulators forslag har SLF for ost og smør benyttet tyske priser og vurdert disse i forhold til markedsregulators forslag til satser.

De totale kostnadene til prisnedskrivning i spesialmarkeder utgjorde i 2009 kr 6 436 914. Det ble utbetalt prisnedskrivning på grunnlag at et salg på totalt 658 308 kg. Kvantaene fordelte seg slik:

- Yoghurt 293 159 kg
- Hvitost 245 002 kg
- Smør 120 147 kg
- Smelteost 0 kg

Informasjon om salg til spesialmarkeder i 2010 vil først foreligge våren 2011, etter at oppgaven for 2010 er sendt inn.

SLFs vurdering

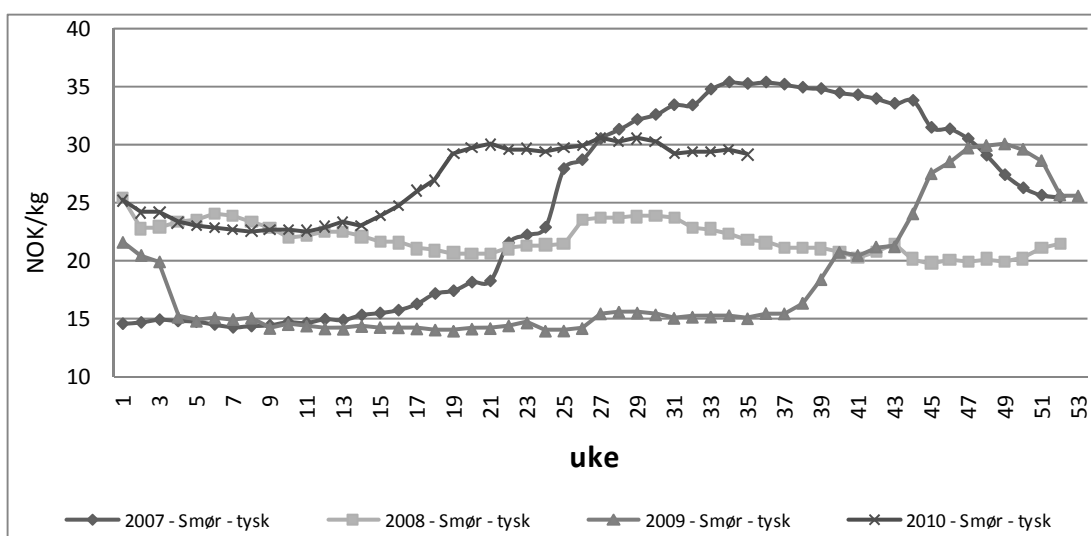
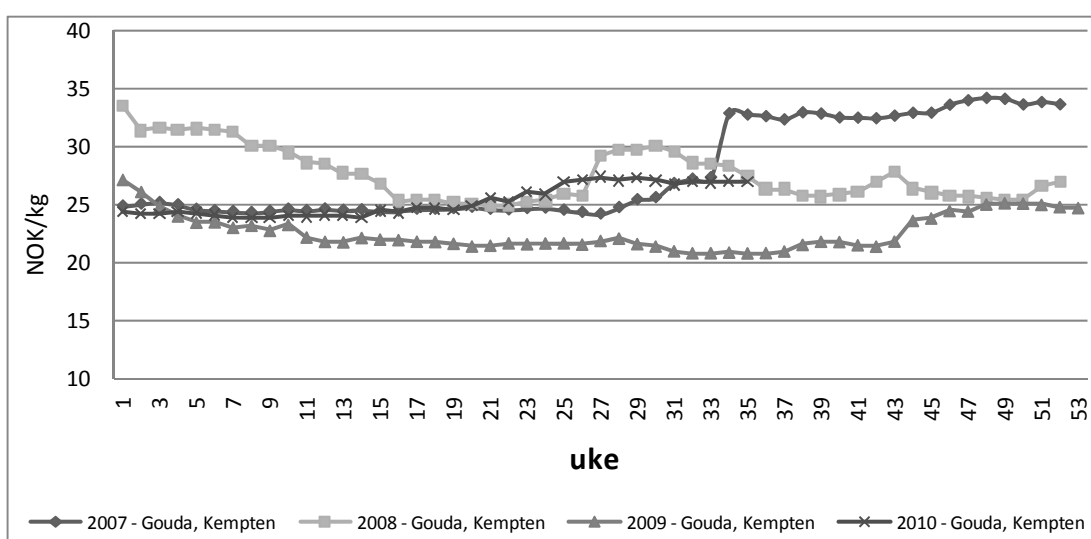
Omsetningsrådets arbeidsutvalg signaliserte i 2007 at satsene i forhold til spesialmarkedene ikke bør økes, men holdes stabile eller reduseres. Verdensmarkedsprisene var i 2007 høye, langt over gjennomsnittet for de siste årene, mens de for 2008 gikk ned til et nivå som er nærmere tidligere år. Prisnivået i mesteparten av 2009 var lavere enn i 2008, mens det hittil i 2010 ligger over prisnivået i 2009 og til dels også over nivået i 2008. Isolert sett tilsier høyere verdensmarkedspris behov for lavere prisnedskrivningssatser. Målpris for melk økte med kr 0,13 per kg fra 1. juli i år. Økt målpris resulterer vanligvis også i økt råvarekostnad ved produksjon av yoghurt, hvitost, smør og smelteost. Målprisøkningen virker derfor i motsatt retning av prisnivået internasjonalt med hensyn til nivået på satsene.

Satsen for hvitost ble økt med kr 3,00 per kg fra 2009, og har vært stabil etter det. Prisnivået internasjonalt så langt i 2010 ligger høyere enn prisnivået i 2009, i følge de prisene SLF følger med på. SLF har fått dokumentasjon fra Tine som viser at prisforskjellen mellom norsk pris og

verdensmarkedspris for tysk gouda er større enn kr 18,00 per kg. SLF støtter derfor Tines vurdering om at det er nødvendig å opprettholde satsen for ost på dette nivå.

Det har ikke vært foretatt noen endringer i prisnedskrivningssatsen på smør de siste årene. Smør har et prisnivå i 2009 i EU som store deler av året ligger godt under nivået i 2008. I 2010 har smørprisene ute økt, slik at prisnivået hittil i 2010 er høyere enn i fjor. For smør er prisforskjellen mellom norsk pris og pris på tysk smør større enn prisnedskrivningssatsen på kr 6,50 per kg. SLF støtter derfor en videreføring av denne satsen.

Grafene under viser utviklingen av prisene på henholdsvis Gouda og smør fra foregående år og hittil i 2010.



Kilde: EU priser fra Tyskland publisert gjennom Dairy Markets .

Når det gjelder yoghurt er prisnedskrivningssatsen heller ikke her endret de siste årene. Tine har ikke foreslått endringer i denne satsen for 2011. Utviklingen i 2009 sammenlignet med 2008 viser en nedgang i salg av yoghurt til spesialmarkeder på 36 547 kg, en reduksjon på 11,1 %.

Gjennomsnittlig cif importpris for import av yoghurt på kapittel 4 i tolltariffen i første halvår 2010 var på kr 9,92 per kg. Også for yoghurt er SLFs vurdering at forskjellen mellom norsk pris og pris på verdensmarkedet er større enn nåværende sats på kr 4,25 per kg. SLF mener derfor at satsen på yoghurt kan videreføres i tråd med Tines forslag.

Satsen på smelteost ble satt til kr 0,00 per kg fra 2010. Det har ikke vært omsatt smelteost innenfor ordningen i 2009. Tine forslår ingen endringer i satsen for smelteost for 2011.

Statens landbruksforvaltning støtter med dette Tines forslag om satser for 2011.

Tabellen under viser en oversikt over satsene i 2008, 2009, 2010 og sammenlignet med foreslåtte satser for 2011.

	2008	2009	2010	2011
	kr/kg	kr/kg	kr/kg	kr/kg
Yoghurt	4,25	4,25	4,25	4,25
Hvitost	15,00	18,00	18,00	18,00
Smør	6,50	6,50	6,50	6,50
Smelteost	10,00	0,00	0,00	0,00

Sak nr.: 62/10	Sektor: Grønt	Beslutningsnivå: OR
Behandling: <i>OR: 05.10.2010</i>	Tittel: Reguleringslagring av epler sesongen 2010	Saks nr. (DL): 200902254- 18/514.2

Beskrivelse: Vedtak om sorter og kvanta av epler som kan reguleringslagres sesongen 2010.

Hjemmel: Retningslinjer for markedsregulering av epler, matpoteter og honning §§ 3-2-2 og 3-2-3 fastsatt av Omsetningsrådet 23.06.2009 med hjemmel i lov 1936-07-10 nr 06. til å fremja umsetnaden av jordbruksvaror, §11.

Vedlegg: Brev fra GrøntProdusentenes Samarbeidsråd av 06.09.2010.

Forutsetninger:

Behandling i OR: Enstemmig vedtak.

Vedtak: For epler høstet i 2010 kan GrøntProdusentenes Samarbeidsråd iverksette reguleringslagring av til sammen 2 500 tonn av klasse I av sortene rød Gravenstein, Lobo, K. Schneider, Elstar, rød Aroma og vanlig Aroma.

Reguleringslagring av epler sesongen 2010

Grøntprodusentenes Samarbeidsråd (GPS) foreslår i brev av 06.09.2010 å reguleringslagre 2 500 tonn epler klasse I av 2010 avlingen, 1 200 tonn mer enn i 2009. Sortene som er foreslått reguleringslagret er rød Gravenstein, Lobo, K. Schneider, Elstar, rød Aroma og vanlig Aroma. Foreslått reguleringslagring er basert på avlingsprognose og forventet salg av epler fra sesongstart og fram til 16.10.2010.

Tabellen nedenfor gir en oversikt over total omsetning, ramme for reguleringslagring og mengde epler regulert til fabrikk fra og med 2001. For 2010 er mengdene prognosert. Mengdene er angitt i tonn.

Avlingsår	Total omsetning	Ramme for reguleringslagring	Regulert til fabrikk
2001	7 537	2 500	48
2002	11 922	2 500	1 500
2003	7 989	1 500	258
2004	9 826	2 500	961
2005	6 843	1 800	188
2006	9 882	2 800	665
2007	6 363	1 000	214
2008	9 998	2 500	877
2009	7 202	1 300	351
2010*	8 600	2 500	500

* prognose

Omsetningen av norske epler kl. 1 i inneværende sesong er prognosert til 8 600 tonn, 20 % større enn i sesongen 2009/2010.

Sak nr.: 63/10	Sektor:	Beslutningsnivå: OR
Behandling: <i>OR: 05.10.2010</i>	Tittel: Oppnevning av revisor for Omsetningsrådet for 2010	Saks nr. (DL): 201018279-2/130

Beskrivelse: Landbruks- og matdepartementet (LMD) har bedt Omsetningsrådet om å engasjere revisor for 2010.

Hjemmel: Lov 1936-07-10 nr. 06 til å fremja umsetnaden av jordbruksvaror, § 3, fjerde ledd.

Vedlegg: Brev fra LMD av 17.09.2010.

Forutsetninger:

Behandling i OR: Enstemmig vedtak.

Vedtak: Omsetningsrådet engasjerer revisjonsselskapet Nitschke AS, ved statsautorisert revisor Steinar P. Rossow som revisor for regnskapsåret 2010.

Oppnevning av revisor for Omsetningsrådet for 2010

Bakgrunn

Omsetningsrådets revisor ble tidligere oppnevnt av Tilsynsutvalget (TU). Etter at TU ble lagt ned fra og med 01.01.2010 er det LMDs ansvar å oppnevne ny revisor, jf. § 3 fjerde ledd andre punktum i Omsetningsloven.

I brev av 17.09.2010 fra LMD orienterer de om at det tas sikte på å inngå en flerårig kontrakt med et revisjonsfirma, etter at en anbudskonkurranse er gjennomført. En slik kontrakt vil ikke være på plass før revisjonsåret 2011. LMD ber derfor Omsetningsrådet om å oppnevne revisor for 2010.

SLFs anbefaling

Det er revisjonsfirmaet Nitschke AS, ved statsautorisert revisor Steinar P. Rossow, som gjennom mange år har vært revisor for Omsetningsrådet. Med bakgrunn i mangeårig revisjon av Omsetningsrådets regnskaper og den kjennskap han har til de organisasjonene som får tilskudd fra omsetningsavgiftsmidlene og midler fra jordbruksavtalen, anbefaler SLF at revisjonsfirmaet Nitschke AS engasjeres til å revidere Omsetningsrådets regnskap for 2010.

Referatsaker	i perioden:	05.10.10
Sak nr.	Arkivsak	Tittel
4/10	201011347-1	Bunes Fryselager A/L og samvirkeloven.

5/10	200901779-14	Vedtak om godtgjørelse for eksporttap ved reguleringseksport av smør 1. halvår 2010.
------	--------------	--

Vedtak:

SLF godkjenner søknaden om godtgjørelse for eksporttap ved reguleringseksport av smør 1. halvår 2010. Kr 12 201 460 utbetales til Tine SA fra fondet for omsetningsavgift på melk.

Møtet var slutt kl. 13:20