

SKOGBRAND

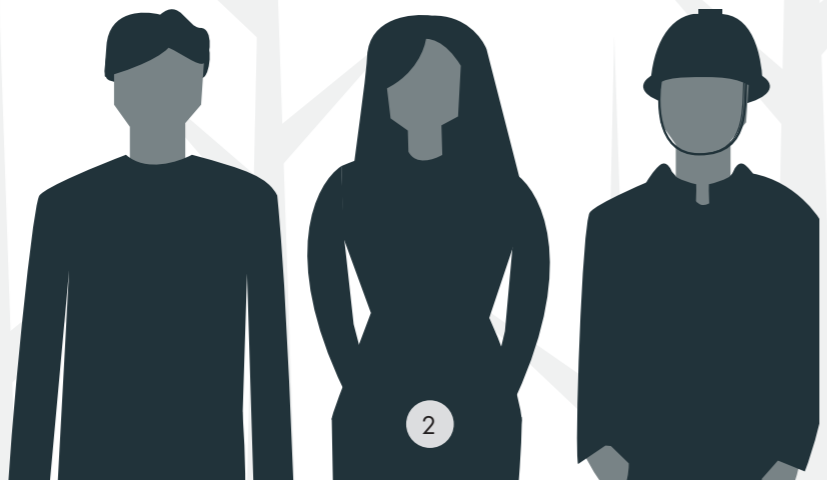


**PÅLAGT VAKTHOLD  
ETTER  
SKOGBRANN**

## BAKGRUNN

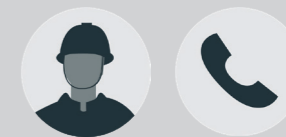
Etter en skogbrann kan det være varme og glør i bakken, som lett kan føre til at brannen blusser opp igjen. Nye brantilløp kan spre seg til ubrente områder, og kan raskt bli til en stor og ukontrollert skogbrann som forårsaker stor fare. Vakthold er derfor viktig og nødvendig. Etter at en skogbrann er slukket og brannvesenet forlater

stedet kan ansvaret overlates til grunneier. Ifølge brann og eksplosjonsloven (§6) skal eier eller bruker etter en skogbrann sørge for vakthold og andre nødvendige sikringstiltak når leder av brannvesenet krever det. Din hovedoppgave er å overvåke brannflaten og slokke mindre brantilløp.



## PUNKTER GJENNOMGÅTT MED BRANNVESENET

- Brannen er helt slukket  
.....
- Brannflatens omfang og beskrivelse av arealet  
.....
- Områder med størst risiko  
.....
- Faremomenter  
.....
- Estimert omfang av vakthold (hele døgnet/runder + antall dager)  
.....
- Avklart lån av utstyr  
.....



Telefonnummer til  
innsatsleder:



For spørsmål, og avklaring  
om avslutning av vakthold

VED BRANN  
RING 110

## PLANLEGG VAKTHOLD

- Det første døgnet bør det være nok folk til at hele ytterkanten overvåkes
- Omfang, varighet og antall personer avhenger av risiko (se s. 7)
- Skaff kart over området med ortofoto og høydekurver
- Slokkeutstyr og spade/hakke må være tilgjengelig
- Fokuser vakt hold fra soloppgang til solnedgang

4



## GJENNOMFØRING AV VAKTHOLD

- Overvåk brannflata
- Følg spesielt med på kantene av brannflata
- Fokuser ekstra på mautruer, tykke torvlag, tyrinstubber osv.
- Se etter røykutvikling og svermer med mygg som dras mot varme
- Rydd kantsonen av brannflata. Flytt løst brennbart materiale ut og allerede brent inn på branntomta (tenk grønt mot grønt og svart mot svart)

## HVIS BRANNEN BLUSSER OPP

- Førsøk å slokke brannen. Jobb fra kanten og inn mot sentrum
- Fordel slokkearbeidet. Én slokker, mens en annen følger med på resten av brannflata
- Dersom brannen blir for stor bør du ringe 110 og heller fokusere på å begrense utviklingen
- Er du i tvil, kontakt brannvesenet med en gang

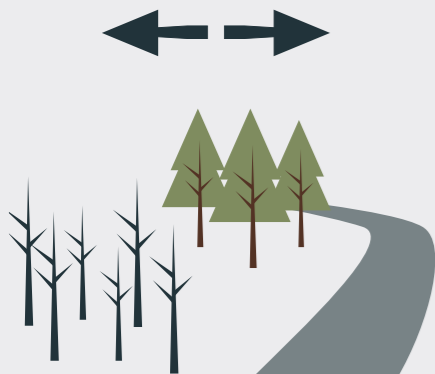
5



## TENK SIKKERHET

- Sørg for god dekning og batteri på mobil/sikringsradio
- Bruk klær av bomull/lær/ull/lin – ikke syntetisk
- Tilgang på mat og drikke
- Arbeid flere sammen

## AVSTAND TIL VEI?



Tilgjengelighet og avstand til vei må tas med i risikovurderingen

## VINDFORHOLD?



Ved mye vind er faren større for at brannen blusser opp og sprer seg til ubrente områder

## NEDBØR?



Er det meldt store mengder nedbør er faren for oppblussing og spredning mindre

## OMFANG AV VAKTHOLD

Alle skogbranner er forskjellige, det gjelder også brannflater. Det vil derfor være ulikt hvordan vakthold skal utføres og hvilke sikringstiltak som kreves. Risiko for at brannen blusser opp og risiko for at en eventuell brann kan spre seg er det som bestemmer omfang og varighet for vakthold.

For en stor brannflate med høy risiko kan det være behov for vakthold hele døgnet med flere personer, mens for en mindre brannflate med lav risiko og spredningsmulighet kan det holde å gå noen runder om dagen. Diskuter dette med innsatsleder ved overlevering. Omfang og varighet av vakthold må vurderes fortløpende etter forholdene på brannflata og området rundt.

## VURDER RISIKO MED TANKE PÅ

- **Brannflates størrelse**
- **Vindforhold** – mye vind gir større fare for oppblussing
- **Tørke** – er det svært tørt vil vakthold bli mer omfattende, og over en lengre periode, enn om det kommer store mengder regn (skogbrannfareindeksen er et nyttig hjelpemiddel)
- **Topografi** – er terrenget utformet på en slik måte at en ny brann vil utvikle seg svært raskt?
- **Tilgjengelighet** – kan brannvesenet raskt og enkelt komme seg fram?
- **Vanntilgang** – hvor langt er det til nærmeste vannkilde?

## ERSTATNING

Skogbrand erstatter godkjente slokke- og vaktholdskostnader etter faste satser pr time. Husk føring av timelister, som skal attesteres av brannsjefen. Skogeiere uten forsikring får ikke kompensasjon for vakthold.

## MELD SKADE

Er skogen forsikret kan du enkelt melde skade på "Min Side" på [skogbrand.no](https://skogbrand.no)



post@skogbrand.no  
23 35 65 00



SKANN KODEN

## LES MER OM VAKTHOLD OG SKADESITUASJON

På skogbrand sine nettsider [skogbrand.no/etter-skade](https://skogbrand.no/etter-skade) kan du lese mer om skadesituasjon og vakthold.