



Reindriftnytt Boazodoallo·oddasat



- 4** : Sametingsmelding om reindrift
- 20** : Jubileum: Tråante 2017
- 40** : Reindriftsminister på Finnmarks-besøk



Sámedikki boazodoallo dieđáhus - Sametingsmelding om reindrift:	
Áigu nannet kultuvrra ja boazodoalu oktavuoda	4
Vil styrke båndet mellom kultur og reindrift	5
Ina (21), reineier	8
Bråstopp for vindmøllene	11
Skorovas: Enorm hytteby midt i reinens trekkvei	12
Historie: Reindrift og bergverk i Røros-området	16
Reinkjøtt til nye høyder	19
Tråante 2017:	
Reindriften får hedersplass når samefolket feirer seg selv	20
Boazodoallu lea gudniguossin go sámi álbmot ávvuda iežas	21
CWD er ikke funnet på tamrein	23
God tilgang på reinkjøtt	25
God oppstart for nytt klassifiseringssystem	26
Rámida buot boazoeaiggádiid geat leat doahhtalan	
boazolohkomearráduša	28
Roser alle reineiere som har fulgt opp reintallstilpassingen	29
300 gram reinkjøtt til hver nordmann	30
Nuppástuhtima vásáhusat: Finnmarkku Fylkkamánni	32
Erfaringer med omorganiseringen: Fylkesmannen i Finnmark	33
Reindriften i Troms: – Kommunene må bli flinkere	34
Økonomi: Reindriften i positiv utvikling	37
Totalregnskapet for reindriften	38
Reindriftnminister på Finnmarks-besøk	40
Flere vil ha reinkjøtt til jul	43
Norsk-svensk reinbeitekonvensjon:	
Ingen avklaring om ny avtale	44
Dramatisk for Handölsdalen sameby	46

Ráđđehusa politihkalaš áigumušain boahá ovdan ahte ráđđehus ovddida stuoradiggedieđáhusa ceavzilis boazodoalu birra. Bargu álggahuvvui diimmá giđa. Lea deattuhuvvon ovddidit dieđáhusa mas ealáhus lea guovddázis, muhto liikká galget buot bealit ealáhusas čilgejuvot. Earret eará galgá geahčadit mot ekologalaš, ekonomalaš ja kultuvrralaš ceavzilvuohta gullet oktii, ja maiddái boazodoalu mearkkašupmi sámi kultuvrii ja servodateallimii. Dieđáhus lea fargga gárvvís, ja dál čadahuvvovit konsultašuvnnat Sámedikkiin ja NBR:in. Lea ságas ovddidit dieđáhusa álggogeahčen 2017:s.

Boazologuheiveheapmi lea leamaš guhkes ja lossa proseassa. Ollugat boazodoalus leat váldán ovddas-vástádusa servvodaga boahhteáiggi nannet, ja boazolohku Finnmarkkus lea dál sullii dan dásis mii doaimanjuolggadusain lea mearriduvvon. Hálddahuš čuovvu mielde daid mat eai vel leat geahpidan boazologu ja bargá ain eastadan dihte boazologu lassáneami.

Dál lea hirbmat deatalaš ahte vuoddu ekologalaš boazodollui bisuhuvvo, juste ealáhussii alcces. Dat mielddisbukta ahte boazoeaiggádat ieža orohaga doaimanjuolggadusaid bokte ráhkadit ja čuvvot siskkáldas boazologu siehtadusaid mat leat guohton-eatnamiidda heivehuvvon ja orohagaid mearriduvvon loguid siskkobalade. Nuorain lea stuora beroštupmi álgit boazodollui. Juste vai sihkkarastit sámi boazodoalu boahhteáiggi, de lea deatalaš ahte ealáhus sáhtta čájehit buori biergokvalitehta ja buoret dietnasa go buorranit guohtoneatnamat.

Eiseválddit barget mánnggaiguin doaimmaiguin sihkkarastit dihte boazodoalu siskkáldas ieštivrejumi. Mii leat ožžon dieđuid boazoeaiggádiin mat ohalit buoret ovttasbarggu ránnjorohagaiguin ja siiddaiguin, ja mat háliidivčče buorebut lámčit dili sidjiide mat beaivválaččat barget bohccuiguin. Dá leat dakkár áššit maid orohatstivrrat sáhttet ieža álggahit ja bargagoahit viidáseappot. Eiseválddit áigot veahkkinn dakko gokko lea lunddolaš,

muhto ieštivrenerperspektiivvas de lea maid deatalaš ahte eiseválddit eai seagut ealáhusa siskkáldas áššiide. Bargujoavku mii mañemus jagi lea bargan geahčadit makkár hástalusat leat boazodoalu ieštivrejupmái čadnojuvvon, lea dál gárven rapporta ja geigen boazodoallošiehtadalliide.

Dál lea leamaš buorre ovdáneapmi sihke njuovvamis ja njuovvandeattuinn. Mannan čávčča leat njuovvovvonn sullii 8000 eambo bohcco skábmamánu loahpageahčen go diibmá, ja gaskamearalaš deattut leat gorgnon 1,2 kg rávisbohccuin ja 0,8 kg misiin. Seammas čájehit logut njuovahagain ahte vuorkkain lea eambo biergu go diibmá. Dasa sáhttet mánnga siva, earret eará ahte leat njuovvovvonn eambo árračávčča ja leat losit bohccot, muhto maiddái ahte biergu ii olle osttiide seamma bures go ovdal. Go dán jagi lea eambo biergu vuorkkain, de lea Márkanlávdegoddi mearridan viiddidit márkanfievredankampánja mii lea juovllaide ja ođđajahkái heivehuvvon.

Guovvamánu 1917:s lei sápmelaččaid vuosttaš riikačoahkkinn Metodistagirkus Troanddimis. Dál fargga čuođi jagi mañnil galgá lágiduvvot stuora ávvudeapmi mas leat mánnggalágan ja viiddis doalut Tråante doaluin guovvamánu 5. b. rájes gitta 12. b. rádjái. Mii galgat ovttas ealáhusain lágidit stuora konferánssa guovvamánu 7. ja 8. beaivvi mas fáttat leat borasspire ja areála. Bohccobierggu márkanlávdegoddi galgá bures oidnisis Troanddima márkanbáikkis olles ávvudanvahku.

Dál leat fargga juovllat ja ođđa jahki álgá. Min sávaldat lea ahte 2017 šaddá buorre boazodollui. Sávan buohkaide min ángiris ja oskkáldas lohkkiiide ráfálaš juovllaide ja buori ođđajagi.

Regjeringens politiske plattform heter det at regjeringen vil legge frem en stortingsmelding om bærekraft i reindriften. Arbeidet med ny stortingsmelding startet opp våren 2015. Det legges vekt på å fremme en næringsrettet melding, men alle sider ved næringen skal belyses. Blant annet vil samspillet mellom en økologisk, økonomisk og kulturell bærekraft, og reindriften betydning for samisk kultur og samfunnsliv, bli drøftet. Innspurten i arbeidet med meldingen pågår nå, og det er konsultasjoner med Sametinget og NRL. Det forventes at meldingen legges fram tidlig i 2017.

Reintallstilpassningen har vært en lang og krevende prosess. Mange i reindriften har tatt ansvar for fellesskapets framtid og reintallet i Finnmark er nå tilnærmet på det nivået som er fastsatt i bruksreglene. De som fortsatt ikke har redusert sitt

reintall vil bli fulgt opp og arbeidet med å forhindre en ny reintallsøkning vi ha høy prioritet i forvaltningen framover.

Nå er det svært viktig at grunnlaget for en økologisk bærekraftig reindrift opprettholdes, ikke minst for næringen selv. Det betyr at reineiere gjennom distriktenes bruksregler lager og følger opp interne avtaler om et reintall som er i balanse med tilgjengelige beiteressurser og vedtatt øvre tall for distriktet. Interessen for reindriften er stor, og mange unge ønsker å komme inn i næringen. Nettopp med tanke på fremtiden for samisk reindrift er det av betydning at reindriften kan vise til god kvalitet på kjøtt og økt fortjeneste som resultat av mindre beitebelastning.

Myndighetene arbeider aktivt med flere tiltak for å styrke reindriften interne selvstyre. Vi har fått tilbakemeldinger fra reineiere som savner et bedre samarbeid med nabodistriktene og siidaene, og som ønsker at det skal legges bedre til rette for aktive reindriftsutøvere. Dette er ting som distriktsstyrene selv kan ta initiativ til og arbeide videre med. Myndighetene vil bistå der det er naturlig, men i et selvstyreperspektiv så er det også et poeng at myndighetene ikke blander seg inn i næringens interne forhold. Arbeidsgruppen som det siste året har jobbet med å se på utfordringer knyttet til selvstyre i reindriften er nå ferdig med sitt arbeid, og har levert en sluttrapport til oppdragsgiveren som er reindriftsavtalepartene.

Det har vært en gledelig utvikling både på slaktning og slaktevekter på rein. Denne høsten er det slaktet om lag 8000 flere dyr ved utgangen av november enn i fjor, og gjennomsnittlig slaktevekt er gått opp med hhv 1,2 kg og 0,8 kg for voksen rein og kalv. Samtidig viser rapporteringen fra slakteriene at antall kilo reinkjøtt som ligger på lager er større enn året før. Det kan være mange årsaker til det, bl.a. økt slaktning på høsten og høyere vekter, men også at kjøttet ikke kommer ut til forbruker i like stor grad som tidligere. Som følge av større lager i år, så har Markedsutvalget for reinkjøtt utvidet markedsføringskampanjen i forbindelse med jul og nyttår.

I februar 1917 ble samenes første landsmøte gjennomført i Metodistkirken i Trondheim. Nå snart hundre år senere er det lagt opp til en storslått jubileumsfeiring med et bredt og mangfoldig innhold i Tråante 5. til 12. februar 2017. Vi skal sammen med næringen arrangere en stor samhandlingskonferanse med tema rovdyr og areal den 7. og 8. februar. Markedsutvalget for reinkjøtt blir også godt synlig på Torget i Trondheim gjennom jubileumsuken.

Nå er det snart jul og et nytt år er på gang. Vi får håpe at 2017 blir et framgangsrikt år for reindriften. Jeg ønsker alle våre ivrige og trofaste lesere en fredfull jul og et godt nytt år.

boazodoallo-oddasat : reindriftnytt 2:2016

Ansvarlig utgiver:

Landbruksdirektoratet/
Eanandoallodirektoráhtta
Besøksadr.: Løkkeveien 111, Alta
Postadr.: Pb 1104, 9504 Alta
Tlf: 78 60 60 00
E-post: postmottak@landbruksdirektoratet.no
www.landbruksdirektoratet.no

Redaksjon:

Journalist og fotograf:
Rune Muladal
e-post: rune@barentsbio.com

Journalist og fotograf:

Tor Schulstad
e-post: tor@finnmark.net

Sámegillii jorgalan / Oversetting

Inger-marie Oskal
inger.marie.oskal@gmail.com

Grafisk produksjon:

Bjorkmanns
Telefon 78 44 66 88
post@bjorkmanns.no





Áigu nannet kultuvrra ja boazodoalu oktavuodá

Mannan čavčča ovddidii Sámediggi iežas boazodoalldieđáhusa. Doppe nannejuvvo ahte boazodoallu lea dehálaš ealáhus- ja eallinvuohki, earenoamáš sihke riikkadásis ja riikkaidgaskašat. Dat seailuha giela ja oahpaha árbevirolaš máhtu. Sámediggi áigu vuoruhit resurssaid suodjalit boazodoalu areálaid ja vuogiatvuodaid.

Ovddit sámediggedieđáhus boazodoalu birra almmuhuvui 2009:s, muhto dán jagi čakčamánuš bođii ođastuvvon ja áibbas áigeguovdilis ođđa dieđáhus. Dán háve leat earenoamáš bures gulahallan ealáhusain. Sámediggeráđđi lea doallan gulahallančoahkimiid buot orohagaiguin, ja guovddáš boazodoallosuohkaniin davvin leat leamaš álggahankonferánsat ja lullisámi guovlluin ges leat dollojuvvon gulahallankonferánsat. Dieđáhus ja politihkka lea hábmejuvvon lagas ovttasbarggu bokte NBR:ain (Norgga Boazosápmelaččaid Riikkaserviin), ja Protect Sápmi lea maid cealkámuša addán.

Sámediggi lea dieđáhusa čáldettiin mángii sikkáldasat digaštallan sisdoalu, seammás go jahkásaš cealkámušat Boazodoallošiehtadussii maid leat leamaš mielde hábmeme dieđáhusa.

Ođđa áigi

Sámediggedieđáhusas celko ahte boazodoallu lea vásihan stuora rievda-dusaid maŋemus 50 jagi, earret eará mekaniserema ja maddái lassáneaddji spesialiserema ja garraset biergobuvttadangáibádusa. Goitge lea boazodoallu ain dehálaš ja bistevaš bargosadji sámi servodagas. Dat lea doalahán árbevirolaš

organiserema ja dan sosiála ášahusat leat čuvvon ođđa áigái.

Boazodoalldieđáhusain áigu Sámediggi ain doalahit lagas ja nana oktavuodaid ealáhusdoaimma ja kulturguoddima gaska. Sámediggi háliida oppalaš ja boahpteáiggi ulbmillaš boazodoallopoltihkain:

- Nannet boazodoalu giella- ja kulturguoddin
- Nannet boazodoalu areála- ja riektivuodá
- Nannet boazodollu buriid ja čielga rámmaeavttuid →

Vil styrke båndet mellom kultur og reindrift

I høst vedtok Sametinget sin egen melding om reindrift. Der slås det fast at reindriften er en viktig nærings- og livsform, unik både nasjonalt og internasjonalt. Den bevarer språket og viderefører tradisjonskunnskap. Sametinget vil prioritere ressurser til å ivareta reindriften arealer og rettigheter.

Førrige sametingsmelding om reindriften ble lansert i 2009, men i september i år kom altså en oppdatert og høyaktuell ny melding. Denne gang har kontaktflaten mot næringen vært særdeles stor. Sametingsrådet har avholdt dialogmøter med alle reinbeitedistrikt, og i de sentrale kommunene for reindriften i nord har det vært oppstartkonferanser og i de sørsamiske områder dialogmøter. Meldingen og politikken er utformet i tett samarbeid med næringen selv deriblant NRL (Norske Reindriftsamers Landsforbund), og Protect Sápmi har også kommet med innspill. Sametinget har flere ganger underveis drøftet innholdet i meldingen, samt at også de årvisse innspill til Reindriftsavtalen har vært med å utforme meldingen.

En ny tid

I sametingsmeldingen slås det fast at reindriften har de siste 50 år gjennomgått store endringer, deriblant med mekanisering og også økende spesialisering og større fokus på kjøttproduksjon. Likevel er reindriften fortsatt en viktig og langsiktig sysselsetter i

det samiske samfunnet. Den har også beholdt den tradisjonelle organisering og de sosiale institusjoner har blitt med reindriften inn i den nye tid.

I Sametingsmeldingen for reindriften vil Sametinget arbeide for at næringen fortsatt skal opprettholde de tette og nære bånd mellom næringsaktiviteten og kulturutøvelsen. Sametinget vil arbeide for en helhetlig og fremtidsrettet politikk for reindriften med å:

- Sikre reindriften som språk og kulturbærer
- Sikre reindriften areal- og rettsgrunnlag
- Sikre reindriften gode og forutsigbare rammebetingelser
- Styrke reindriften som næring og øke verdiskapingen i næringen

Reindriften er en helt spesiell norsk næringsvirksomhet som drifter fra Finnmark i nord til Hedmark i sør, og som har næringsaktiviteter på 40 % av Norges landareal. Det er ingen annen virksomhet her i landet som kan vise noe tilsvarende, og reindriften har over 3000 personer sysselsatt.

Reindriftpolitisk landskap

I Sametingsmeldingen listes det opp dagens forvaltning av reindriften fra myndighetene, hvor LMD (Landbruks- og matdepartementet) har det overordnede politiske ansvar. Sametingets plassering i det politiske landskapet skjer først og fremst gjennom konsultasjoner med myndighetene, og Sametinget utnevner også representanter til Reindriftsstyret og Rovviltnemndene.

Det er en økende forventning til Sametinget innen reindriften for å ivareta deres rettigheter og interesser. I meldingen sies det at det skal arbeides med reindriften i tett samarbeid med næringen. Det slås også fast at Sametinget har fått økende tillit i reindriften.

Dagens reindriftpolitikk fra myndighetene får bred plass i meldingen, og det fremkommer noe sprik mellom sentrale myndigheter som vil utvikle reindriften mot en mer produksjonsrettet næring – mens Sametinget også vil ha økt fokus på det kulturelle.



- Suddjet boazodoalu ealáhussan ja lasihit dan árvoháhkama

Boazodoallu lea áibbas earenoamáš ealáhusdoaimma Norggas, mii doaimmahuvvo Finnmárkkus davvin gitta Hedmárkui lullin, ja dat atná 40 % Norgga eananguovlluin ealáhusdoaimmaide. Ii oktage eará ealáhus min riikkas sáhte čujuhit sullasažžii, ja boazodoalus leat badjel 3000 bargi.

Boazodoallopoltihkalaš sajádat

Sámediggediedáhusas čilgejuvvo eiseválddiid dálá boazodoalloháldašeapmi, mas EBD:s (Eanandoallo- ja biebmodepartemeanttas) lea bajimus poltihkalaš ovddasvástáduš. Sámedikki doaimma poltihkalaš vuogádagas lea vuosttažettiin gulahallat eiseválddiiguin, ja Sámediggi nammada maid áirasiid Boazodoallostivrii ja Boraspirelávdegot-tiide.

Boazodoalus lassána vuordámuš Sámediggái das ahte suodjalit ealáhusa vuoigatvuođaid ja beroštumiid. Diedáhusas daddjo ahte Sámediggi áigu lagas ovttasbarggu bokte ealáhusain nannet boazodoalu vuoigatvuođaid ja beroštumiid. Diedáhusas celkojuvvo maid ahte Sámediggi lea olahán buoret luohttámuša ealáhusas.

Eiseválddiid dálá boazodoallopoltihkkii lea čakkejuvvo olu sadji diedáhusas, ja das čalmustahhttojuvvo erohus gaskal guovddáš eiseválddiid geat háliidit ovddidit boazodoalu eambbo buvttadeaddji ealáhussan – ja Sámedikki mii dasa lassin háliida ovddidit ealáhusa kultuvrralaš beali.

– Boazodoallu guovddáš sámi kulturguoddiin galgá leat boazodoallopoltihka hábmema vuodđun, oavvilda Sámediggi guhte maid cuiggoda ahte dálá boazodoallopoltihka orru hábmepolitiikkii dan guvlui ahte stáhta áiggošii



Silje Karine Muotka er svært stolt av meldingen fra Sametinget om reindrifften.

eambbo stivret ealáhusa. Sámediggi áiggošii boazodoalldiedáhusain nannet boazodoalu árbevirolaš bearašdoaimma, ja doarjut ja nannet boazodoalu sajádaga sámi kulturguoddiin ja sámegeala seailluheadjain.

Areála, boazolohku ja boraspiret

Sámedikki boazodoalldiedáhus lea vuđolaš dokumeanta. Dat gieđahallá eanas áššiid mat sáhttet leat ságastallama fáddán duoddaris ealu luhtte, ja poltihkalaš čoahkkanemiin gos boazodoallopoltihka lea áššelisttus. Das lea vuđolaš čilgehus boazodoalu areála dárbbuid dáfus, ja nannejuvvo ahte lea riikkapoltihkalaš ovddasvástáduš suodjalit guohtoneatnamiid. Sámediggi galgá bargat buoridit plánaproseassaid sihke riikkadásis, guovlluin dásis ja báikkálaččat suodjalan dihte boazodoalloareálaid.

Lullisámi boazodoallu lea massán olu guohtoneatnamiid iešguđetge huksemiida áiggiid čađa. Lulli-Norgga guohtoneatnamiin leat dábálaččat priváhta eananeagigádat, eanandoallu

atná maid viiddis guovlluin, ja soahpameahttunvuodát váivvidit Sámedikki.

Diedáhusas lea maid čállojuvvo olu boazologu birra, ja Sámediggi cealká ahte boazolohku galgá dollojuvvo dássedin, suddjen dihte guohtoneatnamiid, buvttadeami ja gánnáhahttivuodá ovttaskas boazoeagigáda dáfus. Čielggakeahtes areála- ja guohtunvuoigatvuođat galget juridihkalaččat čielggaduvvot, ja Sámediggi oavvilda ahte manemus jagiid ovttagardánit čalmustahhttojuvvo boazologu unnideapmi lea eahpidahtti maiddái álbmotrievttalaš geahčastagáin.

Sámediggi háliida seailluhit boraspiret Norggas, muhto eahpida garrasit soahpa go stáhta boraspirepoltihka gustojeaddji álgoálbmotrivttii. Deattuhuvvo ahte galgá leat dakkár boraspirepoltihka mii ii goarit dahje áitte sámi boazodoalu dahje eanandoalu ceavzima sámi guovlluin, seammás go álbmotrievttalaš soahpamušat ja Bern-soahpamuš galgá leat riikkadásis boraspirepoltihka ja dan hálddašeami vuodđun.

Hui rámis

– Lean hui rámis Sámedikki boazodoalldiedáhusain, ja Sámediggái lea dat bargu leamaš viiddis proseassa. Lean sihkar ahte diedáhus sáhtta doaimmat boazodoallopoltihkalaš oktavuodáin mánga jagi ovddos guvlui, dadjá Sámediggeráđđi Silje Karine Muotka, guhte lea leamaš guovddáš Sámedikki boazodoalldiedáhusa hábmemis.

– Dat lea buorre poltihkalaš dokumeanta maid oavvildan buot guovddáš doaimmaheadjit ealáhusas berrejit lohkat, ja earenoamážit vel eanandoalloministtar Jon Georg Dale, loahpaha Silje Karine Muotka.



Den samiske reindrifften er en viktig kulturbærer både for språk og kultur. Bildet her er fra Børgfjell og kalvemerkning i distrikt Tjåehkere sijte i Nord-Trøndelag.

– Reindrifftas stilling som en sentral samisk kulturbærer må være utgangspunkt i utforming av reindrifftspolitikken, mener Sametinget som også peker på at dagens reindrifftspolitik kan virke som er utformet for å få økt kontroll med næringen. Sametinget vil i sin reindrifftsmelding få økt satsing på den familiebaserte reindrifften slik næringen har hatt tradisjon for. Reindrifftens rolle som kulturbærer for samiske språk og kultur må støttes og videreutvikles.

Areal, reintall og rovdyr

Meldingen fra Sametinget om reindrifft er et grundig dokument. Det tar for seg stort sett alle saker som kan være samtaleemne der ute hos flokken på vidda, eller i politiske fora når reindrifftspolitikken står på dagsorden. Et stort arbeid er langt ned om reindrifftens arealbehov, og det er et nasjonalt ansvar å sikre beitearealene. Det skal arbeides i Sametinget mot å bedre planprosessene både sentralt, regionalt og lokalt for å beskytte reindrifftarealene.

Den sørsamiske reindrifften har mistet mye beiteland med ulike utbygginger opp gjennom årene. Beitelandet i sør har ofte private grunneiere, jordbrukets arealbruk er også betydelig, og konfliktnivået bekymrer Sametinget.

Reintallet er også viet stor plass i meldingen, og Sametinget slår fast at reintallet må holdes på et stabilt nivå for å sikre beitegrunnlaget, produksjon og lønnsomhet hos den enkelte reineier. De uavklarte areal- og beiterettigheter må juridisk belyses, og Sametinget mener den ensidige reintallsreduksjonen som har pågått de senere år er betenkelig også sett i et folkerettslig perspektiv.

Sametinget ønsker rovvilt i vår fauna, men er sterkt i tvil om statens rovviltpolitikk er i samsvar med gjeldende urfolksrett. Det understrekes at man skal ha en rovviltpolitikk som ikke utarmer eller truer eksistensgrunnlaget for samisk reindrifft eller jordbruket i de samiske områdene, samtidig som folkerettslige konvensjoner og Bern-konvensjonen

legges til grunn for den nasjonale rovviltpolitikken og dens forvaltning.

Veldig stolt

– Sametingets reindrifftsmelding er jeg fryktelig stolt av, og det har vært en omfattende prosess for Sametinget. Jeg er trygg på at meldingen kan stå seg i reindrifftspolitisk sammenheng i flere år fremover, sier Silje Karine Muotka i Sametingsrådet og som har vært sentral i utforming av Sametingsmeldingen om reindrifft.

– Det er et godt politisk dokument som jeg mener at alle sentrale aktører i næringen bør lese og selv sagt landbruksminister Jon Georg Dale spesielt, sa Silje Karine Muotka til slutt.

Reindrifftsnytt gjør oppmerksom på at Silje Karine Muotka ble intervjuet før skiftet i Sametingsrådet.



Ina (21), reineier

Reindriften er en viktig samisk kulturbærer – men også en utmarksnæring som er i takt med tiden, som frister ungdommen til å satse på egen flokk. Deriblant 21-årige Ina-Theres Sparrok som overtok egen reinflokk helt sør i Nordland i vår.

Det ble et helt naturlig valg for meg. Jeg er vokst opp i en sørsamisk reindriftsfamilie og har alltid hatt interes-

se for reindriften. I min familie er man med på de naturgitte aktivitetene i næringen tidlig og som barn. Den sørsamiske



kulturen og bakgrunnen er noe jeg er stolt over, og gjerne bærer med videre inn i fremtiden, forteller Ina-Theres som altså overtok reinflokken fra sin far, Mats Kappfjell som nå i vår har gått inn i Åarjel-Njaarke sijte (Vestre Namdal reinbeitedistrikt).

Valgte reindriften

Ina-Theres er 21 år, men jobber allerede fulltid med reinflokken i Voengelh-Njaarke reinbeitedistrikt, som ligger helt sør i Nordland og med drift også i grenselandet i Nord-Trøndelag. Et stort distrikt som strekker seg inn i to fylkeskommuner (Nordland og Nord-Trøndelag) og driften berører sju kommuner. Distriktet har sitt viktigste sommerbeite i fjellområdet rundt Kalvvatn vest og

Her hjelper Ina sin far, Mats Kappfjell som nå drifter egen flokk i distrikt ÅarjelNjaarke sijte (Vestre Namdal reinbeitedistrikt).

øst. Vinterbeitet er ofte ute på kysten, men enkeltår blir flokkene i innlandet. Distriktet har 6 siidaandeler.

– Jeg tok over siidaandelen til min far, og er nå lærling i driften, men etter planen skal jeg få tatt fagbrev i reindriften til neste år. Det er en spennende næring, med mange utfordringer både innen miljø, forholdet til storsamfunnet og tidsmessig utvikling av driften. I tillegg selvsagt de kulturelle og historiske røtter som går langt tilbake i tid, og ikke minst får jeg brukt det sørsamiske språket daglig i arbeidet. Reindriften er fremtiden, hevder Ina-Theres som har bak seg fullført videregående skole og studiekompetanse innen media med foto og informasjon.

Naturen og reinen

Vi står i beitehagen i slaktegjerdet i Meidalen på Høylandet i Nord-Trøndelag. Reinflokken er endelig der, og det er snart klart for merking og uttak av slaktedyr. Det regner tett, alt er vått, rått og kaldt. Skydekket henger lavt, og tåken kommer stadig snikende nedover fjellsidene. Før reinflokken endelig kom inn i gjerdet har veien vært lang, veksling mellom mildvær og snø, samt tett tåke gjorde driften hit vanskelig. Intensiv bruk av helikopter og ATV ble nødvendig, og dagene fløy. Det som normalt skulle tatt et knapt døgn tok over tre. Folk er slitne etter lange økter i fjellet og i de dype skogkledte dalførene flokkene må føres igjennom.

– Jo du, slik er det ofte nå om høstsamlingen, et evig slit og våt fra morgen til sene kveld, forteller Ina-Theres, som altså for anledningen er i farens nye distrikt på Høylandet i Nord-Trøndelag for å hjelpe til. Å hjelpe til er helt naturlig og en selvfølge i den sørsamiske reindriften for driftsområdene er store, terrenget krevende, og i de arbeidsomme kneikene under flytting, samling og slakt trenges mange hender.



Reindriften er noe rofast og ekte mener Ina. Et virke i nær kontakt med naturen, hvor årstidene, dyrenes instinkter og tradisjonene i den sørsamiske reindriften er styrende.

– Vi må hjelpe hverandre, det er en veldig god samisk tradisjon. Familien i reindriften er viktig, og for meg har nok det hatt stor betydning da jeg valgte å gå inn i næringen.

I ventetiden på at en del av flokken skal bli klar og drevet inn i kverna for merking, snakker vi mye om reindriften og fremtiden for næringen. At så mange unge nå velger reindriften som levebrød.

– I dagens samfunn har vi unge så mange valgmuligheter med jobb og hvor man vil bo. Jeg har valgt reindriften og hjembygda. For meg føles det helt naturlig, det betyr et aktivt uteliv som er styrt etter reinflokkens instinkter og vaner, den flytting mellom vår- og sommerbeite, mellom høst- og vintermark. Det er å følge årstidene, vær og vind, noe rofast og ekte. Alt sammen i landets flotteste naturområder, og med nærhet til å høste av naturen både bær og fisk. Jeg er overmåte stolt av å være aktivt med i reindriften og i mitt eget

reinbeitedistrikt Voengelh-Njaarke, sier den unge reineieren i Nordland.

Areal, utbygging og beiteland

For Ina-Theres er reindriften en drømmejobb, men hun ser likevel realistisk på at næringen står overfor store utfordringer fremover. Det gjelder først og fremst beiteland og trekkveier.

– Areal er et stort problem. Vi som driver aktiv reindriften her i midt-Norge er hardt presset på arealene. Reindriften krever stort beiteland, dessverre er det ofte at vår virksomhet kommer i klem mot storsamfunnets behov. Nylig har vi lagt bak oss en flere års lang kamp mot vindmøllene på Kalvvatnan som nå endelig er skrinlagt. Det var lettelse, men en sak som krevde mye av oss i lang tid, og vi ser nå at nye arealkrevende prosjekter kommer. Det er nye hyttefelt, kraftverk, veier og utall andre prosjekter som krever av vårt beiteland, eller stopper reinens naturlige trekkveier.



Reinflokker til ÅarjelNjaarke sijte – Vestre Namdal reinbeitedistrikt.

Det er både arbeidsomt og slitsomt å stadig si nei, liksom være en bremsesko i utviklingen. Men reindriften i vårt område har viket og mistet land, litt etter litt. Vi har nå ikke mer å gi, sier den unge reineieren som ser frem til å delta mer aktivt også i reindriften mot kommuner og det offentlige.

Rovdyr og jernbanen

Reinbeitedistriktene i Nordland og Nord-Trøndelag har i utallige år slitt med store tap av rein på Nordlandsbanen. Nå har det heldigvis blitt bygd flere gjerder langs banen, og tapene har blitt redusert, men fortsatt skjer tap.

– Nordlandsbanen er et problem for oss særlig på sensommeren og høst, da trekker reinen mot banen slik at vi må gjete flokken daglig. Det er krevende, så vi skulle ønsket at det ble satt opp gjerder langs hele banestrekningen i vårt distrikt, slik at tapene ble redusert. Tap har vi allerede nok av til rovdyrene, sier Ina Theres som mener at staten bryr seg mer om rovdyrene enn om reinen og reindriften.

– Rovdyrbestanden i vårt beiteland er for stor, trolig mye større enn det myndighetene sjøl tror. Dermed er det vår reinflokk som blir byttedyr og mat til en voksende bestand av rovvilt. Balansen forrykkes, og vi i reindriften blir taperne.

Den første reinflokken er så på vei å bli drevet frem til gjerdet her i Meidalen hvor det skal tas ut slaktedyr, det skal vaksineres og merkes. Ina-Theres er allerede på vei dit, har ikke tid til mer prat, men får nå sagt at for henne er det sørsamiske og reindriften blitt et slags viktig lim i livet.



Den sørsamiske reindriften har store fremtidsmuligheter mener Ina, men truslene er mange både på areal og rovdyr.



Bråstopp for vindmøllene

Det er få år siden søknadene om etablering av vindmøllerparker nærmest haglet inn hos myndighetene. Investeringslysten var stor både nasjonalt og internasjonalt å utnytte våre vindressurser. Mange anlegg planlagt i godt, omstridt reinbeiteland. Nå ser det ut som den satsingen er forbi. NVE har ikke fått en eneste søknad i 2016.

Nesten hver fjelltopp, på forblåste kyststriper landet rundt ble det planlagt vindmøller og store vindmøllerparker. Kraftselskaper og andre så en lysende fremtid og stor fortjeneste for den miljøvennlige energien. Siden 1997 har NVE (Norges vassdrag og energidirektorat) fått inn 250 søknader om etablering av vindkraftverk og vindkraftparker over hele landet, fra nord til sør. Og i dag sveiper rundt 374 store vindmøller horisonten på søk etter vind og energi. På langt nær så mange som var planlagt, og nå ser det ut som kabelen er kuttet for denne gang. Investeringslysten er blitt borte, og direktoratet har ikke fått en eneste søknad i år.

Kraftpris og støtte

En veldig høy kraftpris i årene 2008 – 2010 og gunstig finansiering med offentlig støtte og ikke minst grønne sertifikater, ga støtet til mange nye vindmølleprosjekter over hele landet. Søknadene tilnærmet flommet inn, på de mest bortgjemte plasser skulle vindkraften bygges, og mange prosjekter kom i klemme både fra reindriften og naturvern. En årelang søknadsprosess for å oppnå konsesjon, samt etter hvert kraftig synkende kraftpris, gjorde at mange vindkraftutbyggere fikk beten-

keligheter. Derfor ble forholdsvis få vindkraftprosjekter realisert.

I dag er det stort kraftoverskudd her i landet, og kraftprisen er lav. Rundt 20 øre pr. kilowattime, mens prisen på vindkraft må ligge på mellom 35 og 40 øre per kilowattime å få lønnsomhet å bygge ut. Utsiktene for betydelig høyere kraftpris kan ligge langt fremme i tid, og det har satt en varig demper på investeringslysten i vindmøller. I tillegg er ordningen med grønne sertifikater på vei å bli utfaset av myndighetene. Innen 2021 skal ordningen avsluttes, og kun vindkraftanlegg som er i produksjon på det tidspunktet vil oppnå videre støtte i inntil 15 år. Derfor haster det nå for prosjekter med konsesjon å komme i gang med byggingen.

Grønne sertifikat er en støtteordning for flere typer fornybar energi og det er strømkundene som betaler ordningen gjennom høyere strømpris.

Vindkraft kan komme

Det er likevel flere forhold som i årene fremover kan utløse nye vindkraftprosjekter. Det er prognoser i markedet som forteller at strømprisen vil stige kraftig fra 2023 og utover, samt at produksjons-

kostnadene for vindmøller går stadig nedover. Samlet kan det bety at vindkraftinvesteringene kan bli lønnsomme uten offentlige støtteordninger. Det er også igangsatt prosjekter hvor vindkraft skal omdannes og lagres med hydrogen, og ikke minst foregår en satsing på å flytte vindkraftverkene til havs, flytende eller forankret utenfor kysten.

Den nye situasjonen rundt støtteordningen for fornybar energi kan medføre at allerede godkjente vindkraftanlegg får fremskyndet byggestart.

Kraftlagene og medinvestorer er likevel betenkt over det kommende bortfall av støtteordningen for etablering av fornybar energi. Det hevdes at slik dagens situasjon er med minimal kraftpris og svinnende støtteordninger vil det ikke bli investert i fornybar energi. For mange av landets reinbeitedistrikter som har et vindmølleprosjekt på gang på sine beitemarker kan dagens aktuelle situasjon for vindkraften derimot være kjærkommen. Et av dem er Kalvvatn vindkraftverk som i Nordland som ville blitt bygd i Voengelh Njaarke og Åarjel Njaarke reinbeitedistrikter. Det byggeprosjektet ble stoppet i høst av Olje- og energidepartementet etter massive protester.

For Jillen-Njaarke reinbeitedistrikt i Nord-Trøndelag og Fosen derimot kommer en massiv utbygging med Storheia vindkraftverk. Konsesjonen ble gitt i høst, og blir ett av landets største anlegg med 100 vindmøller – og det midt i Jillen-Njaarke reinbeitedistrikt sitt viktigste beiteland.

Skorovas, Nord-Trøndelag:

Enorm hytteby midt i reinens trekkvei

En hytteby med omkring 1000 hytter planlegges ved den gamle gruveplassen og bygda Skorovas i Namdalen og Røyrvik kommuner. Planprosessen har pågått i lang tid, underveis hele tiden har reindriften i området stått steilt mot planene. Argumentene har falt på steingrunn og hytteprosjektet står nå foran byggestart.

Skorovas er en idyllisk liten bygd lengst øst i Namsskogan. Bygda var en gang et driftig gruvesamfunn, med 6–700 innbyggere på det meste. Gruvevirksomheten og bosettingen knyttet til virksomheten kom i gang like før krigen, og vokste betydelig utpå 50-tallet. Årsproduksjonen av kis lå på rundt 150.000 tonn, og kisleforekomsten på Skorovas var blant de største forekomster i Norge. De fleste bygninger ble satt opp på 50- og 60-tallet. Driften pågikk til 1984, da var gruveeventyret i Trøndelagsfjellet definitivt slutt.

Skorovas i dag har omkring 30 fastboende, og de 100 bygningene som finnes i bygda er mye fra den gamle gruvevirksomheten, men som i dag brukes som fritidsboliger. Hele området er et yndet

utfartsområde, her finnes mye turløyper og store muligheter for aktiviteter året rundt.

En fjellandsby

Det er med dette som bakteppe den store grunneieren i området, Skorovas Gruber (Namdalen bruk AS), har planer om en storstilt utbygging av fritidsbebyggelse og organiserte aktiviteter. Det er en utbygging som etter planen skal foregå både innenfor den lille bebyggelsen i Skorovas, men også med betydelig utvidelser i skogs- og fjellområdet rundt bygda. Opprinnelig plan hadde skissert opp en hyttebebyggelse med rundt 1200 hytter i tillegg til turstier, skiløyper, scooterløype, idrettsanlegg og naturligvis store muligheter for jakt og

fiske. Et anlegg med helårsvirksomhet av nasjonal og internasjonal karakter. Det skal gi økt fast bosetting i Skorovas, etablering av næringsvirksomhet og bli et sentralt turistanlegg i Norge.

Det meste av utbyggingsplanen ligger innenfor Namsskogan kommune, som har stilt seg meget positiv til den planlagte utbyggingen. Deler av planen ligger i Røyrvik kommune, som også støtter planen.

Utbyggerens visjon «Skorovas 2040» fikk derimot en veldig kald mottakelse i reindriften i området. Der hevdet man at planen vil få store negative konsekvenser for driften, både med tap av beiteland, og hinder for flyttveier. Den enorme hyttebebyggelsen med tilhørende tilstrømning av tilreisende med ulike aktiviteter kan ramme reindriften hardt.

Høring og mekling

Den opprinnelige byggeplanen rundt «Skorovas 2040» var på 1260 nye boenheter, derav 1160 i Namdalen og

100 i Røyrvik kommune. I tillegg til dette skulle det komme næringsarealer, langrenns- og skiskytterarena, skileikanlegg og tilhørende løypenett, barneskitrekk, samferdselsanlegg og transportabel campingenheter. Skisseplanen lå ferdig i 2013 og i 2015 ble den sendt ut til høring hos berørte parter. Det var også utarbeidet en konsekvensanalyse av planene, som slo fast at de negative konsekvenser for reindriften var små. Det berørte reinbeitedistriktet Tjåehkere sijte (Østre Namdal reinbeitedistrikt) avviste planen og mente det var store mangler i konsekvensanalysen. Etter krav fra Fylkesmannen i Nord-Trøndelag ble det derfor utarbeidet et tillegg om direkte konsekvenser for reindriften.

Fylkesmannen i Nord-Trøndelag behandlet saken i fjor høst, og hadde innsigelser til planen. Årsaken var at områdeplanen berører reindriftas flyttleier og beiteområder. Fylkesmannen uttrykte også bekymring for økningen av aktivitet i fjellområdene rundt Skorovas med planen, hvor det er Tjåehkere sijte som blir berørt av en eventuell utbygging. På vårparten flytter de med reinflokken forbi Skorovas når de kommer fra vinterbeitene lenger sør. De har også vår-, høst- og vinterbeiter i fjellområdene rundt, og deler av distriktet har sitt hovedgjerdanlegg for slaktning og skilling av rein ca. seks kilometer nord for Skorovas. Derimot ville fylkesmannen trekke sin innsigelse, om planene ble noe redusert og at utmarksbruken fra Skorovas ble gjort i samråd med reinbeitedistriktet.

Fylkesmannen hadde mekling med Namsskogan og Røyrvik kommune nå i sommer, og etter noen justeringer i byggeplanene, deriblant sikring av to flyttleier og fjerning av flere høyere-liggende hytteområder, ble innsigelsen fra fylkesmannen trukket og planen for «Skorovas 2040» godkjent. Både Namsskogan og Røyrvik kommune har også gitt godkjenning.



Skorovas og det nedlagte gruvesamfunnet har idag 30 bofaste og en bygningsmasse på 100 bygninger.



Planen for Skorovas 2040 er oppbygging av et stort friluftsområde med både hytter og leiligheter, kafé, sportsbutikker og tilrettelegging for et utstrakt uteliv i skogen og fjellene rundt.

Reindriften står steilt

Gjennom planprosessens mange faser har reinbeitedistriktet Tjåehkere sijte gått imot utbyggingen og områdeplanen for Skorovas. Distriktet har påpekt at tiltaket er en direkte trussel mot næringens videre drift.

– Områdeplan Skorovas er av et slikt omfang og størrelse at det vil føre til store negative konsekvenser for reindrifta. Det er også høyst tvilsomt at dette vil gagne den sørsamiske kulturen, sier distriktet i sin høringsuttalelse. Det påpekes særlig at utbyggingen vil stenge de naturlige flyttleiene for reinen. Skorovas og om-

landet rundt er registrert som områder for vårbeite, høstbeite, høstvinterbeite og vinterbeite. Tjåehkere sijte påpeker også at man allerede er tynget av andre utbygginger og mister nye areal, deriblant i kommende vindkraftutbygging.

Tjåehkere sijte er det største sør-samiske reinbeitedistriktet i Norge, og dermed en sentral kulturbærer i det sørsamiske samfunnet. Derfra påpekes det nå at utbyggingsplanen i Skorovas ikke har fått noe samtykke fra reindriften, og er dermed et brudd på urfolksrettigheter. I den forbindelse varsler distriktet juridiske skritt om utbyggingen igangsettes.

– Vi vil samarbeide med reindriften

Det sier direktør og skogsjef Knut Berger i Namdal Bruk AS som sammen med Skorovas Gruber står bak planene for utviklingen av Skorovas til et av landets fremste friluftsområder.

Vi har absolutt tenkt å ivareta reindriften bruk av området da vi ser på den som en del av det ekte villmarka. Vårt skogfirma og dets forgjengere har arbeidet i områdene her siden 1849 og har lang tradisjon for å ta hensyn til andre brukere, inkludert reindriften. Jeg kan personlig ikke huske konflikt med reindriften på noe område eller at vi har protestert på noen av deres planer opp gjennom tiden. Reindriften har dessverre protestert på noen av våre planer og det synes vi jo er synd, men noe har jo løst seg etter hvert, sier Knut Berger som nå er glad for at den lange planprosessen til området i og rundt Skorovas nå nærmer seg slutten og de konkrete byggeprosjekter kan starte opp.

– I planarbeidet tok vi tidlig kontakt med reinbeitedistriktet og fikk tegnet inn trekkveiene på kartet ut fra deres beskrivelse. Det viste seg at dette ikke stemte med det offentlige reindriften-kartet, men ved den direkte kontakten fikk vi inn de riktige leiene fra starten. Vi har også utvidet plassen for trekkrutene over Store Skorovatn inn på land i tillegg det skulle være dårlig is ved flyttinger, og rutene både øst og vest for området ble ytterligere utvidet i forbindelse med mekling før endelig vedtak. En samlet og konsentrert hyttebebyggelse må avgjort være et stort pluss også for reindriften, i



Begge kommunene har gått svært aktivt inn for å bygge fjellbyen i Skorovas. Her er plangruppa med fra venstre: Rådmann Endre Skjervø og ordfører Stian Brekkvassmo, Namsskogan, ordfører Arnt Mickelsen og rådmann Ola P Tyldum, Røyrvik og Knut Berger.

forhold til spredt bebyggelse her & der slik det har vært tenkt tidligere. Nå vil reindriften kunne drifte videre stort sett helt uforstyrret også forbi Skorovas på tur mellom sommer og vinterbeite, sier Knut Berger i Namdalen Bruk AS.

– Vi er også innstilt på nær dialog i utbyggingsfasen for å unngå at aktivitet i området skal begrense flytting av rein og vi vil formidle informasjon til hyttekjøperne fortløpende om særlig forsiktighet når det er rein i området. Dette vil få spesiell fokus når det skal foretas flyttinger.

Direktøren og skogsjefen legger til at han håper reindriften vil benytte seg av næringspotensialet som vil oppstå med

folk med god betalingsvilje i området som helt sikkert vil være interessert i produkter og tjenester fra reindriften. Det vil være viktig at også reindriften legger til rette for at det skal bli noe å få kjøpt.

– Vi tror at reindriften i området også er positiv til at det skapes grunnlag for å opprettholde butikken i Skorovas med drivstoff og et godt vareutvalg. Denne ville mest sannsynlig blitt nedlagt nå dersom det ikke hadde blitt utvikling i området. Vi har veldig tro på at prosjektet vil få avgjørende positiv betydning lokalt i Skorovas, for kommunen og ikke minst også for reindriften, sier Knut Berger til slutt, fra sin base på Trones i Indre Namdal.



Jåehkere sijte - Østre Namdal reinbeitedistrikt er ikke glad for den kommende utbyggingen. Det vil bandlegge store areal, og medføre endringer i driften. Bildet er fra kalvemerking på Børgefjell.

REINDRIFTEN:

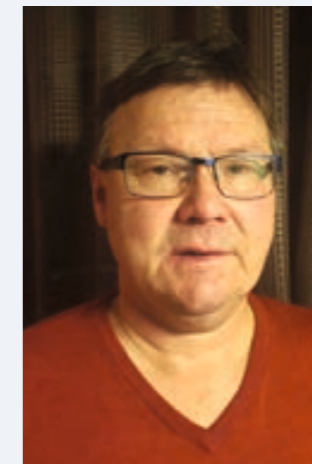
– Vi blir ikke hørt

Det sier Anders Jåma i Tjåehkere sijte (Østre Namdal reinbeitedistrikt) som hevder den kommende utbygging vil ramme reindriften hardt. Distriktet har ikke nådd frem i planprosessen med sine motargumenter, og har heller ikke blitt hørt.

Vi har gjennom hele den lange planprosessen forsøkt å fremme vår viten og driftserfaring fra området. Faktum er at det ikke er plass både til en slik storstilt utbygging og reindriften slik vi drifter i dag. For oss vil dette få store og langsiktige konsekvenser, vi må vel etter hvert legge om driften om vi ikke får bremsset utbyggingen og skalert den ned til et fornuftig nivå, sier Anders Jåma, som ser med dyp bekymring på den kommende utbygging av «Skorovas 2040».

Skorovas og det nærliggende distrikt er viktig for Tjåehkere sijte, det er godt beiteland for reinen, et viktig oppsamlingsområde og trekk- og flytteveiene mellom sommer og vinterbeite går her. I tillegg er det slakteanlegg og skillegjerde nært den kommende fjellbyen med inntil 1000 hytter.

– I planprosessen har vi i reindriften ikke kommet til orde. Det ble tidlig laget en konsekvensutredning som raskt konkluderte med at utbyggingen hadde små følger for oss. Vi protesterte på den, og en ny ble så laget, ikke så veldig mye bedre. Ingen ville lytte til vår lokalkunnskap fra området, ikke engang i selve meklingen fikk vi slippe til med vår mening og kunnskap fra generasjoner med reindrift, forteller Anders Jåma som er skuffet over både lokale og sentrale myndigheter som overkjører reinbeitedistriktet og helt klare urfolksrettigheter i denne saken. De vil nå vurdere juridiske skritt mot utbyggingsplanene.



Anders Jåma.

Det sørsamiske reinbeitedistriktet frykter nå at den kommende utbygging vil skje raskt. Med den kommer store folkemengder, nye ski- og scooterløyper og en mengde aktiviteter i fjellet og skogene rundt Skorovas, også i de viktige årsperiodene for reindriften. Det vil forstyrre og fortrenge reinflokkene til distriktet.

– Store områder vil bli ødelagt for reindriften, influensområdet

det på utbyggingen vil bli stort. For oss i reindriften vil det bety stor omlegging og kanskje reduksjon. Historien gjentar seg tydeligvis sier Anders Jåma som forteller at den gang gruva kom i gang på Skorovas etter krigen ble reindriften også fortrent.

– Våre fedre slet med støy og trafikk fra gruva fra 50-tallet og utover til gruva ble nedlagt i 1984. Reinen skydde området, og nå kommer en gigantisk hytteby som blir vårt problem.

Reindrift og bergverk i Røros-området



FOTO: RØROSMUSEETS ARKIV

Fra kobberverkene i Røros-regionen ble etablert på 1640-tallet har samene her levd side ved side med bergverkssamfunnene. Lite skriftlig dokumentasjon etter samenes virksomhet har derimot ført til en skjevhet i historieforståelsen.

Det finnes flere hundre hyllemeter med dokumentasjon om bergverksindustriens virksomhet i Røros-området. Derimot har det vært lite skriftlig dokumentasjon av samenes virksomhet, til tross for at det er slått fast at de har vært i området lenge før bergverksindustrien inntok Røros-regionen.

Rørosmuseet har gjennomført et omfattende arbeid for å belyse de historiske forholdene. I 2013 og 2014 fikk Rørosmuseet et tilskudd fra Reindriften Utviklingsfond for å gjøre undersøkelser i arkivene etter Røros Kobberverk og Meraker Brug A/S – Selbo Kobberverk.

– Formålet var å se om bergverksarkivene inneholdt saker om og med relevans for samene og reindriften, samt finne informasjon om forvaltningen av regionen som også har hatt relevans for samiske samfunnsforhold, sier konservator og prosjektleder Tone Rygg ved Rørosmuseet.

– Det ligger et mye arbeid bak funnene i dette arkivprosjektet. Antallet funn ble ikke veldig stort og flere av sakene har velkjente tema fra røroshistorien. Vi mener likevel at flere av sakene er interessante i forhold til forståelsen av

samvirket mellom den samiske befolkningen og bergverkssamfunnet.

På den andre siden er få funn også et resultat. Det er selvsagt ikke slik at fravær av dokumentasjon på samisk virksomhet i bergverksmateriale, betyr et fravær i rørosregionen. En slik slutning er for lenge tilbakevist med annet dokumentasjonsmateriale.

– Derimot kan en stille spørsmål ved i hvor stor grad det var et samvirke mellom industrisamfunnet og den samiske virksomheten. Materialet viser klare eksempler på kontakt mellom koppverkets folk og samene, samtidig som få funn også kan tyde på en nokså atskilt virksomhet mellom de to befolkningsgruppene, sier Rygg.



Samere med kjøreirein på Røros, desember 1916.

FOTO: IV. OLSEN, RØROSMUSEETS ARKIV

Skjevhet i historien

Reindriftssamene og bergverkene hadde sterke bruksinteresser i de samme områdene, og partene må ha vært i kontakt med hverandre igjennom århundrene.

– Samene har imidlertid ikke produsert skriftlig dokumentasjon knyttet til egen virksomhet, mens bergverkssamfunnene gjennom flere hundre år har produsert et omfattende arkivmateriale. Dette har ført til en skjevhet i historieforståelsen, fordi fortolkningen av historien svært ofte baseres på skriftlig dokumentasjon.

Det finnes skriftlige kilder der samisk virksomhet nevnes indirekte. Det er derfor ikke slik at det samiske er fraværende i røroshistorien. Det er likevel ingen tvil om at en bedre oversikt over dokumentasjonsmateriale vil gi det samiske en større plass i historieskrivingen.

– Prosjektet har derfor hatt som mål å finne dokumentasjon som gir grunnlag

for en bredere historiefortelling for regionen. Bl.a. kan nye opplysninger gi kunnskap om bakgrunnen for etablerte strukturer for reindriften i dag, forteller Tone Rygg.

Bergverksarkivene og grensedragningen

Bergverksarkivene er svært omfattende, særlig arkivet etter Røros Kobberverk som teller ca. 250 hyllemeter, og prosjektet har derfor ikke hatt som mål å gjennomgå arkivene i sin helhet. Det ble gjort nødvendige avgrensninger ved å sette hovedfokus på to utvalgte tidsperioder: 1740–50-tallet og 1880–90-tallet.

– Den første perioden var knyttet til grensedragningen mellom Norge og Sverige og grensekommisjonens arbeid. Grensedragningen mellom nasjonalstatene var en vesentlig strukturell endring for samisk befolkning i området. Det faktum at grensetraktaten mellom Danmark-Norge og Sverige av 1751 fikk et eget tillegg, den såkalte Lappekodisillen, tilsier at grensedragningen mellom Norge og Sverige på midten av 1700-

Om Rørosmuseet

Rørosmuseet ligger sentralt til i rørossamisk område, og har siden 1950-tallet arbeidet med samisk historie og kultur. Fra 2002 har museet hatt en egen fagstilling på området. Rørosmuseet har en fin dokumentasjonssamling av samiske gjenstander og foto, og arbeider kontinuerlig for å øke dokumentasjonen knyttet til sørsamisk kultur. På formidlingsområdet har museet bl.a. hatt en rekke midlertidige utstillinger og foredrag, og museets årbok *Fjell-Folk – Vaerien Almetjh* søker hvert år å utgi artikler knyttet til rørossamisk historie, og i noen tilfeller også på sørsamisk språk. En permanent utstilling om rørossamisk historie står høyt på museets prioriteringsliste.

tallet har hatt betydning for samenes reindrift i grenseområdet.

– Vi hadde derfor en forventning om at dette skulle gjenspeiles i arkivmaterialet. Dessverre klarte vi ikke å finne eksempler på det. I direktør Borchgrevink sin redegjørelse datert i april 1742 til oberst Johan von Mangelsen, f.o.m. 1743 norsk hovedforhandler i de svensk-norske grenseforhandlingene, fremkom imidlertid en opplysning om at samene for tiden ikke befant seg i trakten. Borchgrevink kunne derfor ikke rådspørre samene som vanligvis hadde tilhold her, om noen grensemerker øst for Røros, sier Tone Rygg.

Et av spørsmålene som melder seg er om samene ble hensyntatt i det hele tatt. En må ta i betraktning at dette var en nasjonal politisk sak, og Røros Kobberverks interesse var trolig å sikre nok ressurser til egen drift.



Reingjetere med reinflokk på Gjettønna på Røros. Bergstaden i bakgrunnen.

FOTO: IV. OLSEN, RØROSMUSEETS ARKIV

– Røros Kobberverk hadde nok som mål å drive så lønnsomt som til enhver tid mulig, og det er nærliggende å tenke at så lenge den samiske befolkningen ikke sto i veien for den utnyttelsen av naturressursene som verket var avhengig av, så hadde ikke kobberverket behov for noen formalisert kontakt med samene. Det kan like fullt ha vært kontakt av mer privat eller uformell karakter.

Velkjent med konflikter

Den andre perioden ble valgt med tanke på Lappekommissjonens arbeid fra 1889 og innføringen av reinbeitedistrikter i 1894. I denne perioden, 1880–90-tallet, er mengden av funn større og innholdet har relevans for å belyse samvirke mellom den samiske befolkningen og bergverkssamfunnet.

I denne perioden tar den norske stat grep om arealbruken i forhold til reindriften og innfører bl.a. reinbeitedistrikter som regulerer sterkt arealene for reindriftnæringa. Det er velkjent at det har vært konfliktsaker mellom kobberverk, bønder og samer, og arkivalia som omhandler eiendom og saker som har med jordegods, skog og forvaltningen av disse å gjøre, ble derfor gjennomgått. I tillegg til konfliktsakene, ble det også funnet en del andre saker som viser kontakt mellom bergverkssamfunnet og den samiske befolkningen, f.eks. der samer oppholder seg på bygseleiendommer eid av Røros Kobberverk, ordningen med sytingsrein og utlån av penger.

– Det kan i ettertid diskuteres om en skulle valgt andre tidsperioder for stu-

diet, nettopp fordi de to valgte tidsperiodene var så åpenbart relevante for den samiske befolkningen. Det ble likevel vurdert som en interessant innfallsvinkel, fordi en visste lite om bergverkenes rolle i forhold til den samiske befolkningen i denne perioden og ikke minst i forhold til det presset samene ble utsatt for i den siste perioden.

– I og med at prosjektet ikke har hatt rom for videre undersøkelser, kan vi ikke dra endelige konklusjoner ut av funnene, men de skaper et grunnlag for videre arbeid.

Reinkjøtt til nye høyder

Under Norges største matfestival var reinkjøtt det som trakk flest folk. Reinkjøttstandene har et stort trekkplaster på hele festivalen. Profesjonalitet og god markedsføring – og ikke minst gode produkter er med på å løfte reinkjøttet til nye høyder.

Tradisjonen tro gjennomførte Markedsutvalget for reinkjøtt og Innovasjon Norge ved Reinprogrammet omdømmetiltak for reinkjøttet under Norges største utendørs matfestival, Matstreif, på Rådhusplassen i Oslo 2–4. september 2016. I år var etterspørselen og interessen for reinkjøtt enda bedre enn i fjor.

– Det er så gledelig å se at reinkjøttbedriftene og vi som jobber med omdømmetiltak lykkes i vårt arbeid. Og vi må selvfølgelig ikke glemme reineieren, som gjør en fantastisk jobb for å bringe fram kjøttet. Vi ser at interessen for reinkjøtt er rekordstor på alle nivåer, forteller Atle Malinen fra Innovasjon Norge som er sentral aktør i dette arbeidet.

Festivalen har årlig om lag 200.000 besøkende, kjøpesterke matentusiaster, familier og bransjefolk. Og er en viktig arena for omdømmebygging, markedsføring og profilering av det unike reinkjøttet.

– Innovasjon Norge rekrutterer bedrifter til deltakelse og alle aktører som driver foredling inviteres med. I år var det 5 bedrifter som meldte interesse for deltakelse og 4 bedrifter ble invitert med, sier Malinen.

– Det var Skodi Rein, Stensaas Reinsdyrslakteri, Finnmark Rein og Arctic Rein & Vilt som alle stilte med entusiastiske



Noen av deltakerne under Matstreif.



FOTO: ATLE MALINEN

ambassadører, som sammen med 4 kokker lagde en flott utstilling og mini-restaurant med det beste av reinkjøtt fra hele Norge.

Omsetningen totalt de dagene standen var åpen ble omlag 500 000 NOK, noe som gjør reinstanden til den mest omsettende standen pr m².

Serverte reintapas

Varangerkokken Tor Emil Sivertsen og Svein Jæger Hansen fra Meyergården på Mo presenterte sammen med sine lærlinger flotte småretter som ble solgt som tapas. Hver bedrift stilte med sine foretrukne produkter som ble presentert på beste vis slik at de besøkende kunne få tips til hvordan lykkes med råvaren. Her ble alt fra flatbiff og indrefilet til pølser og hjerter presentert på profesjonelt vis til stor forlystelse for kundene.

Bedriftene delte på å drive restauranten i fellesskap, mens de fra egne ministands solgte egne produkter under egen merkevare.

– Formålet med deltakelsen er å øke oppmerksomheten til reinkjøttet, ved at bedriftene samles under felles merkevare «Rein – helten på vidda». Nettverksbygging mellom mennesker og bedrifter, inspirasjon og økt salg er andre effekter av deltakelsen.

– Bedriftene sier i evalueringen at de er svært fornøyd med deltakelsen og oppfordrer alle bedrifter til å vise interesse for slike arrangement forteller Malinen.

Nye muligheter i 2017

I 2017 arrangeres Matstreif i perioden 22.–23. september og Markedsutvalget for reinkjøtt og Innovasjon Norge ber alle interesserte sette av datoene allerede nå.

– Rekrutteringen starter over nyåret. Det gledelige med at festivalen blir 3 uker senere, er at bedriftene vil kunne stille med ferskt reinkjøtt, noe som er etterspurt under festivalen. Dette vil kunne løfte omsetningen til nye, enda større høyder, spår Atle Malinen.

Reindriften får hedersplass når samefolket feirer seg selv

Kongen og dronningen kommer. Statsministeren kommer. Nidarosdomen får innviet et samisk alter. Og hele Trondheim torg blir en eneste stor lavvo for å vise fram alt det fantastiske reinen har å by på. Tråantejubileet blir en storstilt markering av samefolkets kultur, historie og framtid.

6. februar 2017 er det akkurat 100 år siden det første samiske «størsmøtet» ble satt i Tråante. 100 år etterpå samles det samiske folket fra både Russland, Finland, Sverige og Norge til feiring og faglig og politisk utvikling. Hele denne uka er satt av til markeringen. Reindriftnæringen blir godt synlig.

Olav Tryggvason får skue ned på en gigantisk lavvo der han ruver 18 meter over Trondheim torg. Fra 6. til 8. februar vil tilreisende gjester og hele byens befolkning møte reineiere og duedtieutøvere som vil selge og vise fram tradisjonelt håndverk og det fabelaktige reinkjøttet.

Det er 26 påmeldte utstillere inne i teltet. Åtte av dem byr fram kjøttprodukter. Markedsutvalget for reinkjøtt og Oi Trøndersk Mat tilrettelegger dette arrangementet.

Lavvoen er så rommelig at den har kapasitet til å bespise mange samtidig. Det vil også være lukkede arrangementer der i løpet av de tre dagene lavvoen står.

Kraftfull markering av reindriften

– Tråantejubileet blir en sterk markering av hva samefolket står for. Da er reinkjøtt, håndverksprodukter og reindriftnæringen

politikk en sentral del av det vi ønsker å vise fram, sier leder Ellinor Marita Jåma i Norske Reindriftnæringens Landsforening (NRL).

For det blir reindriftnæringens framtid også. Tirsdag 7. februar åpner dørene for en todagers konferanse med deltakere fra både Russland, Finland og Sverige.

– Vi ønsker å se reindriften 100 år framover i tid og setter på dagsorden det vi mener er reindriftnæringens største utfordringer. Temaene for konferansen er rovvilt og arealinngrep. Håpet er at konferansen skal vedta et sluttokument som er et kraftfullt nordisk-russisk manifest for å sikre reindriftnæringen en gylden framtid, sier Jåma.

Utfordrer politikerne

Landbruks- og matminister John Georg Dale kommer. Han er ansvarlig for reindriftnæringens politikk og arbeider i disse dager med en melding til Stortinget om reindriftnæringens politikk som nettopp skal belyse framtida for reindriften i Norge.

Kommunial- og moderniseringsminister Jan Tore Sanner er invitert. Sanner har sektorovergripende ansvar for den

samiske politikken og ansvarlig for plan- og bygningsloven. Denne loven kommer ofte til anvendelse når det er snakk om å omdisponere arealer som benyttes som reinbeite.

– Det er mange som ønsker å utnytte arealene der reinen beiter til annen form for næringsutvikling. Enten det dreier seg om gruvedrift, vannkraft, vindkraft, kraftlinjer eller hytteutbygging, kan inngrepene i mange tilfeller være med å ødelegge eller forringe beiteområder eller trekkveier betydelig, sier Jåma.

Ressurskrevende oppfølging

– I tillegg er det svært ressurskrevende å følge med på alle planprosesser og komme med innspill i de utrolig mange høringene. Det skal noe til å ha kapasitet til å følge opp alle prosesser. Men det kan også få store konsekvenser å ikke komme med innspill, påpeker Elinor Jåma.

Også naturmangfoldsloven er vesentlig for forvaltningen av de 140 000 kvadratkilometer villmark som også er reinbeite. I tillegg til å ha ansvar for denne loven, er klima- og miljøminister Vidar Helgesen ansvarlig statsråd for rovviltpolitikken.

Meld dere på!

– Vi satser på å ha et program som inspirerer mange til å melde seg på. Det er satt av penger i reindriftsavtalen for å arrangere denne konferansen. Noe som også gjør at NRL vil kunne bidra med reisestøtte for lokallagene i NRL, sier leder Ellinor Marita Jåma.



Boazodoallu lea gudniguossin go sámi álbmot ávvuda iežas

Gonagas ja dronnet bohtiba. Stáhtaministtar bohtá. Nidarosdomen girkuvi vihahuvvo sámi áltár. Ja olles Troanddin gávpotguovddáš šaddá dego hirbmat stuora lávvun gos guossohuvvot buot herskobuktat maid bohccos juo sáhtta ráhkadit. Tråante-ávvudeapmi šaddá sámi álbmoga kultuvrra, historjjá ja boahhteáiggi ávvudeapmi.



Arrangementskomitéen for Norske Lappers Landsmøte i Trondhjem 6.–8. februar 1917. 1 Lisa Barrock, 2 Brita Brantfeld, 3 Sofie Mathiasen, 4 Malla Vesterfeld, 5 Kristine Stinnerbom, 6 Elsa Laula Renberg, 7 Ellen Lie, 8 Ellen Olsen, 9 Gunhild Granefeld, 10 Anna Andersen, 11 Maria Pedersen KILDE: TRÅANTE2017

Guovvamánu 6. beaivvi 2017 lea juste 100 jagi áigi go vuosttaš sámi «stuoračoahkkinn» dollojuvvui Tråanttes. 100 jagi manjel čoahkkana sámi álbmot fas ja sii bohtet Ruoššas, Suomas, Ruotas ja Norggas ávvudeapmái ja fágalaš ja politihkalaš áššiid ovddideapmái. Olles vahku lea várrejuvvon ávvudeapmái. Boazodoallu šaddá hui guovddážis ja oidnosis doppe.

Olav Tryggvason beassá čuččodit sajistis ja geahččat dan hirbmat stuora 18 mehtera alu lávu guvlui, mii ceaggá Tråante gávpotguovddážis. Guovvamánu 6. beaivvi rájes 8. beaivvi rádjái besset guossit ja gávpotássit deaivat boazodolliid ja duojáriid geat vuvdet ja čájehit árbevirolaš buktagiid ja albma buori bohccobierggu.

Lávvui bohtet 26 gálvofáluheaddji. Gávccis dain fáallet bohccobiergobuktagiid. Bohccobierggu márkánlávdegoddi ja Oi Trøndersk Mat doaimmahit dien lágideami.

Lávvu lea nu saddjái ahte doppe čáhkhet oallugat oktanis boradit. Dan golmma beaivvis go lávvu ceaggá das, galget maiddái leat priváhta, gitta lágideamit doppe.

Boazodoalu erenoamáš čalmustahttin

– Tråante-ávvudeapmi bohtá čielgasit čalmustahttin sámiálbmoga árvvuid. Dalle leat bohccobiergu, duodjegávvut ja boazodoalopolitihka guovddáš oassin das maid mii háliidit čájehit máilbmái, lohka Norgga Boazosápmelaččaid Riikkasearvvi jodiheaddji (NBR) Ellinor Marita Jåma.

Doppe lea áigi ja sadji maiddái boazodoalopolitihkkii ja boazodoalu boahhteáiggi digašallamii. Disttaga guovvamánu 7. beaivvi álgá guovtbeaivásaš konferánsa masa servet oasseváldit maiddái Ruošša, Suoma ja Ruota bealde.

– Mii háliidit geahččat boazodoalu 100 jagi ovddos guvlui ja ságastallat daid áššiid maid mii atnit leat boazodoalu stuoramus hástallussan. Konferánsaáššinn leat boraspiret ja areálamassimat. Mii sávvat ahte konferánsa sáhtášii mearridit loahppacealkámuša mii šaddá leat Davviriikkaid ja Ruošša oktasaš vuoibmás julggaštus mii sihkkarastá boazodollui čuvges boahhteáiggi, lohka Jåma.

Hástalit politihkkáriid

Eanandoallo- ja biebmoministtar John Georg Dale bohtá. Sus lea ovddasvástáduš ráđđehusa boazodoalopolitihka hárrái ja lea dál čállime Stuoradiggedieđáhusa boazodoalopolitihka birra, mii

galgá čuvget Norgga beale boazodoalu boahhteáiggi.

Gielda- ođasmahttinministtar Jan Tore Sanner lea bovdejuvvon. Sanneris lea sektorastideaddji ovddasvástáduš sámeapolitiikka hárrái ja ovddasvástáduš plána- ja huksenlága hárrái. Diet lánka lea ge dávjá guovddázis go lea sáhka eará doaimmaide geavahit boazoguoh- tuareálad.

– Leat oallugat geat háliidivčče ávk- kástallat boazoguohunareálad eará ealáhusdoaimmaide. Leažžá dál sáhka ruvkedoaimmas, čáhcefámus, bieggafá- mus, elfápmolinjjáin dahje bartahukse- mis, de sáhttet sisabahkemmat mángga oktavuodas leat mielde mearkkašatti lánká bilisteamme dahje vahagahttime guohuneatnamiid dahje johtingeain- nuid, lohka Jáma.

Resursagáibideaddji čuovvoleapmi

– Dasa lassin lea hui resursagáibideaddji čuovvut mielde buot plánaproseassain ja ovddidit cealkámušaid buot daid oallut gulaskuddamiidda mat leat. Galgá leat stuora kapasitehta nagodit čuovvolut buot proseassaid. Muhto dat sáhtta maiddái buktit stuora váikkusaid jus ii ovddit oainnuid ja cealkámušaid, deattuha Ellinor Jáma.

Maiddái luondušláddjivuođaláhka lea deatálaš dan 140 000 km² viiddu meahci hálddašeamis, mii maiddái lea boazoguohunenan. Lassin dasa go sus lea ovddasvástáduš dien lága hárrái, de lea dálkkádat- ja birasministtar maiddái ovddasvástideaddji stáhtaráđđi boraspi- repolitiikka hálddašeamis.

Bohtet seminárii!

– Mii áigut ráhkadit prográmma mii movttiidahtta oallugiid dieđihit iežaset seminárii. Boazodoallošiehtadusa bokte lea várrejuvvon ruhta dien konferánssa lágideapmái. Dat mearkkaša ahte NBR sáhtta juolludit mátkedoarjaga NBR báikkálaš servviide, lohka jodiheaddji Ellinor Marita Jáma.

Hva betyr Tråante – og hvorfor Tråante 2017?

«Tråante 2017» er for folk flest et nytt begrep. Tråante er også et fremmed ord, som mange lurer på betydning av. Tråante betyr Trondheim på sørsamisk, og Trondheim/Tråante

ligger midt i det sørsamiske området. Bakgrunnen for valg av jubileumsnavn til 100-årsmarkeringen er at samenes første landsmøte ble holdt i Metodistkirken i Trondheim, 6.–9. februar 1917.

Viiddis prográmma miehtá Tråantte

- Ávvuipmilbálvalus Metodistagirkus gosa maiddái Gonagasbára ja stáhtaministtar bohtet
 - Beaivváš sámi nátionálateáhtera ja Kringkastingsorkesterá ávvučájáhus Olavshállas
 - Ávvudit Elsa Laula Renberg gii lágidii vuosttaš sámi stuoračoahk- kima 1917:s
 - 4. Sámi parlamentarihkkárkonfe- ránsa
 - 21. sáme konferánssa
 - Sámi čuoiganmeasttirgillvut Gran- ásenis
- Die leat dušše muhtin doaimmat mat hervejit Tråantte gávpoga

guovvamánu nuppi vahkkus. Dát šaddet stuorámuš doalut dan rájes go gonagasbára sivdnidanávvuideami doalut ledje doppe mannan geasi.

Lea Tråantte gielda, ovttas Sámedikki- in, Lulli-Trøndelága fylkkagiieldain ja Davvi-Trøndelága fylkkagiieldain geain lea ovddasvástáduš lágidit Tråante 2017.

Dát ii leat dušše buot davviguovlluid sámi álbmoga oktasaš ávvudeapmi. Dat šaddá maiddái lullisámi kultuvrra deatálaš čalmustáhttin.

Storstilt program i hele Tråante

- Jubileumsgudstjeneste i Metodistkirken med Kongeparet og statsministeren til stede
- Jubileumsforestilling med Beaivváš Sámi Našunálateáhter og Kringkastingsorkesteret i Olavshallen
- Feiring av Elsa Laula Renberg som tok initiativet til det første samiske stormøtet i 1917
- Den 4. samiske parlamentariske konferansen
- Den 21. samekonferansen
- Samisk skimesterskap i Granåsen

Dette er bare noen av aktivitetene som vil prege byen som på samisk

bærer navnet Tråante andre uka i februar. Dette blir det største arrangementet i byen etter signingsjubileet for kongeparet i sommer. Trondheim kommune står sammen med Same- tinget, Sør-Trøndelag fylkeskommune og Nord-Trøndelag fylkeskommune om ansvaret for å arrangere Tråante 2017.

Ikke bare blir dette en storstilt markering av det samiske folk fra hele nordområdene. Det blir også en viktig synliggjøring av den sør-samiske kulturen.

CWD er ikke funnet på tamrein

Den dødelige hjortedyrsykdommen CWD ble for første gang i Europa funnet på en villrein våren 2016. Det er naturlig at det har vært et stort fokus på sykdommen og mange instanser er involvert for å overvåke situasjonen. CWD er ikke funnet på tamrein.

De fire første og så langt eneste tilfellene av CWD hos hjortedyr i Europa er påvist av Veterinærinstituttet. Ei reinsdyrsimle fra Nordfjella villreinområde i april 2016, ei elgku fra Selbu i mai 2016, en elg fra Selbu i juni 2016 og en villrein i Sogn og Fjordane i august 2016.

Tidligere har sykdommen forekommet i USA, Canada og Sør-Korea. Sykdommen er ikke påvist hos tamrein. Veterinærer, mattilsynet og forvaltning følger veldig nøye med situasjonen.

Overvåking av sykdommen er intensivert etter at de fire dyrene ble funnet. I perioden 2004–2005 har det vært undersøkt i overkant av 2000 hjortedyr uten noen funn. Etter at CWD ble kjent i Norge har det i slutten av november blitt undersøkt nærmere 9000 dyr. Av dette nærmere 1000 tamrein og det er ikke funnet noen individer som er smittet med CWD. Hittil er det undersøkt flest

Sykdomstegn

Tiden fra et dyr blir smittet til sykdommen bryter ut (inkubasjonstiden) er lang, trolig rundt to år, og sykdommen opptrer oftest hos 3–5 år gamle dyr. De mest fremtredende symptomene er vekttap og endret oppførsel som utvikles over uker og måneder.

I tillegg kan det observeres sikling, ukoordinerte bevegelser, repeterende



dyr fra de sørlige områdene. Det er også viktig at det samles inn prøver fra de nordligste delene av landet. Prøvene tas fra hodet til døde eller avlivede dyr. Fra tamrein er de aller fleste prøvene tatt fra slakteriene.

– Vi vet fra USAs erfaring at dette er en veldig smittsom sykdom som kan spre seg ganske fort. Hvis vi skal klare å begrense spredningen så må vi vite hvor utgangspunktet for sykdommen er og hvor den finnes. De påviste tilfellene er oppdaget litt tilfeldig og per i dag så vet vi ikke om det er flere steder i Norge som er positive.

– Det er derfor viktig å kartlegge situasjonen før vi gjennomfører en strategi for å enten prøve å bli kvitt sykdommen,



Kart som viser de to områdene i Norge der CWD er påvist.

ILLUSTRASJON: VETERINÆRINSTITUTTET

som er kanskje litt optimistisk, eller prøver å begrense spredningen, fortalte Seniorforsker ved Veterinærinstituttet, Sylvie L. Benestad under et seminar om problemstillingen tidligere i november.

Etter et sjukdomsforløp som varer fra noen uker til flere måneder, dør dyra. De kan også dø i forbindelse med akutte stresspåkjenninger i sjukdomsperioden. Ulike følgesjukdommer som lungebetennelse eller skader kan forkorte sjukdomsforløpet.

Prøvene tas fra hodet. Prøvene blir analysert på veterinærinstituttet i løpet av samme dag som prøvene kommer inn. Det er et mål om å undersøke 15 000 dyr i 2016.

Mattilsynet informerer:

Forbud mot flytting av hjortedyr over landegrensen

Det er ulovlig å flytte levende hjortedyr til utlandet. Det er krav om tillatelse fra Mattilsynet før levende hjortedyr kan innføres til Norge fra store deler av Sverige og deler av Finland.

Det er ikke tillatt å ta med rein fra Norge til Finland for å delta i sports- og kulturarrangementer.

Unntak fra utførselsforbudet for bl.a. tamrein og utførsel til slakteri:

Forbudet gjelder ikke for utførsel av tamrein som beiter på begge sider av grensen mellom Norge og Sverige og i områder i tilknytning til riksgrensen hvor norsk/finsk reingjerdekommissjon åpner for grensekryssende beiting.

Forbudet gjelder heller ikke for utførsel av hjortedyr direkte til slakteri i Sverige og Finland og transitt. Før utførsel er det krav om samtykke fra svenske og finske myndigheter. Dyrene som fraktes til slakt eller sendes i transitt, skal ikke ut av kjøretøyet under reisen.

Forbudet gjelder heller ikke for utførsel av rein til Sverige for å delta i sports- eller kulturarrangementer i visse områder i Sverige, dersom svenske myndigheter gir tillatelse til det. Dette betyr at den enkelte reineier må søke Jordbruksverket om tillatelse før utreise.

Unntak fra krav om tillatelse ved innførsel:

Det er ikke behov å innhente samtykke når rein flyttes til Norge fra Sverige og Finland i forbindelse med beiting, når hjortedyr sendes i transitt gjennom Norge og når hjortedyr sendes direkte til slakteri i Norge. Dette betyr at det er nødvendig å søke om tillatelse fra Mattilsynet for eksempel der rein skal reise til Norge for å delta i konkurranser eller returnere til Norge i god tid før hjemreisen etter deltakelse i konkurranser.

Forbud mot flytting av hjortedyr over fylkesgrenser uten tillatelse

Hvis du skal flytte levende hjortedyr over fylkesgrensen må du ha Mattilsynets tillatelse først. Mattilsynet kan gi tillatelse etter en vurdering om risiko for spredning av skrantesjuka.

Unntak for tamrein eller flytting direkte til slakteri:

Krav om tillatelse gjelder ikke for tamrein som krysser fylkesgrenser i samsvar med fastsatte beitebruksregler, eller ved tilbakeføring av tamrein som selv har krysset fylkesgrensen. Krav om tillatelse gjelder heller ikke for flytting av hjortedyr direkte til slakteri i Norge.

• fakta om CWD

■ Chronic Wasting Disease (CWD) er en prion-sjukdom som i flere tiår har vært kjent hos ulike hjortedyr i Nord-Amerika. Sjukdommen er nå også påvist hos to villrein og to elger i Norge.

■ CWD kjennetegnes ved gradvis tap av nerveceller i hjernen, neurologiske symptomer og avmagring, og ender alltid med døden.

■ CWD er en B-sykdom og forekomst av eller mistanke om CWD skal umiddelbart rapporteres til Mattilsynet.

■ Det finnes ulike typer av prionsjukdommer hos dyr og de mest kjente er skrapesjuka hos sau, kugalskap (BSE) hos storfe og CWD hos hjortedyr.

■ Smitte til menneske er ikke rapportert i forbindelse med skrapesjuka hos sau eller CWD hos hjortedyr. Det er ikke påvist noen sammenheng mellom skrapesjuka hos sau og CWD hos hjortedyr.

■ Utviklingen av prionsykdommer er knyttet til unormale foldinger av det cellulære prionprotein (PrP^c), et protein som normalt finnes i cellene. Kroppens egne enzymer greier ikke å bryte ned det feilfoldede prionprotein som dermed gradvis akkumuleres i, og ødelegger, nervecellene i hjernen.

■ Smitteoverføringen ved CWD kan skje gjennom direkte kontakt mellom syke og friske hjortedyr, eller indirekte ved at friske dyr kommer i kontakt med smittestoffet i miljøet (beite, infiserte kadaver).

■ Smittestoffet er påvist i spytt, urin og avføring fra smitta (syke) dyr. Prionene er svært resistente mot fysiske og kjemiske påvirkninger, og beite hvor syke dyr har oppholdt seg kan være smittefarlig i flere år.

Meldeplikt ved sykdom på hjortedyr

Dersom du ser hjortedyr som viser neurologiske eller adferdsmessige forstyrrelser eller er generelt svekket, skal Mattilsynet varsles. Det samme gjelder hvis dyr over 12 måneder har dødd eller blitt avlivet, og det ikke var til slakt som skal brukes til mat.

Dette kan enkelt meldes på Mattilsynets elektroniske skjema for innmelding av døde produksjonsdyr på internett eller på telefon **22 40 00 00**.

Kilder: matilsynet.no og Veterinærinstituttet

God tilgang på reinkjøtt

Sammenlignet med de siste årene er det i høst slaktet langt flere rein. Samtidig er gjennomsnittsvektene gått opp både på voksne dyr og kalver. Økt slaktning og økte vekter har bidratt til at tilgangen på norsk reinsdyrkjøtt er større enn på svært lenge.

Slaktestatistikk fra Animalia viser at det ved utgangen av november er slaktet 51 100 rein, mot 44 000 rein på samme tid i fjor. Høstens uttak utgjør 1 145 tonn reinkjøtt. Det var spesielt i september at det ble slaktet mer i år, mens slaktetallet for oktober og november er på nivå med fjorårets. Gjennomsnittlig slaktevekt for reinkalv hittil er 20,0 kg, mot en snittvekt på 19,2 kg på samme tid i fjor. For voksne dyr er slaktevekten hittil 34,3 kg, mot 33,1 kg i 2015.

På landsbasis er den gjennomsnittlige kvaliteten på reinkjøttet høyere enn i fjor.

Det lå 421 tonn reinkjøtt på lager per 1. november. Dette er 144 tonn mer enn på samme tidspunkt i fjor. Med en snittvekt på noe over 20 kilo tilsvarer dette 7–8 000 dyr.



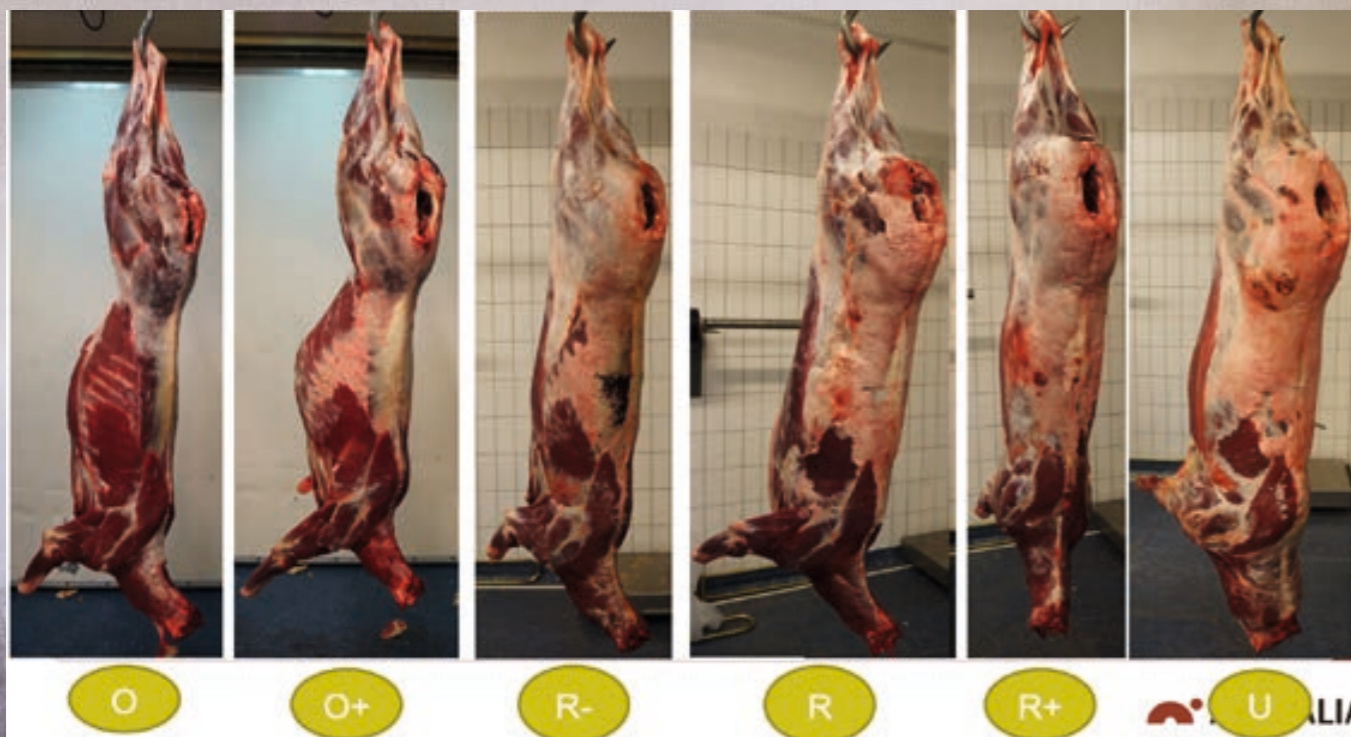
Julemat

Jon Anders Lifjell, som leder Markedsutvalget for reinkjøtt, er glad for at markedsrettet produktutvikling og utarbeidelse av oppskrifter for nye brukergrupper har gitt oppmerksomhet og økt forbruk av reinkjøtt de

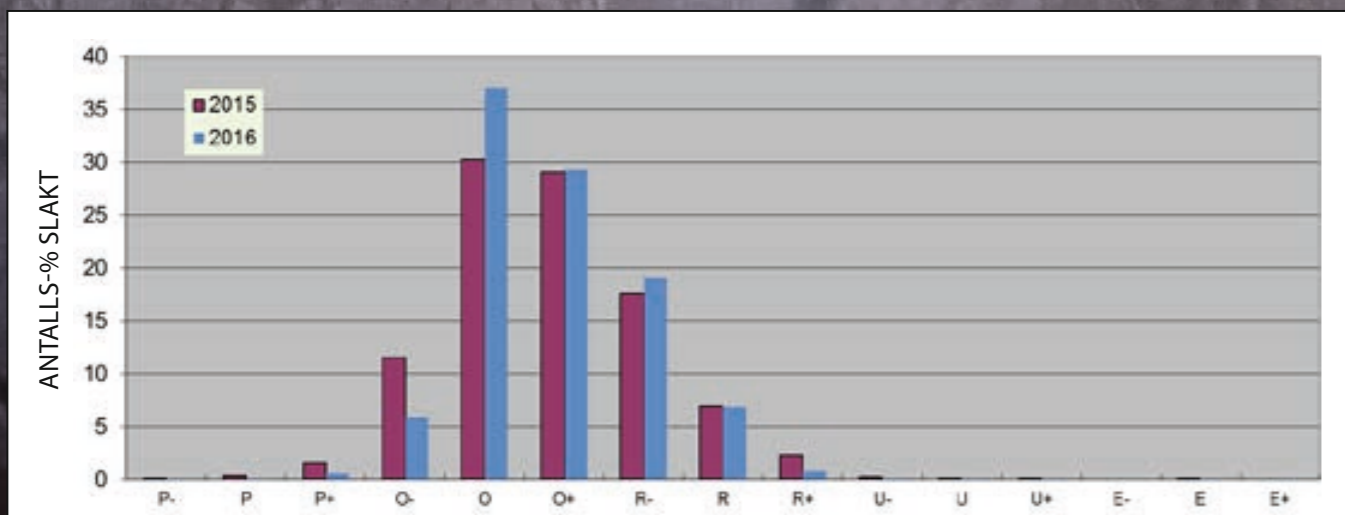
senere årene. – Økt slakteuttak i høst innebærer at ved inngangen til julen er tilgangen på reinkjøtt bedre enn på svært lenge. Dette lover godt for alle dem som ønsker norsk reinkjøtt på tallerkenen i jule- og nyttårshelgen, sier Lifjell.

God start for klassifiseringssystemet

Det nye systemet for klassifisering av reinslakt fungerer bra, mener leverandøren, Animalia. – Vi har vunnet noen erfaringer. Det vil ta tid å bygge tillit. Men alt i alt har det vært enklere enn overgangen var for de andre kjøttslagene for 20 år siden, sier fagsjef Morten Røe i Animalia.



Slakteklasser.



Fordeling av vektklasser: Figuren viser hvordan reinslaktene i de to første månedene av årets slaktesesong er fordelt på ulike vektklasser. Rundt 37 prosent er på O, 29 prosent på O+. Andelen R- er også klart høyere, mens vi ser at andelen O- er halvert fra rundt 11 prosent til drøye fem. (Kilde: Animalia)

Mer enn hvert tredje slakt er klassifisert til O. I fjor endte 30 prosent i denne klassen. Andelen O+ holder seg konstant, mens det relativt er flere slakt i den enda bedre R-. – Med både flere slakt, tyngre skrotter og høyere gjennomsnittlig klassifisering, er starten på årets sesong bedre enn fjorårets, sier fagsjef Morten Røe.



Fagsjef Morten Røe i Animalia.

Fra slaktesesongen 2015 ble klassifiseringssystemet Europ innført også for å klassifisere reinslakt. Det var en overgang fra å klassifisere på grunnlag av vekt til å bruke kjøttfylde som mål.

Animalia er faglig ansvarlig for klassifiseringen. Noen utfordringer har denne overgangen bydd på. Røe mener det likevel er all grunn til å være fornøyd. Og på lang sikt vil dette bety en forbedring for kvaliteten på kjøttet.

– Bedre sortering

– Det er skrotter med kjøttfylde og minst mulig bein som er etterspurt. Et system basert på vekt, gjør ikke noe skille mellom dyr med grov og fin beinbygging. Dyr med grov beinbygging har tilsvarende mindre kjøtt på skrotten innenfor samme vektklasse sier Røe. Han mener Europ er et klassifiseringssystem som stimulerer til å avle fram dyr med bedre egenskaper for kjøttfylde.

– Systemet er enhetlig og gir sammenliknbare resultater. Men når det premierer kjøttfylde, burde det inspirere til å arbeide for å gjøre reinen bedre, heve kvaliteten. Vi har sett en slik effekt for eksempel på lam, sier fagsjefen i Animalia.

Tilpassinger

– Overgangen fra et vektbasert system er gått bedre for reinslakt enn ved den samme overgangen til de andre kjøttslagene i 1996. Snittklassifiseringen for rein første året lå høyere enn for lam, sier Røe. Han viser til at tidligere erfaring har

vist at det i en overgangsfase er lettere å være streng enn å ikke være det.

– Første året for reinkalv innebærer en snittklasse på O+. For lam var de første året nede på rundt O-, forteller Røe.

Han viser til at selve det er gjort noen tilpassinger av selve klassifiseringen i løpet av det første året, men ikke verre enn man måtte regne med.

Det handler om tillit

Røe er ikke overrasket over at overgangen har bydd på noen utfordringer.

– Det har vært nybrottsarbeid både for oss og for reindriftsnæringen. Å få til et godt klassifiseringsopplegg handler i veldig stor grad om tillit og om åpenhet. Det krever tid å kunne bygge opp den tilliten mellom næringsutøvere og kjøttbransjen som er nødvendig for å takle den åpenheten som må til for å få til en god klassifisering, sier fagsjef Morten Røe.

Klassifiseringen fungerer bra

Andsvatn reinsdyrslakteri har kjørt klassifiseringen i to år. Reineier Lars Ante Oskal er en av eierne og godkjent klassifisør.

Oskal mener de små slakteriene er påført vesentlig merarbeid med den nye klassifiseringsordningen. Men at klassifiseringssystemet fungerer bra.

– Våre erfarer er at det er mer ressurskrevende med rapportering og oppfølging av systemet. Systemet i seg selv er bra og gir et korrekt bilde av kvaliteten på reinskrotten selv om den

kanskje ikke helt er tilpasset for rein. Men det følger noe mer byråkrati med ordningen, ett ekstra ledd i rapporteringssystemet og drifta vår, sier Oskal.

– Slike større endringer, som dette systemet var, rammer oss småskala bedrifter veldig hardt. Det blir en ekstra utfordring, kostnad og vi har en større ressursbruk. Med allerede pressede marginer og tid så bør det ikke komme for mange lovpålagte nye endringer i driften før at vi får problemer. Vi ser derimot nå etter to års erfaring med den nye klassifiseringsordningen at ting begynner å falle på plass hos oss.

Vi begynner å få gode rutiner nå sier Oskal.

Fast pris til reineier

– Slik vi har praktisert det hittil så har vi betalt reineier en fast pris uavhengig hvilken klasse reinen har hatt. I Troms er vi derimot heldige med at reinen generelt er i godt hold – og av jevn høy kvalitet som gir gode klasser. Derfor gir vi også reineieren en god pris for reinen, sier Oskal og legger til at rundt 2000 dyr hittil er slaktet i høst.

Rámida buot boazoeaiggádiid geat leat doahttalan boazolohkomearrádusa

Roser alle reineiere som har fulgt opp reintallstilpassingen

Finnmárkkus galgá boazolohku ain bissut alimus mearriduvvon logu dásis. – Galgá gánnáhit čuovvut mearrádusaid, lohká Boazodoallostivrra jodiheaddji Lodve Solholm.

2011:s mearridii Boazodoallostivrra alimus boazologu orohagaide mat eai lean ieža ožžon áigái dohkkehuvvon guohtundoaimaplána. Orohagaide main lei alit boazolohku, mearriduvvui 2012:s unnidanplána man mielde juohke siida galggai unnidit iežas boazologu dihto proseantameriin. Unnidanplána galggai leat loahpalaččat čadahuvvon boazodoallojagi 2014/2015 mielde.

Jagi 2016 boazodoalldieđáhusa logut čájehit ahte eanas orohagain leat dál mearriduvvon boazologut. Nuppi jagi juo lea Finnmark boazolohku bissume mearriduvvon dásis. Golbma siidaoasi leat dieđihan alldiineaset eambo bohccuid go sis lea lohpi atnit.

Buorre dássedeaddu

– Dál lea deatalaš ahte boazolohku bissu dien dásis. Sii geat oskkáldasat, muhto árvvusge eahpádusaid čađa leat čuvvon mearrádusaid, eai galgga vásihit ahte sii dan geažil vaháguvvet ruđalaččat. Dat galgá gánnáhit doalahit boazologu mearriduvvon dásis, lohká Solholm.

Son čujuha dasa ahte Stuoradiggi lea rievadan boazodoalloga nu ahte hálddahus galgá sáhttit duohtandahkat dien áigumuša.

Boazodoalldirektevra Trond Aarseth Finnmarkku Fylkkamáneámmáhis dajai skábmamánu álggus Altaposten aviisii ahte son ballá ahte spekulánttat vuitet. Son balai ahte sii geat leat leamaš oskkáldasat, masset luohttámuša vuogádahkii.

– Mii fertet sihkkarastit luohttámuša

Lodve Solholm ipmirda balu ja lohká ahte son áigu dahkat maid sáhtta Boazodoallostivrras dasa ahte luohttámuš vuogádahkii bisuhuvvo.

– Mii fertet sihkkarastit ahte sii geat leat váldán vuostá dan noadi maid boazologu heiveheapmi lea mielddisbuktán, eai oáččo liige noadi dan geažil go bargoguoimmit eai čuovo iežaset geatnegasvuodaid. Dat mearkkaša ahte mii čuovvut dárkilit daid siiddaid main lea alit boazolohku go sis lea lohpi atnit, lohká Solholm.

Alit boazolohku gaskaboddosaččat

Go Boazodoallostivrra mearridii alimus boazologuid orohagaide, de ožžo muhtin orohagat gaskaboddosaččat mearriduvvot boazologu mii lea alit

go maid eiseválddit ledje defineren ekologalaččat dohkálažžan. Álgovuorus lei dat jurddašuvvon guovtti jahkái, 2013 rádjái. Dasto lea diet gaskaboddosaš mearrádus guhkiduvvon guovtte gearde ain guovtti jahkái hávális. Mannan čavčča mearridii Boazodoallostivrra ahte diet spiehkastatmearrádus ii šat guhkiduvvo. Boazolohku juohke kvadráhtta-kilomehtera nammii lea sakka badjelis go dat mii adnojuvvo bealuštahttin.

Boazoeaiggádat geaidda dát guoská, leat bovdejuvvon evttohit guohtundoaimaplána mii čájeha man olu sii ieža jurddašit orohaga gierdat. Jus dakkár evttohus ii boađe, de lea Boazodoallostivrra duohken mearridit váldet go sii badjelasát boazologu mearrideami.

Boazolohku ferte bissut

Boazodoallostivrra jodiheaddji ii áiggo ovdalgihtii cealkit maide Boazodoallostivrra áššegieđahallama hárrái, muhto dovddaha goit ahte su oaidnu lea ahte lea buohkaide ávkin doalahit dan dássedeattu mii odne lea boazologu ja guohtuneatnamiid gaskka Finnmarkkus.

– Sihke njuovvandeattut ja hattit čájehit oalle čielgasit ahte dál lea boazolohku bures heivehuvvon guohtuneatnamiid-da ja ahte dat lea buohkaide buoremus. De lea Boazodoallostivrra bargu lágidit dilálašvuodaid dasa ahte buot boazodoallit galget sáhttit oazžut iežaset oasi árvohákkamis, lohká Lodve Solholm.

Reintallet i Finnmark skal fortsette å ligge på nivå med øvre fastsatte reintall. – Det skal være lønnsomt å følge bestemmelsene, sier lederen i Reindrifststyret, Lodve Solholm.

I 2011 vedtok Reindrifststyret øverste tillatte reintall for alle distrikter som ikke hadde kommet fram til en godkjent beitebruksplan. For de distriktene som hadde et høyere reintall, ble det i 2012 vedtatt en nedtrappingsplan der hver siida måtte redusere sin flokk med like mange prosent. Nedtrappingsplanen skulle være endelig gjennomført ved utløpet av reintallsåret 2014/2015.

Tallene fra Melding om reindrift for 2016 viser at de alle fleste distriktene ligger innenfor bestemmelsene. For andre år på rad er ganske godt samsvar mellom øvre fastsatte reintall og faktisk oppgitt reintall i Finnmark. 3 siidaandeler oppga flere dyr enn de har anledning til å ha.

God balanse

– Nå er det viktig at denne balansen i reintallet, blir opprettholdt. De som lojalt og sikkert etter betydelig tvil, har fulgt opp bestemmelsene, skal ikke oppleve at de taper penger på dette. Det skal være lønnsomt å bidra til å holde på den størrelsen på reinflokken som er bestemt, sier Solholm.

Han viser til at Stortinget har gjort endringer i reindrifstloven som skal sette forvaltningen i stand til å følge opp denne intensjonen.

Reindrifsdirektør Trond Aarseth hos Fylkesmannen i Finnmark sa til Alta-posten tidlig i november at han frykter for at spekulantene blir vinnerne. Han er redd de som har vært lojale, mister tilliten til systemet.

– Vi må sikre tilliten

Lodve Solholm forstår bekymringen og sier han vil gjøre det han kan i Reindrifststyret for å bevare tilliten til systemet.

– Vi må sikre oss at de som har tatt belastningen en gang med å tilpasse reintallet, blir pålagt en ekstra belastning fordi kolleger ikke har fulgt sine pålegg. Det betyr at vi kommer til å følge tett opp de siidaene som har et høyere reintall enn de har anledning til, sier Solholm.

Midlertid høyere reintall

Da Reindrifststyret gjorde sine vedtak om øverste fastsatte reintall for hvert distrikt, fikk noen distrikter midlertidig fastsatt et reintall som var høyere enn det som var definert av myndighetene som økologisk forsvarlig. I utgangspunktet var det snakk om to år til 2013. Så er disse midlertidige tallene videreført i to nye toårsperioder. I høst besluttet Reindrifststyret å ikke fornye denne unntaksbestemmelsen. Reintettheten



Leder i Reindrifststyret Lodve Solholm.

målt i antal rein per kvadratkilometer ligger godt over det anbefalte.

Reineierne dette dreier seg om er invitert til å lage et utkast til beitebruksplan som viser hva de mener er et bærekraftig reintall i distriktet. Hvis ikke et slikt forslag foreligger, blir det opp til Reindrifststyret å avgjøre om det overtar ansvaret for å fastsette reintall.

Reintallet må ligge fast

Reindrifststyrets leder vil ikke foregripe behandlingen i Reindrifststyret, men han gjør det klart at det er i alles interesse å opprettholde den balansen som er i dag mellom reinflokkens størrelse og beitegrunnlaget i Finnmark.

– Både slaktevekter og priser indikerer nå ganske tydelig at en god balanse mellom dyretall og beitegrunnlag er til alles beste. Da er Reindrifststyrets oppgave å legge til rette for at alle reindrifstutøvere skal kunne ta ut sin tilmålte del av verdiskapingen, sier Lodve Solholm.

300 gram reinkjøtt til hver nordmann

Med flere vellykkede kampanjer har Markedsutvalget for reinkjøtt, skapt god oppmerksomhet om reinkjøttets unike kvaliteter. Du har helt rett om du synes det har vært en del fokus på reinkjøtt det siste året. Synliggjøring på TV, web-TV, digitale bannere og i sosiale medier har, sammen med en godt besøkt stand under Matstreif i Oslo, bidratt til fokus på rein.

Tida rundt samefolkets dag er et svært gunstig tidspunkt for profilering av reinkjøtt, da perioden er fri for sesong- og høytidsfokus med mange konkurrerende råvarer. Til samefolkets dag i år fikk Markedsutvalget MatPrat til å produsere filmen *300 Instagram*. Filmen bygger verdier rundt norsk reinkjøtt.

– Det er kun 300 gram reinkjøtt per innbygger i Norge per år, noe vi ønsket å få frem. Folk bør skjønne hvor heldige vi er som har en så unik råvare, forteller prosjektleder for reinkjøtt i MatPrat, Ragnhild Kolvareid. Det var viktig for oss å inkludere både mottaker og avsender inn i produksjonen.

At det kun er 300 gram reinkjøtt ble i filmen visualisert av 300 bilder samlet inn via verdens mest populære gram: Instagram. Gjennom sosiale medier ble alle invitert til å sende inn egne bilder, alt fra flotte øyeblikk i norsk landskap, til bilder fra reindriften og fra måltider med reinkjøtt. Filmen er satt sammen av 300 bilder sendt inn til instagramprofilen @300insta – både fra forbrukere og fra folk i reindriften. Skulle du mot formodning ikke ha fått med deg filmen, finn den på matprat.no.



Ragnhild Kolvareid fra Matprat konstaterer god respons etter reinkjøttkampanjene.

God stemning og gode resultater

Målet med filmen var å bygge verdier rundt reinkjøttet gjennom å vise til noe av det beste Norge har å by på: reinkjøtt. Målgruppen til alle MatPrat-kampanjer er forbrukere i aldersgruppen 18–40 år, med en visshet om at øvrige målgrupper også nås. Filmen hadde de beste plasseringene på TV2 i perioden rundt 6. februar, og i samme periode ble det annonsert med tilhørende materiell på web og i sosiale medier.

Kampanjen som ble kjørt, med 300 Instagram i spissen, fikk meget gode

resultater i målingene som ble gjort samefolkets dag. Filmen traff særlig de yngste forbrukerne.

– Et mål for hvor vellykket en kampanje har vært, er å se på hvor mye trafikk vi får inn til matprat.no. For denne kampanjen hadde vi en økning med 27 prosent på matoppskrifter med reinkjøtt, sammenlignet med året før. Det er bra, forklarer den entusiastiske Kolvareid.

MatPrat hadde også en digital kampanje rundt påsketider, hvor profilfilmen ble



Markedsføring av et knapphetsgode. Hvis hele Norges befolkning handler reinkjøtt til ett måltid er lagrene tomme – på én dag.

vist på web-TV. Nye, fristende oppskrifter ble utviklet til matprat.no. Også denne kampanjen ga svært gode resultater.

Gjenoppskrifter med reinkjøtt

I høst har reinkjøtt på matprat.no vært et del av konseptet «gjenoppskrifter». En gjenoppskrift er to retter, med utgangspunkt i samme ingredienser, som hjelper forbrukere med å kaste mindre mat. Konseptet ble lansert i februar 2016 og

ble så godt mottatt at MatPrat løftet det frem i høst også.

Vellykket samarbeid

Resultatene som foreligger de siste årene, viser at Markedsutvalgets bruk av MatPrat som samarbeidspartner gir fantastiske resultater. Profilfilmen *300 Instagram* har hatt en god effekt, og vil bli det bærende elementet i kommunikasjonen også i 2017.

Slik markedsføres reinkjøtt

- Markedsutvalget for reinkjøtt skal sikre norsk reinkjøtt positiv oppmerksomhet, bidra til verdiskapning og økt salg, og formidle markedsrelevant informasjon. Alle aktører i markedet for reinkjøtt skal dra nytte av dette arbeidet.
- Markedsutvalget for reinkjøtt kjøper tjenester hos MatPrat, Opplysningskontoret for egg og kjøtt. MatPrat er trolig det største kompetansmiljøet på dette feltet i Norge, og benytter sin kompetanse om forbruk av kjøtt og egg, til generisk markedsføring. De leverer matinspirasjon, -informasjon og -kunnskap.
- Hvert år i tida rundt samefolkets dag, påske, ved slaktestart på høst og rundt juletidene gjennomfører Matprat kampanjer for reinkjøtt på oppdrag fra Markedsutvalget
- Besøk matprat.no og følg MatPrat på Facebook, Instagram, YouTube og Twitter, og du ser forslag til mange spennende måter å tilberede reinkjøtt på.

Ny stortingsmelding om reindriften

Det arbeides med en ny stortingsmelding om reindriften. Etter planen skal meldingen foreligge og behandles i Stortinget i vårsesjonen i 2017. Fra Landbruks- og matdepartementet sies det at meldingen er godt i rute, og det pågår nå konsultasjoner med Same-

tinget og NRL (Norske Reindriftssamers Landsforbund).

Allerede senere i vinter 2017 vil rammene rundt den nye stortingsmeldingen om reindriften her i landet foreligge, slik at den kan behandles

av Stortinget våren 2017. Økonomisk bærekraft skal fremmes og prioriteres i den nye meldingen.

Det er knyttet stor spenning til den kommende meldingen fra departement og regjering.

Fylkesmannen i Finnmark

Den viktigste erfaringen
Fylkesmannen i Finnmark har gjort seg etter drøyt to år med reindriftsforvaltning er hvor ressurskrevende denne forvaltningen er. Dette henger til dels sammen med reintallsproblematikken i deler av Finnmark.

Fylkesmannen har den tyngste forvaltningskompetansen på fylkesnivå. Det er ingen tvil om at omorganiseringen har styrket forvaltningskompetansen i reindriftsavdelinga. Reindriftsavdelinga bidrar også til å øke kompetansen om reindrift ved øvrige avdelinger i embetet. Men omstillingen har vært arbeidskrevende kan Trond Aarseth avdelingsdirektør for reindrift hos Fylkesmannen i Finnmark fortelle.

– Våre utfordringer er i større grad knyttet til kapasitet enn til våre ulike roller. Stadig nye oppgaver blir tillagt Fylkesmannen, dels ved overføring fra overordnet nivå og dels gjennom nye krav til forvaltningen eksempelvis beredskapsplaner, risikovurderinger og utredninger. Forteller avdelingsdirektør for reindrift Trond Aarseth.

Fylkesmannen i Finnmark forvalter 70 % av reindriften i Norge, og har i tillegg tunge oppgaver som vedlikehold av over 300 km grensegjerde, omfattende reintellinger, reinpramming og utarbeiding av bruksregler for fellesbeitedistriktene i Indre Finnmark.

– Vi disponerer imidlertid bare 40 % av bevilgningene til Fylkesmennenes reindriftsforvaltning. Konsekvensen er at det ikke er kapasitet til å jobbe med

utviklings- og veiledningsprosjekter som kunne bidratt til utvikling av en mer bærekraftig reindrift.

Desentralisert

Avdelingsleder Trond Aarseth har kontor i Vadsø og kontorene i Karasjøk og Kautokeino har holdt samme bemanning som før omorganiseringen. Den desentraliserte organiseringen medfører derimot noen utfordringer. Dette gjelder i forhold til arbeidsfordeling, intern kommunikasjon og oppbygging av etatkultur.

– Som forvaltningens førstelinjetjeneste er det imidlertid viktig med tilstedeværelse i de mest sentrale reindriftsområdene. Samtidig er det viktig med den daglige kontakten med de øvrige deler av embetet. Derfor er dagens organisering den mest hensiktsmessige, sier Trond Aarseth.

Noen utfordringer

– En vesentlig utfordring med forvaltningen av reindriften, er at vi i for liten grad greier å opptre forutsigbart og langsiktig. Reintallet er vår største utfordring i Finnmark, og vi kommer ikke i mål med reduksjonsprosessen før den enkelte utøver er trygg på at det vil lønne seg å redusere. Og at de som ikke reduserer frivillig blir tvunget til det. Den tryggheten er vi ikke i stand til å gi utøverne i dag, og konsekvensen er at utøverne posisjonerer seg for ikke å risikere å bli tapere i prosessen, forteller Aarseth.

Arealsakene

Hos fylkesmannen er arealforvaltningen samordnet med alle avdelinger. Etter omorganiseringen har reindriften kommet med i et eget planforum hvor arealsaker diskuteres. Dermed får reindriften fremmet sine interesser og økt



Avdelingsdirektør Trond Aarseth.

sin kompetanse om arealforvaltning og plan og bygningslov.

– Den nye organiseringen har medført at Fylkesmannen har måtte vektlegge reindriftsinteressene i større grad enn tidligere i forhold til øvrige faginstanser ved embetet. Når det gjelder arealsaker, viser deg seg at frykten for at reindriften arealvern ville bli svekket, har vist seg å være ubegrunnet. Reindrift er den interessen som medfører desidert flest innsigelser fra Fylkesmannens side, og jeg har ikke opplevd å bli overprøvd i viktige saker for reindriften, sier Aarseth.

– I tillegg er vår behandling mer profesjonell enn områdestyrenes i og med at Fylkesmannen innehar sterk planfaglig kompetanse. Vi gjør en grundig vurdering av alle saker uavhengig av om distriktene har uttalt seg og hva de har uttalt. Vi har også møter med distriktene i tunge arealsaker, sier Aarseth.

Fylkesmannen i Nordland

I Nordland er tilbakemeldingene at omorganiseringen i hovedsak oppfattes som positivt administrativt sett. Men det har medført mer prosessarbeid, nye arbeidsområder og mer samhandling internt. Samtidig oppleves avstanden til reindriften som noe større.

Etter tre år med «ny» forvaltning i reindriften har fylkesmennene gjennomført en vurdering av den nye organiseringen av reindriften på fylkesnivå. Siden den nye organiseringen ble iverksatt 1. januar 2014 begynner nå brikkene for ny forvaltning å falle på plass.

Hos Fylkesmannen i Nordland er reindriftsforvaltningen organisert som en egen seksjon på landbruks- og reindriftsavdelinga. Dette skiller seg fra andre embeter som har valgt andre former for organisering.

Et hovedprinsipp med omorganiseringen var at forvaltningen skulle frigjøre ressurser, være mer effektiv og forenklet.

– Nye og flere saksområder er derimot tilført medarbeiderne. Her kan vi nevne intern samordning, kommunedialog, mer dialogarbeid i saker som berører landbruk og reindrift, kontrollarbeid, næringsutvikling, ansvar for informasjon- og kommunikasjonsarbeid på hjemmesiden til Fylkesmannen og større fokus og arbeid i forhold til rovilt, forteller Ing-Lill Pavall hos Fylkesmannen i Nordland.

Er mer effektiv

– Omorganiseringen har vært mentalt krevende for alle som er berørt. Det tar tid å finne sin plass i en ny organisasjon og

tilpasse seg nye rutiner og tenkemåter. Det er ikke sikkert vi ennå kjenner alle konsekvensene av omorganiseringen. Det gjelder både for de ansatte, og resten av embetet og reindriftnæringa.

– Erfaringene er at vi sparer en del ressurser ved bortfallet av områdestyremøtene, møtekostnader og arbeidet etter møtene. Men saksbehandlingen må vi gjøre uansett, men det er enklere å overholde høringsfristene.

Det er fordeler med å tilhøre en stor avdeling og et større tverrfaglig miljø. Kan nevne kontrollarbeid, dialog mellom landbruk og reindrift og næringsutvikling.

Samarbeid med Troms og Nord-Trøndelag

Fylkesmannen i Nordland bruker mye ressurser på å samordne saker i den delen av Nordland fylke som tilhører Troms reinbeiteområde og den delen av Nordland reinbeiteområde som ligger i Nord-Trøndelag fylke. I praksis behandles slike saker av to embeter.

En fordel er at vi nå har fått en bedre kartløsning etter at vi ble knyttet til fylkesmannen.



Reindriftenes kunnskap om plan- og bygningsloven og annet relatert lovverk er varierende i reindriften. Noen har god kunnskap og følger opp kommunale og fylkeskommunale planprosesser.



Underdirektør Ing-Lill Pavall på Landbruks- og reindriftsavdelinga hos Fylkesmannen i Nordland. FOTO: FYLKESMANNEN I NORDLAND

– Felles for alle reinbeitedistriktene har svært begrensede ressurser til å følge opp planprosesser. Det er få personer i distriktene til å utføre den daglige reindriften. Derfor er det stort sett distriktslederen som må følge opp planprosesser på fritida etter jobben er unnagjort på fjellet.

I Nordland har det de siste årene vært en stor og økende aktivitet på utmarksarealene. Det er over 500 dispensasjonsaker på høring i Nordland i året. I tillegg 130 arealplaner, kraftverk, nydyrkingsaker, landbruksveier, mm. Det er ressurskrevende å følge opp disse.

– I tillegg bruker et distrikt arealer som ofte strekker seg over flere kommuner. Ett av distriktene strekker seg over 9 kommuner. Dette krever en inngående saksbehandling og involvering av mange aktører i en planprosess.

Kommunene må bli flinkere

– Reindriften føler de ikke blir hørt når kommunene planlegger hva arealene i reinbeitedistriktene skal brukes til. Dette er et faktum kommunene og reindriften må ta inn over seg.

Det sier Karen Anette Anti som leder et banebrytende prosjekt som involverer forvaltning og reindrift i Troms.

Kommunedelplan, fylkesplan, reguleringsplan, dispensasjonssøknad, arealplan, konsekvensutredning, veiplaner, ekspropriasjon. Det er tunge, byråkratiske dokumenter og bestemmelser som reindriften må ta stilling til. Men tiden og arbeidskapasiteten strekker ikke til.

– En reineier ønsker primært å drive med rein på tradisjonelt vis. Med dagens samfunnsutvikling stilles andre krav sammenlignet med tidligere tider. Det forventes at det svares innen gitte frister samtidig som det forventes at reineier øyeblikkelig henter rein som er på steder de ikke skal være, eksempelvis i innmark. Dersom reindriften ikke makter å møte samfunnets behov, så vil de bli den tapende part i arealsaker, sier Anti.

– Reindriften straffes for sin manglende evne – eller kapasitet til å gi gode og presise beskrivelser av sitt behov. Offentligheta mangler kunnskap og evne til å inkludere reindriften i et tidlig stadium av planprosessen. Ofte kommer reindriften ikke til ordet i prosessen. Og kommer man til ordet så er det på et alt for sent tidspunkt. Her må noe gjøres og god dialog og gjensidig forståelse kan være nøkkelen til dette sier Anti.

Samfunnets krav

Tap av beitearealer er en av de store, utfordringen reindriften har i Norge.

– Arealene fragmenteres så fort at reindriften nesten ikke klarer å henge med. Slik situasjonen er i dag, klarer ikke reindriften å være en tilstrekkelig premissleverandør i den kommunale

samfunnsplanleggingen, og gi gode nok tilbakemeldinger. Reindriften innehar ikke de ønskede ressursene. De negative konsekvensene av arealinngrep, burde være vel kjent for de fleste.

Et eksempel på dårlig planlegging, er at det årlig foreligger 250–300 reguleringsplaner i Troms. I tillegg til 5–600 dispensasjonssaker.

– Det sier seg selv at det er en umenneskelig og umulig oppgave for reindriften å håndtere alene. Reindriften utøver er avhengig av forutsigbarhet i kommunenes arealdisponering, det er et håp at gode nye distriktsplaner skal bidra til dette. Derfor er det etablert et prosjekt som skal ta tak i disse utfordringene, forteller prosjektleder Karen Anette Anti.

Reindriften må tidlig på banen

Kommunene må i kommunal planlegging være bevisst på at det er sammenheng mellom framtidig samfunnsutvikling og arealbruk. Planstrategien danner grunnlaget for kommunenes langsiktige utviklingsretning. Det er viktig at denne utviklingen også skal ivareta reindriften. Dårlig håndverk i kommuneplanene medfører ekstraarbeid og er kilde til senere arealkonflikter.

Når de kommunale planstrategier har involvert reindriften i en tidlig fase så er dette et verktøy for tidlig konflikthåndtering. Dette har ikke kommunene hittil vært god til. Reindriften har ofte kommet alt for sent inn i planprosessen, etter at alle planer er lagt, og politiske prosesser gjennomført.

– Dette kan vel være grunnen til at reindriften alt for ofte er blitt beskyttet for å sette en stopper for samfunnsutviklingen. Hvis reindriften hadde blitt involvert i



Prosjektleder Karen Anette Anti. FOTO: PRIVAT

startfasen i den kommunale arealplanleggingen, så hadde kommunen hatt bedre forutsetninger for å kunne imøtekomme de ulike partenes interesser i den videre planleggingen, forteller Anti.

– Slik situasjonen er i dag, kommer reindriften inn i prosessen like før gjennomføring skjer, og reindriften setter da en stopper for planen. Sånt vet man av erfaring, skaper store konflikter i lokalsamfunnet, sier Anti.

– Det vi raskt så i prosjektet er at kommunene mangler kompetanse om reindriften i sin kommune. I tillegg drives reindriften over flere kommuner og kanskje over mot nabolandet eller nabofylket. Dette skaper ekstra store utfordringer også for kommunene. For å få en mer helhetlig og oversiktlig planlegging, bør kommunene i fremtiden vurdere å løfte blikket og tenke interkommunalt, forteller prosjektlederen.

REINDRIFTA:

Må lage gode presise distriktsplaner

Plan- og bygningsloven er den sentrale loven i forhold til forvaltningen av reinbeiteområdene. Og et viktig virkemiddel for sikring av reindriften. Loven pålegger kommunene å ta hensyn til reindriften. Men det forutsetter også at reindriften selv kommer på banen.

Dette skal gjøres gjennom å utarbeide og presentere gode distriktsplaner som kommunene i neste omgang, må ta stilling og forholde seg til.

Distriktsplanene skal bedre kommunikasjonen mellom reindriften og offentlige myndigheter. Den skal kommunisere at reindriften i tillegg til å være en rettighetshaver også er en næringsaktør, som bidrar til næringsmessig mangfold i sine lokalsamfunn.

– I følgerapporten «Verdikjedeanalyse av reindriften i Troms», fremkommer det at Reindriften årlig bidrar med 50 millioner i lokal verdiskapning i Troms. Reindriften er en betydelig næringsaktør, det må kommunene ta inn over seg, sier Anti.

Det er et paradoks, at samtidig som reindriften bidrar stort lokalt, er arealinngrepene i noen kommuner så store, at

reindriften til stadighet må omstille seg, for å forsøke å finne måter å tilpasse seg inngrepene på. Normaltilstand for næringa her, er omstilling, som reindriften selv må bære byrdene av.

Må tilføres ressurser

Distriktsplanene skal beskrive reindriften næringa for kommunene, og beskrive de nødvendige premissene for å kunne drive reindrift. Men reindriften mange steder, mangler økonomiske og menneskelige ressurser til å utarbeide distriktsplanene.

– Konsekvensen er dermed, at man mister muligheten til å være en premissle-

Kommuneprosjektet er et pilotprosjekt som varer ut 2016. Det er et samarbeid mellom Fylkesmannen i Troms, Målselv kommune og Troms reindriftsamer fylkeslag. Prosjektet skal kartlegge hvilke behov den offentlige forvaltninga og næringa selv har for å ivareta reindriften sine interesser. Tradisjonell kunnskap skal hentes inn. Det skal være fokus på informasjon, veiledning og medvirkning.

randør i kommunal planlegging. Da krav om utarbeidelse av distriktsplaner kom i reindriftsloven, fulgte det ikke med bevilgninger som reinbeitedistriktene kunne nyttiggjøre i dette arbeidet.

– Vi har i prosjektet, laget en mal for hvordan en distriktsplan bør se ut. Denne malen går ut over de minimums krav som reindriftsloven stiller. Malen er utarbeidet for å inneholde opplysninger, som kommunene må ha, for å kunne følge de krav de er pålagt, i plan- og bygningsloven.

Målet er at distriktsplanene skal bli så gode, at reinbeitedistriktene skal kunne kommunisere ut til omgivelsene at næringa må bli ansett som bidragsyter til lokalsamfunnet, både samfunnsmessig og kulturelt. Dette bud- →



Prosjektet i Troms har vært koblet til Selvstyreprosjektet i Landbruksdirektoratet. Gjennom denne koblingen er det utarbeidet både veiledning og mal for distriktsplan.

skapet, bør komme til syne i kommunens fremtidige planer.

I tillegg til å ha utarbeidet mal og veileder for distriktsplan, skal vi i prosjektet rullere planene for to reinbeitedistrikt, i samhandling med de kommune disse distriktene ligger i. Prosjektet har funnet, at for mange distriktet så foreligger det eldre planer med de er ikke gode nok til dagens kommuneplanlegging. I prosjektet inngår også, en masterstudent fra UIT i urfolksstudier, som skrive om distriktsplaner.

Lager mal for distriktsplaner

– Malen for distriktsplan, består i grove trekk av en innledning, generell info om reindriften i området, beskrivelse av

reinbeitedistriktet, rovvilt i distriktet, inngrep og forstyrrelser, verneområder, forhold til nabo-distrikter, mål og tiltak i distriktet og revidering og vedtak av distriktsplanen. I tillegg anbefaler vi at det lages en ordliste.

– Distriktsplanen må også suppleres med de siste arealbrukskartene.

Når disse distriktsplanene skal utarbeides er det et krav til involvering. Siidaandels leder plikter å bidra til utarbeidelse av distriktsplan, der både involverte kommuner, fylkeskommune og fylkesmann bør orienteres om arbeidet. Det skal også orienteres om hovedinnholdet i planen før den vedtas.

En vedtatt plan skal sendes kommune, fylkeskommune og fylkesmann. Samt berørte nabo-distrikter. Forutsetningen for at kommunene skal kunne ivareta reindriften interesser er at de er godt kjent med distriktenes planer.

– Prosjektorganiseringa i dag er nå overført til Troms Reindriftssamers Fylkeslag, og det er de som nå er ansvarlig for å få prosjektet i havn. Prosjektet anses såpass viktig for reindriften, at TRF ønsker å videreføre den, da må det jobbes for å fremskaffe nødvendig finansiering. På bakgrunn av de funn som er gjort, er det svært viktig at det igangsettes et arbeid, for å bygge opp reinbeitedistriktenes administrasjon avslutter Karen Anette Anti.

Reindriften i Tromsø 2017 – reindrift, forvaltning og miljø

Prosjekt Dyr i Drift inviterer til reindriften konferanse 23.–24. februar 2017. Målgruppen er reinbeitedistrikter og samebyer med beite i Troms og andre med interesse for utvikling av næringen.

– Reindriften er ei næring i sterkt utvikling men som også har betydelige utfordringer. Med denne konferansen ønsker vi å videreføre en møtarena der en kan informere og legge til rette for kunnskapsdeling og dialog omkring reindrift, forvaltning og miljø. Arrangementet er et samarbeid mellom prosjektet Dyr i Drift som ledes av NIBIO ved Erlend Winje, Rovviltneimnda i Troms og Finnmark og Fylkesmannen i Troms.

– Hovedtemaene på konferansen vil være driftsforhold, helse og sykdom hos

rein, ny erstatningsordning for tap til rovvilt og rovviltforvaltning med spesiell fokus på kongeørn, forteller Winje, som er prosjektleder og ansvarlig for konferansen.

Program og informasjon om påmelding blir lagt ut på hjemmesiden til prosjekt Dyr i Drift med det første (www.dyridrift.no).

Reindriften i positiv utvikling

De produksjonsbaserte inntektene øker i reindriften. I driftsåret 2015 var reieneiernes inntekter fra salg av kjøtt, biprodukter og andre produksjonsrelaterte inntekter på 176 millioner kroner – en økning på 58 millioner siden 2013.

– Det er en svært positiv utvikling på inntektsiden, særlig ser vi at inntektene på kjøtt og biprodukter har økt. De produksjonsbaserte inntektene har økt som følge av økt slakteuttak, bedre slaktevekter og ikke minst en bedre kilopris til reieneier, sier Lars Johan Rustad som er leder i Økonomisk utvalg.

Inntekter fra kjøtt og biprodukter i 2015 ble 18 % høyere enn budsjettet. Gjennomsnittlig brutto kjøttpris (slaktekostnad inkludert) ble 80 kr/kg mot budsjettet bare 72 kr/kg. Slaktekvantumet ble 1 917 tonn mot budsjett

tert 1 805 tonn og slaktevektene ble også bedre enn budsjettet.

De totale inntektene i reindriften var på 338 millioner i 2015. Det vil si at over 50 % av de totale inntektene kommer fra produksjon, mens de øvrige inntektene er fra erstatninger og tilskudd.

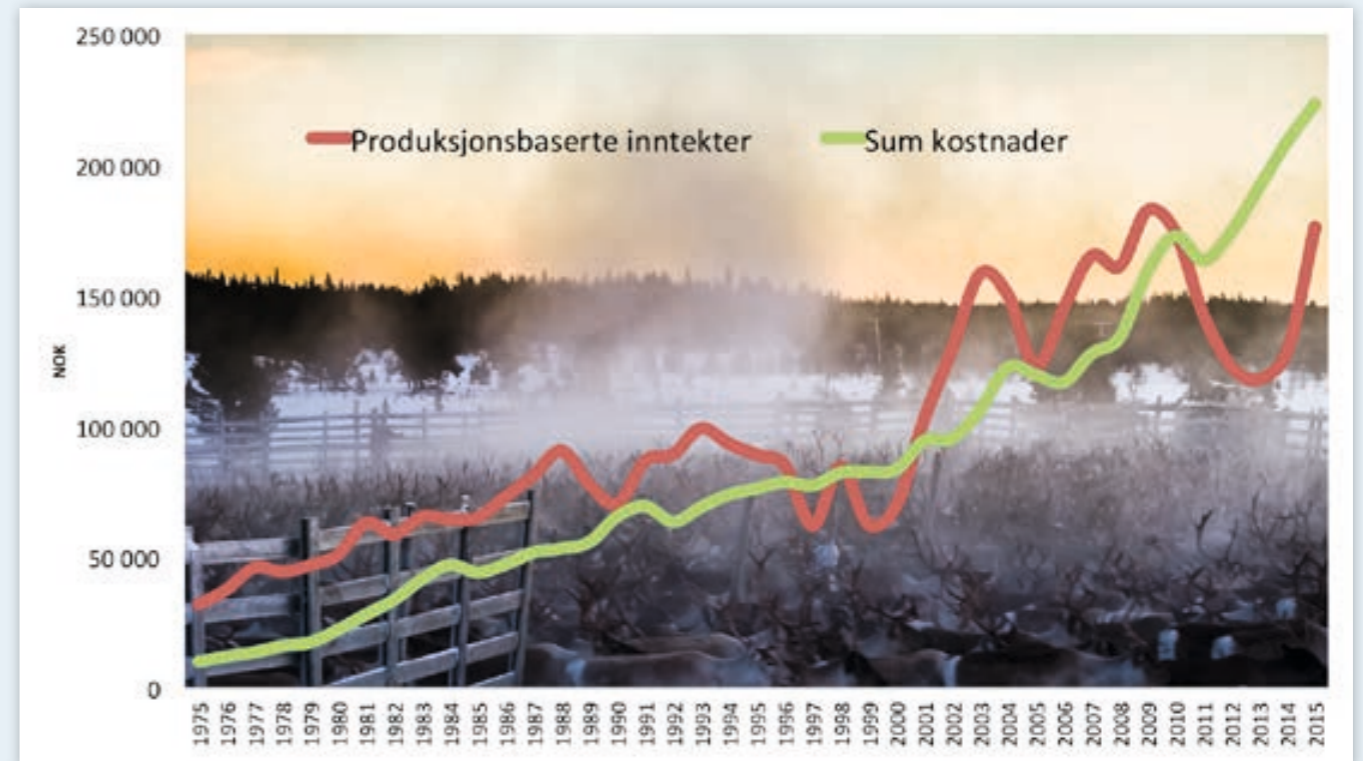
Høyere utgifter

På utgiftssiden ble det brukt 223 millioner, litt over budsjettet på 212 millioner. Det vil si at reindriften totalt sett fikk et vederlag til arbeid

og egenkapital over 40 millioner bedre enn budsjettet.

– Kostnadene i reindriften har i flere år økt mye. Fra 2014 til 2015 økte siidaandelens kostnader med 10 % som er langt over generell prisstigning. Deler av både prisøkningen på slakt (inntekt) og kostnadsøkningen kan forklares med at det er regnet økte slaktekostnader. Gjennomsnittlige slaktekostnader økte med 25 prosent det siste året eller nesten 4 kroner per kilo. Øvrig kostnadsvekst i siidaandelene er fortsatt også en utfordring, sier Rustad.

Til tross for god kjøttpris og stort slaktevolum i 2015 ble gjennomsnittlig vederlaget til arbeid og egenkapital for reindriften utøverne bare 108 000 kroner per årsverk i 2015. Det er bedre enn i perioden 2012–2014, men svakere enn årene 2009–2011.



Utvikling av produksjonsbaserte inntekter og totale kostnader i reindriften de siste 40 år.

Totalregnskapet for reindrifta

Totalregnskapet viser en økning i resultatmålene fra 2014 til 2015. Vederlag til arbeid og egenkapital øker fra 54,1 mill. kr i 2014 til 102,3 mill. kr i 2015 (+48,2 mill. kr).

Målt per årsverk økes vederlag til arbeid og egenkapital fra kr 56.397 kr i 2014 til kr 107.621 i 2015, og målt per siidaandel økes vederlag til arbeid og egenkapital fra kr 94.527 i 2014 til kr 178.080 i 2015.

Sum produksjonsbaserte inntekter økes fra 128,3 mill. kr i 2014 til 176,1 mill. kr i 2015 (+47,8 mill. kr). Det er en økning i kjøttinntektene på 31,1 mill. kr, mens den totale livdyrverdien er beregnet til -9,7 mill. kr.

Postene andre produksjonsbaserte inntekter reduseres med 2,7 mill. kr fra 2014, mens posten binæringsinntekter øker med 0,4 mill. kr.

Sum statstilskudd økes fra 76,4 mill. kr i 2014 til 84,9 mill. kr i 2015 (+8,6 mill. kr). Økningen kan i stor grad knyttes til posten Ordinære tilskudd (+5,1 mill. kr).

Posten «Andre tilskudd» øker med 2,2 mill. kr i forhold til 2014, ekstraordinære tilskudd øker med 1,8 mill. kr, mens de øvrige tilskuddene kun har små endringer.

Erstatningene for tap av rein ble redusert fra 66,6 mill. kr i 2014 til 63,9 mill. kr i 2015 (-2,7 mill. kr), og erstatningene for arealinngrep hadde en økning fra 5,9 mill. kr i 2014 til 13,2 mill. kr i 2015 (+7,3 mill. kr).

Totalt sett gir dette en økning i de samlede inntektene fra 277,1 mill. kr i 2014 til 338,1 mill. kr i 2015 (+60,1 mill. kr).

Siidaandelens kostnader øker fra 171,5 mill. kr i 2014 til 188,3 mill. kr i 2015 (+16,8 mill. kr) og felleskostnadene

reduseres fra 27,9 mill. kr i 2014 til 24,5 mill. kr i 2015 (-3,4 mill. kr).

Tamreinlagenes kostnader øker fra 9,3 mill. kr i 2014 til 30,3 mill. kr i 2015 (+11 mill. kr).

I sum gir dette en økning i de totale kostnadene fra 208,7 mill. kr i 2014 til 223,1 mill. kr i 2015 (+14,4 mill. kr).

Renter på lånt kapital reduseres fra 14,3 mill. kr i 2014 til 12,7 mill. kr i 2015 (-1,6 mill. kr).

Rovvilttapene påvirker resultatet av driften i de fleste reinbeiteområdene. Oppgitte rovvilttap utgjør 85 % av de oppgitte totale tapene av rein i 2014/15 (2013/14: 84 %). I 2014/15 ble det utbetalt erstatninger for 23 % av de omsøkte rovvilttapene (2013/14: 24 %).

Antall siidaandeler i samisk reindrift er økt med 2 i forhold til 2014 og er på 534. Reintallet ble redusert fra 233.000 i 2014 til 212.000 i 2015 (-21.000 dyr). Gjennomsnittlig reintall per siidaandel ble redusert fra 411 dyr i 2014 til 371 dyr i 2015 (-40 dyr).

Budsjettet for 2016

Budsjett for 2016 bygger i hovedsak på innrapporterte slaktedata fra registrerte slakterier per november 2016, anslag fra slakteriene over hvor mye som forventes slaktet ut året, og regnskapstall per november.

Ut fra de opplysninger man i november satt inne med, forventes det at kjøttinntektene vil gå noe ned. Dette har sammenheng med endring i beregningsmåten for kjøttinntektene. Fra og med 2016 beregnes disse ut fra slakterienes nettopriser til reiner, i stedet for bruttopriser. Dette vil si

at slakte- og fraktekostnadene ikke lenger er inkludert. Dette bidrar til et fall i kostnadene på om lag 39 mill. kr. Endret føringsprinsipp bidrar da også til at kjøttinntektene er 39 mill. kr lavere enn om bruttopriser var lagt til grunn. (Det henvises til kapittel 3.2 for nærmere omtale av metodeendringen.)

Man forventer imidlertid et økt slakteuttak. Det budsjetteres med en total økning i statstilskuddene. Livdyrverdien antas å gå ned. Når det gjelder erstatningene, budsjetteres det med en reduksjon. Erstatningsutbetalinger for rein tatt av rovvilt baserer seg på beregnede tall, regnet ut fra et gjennomsnitt av de tre foregående år, på lik linje med beregninger for arealinngrep og øvrig tap av rein i trafikken.

Som nevnt ovenfor er altså kostnadene redusert som en følge av at de ikke lengre vil være en del av siidaandelens regnskaper. For å finne budsjetterte kostnader i 2016 er det tatt utgangspunkt i kostnadene i 2015 med påslag av prisstigningen, og med beregnet fratregg for slakte- og fraktkostnader. Beregnet fratregg for slakt- og fraktkostnader er gjort med utgangspunkt i forventet slakt i 2016 og de områdevisse slaktekostnadene i 2015, korrigert for forventet prisstigning. Totalt er da disse kostnadene beregnet å utgjøre om lag 39 mill. kr.

For øvrig antas de totale kostnadene og rentekostnadene i 2016 å være på omtrent samme nivå som i 2015, men noe justert for generell prisendring.

Med utgangspunkt i de forutsetningene som ligger til grunn for Økonomisk utvalgs budsjett, er vederlag til arbeid og egenkapital beregnet til 113 mill. kr i 2016. Dette representerer en økning på 10,8 mill. kr fra 2015. Endring i samlet livdyrverdi er da inkludert.

Sammendrag av reindriftens totalregnskap i perioden 2012–15, og endring fra 2014 til 2015 (1.000 kr), samt budsjett 2016 (1.000 kr)

Regnskapsposter	Regnskapstall				Endring	Budsjett 2016
	2012	2013	2014	2015		
Produksjonsbaserte inntekter	122 825	117 844	128 344	176 103	47 759	140 881
Kjøtt og biprodukter	109 838	114 110	122 767	153 898	31 132	131 691
Endring i livdyrverdien	-16 039	-29 781	-28 587	-9 661	18 926	-22 676
Binæringsinntekter	3 659	5 293	6 861	7 252	391	7 252
Andre prod.bas. innt. ¹	25 367	28 222	27 303	24 614	-2 690	24 614
Statstilskudd	65 438	70 628	76 361	84 933	8 572	99 670
Ordinære tilskudd	42 643	50 308	58 043	63 151	5 108	80 545
Andre tilskudd	13 758	12 800	12 065	14 215	2 150	12 495
Ekstraordinære tilskudd	579	579	0	1 835	1 835	1 090
Tilskudd til binæringer	2 668	1 105	889	0	-889	0
Verdiskapningsprogram	873	944	687	75	-612	852
Tiltak mot radioaktivitet	835	715	281	167	-115	0
Konfl.demp. tiltak rovvilt	4 082	4 177	4 396	5 491	1 095	4 688
Erstatninger	76 000	71 861	72 419	77 062	4 643	73 102
Tap av rein	72 672	67 725	66 550	63 850	-2 700	65 363
Arealinngrep	3 328	4 136	5 869	13 212	7 343	7 739
Sum inntekter	264 262	260 333	277 124	338 099	60 975	313 653
Kostnader						
Siidaandelens kostnader	137 905	153 435	171 500	188 279	16 780	154 707
Felleskostnader	27 170	28 754	27 915	24 496	-3 420	24 915
Kostnader i tamreinlag	9 178	9 159	9 301	10 346	1 044	8 325
Sum kostnader	174 253	191 347	208 716	223 121	14 404	187 948
Vederlag til arbeid og kap.	90 009	68 986	68 408	114 978	46 570	125 705
Renter på lånt kapital	9 520	9 855	14 309	12 704	-1 604	12 671
Vederlag til arbeid og EK						
Totalt (1000 kr)	80 489	59 130	54 099	102 274	48 175	113 035
Per årsverk (kr)	85 700	62 112	56 397	107 621	51 224	123 400
Per siidaandel (kr)	141 957	103 556	94 527	178 080	83 553	196 241
Sum årsverk	939	952	959	950	-9	916
Antall siidaandeler ²	567	571	572	574	2	576
<i>Vederlag til arbeid og kapital, eks. erst. for arealinngrep</i>						
Totalt (1000 kr)	77 161	54 994	48 230	89 062	40 832	105 296
Per årsverk (kr)	82 157	57 767	50 292	93 718	43 440	114 952
Per siidaandel (kr)	136 087	96 312	84 318	155 074	70 803	182 806

1) Posten omfatter arbeidsinntekter, leieinntekter og andre driftsrelaterte inntekter.

2) Antall årsverk for reindrift i tamreinlagene (39 i 2015) er lagt til antall siidaandeler i samisk reindrift.

Reindriftsminister på Finnmarks-turné

Landbruks- og matminister John Georg Dale var i høst i Finnmark for å møte reindriften hverdag. Se selv, delta og snakke med noen av de utøverne som er bakgrunnen for en utmarksnæring som nå seiler opp mot nye høyder. Reindriften er blitt en norsk suksesshistorie som kjøttprodusent, sa ministeren i slaktegjerdet til Spierntagáisá reinbeitedistrikt i Porsanger.



De siste 15 årene har det vært syv forskjellige ministre med ansvar for landbruk og reindrift i Norge. John Georg Dale født i 1984 er sistemann ut og den yngste Landbruks- og matministeren gjennom tidene. I september var Dale på rundtur i Finnmark for å lære litt om reindriften.

– Skal man få et lite innblikk i reindriften så må han oppsøke næringen selv. Det er helt nødvendig å være til stede i deres miljø og prate med næringsaktørene direkte. I år var turen kommet til Lakselv og Porsanger midt i Finnmark. Nærmere bestemt distrikt 14A Spierttagáisá. Det er et distrikt som på mange måter er et godt bilde på omstilling og vellykket endring på få år. Jeg er glad og stolt av å være her, sa Dale som legger til:

– Selv om bare en liten del av driften er forbundet med arbeid i reingjerdet så er dette en fin møteplass, fordi mange av reindrifutøverne i distriktet er samlet i gjerdet om høsten. Denne todagers-turen i Finnmark er en god anledning til å få et innblikk i samisk reindrift og den



Mesterkokk og reinkjøttambassadør Svein Jæger Hansen var med for å presentere reinkjøtt ikke bare for ministeren med følge og reineierne i området, men også for pressen.

suksesshistorien norsk reinsdyrkjøtt har vært de siste årene, uttalte Dale under turen.

dugnaden. De fleste reindriftsaktørene har gjennom flere år gjort helt nødvendige tilpasninger til reintallene, uttalte Dale til NTB under turen.

– Jeg tror ikke det vil være bærekraftig over tid hvis de som tar ansvar og bidrar til reduksjoner i reintallene, blir den langsiktige taperen. Fordi det er andre som ikke gjør det, og som fortsetter å posisjonere seg, med støtte fra de samiske interessene mente Dale.

Sametingsråd Silje Moutka tilbakeviste derimot dette. Og fortalte at sametingsrådet betegner statens tenkning om økologisk bærekraft som «fremmed» for reindriftsaktørene og at kultur er blitt overkjørt.

Reisen i Finnmark var i forbindelse med turen til Sametinget der ministeren og departementets folk skulle følge sametingets plennumssamling og behandling av Sametingets melding om reindrift. I tillegg ble det avholdt konsultasjonsmøte med Sametinget om Stortingsmeldinga om reindrift som vil være ferdig på våren 2017.

Kjøttkjærer

Dale som selv kommer fra et småbruk på Sunnmøre er en erfaren sauebonde og utdannet kjøttkjærer, han har også jobbet på Nortura. Dale har forutsetninger for å tilegne seg og formidle kunnskaper om kjøttproduksjon og verdiskaping i reinkjøttnæringa.

Det var ministerens besøk med Sametinget som ble viet mest oppmerksomhet i media under oppholdet. Etter at Dale beskyldte Sametinget for å velge side med de få reindriftsaktørene som bryter reglene og holder for store reinflokker.

– I stedet for å ta parti med det store flertallet som har gjort en god jobb for å sørge for at vi får en attraktiv og bærekraftig reindriftnæring, tar en side med de få som ikke har vært med på



Landbruks- og matminister John Georg Dale.

Flere vil ha reinkjøtt til jul

Hjerttind rein AS har de siste årene hatt en jevn økning i produksjonen. Driftsinntektene er mer enn doblet på to år. Og i 2016 ser det enda bedre ut. Et nytt marked åpner seg – nå vil forbruker ha mer reinkjøtt til jul.

Det er en gledelig utvikling for nedskjæringsbedriften i Sørreisa. Hjerttind ser tydelig at etterspørselen etter reinkjøtt i forskjellige produkter nå er økende.

– Vi har skjært ned flere slakt i år sammenlignet med samme tid i fjor. Vi selger som aldri før og har lite kjøtt liggende, prisene er høyere og etterspørselen enorm. Vi ser gode tider nå før jul, sier Lars Ante Oskal daglig leder i Hjerttind rein AS.

– Folk vil ha noe annerledes – noe mer eksklusivt i juletiden. Mange er kanskje lei vanlig julemat når jula kommer. Det tror jeg vi kan takke de store kjedene for, sier Oskal.

– Kjedene har dumpet prisene på tradisjonell «norsk julemat», og det mister sin status. Det er nok en av grunnene til at mange nå ser reinkjøtt som et bedre og eksklusivt alternativ. Vi ser også at det er mange som vil lage festmat til nyttårs-aften.

– Nyttårsaften er blitt reinkjøttets dag, sier Oskal. Problemet er derimot at det kan bli vanskelig å få tak i kjøtt.

Det er fortsatt størst etterspørsel etter biffer, fileter og tørkakjøtt. Og den tradisjonelle «reinsteiken». – Vi leverer også en del røykakjøtt. Og ikke minst lårter. Det er en undervurdert stykningsdel, sier Oskal.

Gode tider

I tillegg til eget utsalg har Hjerttind rein også begynt å levere til lokale nisje-butikker. Da slipper de å gå gjennom det



Daglig leder Lars Ante Oskal i Hjerttind rein AS konstaterer økt etterspørsel etter reinkjøtt til jul.

tungvinte kjedesystemet. Forhandlinger skjer direkte med kjøpmannen. Det er først da kjøttet blir kortreist – det slipper å gå gjennom flere grossistledd.

– Vi har blant annet avtale med å levere ferskt kjøtt til Mathallen i Tromsø. De stiller høye kvalitetskrav, og det er derfor gledelig at vi har sluppet gjennom nåløyet hos dem. – Jeg håper også de andre store butikkene kan få friere tøyler til å ta inn småskala produksjoner i framtiden, sier Oskal.

God markedsføring

Oskal håper nå at NRL og andre begynner å se verdien av de små slakteriene og at de får forutsigbare ordninger og fortsatt kan være konkurransedyktig i markedet. Han presiserer derimot at det er viktig at det er en stor aktør som holder kursen og driver markedet.

– Finnmark rein har gjort en kjempeinnsats på markedsføring. Vi småskalaproducenter hefter oss på det «store» lokomotivet som Finnmark rein har blitt.

– Vi ser deres suksess som positivt for reindriftenes omdømme. Markedsutvalget og Innovasjon Norge med reinprogrammet har også gjort en fantastisk jobb, sier Oskal.

Media bidrar

– Vi ser også at media og aktiv markedsføring har stor påvirkning på etterspørselen.

Eksempelvis etter at Finnmark rein presenterte et nytt «pinnekjøtt» fra rein på markedet så ble også vi kontaktet for å levere det samme, plutselig skulle «alle» ha tørka reinsider – det viser at kunden hele tiden er interessert i nye produkter.

– Selv om Hjerttind rein er liten så ønsker vi å vokse og bli enda mer profesjonell. Vi kommer aldri til å bli noen volumbedrift. Vi deltar på messer og markeder og er med å profilere reindriften. På produktsiden vil vi også fornye oss og nå er vi nettopp ferdig med en designprosess der vi får en ny og bedre visuell identitet, sier Oskal som går inn i nok et nytt spennende år.

Ny norsk-svensk reinbeitekonvensjon:

– Ingen avklaring om ny avtale

Konvensjonen som skal regulere reindrift og beite mellom Norge og Sverige er det ventet lenge på. Det har vært år med forhandlinger, delegasjoner, møter og utredninger. Ingen ny avtale er det oppnådd enighet om. I mellomtiden er den grenseoverskridende reindriften regulert nasjonalt – og med den gamle Lappekodusillen fra 1751 som et slags juridisk bakteppe.

I uminnelig tid har det vært tradisjon og hevd på en reindrift i grenseområdet og på tvers av grensen mellom Norge og Sverige. Norske reinieiere finner vinterbeite i Sverige, mens svenske reindriftssamer kommer til Norge på sommerbeite. Denne virksomheten har blitt regulert av en utgammel konvensjon – Lappekodusillen som ble skrevet og avtalt i 1751. Senere har det blitt fornyelser og endringer, den siste avtalen fra 1972 mellom Norge og Sverige som utløp i 2005.

Siden da har det ikke vært noen bindende avtale mellom Norge og Sverige om den urgamle grenseoverskridende reindriften. I 2009 nådd man nesten frem og da ble en avtale signert mellom landbruksministre i begge land, men derfra måtte avtalen ratifiseres både

i Riksdagen og i Stortinget for å være gyldig og aktiv. Dit kom avtalen ikke, den hadde for mange åpne og uløste spørsmål.

Vanskelige forhandlinger

I mellomtiden har man i Norge regulert denne grenseoverskridende reindriften etter norske regler, med Lappekodusillen fra 1751 og den utgåtte avtalen fra 1972 som bunn sammen med dagens reindriftslov. De norske reinieiere som har blitt utestengt fra vinterbeite i Sverige fordi avtaler ikke finnes har fått tilskott til vinterfôring. Svenske reinieiere er misfornøyd med situasjonen og beiteområdene i Troms hvor de har sine sommerbeiter. Det har vært en uløst og vanskelig situasjon for forvaltningen i begge land. Derfor har det blitt aktivt

forhandlet om å finne vei til en ny varig konvensjon.

Det har vært forhandlet på tilnærmet alle nivå for å få frem en avtale. Senest de siste år hvor Sametinget i begge land, og næringsorganisasjonene for reindriften har forhandlet og fremmet en detaljert plan og fordeling av felles beite. Forslaget er på langt nær klar for signering og ratifikasjon, og særlig i Jämtland på Svensk side er man svært uenig i avtalerammen. Der hevdes det at beiteland er forfordelt til fordel for norske reinbeitedistrikt, og man mister viktig vinterbeite og den lokale jaktretten som står veldig sterkt hos de svenske samebyer. Bittert er det også her at svenske myndigheter vurderer ekspropriasjon for å få frem en endelig løsning.

Siden 2010 har derfor svenskene utredet rammevilkårene for den grenseoverskridende reindriften. Samt hvilke juridiske grep som må tas om en ny bindende konvensjonsavtale med Norge inngås. Den siste høring i saken regjeringen i Sverige har sendt ut er fra juni i år.

Neppe løsning med det første

Det forslaget som ligger ute nå er på en omfattende høring hos alle berørte parter i Sverige, samebyer, kommuner, len (fylker) og statlig forvaltning. Utkastet er først og fremst en juridisk utredning, ført i pennen av juristen Bertil Bengtsson som fikk oppdraget å utrede en del rundt den avtalen som ble fremforhandlet i 2009 og de siste forslag som er fremkommet etter forhandlingene mellom Sametingene og næringsorganisasjonene.

Samtidig skulle juristen og hans samarbeidsparter forsøke å finne et juridisk handlingsrom for avtalen der den ikke lar seg lett gjennomføre, deriblant med ekspropriasjon av svensk beiteland for å få konvensjonsavtalen klar. Det er også delvis utredet rettighets spørsmål om den samiske reindriften.

Det er vurdert kostnadene med konvensjonsavtalen etter dagens modell, og det er antydnet en mulig kostnad på fra 150 til 700 millioner SEK, samt en årlig kostnad på omkring 9 millioner.

Høringsuttalelsene skal etter planen komme før årsskiftet. Deretter skal dette behandles og utredes, før eventuell politisk behandling. Det er allerede klart

at det er strid om rettighetsspørsmålet, og om avtalen må fremtvinges med ekspropriasjon av beiteland hos svenske samebyer vil det utløse juridisk strid og mange runder i domstolene. Det er også flere punkter i konvensjonsavtalen som kan bli aktuell å reforhandle, noe som vil medføre ytterligere forsinkelser.

Tidshorisonten er det ingen som vil si noe om i dag, men reinbeitekonvensjonsavtalen mellom Norge og Sverige når neppe høyere politisk nivå i Sverige før langt ut i 2017 – kanskje enda senere. I mellomtiden finnes ingen ny avtale om grenseoverskridende reinbeite mellom Norge og Sverige. Det rammer hardt både norsk og svensk reindrift.



Dramatisk for Handölsdalen sameby



Reidar Nordfjell i Handölsdalen sameby er veldig bekymret for forslaget til ny reinbeitekonvensjon mellom Norge og Sverige.

Beitelandet til samebyen i Jämtland har aldri vært noe konvensjonsområde. I den nye avtalen er samebyen tatt med, og vil tape mye om avtalen blir stående.

– Vi mister viktig beiteland, noe som skaper konsekvenser både for oss og samebyene rundt oss. Vi har ingen steder å flytte og blir taperne i den norsk-svenske avtalen, sier Reidar Nordfjell i Handölsdalen Sameby.

Den nye avtalen om reinbeitekonvensjon mellom Norge og Sverige ble fremforhandlet av Sametinget på begge sider av grensen, av næringsorganisasjoner og myndigheter. Foreløpig er ikke avtalen undertegnet av ansvarlige myndigheter.

Ett reindriftsområde i vestre Jämtland er foreslått som beiteområde for norsk reindrift, noe som vil få konsekvenser for den svenske reindriften i Handölsdalens sameby.

– Vårt beiteland har aldri vært omfattet av verken lappekodicillen eller tidligere konvensjoner, og forslaget som nå er fremforhandlet har vi ikke deltatt i eller godkjent. Våre urgamle rettigheter til landet er «gitt bort» til norsk reindrift. Vi mister overmåte viktig helårsbeite, og vi mister også jaktretten på elg. Hvor skal vi gjøre av våre rein når nordmennene får tilgang til en stor del av vårt viktige beiteland, spør Reidar Nordfjell, styremedlem i Handölsdalens sameby.

Den fremforhandlede konvensjonen mellom Norge og Sverige rammer samebyen i vestre Jämtland hardt. Etter avtalen vil norsk reindrift kunne bruke det foreslåtte området. Et sperregjerde vil hindre reinflokkene til Handölsdalens sameby fra å bruke området. Konsekvensen blir at de må søke andre områder.

Lappekodisillen er navnet på et tillegg til grensetraktaten av 1751 mellom Danmark-Norge og Sverige (som da omfattet Finland).

Hele tittelen er: «Første Codicill og Tillæg til Grendse-Tractaten imellem Kongerigerne Norge og Sverrig Lapperne betreffende».

Inneholder blant annet bestemmelser om statsborgerskap, skattlegging og reindriftssamers rett til å føre reinsdyr over grensen mellom Norge og Sverige.

Lappekodisillen har gjennom tidene vært tolket som en viktig juridisk aksept av samiske rettigheter ettersom den anerkjente samene som en egen folkegruppe. Kodisillens hovedformål var å bevare den «Lappiske Nation», og å ordne «Lappernes sædvanlige Over-Flytninger» slik at det for fremtiden ikke skulle være «nogen Anledning til Trette og Misforstaaelse» med hensyn til flyttinger over grensen.

(Kilde: Store Norske Leksikon)

– Problemet vårt er at det er ingen steder å flytte. Ledig beitemark finnes ikke i våre områder. Rundt oss ligger flere samebyer med sine tradisjonelle beiter, og i sør og øst ligger naturvernet område med enorm turisttrafikk. Våre dyr, vår næring og virksomhet blir den store taper om konvensjonsavtalen iverksettes. Vi har kjempet mot, og vil kjempe for de rettigheter våre forfedre har skapt med reindriften i vestre Jämtland og i grenselandet mot Norge. Vi vil ikke gi oss, og vil aldri godta at vårt beiteland eksproprieres heller, sier Reidar Nordfjell, og legger til:

– For oss kan den nye norsk-svenske konvensjonsavtalen bety slutten for reindriften i vår sameby. Vi ser ingen annen løsning enn at vi løftes ut av den foreslåtte avtalen.

Bakgrunn

Fra gammelt av var det Lappekodisillen av 1751 som regulerte reindriften mellom Norge og Sverige, der reinflokkene hadde beite i nabolandet deler av året. Den skulle bli fulgt senere med små endringer, tillegg og nye avtaler. I 1972 hadde svenske og norske myndigheter forhandlet frem en ny og tidsriktig avtale.

Konvensjon av 9. februar 1972 mellom Norge og Sverige om reinbeite gjaldt i utgangspunktet fram til 30. april 2002. For å utrede spørsmålet om ny konvensjon, ble det i 1997 nedsatt en Norsk-svensk reinbeitekommissjon som avga sin innstilling i mai 2001. På bakgrunn av Kommissjonens innstilling og høringsuttalelser til denne, fremsto det som klart at det ville gjenstå et betydelig arbeid før Norge og Sverige kunne bli enige om en ny konvensjon. Avtalen ble derfor forlenget med tre år fram til 30. april 2005.

Det ble senere ikke oppnådd enighet om noen ny avtale, eller forlengelse av 1972-avtalen, så 1. mai 2005 var det ingen avtalene landene imellom. Fra svensk side inntok man så en innstilling at den gamle Lappekodisillen skulle gjelde for den grenseoverskridende reindriften. Den gamle avtalerammen passet dårlig med norsk landsdekkende forvaltning av reindriften, så i juni 2005 vedtok Stortinget å videreføre 1972-avtalen ensidig på norsk side.

Fra desember 2005 og til 2009 ble det forhandlet om ny reinbeitekonvensjon. Forslaget lå ferdig i februar 2009. I oktober 2009 ble avtalen signert av Landbruks- og matminister Lars Peder Brekk og landsbygdsminister Eskil Erlandsson. Avtalen ble så sendt ut på høring i begge land.

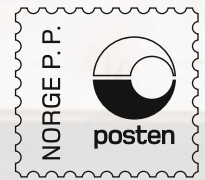
I 2012 ble det besluttet å opprette en samisk arbeidsgruppe som skulle utrede saken videre. Det var med svensk og

norsk Sameting, NRL (Norske Reindriftsamers Landsforbund) og NSR (Svenske Samers Riksforbund). Det norske Sametinget hadde ansvar for å lede prosessen. Gruppen presenterte sitt forslag for Landbruks- og matminister Sylvi Listhaug og Landsbygdsminister Eskil Erlandsson 21. mars 2014. Flere møter i saken fulgte og fra norske myndigheter ble det gjentatte ganger påpekt at det nå hastet med å få en ny konvensjon – situasjonen var uheldig både for norsk og svensk reindrift i grenseområdene.

Etter et møte i januar 2016 mellom landbruks- og matminister Jon Georg Dale og landsbygdsminister Sven-Erik Bucht, kom det imidlertid fram at man på svensk side måtte foreta en nærmere juridisk utredning av en del spørsmål, og at denne utredningen skulle være ferdig 1. juni 2016. Deretter må det gjennomføres en høring som altså pågår og skal være ferdig nå i desember.

Det siste forslag som foreligger om bruk av konvensjonsområder på begge sider av grensen har blitt møtt av hard kritikk. Enkelte områder og distrikt i Sverige som er utpekt i avtaleutkastet som konvensjonsområder har det blitt protestert kraftig fra de svenske samebyer. Det er stor avstand mellom de juridiske vurderinger som er på høring – og den urfolkrett svensk reindrift og samebyer hevder de har.

I og med at ny Norsk-svensk reinbeitekonvensjon ennå ikke er operativ, er situasjonen fortsatt slik at mangel på avtale forhindrer norske reinbeitedistrikt i å bruke vinterbeiter i Sverige. For å sikre driftsgrunnlaget for disse distriktene, innebærer Reindriftsavtalen 2015/2016 forslag om å omdisponere 2,3 mill. kroner til føring og andre tiltak. Norske myndigheter påpeker sterkt at situasjonen er svært uheldig for reindriftnæringen.



Returadresse: Landbruksdirektoratet, avd. reindrift
Postboks 1104, 9504 Alta

ISSN 0333-4031

Fylkesmennene

Fylkesmannen i Finnmark
Reindriftsavdelingen Øst
Postboks 174, 9735 Karasjok
Telefon 78 46 87 00
fmfipostmottak@fylkesmannen.no
Besøksadresse: Deanugeaidnu 6, Karasjok

Fylkesmannen i Finnmark
Reindriftsavdelingen Vest
Bredbuktnesveien 50B, 9520 Guovdageaidnu
Telefon 78 48 46 00
fmfipostmottak@fylkesmannen.no
Besøksadresse: Bredbuktnesveien 50B,
Guovdageaidnu

Fylkesmannen i Troms
Postboks 6105, 9291 Tromsø
Telefon 77 64 20 00
Telefaks 77 64 21 39
fmtrpostmottak@fylkesmannen.no
Besøksadresse: Skogbrukets hus, Andselv

Fylkesmannen i Nordland
Statens hus, 8002 Bodø
Telefon 75 53 15 00
fmnopostmottak@fylkesmannen.no
Besøksadresse: Sjøgata 78, Fauske

Fylkesmannen i Nord-Trøndelag
Postboks 2600, 7734 Steinkjer
Telefon 74 16 80 00
fmntpost@fylkesmannen.no
Besøksadresse: Saemien Sijte, Snåsa

Fylkesmannen i Sør-Trøndelag
Postboks 4710, Sluppen, 7468 Trondheim
Telefon 73 19 90 00
Telefaks 73 19 91 01
fmstpostmottak@fylkesmannen.no
Besøksadresse: Øra 28, 7374 Røros
Telefon 72 40 92 10

Landbruksdirektoratet

Avdeling Reindrift, Alta
Postboks 1104, 9504 Alta
Besøksadresse: Løkkeveien 111, 9510 Alta
Telefon: 78 60 60 00
postmottak@landbruksdirektoratet.no

Oslo
Postboks 8140 Dep, 0033 Oslo
Besøksadresse: Stortingsgt. 28, 0161 Oslo
Telefon: 78 60 60 00
postmottak@landbruksdirektoratet.no