



1 : 2017

# Reindriftnytt

## Boazodoallo·odđasat



Foto: Tom Gustavsen

- 22 : Reindriftnytt
- 30 : Skrantesyke/CWD
- 34 : Selvstyre i reindriften

**TEMA : REINDRIFTSKART**

- Et reindrifskart for reindriften ..... 4-5
- Eksempelkart ..... 6
- Tråante 2017 ..... 7

- Nye retningslinjer for utforming av reinmerker .... 8-9
- Reingjerdekonvensjon - Norge og Finland ..... 10-11
- Kvinnerettede tiltak ..... 11

**TEMA : L.B.D - ORGANISASJON**

- Liv Berit Hætta ..... 12
- Stein Tage Domaas ..... 13
- Tone Seppola ..... 14
- Asbjørn Kulseng ..... 15
- Magnar Evertsen ..... 16
- Organisasjonskart ..... 16

- Internasjonalt reindrifssenter ..... 17
- Kriseberedskap i reindriften ..... 18-19
- Ut på Vidda... ..... 20-21
- Reindriftsavtalen 2017 ..... 22-24
- Flere reinslakt, høyere slaktevekter i 2016/2017 ..... 25
- Velferdsindikatorer i reindriften ..... 26-29

**TEMA : SKRANTESYKE/CWD**

- Anbefaler å ta ut villrein flokken i Nordfjella ..... 30
- Smittereduserende tiltak ..... 30
- Mattilsynet foreslår forbud og påbud i soner med skrantesyke ..... 31
- Risikovurdering - skrantesyke hos hjortedyr i Norge ..... 32-33

- Selvstyre i Reindriften ..... 34-35
- Fremtidens kommunikasjon med og for reindriften ..... 36-37
- Reindriftsforskning og utvikling ..... 38-39

# 2017

– ávvudanjahki. Sápmelaččaid vuosstaš riikačoahkkin lea viidát ávvuduvvon, čoahkkinmiidoljovvui Trondnes 1917:s. Ávvudeamit leat olles jagi. Ávvudanvahku guovvamánus ledje mánggat doalut, earret eará torggas guovvamánu 6.b. Eanandoalodirektoráhtta lei maid mielde lágideame Ovttasdoaimmakonferánsa. Konferánsii ledje čoagganan moadde čuođi oasseváldi ja mii oaččuimet buriid cavgilemiid viidásit barguide.

Dát gidđa boahhtá hilljázit – ja dat lea buktán soames hástálusa mángasii ealáhusas. Lea leamaš váttis ealáhat mángga guovllus ja gidđajohhtin lea leamaš manjonan oallusiidda. Dálki ja siivu leat dilálašvuodát maid badjel mii eat vel beasa mearridit. Luonddu eavttut mearridit – ja nu leat álohii dahkan boazodoalus. Lea dehálaš ahte mis boahhtevaš bargguin lea jurdda ja plánat mot galgat boazodoalus dustet iešguđetlágan doaimmaiguin go goavvi dahje roassu šaddá. Lea dehálaš ahte dát bargu lea vuodđuduvvon orohagain ja hálddahusas. Fylkamánniin lea ollu máhttu ja nanu gelbbolašvuohhta eará gearggusvuodadoaimmain ja nu šaddá dain guovddáš rolla gearggusvuodaplánaid ja roasuid oktavuođas boazodoalus.

Midjiide byrákráhtaide lea dát gidđa buktan eará hástalusaid. Mis leat leamaš stuora váttisvuodát fállat doallevaš fágavuogádaga ealáhusii. Go fágavuogádat lei nu eahpesihkar go lei, de gávnnaheimmet ahte lea buoremus giddet fágavuogádaga dassázi doastuvuođat ledje gávdnon. Gidden lea mielddisbuktan manjonan áigemeari buktit dieđáhusa – mii fas buktá manjonemiid mángga dassái hálddahusas. Dat mii goit ge lea sihkar, lea ahte mii bargat duođalaččat čoavdit váttisvuodáid, sihke lagamus áigái ja guhkit áigái. Dat maid mii háldit, lea addit boazodollui buori ja sihkariid bálváusa.

Okta eará vuorddetkeahkes dáhpáhus manjemus jagi lea go CWD dávda lea gávdnon bohccuin ja ealggain. CWD lea gávdnon dušše ovtta báikkis Norggas. Biebmo bearraigeahčču lea leamaš dehálaš fágaásahus guorahallanbarggus. Juoga mii lea stuora hástalus lea go manná nu guhkes áigi dan rájes go ellide lea njommon dávda dassázi sáhtta fuomášit ahte lea skibás. Go njoammudávda sáhtta eatnamis orrut mángga jagi, de leat biddjojuvnon garra njuolggadusat

eastadan dihte dávda viidáneami. Ovttas eiseválddiiguin de lea biddjojuvnon garra hálddašepmi vai njoammunvárra unnu.

Dán jagáš bargu boazodoallošiehtadusa njuolggadusaiguin lea ollásit juo doaimmas Eanandoalodirektoráhtas. Dán jagi leat šiehtadallit várren ruđa bohccuid elektruvnnalaš bealljemerkemii. Lea movttidahttima dihte vai beassá geahččalit elektruvnnalaš merkema – oktanaga árbevirolaš merkemiin. Dán jagáš ruhtaseahka ii leat nu stuoris, ja lea eahpesihkar man oallusat háliidit searvat geahččaladdamii dán suorggis. Dákkár merken lea juo doaimmas, ja orro leamen nu ahte árbevirolaš merken ja elektruvnnalaš merken gokčēt goabbatlágan dárbuid ja nu sáhttet ovttas doaimmat bures.

Ođđa stuoradiggedieđáhus boazodoalu birra, Guhkes árbevierru – earenoamáš vejolašvuodát, lea dál leamaš gulaskuddamis. Doppe ledje mánggas main lea beroštupmi boazodollui ovddideame iežaset oaiviliid – juoga mii lea dehálaš vai lánveggoddi oázžu nu ollu oaiviliid go vejolaš. Ealáhuslávdegoddi bargá dál sin evttohusain maid ovddidit Stuuradiggái, ja beaivi goas leat bidjan áiggi meannudit Stuuradikkis lea geassemánu 16. beaivvi 2017.

Guhkit áiggi árbevieru beasaimet maiddái oaidnit dalle go čuovvumet Sara-siidda NRK prográmmas Gidđajohhtin – minuvttás minuktii. Prográmma mii ovdal go álggii ge čájehii ahte boazu ii čuovu mearriduvvon diibmomeari sáddagii. Prográmma čájehii maiddái earenoamáš luonddugovaid, buori oktiigullevašvuodá ja earenoamáš bargosaji. Visot belliid gánnáha váldit vára boahhtá áigái. Geassi lea fargga dás – dáppe davvin gaskaijabeaivváziin, beaivvit mat jovssahallet čuvges ijáide, mat fas devdet batterijaid ođđasit. Gos dál de leaččat geasset, de sávan ahte šaddá buorre geassi – doppe gos don leat!

**Liv Berit Hætta**  
Doaimmi ossodatdirektora



arbeidet er utarbeidet i et samarbeid mellom reinbeitedistriktene og forvaltning. Fylkesmennene har stor kunnskap og kompetanse i øvrig beredskapsarbeid og vil ha en sentral rolle i arbeidet med beredskapsplaner og krisehåndtering.

For oss byråkrater har denne våren gitt andre utfordringer. Vi har hatt problemer med å levere et stabilt fagsystem for næringa. Lite stabilt system gjorde at vi fant det mest hensiktsmessig å stenge fagsystemet inntil feilen var funnet. Stenging har ført til forsinka innlevering – noe som igjen gir forskyvelser i flere ledd i forvaltningen. Det som imidlertid er sikkert, er at vi jobber med å løse problemene, både på kort og lang sikt. Det vi ønsker, er å gi reindrifsnæringa en god og sikker tjeneste.

En annen uventet hendelse dette året, er funn av hjortedyr med CWD. CWD er pr nå kun påvist i et begrenset område i Norge. Mattilsynet har vært en viktig faginstans i utredningsarbeidet. En del av utfordringen ligger i at det tar lang tid fra dyr er smittet til man faktisk kan se symptomer. Ettersom smitte kan ligge i bakken i mange år, så er det viktig med strenge tiltak for å forhindre ytterligere smitte. I samråd med myndighetene legges det opp til streng forvaltning for å redusere smittefaren.

Årets forskriftsarbeid pågår for fullt i Landbruksdirektoratet. I år har partene blant annet avsatt midler til elektronisk øremerking av rein. Et insentiv til å prøve ut elektronisk merking – i kombinasjon med fortsatt tradisjonell merking. Potten i år er begrenset, og det er usikkert hvor mange som ønsker å være pilot på dette området. Slik merking foregår i dag, så ser det ut til at tradisjonell merking og elektronisk merking dekker forskjellig behov og derfor kan utfylle bruken.

Den nye stortingsmelding om reindrif, Lang tradisjon – unike muligheter, har nå vært på høring. Der var flere interessenter fra næringa som var tilstede for å fremme sine synspunkter – noe som er viktig slik at komiteen får så mange innspill fra næringa som mulig. Næringskomiteen jobber med sin innstilling til Stortinget og foreløpig dato for behandling i Stortinget er 16.6.17.

Lang tradisjon fikk vi også se da vi fulgte Sarafamilien på NRK i programmet Reinflytting – minutt for minutt. Et program som allerede før sendestart viste at reinsdyrene ikke følger et oppsatt klokkeslett for sending. Programmet viste oss også unike naturbilder, godt samhold og en unik arbeidsplass. Alt elementer som er vel verdt å ta vare på for fremtiden.

Sommeren er snart her – her nord med midnattsol, dager som strekker seg langt ut i lyse netter, som igjen lader batterier. Uansett hvor du har din sommer så ønsker jeg ønsker at den blir god – der du er!

**Liv Berit Hætta**  
Fungerende avdelingdirektør

# 2017

– et jubileumsår. Det har vært stor feiring av samenes første landsmøte, et møte som ble avholdt i Tråante i 1917. Markeringer vil fortsette gjennom året. I jubileumsuka i februar var det mange gode markeringer, blant annet på torget 6. februar. Landbruksdirektoratet var også med som arrangør for Samhandlingskonferansen. Konferansen samlet mange hundre deltakere og vi fikk verdifulle innspill til videre arbeid.

Årets vår kommer seint – det har skapt en del utfordringer for store deler av næringa. Det har vært vanskelig beiteforhold mange steder og vårflytting er forsinket for flere. Vær og føreforhold er en av de faktorer som vi fortsatt ikke får bestemme over. Naturens premisser rår – som den alltid har gjort i reindriften. Det er viktig at vi i fremtidig arbeid har tanker og planer for beredskap i reindriften og mulige tiltak når krisa først er et faktum. Det er viktig at dette

## boazodoallo-odđasat : reindriftnytt 1:2017

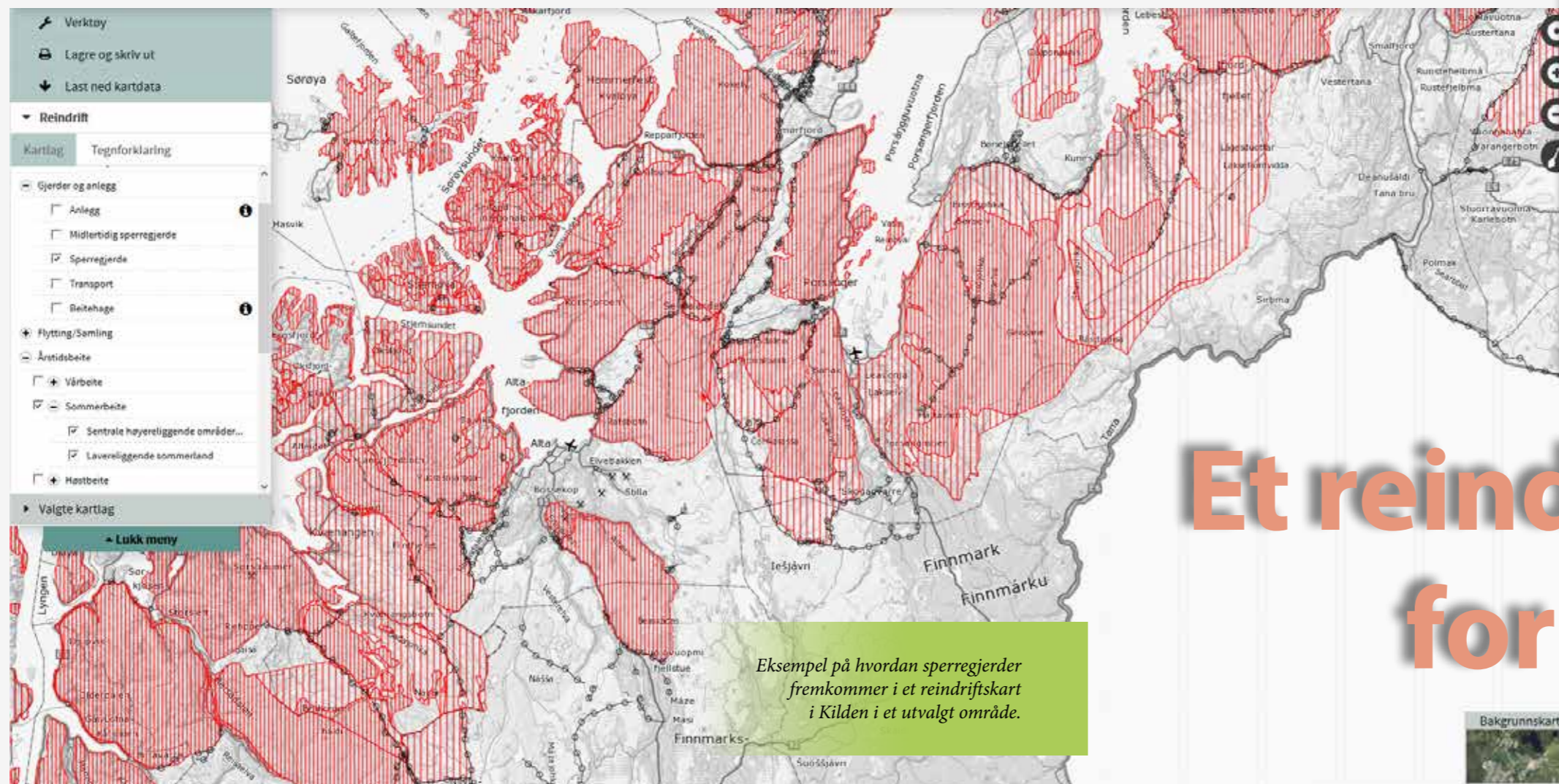
**Ansvarlig utgiver:**

Landbruksdirektoratet/  
Eanandoalodirektoráhtta  
Besøksadr.: Løkkeveien 111, Alta  
Postadr.: Postboks 1104, 9504 Alta

Avdeling reindrif  
Telefon 78 60 60 00  
postmottak@landbruksdirektoratet.no  
www.landbruksdirektoratet.no

**Grafisk produksjon:**  
Fagtrykk Idé as,  
Telefon 78 44 68 00  
post@fagtrykkide.no





Eksempel på hvordan sperregjerder fremkommer i et reindriftskart i Kilden i et utvalgt område.



Bjørnar Strøm-Hågensen  
Rådgiver i Landbruksdirektoratet  
og prosjektleder for utviklingen  
av reindriften arealbrukskart.  
Foto: Landbruksdirektoratet.

# Et reindriftskart for reindriften

**Reindriften arealbruk er tilpasset skiftende naturgitte forhold og samfunnsmessige endringer. Det lar seg derfor ikke gjøre å kartfeste alle sider av reindriften arealbruk på en eksakt måte. Men med et mest mulig oppdatert reindriftskart legger reindriftnæringen grunnlaget for å kunne ivareta sine arealinteresser på en best mulig måte.**

**H**vorfor skal en reindriftsutøver beskrive sin arealbruk for omverdenen? Er ikke kunnskap om egen reindrift en forretningshemmelighet som må beskyttes? Reindriftskart er, sammen med reindriften distriktsplaner, viktige innsynsverktøy slik at samfunnet kan ta hensyn til reindriftnæringen tidlig i planprosesser og i enkelt-saksbehandling.

#### Hva er reindriftskart?

Reindriftskart er en illustrasjon av

virkeligheten og baserer seg på reindriftnæringens inntegning av egen arealbruk. Kartet er tilrettelagt for innsyn i Kilden (<https://kilden.nibio.no>). Gjennom denne innsynsløsningen kan kommuner, tiltakshavere og konsulenter/utredere ta hensyn til reindriftnæringens arealinteresser ved planlegging av tiltak og i planprosesser. Reindriftskart bør i den enkelte sak alltid suppleres med reindriftsutøverens mer detaljerte kunnskap om reindrift og arealbruk. Reindriftskart er og tilgjengelig i den

nasjonal geoportalen Geonorge ([www.geonorge.no](http://www.geonorge.no)), her gjennom ulike karttjenester og for nedlasting av standard kartformat.

#### Utviklingsarbeid

Landbruksdirektoratet leder et prosjekt som skal utvikle reindriftskartet til å bli et helhetlig og dynamisk kart. Seniorrådgiver Bjørnar Strøm-Hågensen ved Avdeling reindrift er prosjektleder.

-Prosjektarbeidet er finansiert med 2,5 millioner kroner over reindriftsavtalen. Avtalepartene ved Landbruks- og matdepartementet og Norske Reindriftsamers Landsforbund prioriterer prosjektet for at reindriftskartet skal bli et sentralt saksbe-handlingsverktøy i analyser og tematiske fremstillinger i saker hvor

reindriften blir berørt, forteller Strøm-Hågensen.

Arbeidet ble startet opp i 2014 som et forprosjekt, og fortsatte som et hovedprosjekt i 2015. I hovedprosjektet startet Norsk Institutt for Bioøkonomi (NIBIO) utviklingen av et system for oppdatering av reindriftskart i en nettbasert løsning. Utviklingsarbeidet fortsetter i 2017 og 2018. Når systemet er ferdig kan hvert reinbeitedistrikt logge seg inn i ajourholdsløsningen på nett for å gjøre oppdateringer i sine kartlag. Oppdateringene skal publiseres fortløpende.

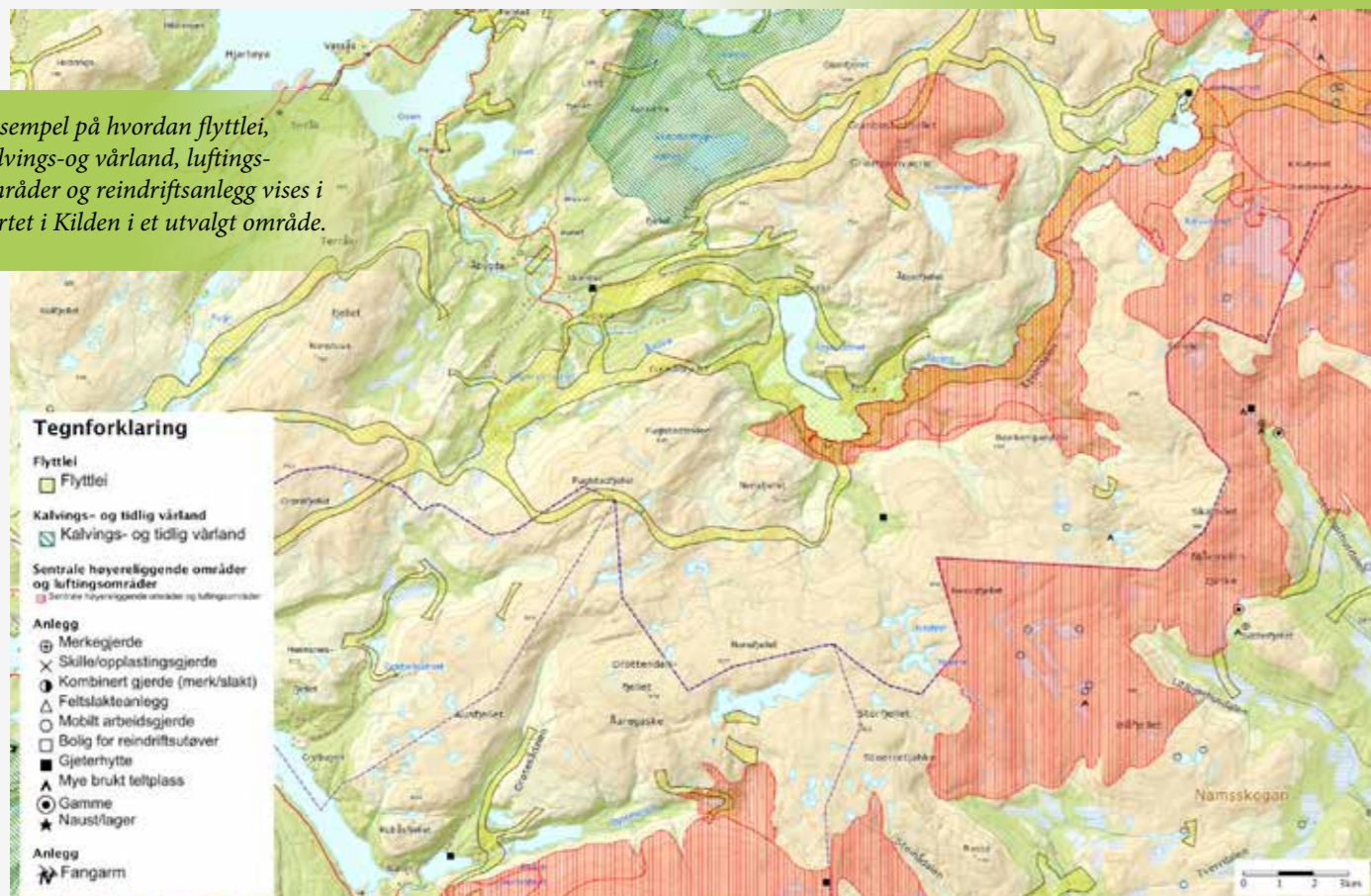
Ingrid Tenge hos NIBIO forteller oss om hva som er spesielt med dette arbeidet: -De fleste brukerne her er ikke vant til å redigere kart. Tradisjonell kartredigering foregår vanligvis ved

digitalisering i kompliserte kartprogrammer. Idéen bak løsningen er at det skal være mulig å tegne inn oppdateringene av kartet på en mest mulig intuitiv måte. Løsningen må være enkel å bruke og fri for begrep som er vanlig i tradisjonelle kartredigeringsverktøy. En brukervennlig løsning kan innebære at den er mer krevende å utvikle, da mye funksjonalitet og kontroller må «gjemmes» for brukeren og bare skje helt av seg selv ved behov.

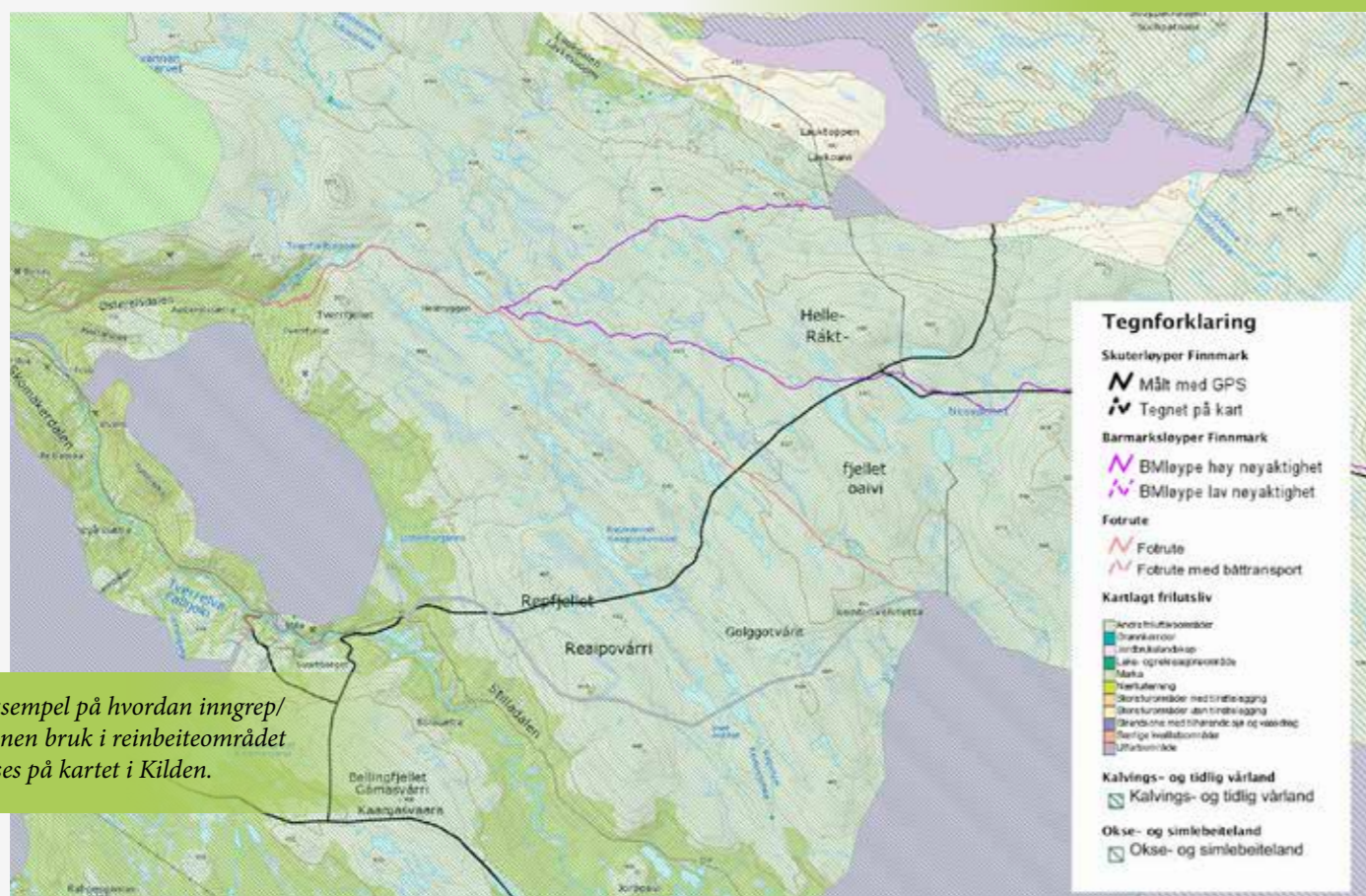
#### Inngrep i beiteland

I Kilden ligger det også inngrepsdata som kan vises sammen med reindriftskart. Dette kan være kommunenes arealplaner, reguleringsplaner, motorferdselløyper, kulturminner, naturvern-områder, skredsoner, vindmølleparker, gruveindustri, friluftsliv og mange, mange flere.

-Reindriftskart i Kilden er tilrettelagt slik at reindriftnæringen selv kan lage illustrasjoner, både av egen arealbruk og av inngrep i beiteland. Det siste er spesielt viktig da arealinngrep er en stor utfordring for reindriften. Ved å vise ulike typer inngrep sammen med reindriften egen arealbruk kan reindriftsutøveren eksempelvis lage illustrasjoner av inngrep i årstidsbeiter, synliggjøre press på flyttleier eller vise helhetlig arealbelastning fra inngrep i større flyttesystemer. Slike illustrasjoner kan hjelpe reindriftnæringen til å synliggjøre press på sine arealer i møte med kommuner og utbyggere, avslutter prosjektleder Strøm-Hågensen.



Eksempel på hvordan flyttleir, kalvings- og vårland, luftingsområder og reindriftsanlegg vises i kartet i Kilden i et utvalgt område.



Eksempel på hvordan inngrep/ annen bruk i reinbeiteområdet vises på kartet i Kilden.

### Samhandlingskonferansen 2017

Norske Reindriftssamers Landsforbund og Landbruksdirektoratet arrangerte Samhandlingskonferanse for reindrift under Tråante 2017 arrangementet. Konferansen tok for seg to temaer, nemlig areal og rovvilt. Tilstede var det ca 300 deltakere.

Første dag var viet utfordringene knyttet til at andre næringsinteresser ønsker å utnytte arealene som reindriften i lang tid har disponert som beiteområder, trekkruiter, kalvingsplasser osv. Reindriften i Norge er til stede og har rettigheter på 40 prosent av arealet i landets nordligste fylker. Spørsmålet er om reindriftnæringen blir lyttet til slik som forutsatt når beslutninger om arealinngrep skal fattes.

- Reindrift er en langsiktig næring. Derfor er det naturlig å ta for seg de utfordringene en ser for å sikre at det er samisk reindrift også 100 år fram i tid, sier administrerende direktør Jørn Rolfsen.

På andre dag diskuterer næringen, forskere og forvaltningen utfordringene knyttet til rovvilt. Også her blir spørsmålet om næringen blir tatt nok hensyn til i rovviltforvaltningen. I panelet satt reindriftnæringens representanter fra Finland, Sverige og Norge og forskere.

### Pris til årets unge reindriftsutøver



Inga Biret Márfjá Triumf fra Ábborássa i Vest-Finmark ble under feiringen av Tråante 2017 på samisk nasjonaldag tildelt prisen som årets unge reindriftsutøver. Hun har i fjor vært med i tv-serien

"Renskötarna" på svensk tv. Serien fulgte tre unge reindriftsamer i deres hverdag. Inga gir oss et innblikk i sine gleder og bekymringer som hun møter i sitt virke som reindriftsutøver. Vinnaren har et klart engasjement og ståsted i den tradisjonelle reindriften, men er samtidig framtidsrettet og opptatt av å vidreføre og utvikle reindriften som en livskraftig næring. Juryen har bestått av landbruks- og matminister Jon Georg Dale og Norske Reindriftsamers Landsforbunds (NRL) leder Ellinor Jåma. I tillegg har lederen av Markedsutvalget, John Anders Lifjell vært medlem av juryen.

### Pris til årets reinkjøttprodukt



Souvas fra Arctic Rein og Vilt (ARV) ble under feiringen av Tråante 2017 den 6. februar kåret til årets reinkjøttprodukt. Utvelgelsen har foregått ved at Innovasjon Norges lokalmatansvarlige i reindriftsfylkene og noen utvalgte kokker har fått bruke sine nettverk i matverdenen for å bringe inn verdige kandidater.

Begrunnelsen til Innovasjon Norge er at produktet er tilgjengelig og anvendelig også for den moderne forbruker. Gamle samiske tradisjoner er ivaretatt og en matskatt er tilgjengeliggjort på en god måte. Produktpresentasjon og emballasje er tiltalende informativ. Produktet har vært å finne i salg i store deler av Norge i 2016. Produktet har gjennomgående høy kvalitet og har potensiale til å gjøre reinkjøttet enda mer brukt i både formelle og uformelle anledninger. Prisen ble delt ut av landbruks- og matminister Jon Georg Dale og NRL leder, Ellinor Jåma.

### Pris til Reinsdyrkokken 2017



Under Tråante arrangementet fikk også en kokk sin velfortjente pris. Svein Jæger Hansen ble tildelt prisen som Reinsdyrkokken 2017.

Markedsutvalget for reinsdyrkjøtt begrunnet sitt valg med at Svein Jæger Hansen har en særlig lidenskap til reinkjøtt og har gjennom mange års erfaring og bruk opparbeidet seg betydelig kunnskap om norsk reinsdyrkjøtt.

Markedsutvalget har også lagt merke til at Svein Jæger Hansen har en unik evne til å bruke enhver anledning til å skape begeistring og inspirasjon til bruk av rein som råvare.

Etter opprettelsen av Markedsutvalget i 2010 har kokken blitt brukt ved en rekke arrangement. Om det har vært på pressetur i Børgesfjell, statsrådtur til reingjerde eller NRLs landsmøter, så har han gitt deltagerne noen unike og minneverdige matopplevelser.

### Pris til Årets reinkjøttformidler

Røros Rein fikk prisen Årets reinkjøttformidler 2016. Ved utvelgelsen av "Årets reinkjøttformidler 2016" har juryen særlig vektlagt bedriftens evne og innsats knyttet til å få frem historien bak kjøttet ved også å fremheve de kvinner og menn, heltene på vidda, som er uløselig forbundet med assosiasjonene knyttet til måltidet basert på norsk reinsdyrkjøtt. Juryen poengterte at årets reinkjøttformidler tar selv hånd om reinen på fjellet, slaktingen og videreføringen med fokus på kvalitet i alle ledd. Det gjør at historien om produktene blir ekte og troverdig.

# Nye retningslinjer for utforming av reinmerker

Reindrifststyret har denne våren godkjent nye retningslinjer for utforming av reinmerker for Vest-Finnmark og Øst-Finnmark reinbeiteområder. Retningslinjene er utarbeidet av merkenemndene i de to reinbeiteområdene.

## Hvilket ansvar har merkenemnda?

Merkenemnda har etter reindrifstloven ansvaret for å godkjenne reinmerker før de tas i bruk. Nemnda skal under hensynet til en velordnet reindrift «**søke å bevare en tradisjonell bruk og utforming av reinmerker, hvor blant annet tradisjonelle familiemerker søkes bevart for familien**».

Merkenemnda skal også påse at merket har en slik form at forveksling eller misbruk ikke kan skje. Dersom et merke har en slik utforming kan merket slettes, men det beste er jo at dette vurderes før et merke tildeles til søkeren. Med andre ord har merkenemndene ansvaret for å forvalte reinmerker i eget område til beste for reindrifsnæringen og i tråd med samisk tradisjon.

- Det er et vidt merkefaglig skjønn som er tillagt den lokale merkenemnda, derfor er det behov for en felles forståelse av hvordan skjønn skal utøves, sier rådgiver

og sekretær for Klagenemnda for merkesaker, Ragnhild Bæhr Lango.

## Hva er retningslinjer for utforming av reinmerker

For å sikre lik saksbehandling og for å ivareta lokale merketradisjoner, kan merkenemnda med Reindrifststyrets godkjenning vedta utfyllende retningslinjer for utforming av reinmerker.

- Når merkenemndene behandler merkesøknader bruker de et skjønn som er utviklet gjennom lang praksis i forvaltningen. Skjønnets forankring i reindriftssamisk tradisjon for hvordan merker skal utformes og hvordan nye merker skal plasseres i merkesystemet. Skjønnets vidt, og det er komplisert og vanskelig tilgjengelig for merkesøkere, sier Bæhr Lango.

I utfyllende retningslinjer for utforming av reinmerker er dette skjønn skrevet ned, slik at det blir lettere tilgjengelig

for de som søker om reinmerke, og de som skal behandle søknaden.

- Retningslinjene vil på den måten bidra til å ivareta likebehandling, sier Bæhr Lango.

Det er første gang at det er blitt laget slike regler for skjønnsvurdering. Det betyr at retningslinjene kanskje må justeres etter hvert som nemndene får erfaring med å bruke de i praksis.

## Retningslinjene har hatt bred involvering

Utfyllende retningslinjer for utforming av reinmerker skal godkjennes av Reindrifststyret. Som et ledd i saksforberedelsen har retningslinjene også vært innom Klagenemnda for merkesaker for vurdering.

Merkenemndene har utarbeidet egne retningslinjer, og sendt disse til Klagenemnda for vurdering. Klagenemnda har gitt sine innspill til justeringer og forbedringer før behandling i Reindrifststyret.



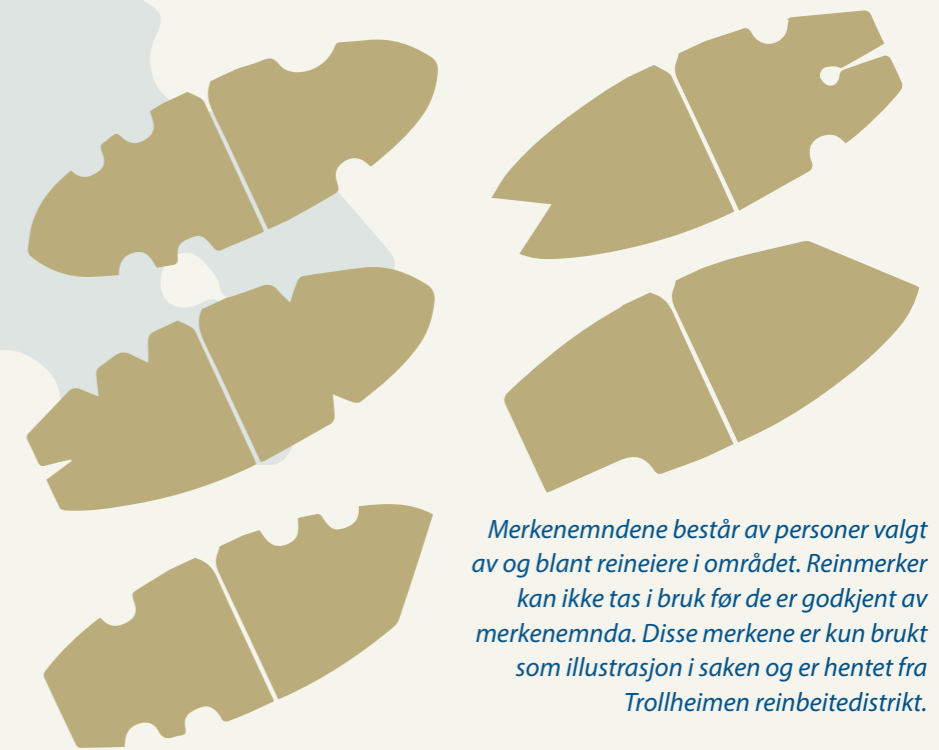
Saksbehandlere hos fylkesmennene i reindrifstfylkene og Landbruksdirektoratet møttes for å drøfte felles problemstillinger knyttet til retningslinjene. **Fra venstre øverste rad:** Ing-Lill Pavall, Fylkesmannen i Nordland, Risten-Marja Inga, Fylkesmannen i Nord-Trøndelag, Ole-Jakob Kvalshaug, Fylkesmannen i Sør-Trøndelag, Gunn Anita Skoglund Sara, Fylkesmannen i Finnmark og Lill Katrin Sletteng, Fylkesmannen i Nordland. **Fra venstre nederste rad:** Berit A. Gaup og Marit Turi Sara, Fylkesmannen i Finnmark, Ellen Margrethe Oskal, Fylkesmannen i Troms, Ragnhild Bæhr Lango og Alf Loraas, Landbruksdirektoratet.

- Klagenemnda kom med en anbefaling til merkenemndene om at det må tas forbehold om at alle eventualiteter ikke er nedtegnet i retningslinjene. Det finnes flere nyanser i merkeskjønnet, slik at retningslinjene ikke kan leses som absolutte og uttømmende, sier sekretæren.

Retningslinjene for Vest- og Øst-Finnmark er allerede godkjent, og retningslinjene for de andre områdene ventes inn i løpet av sommeren. Disse vil da bli fremmet for Reindrifststyret før jul i år.

- Merkenemndene sammen med fylkesmannen som er sekretariat har gjort et godt og grundig arbeid, noe som vil komme næringen til gode, sier Ragnhild Bæhr Lango.

Retningslinjene for Finnmark på norsk og nordsamisk finnes på [www.landbruksdirektoratet.no](http://www.landbruksdirektoratet.no) eller på [www.fylkesmannen.no/finnmark](http://www.fylkesmannen.no/finnmark)



Merkenemndene består av personer valgt av og blant reineiere i området. Reinmerker kan ikke tas i bruk før de er godkjent av merkenemnda. Disse merkene er kun brukt som illustrasjon i saken og er hentet fra Trollheimen reinbeitedistrikt.

# NYTT REINGJERDE fra Angeli til Levajok



Det skal bygges et 81 km langt sperregjerde mellom Norge og Finland for å hindre at rein trekker over landegrensene.

## Ny reingjerdekonvensjon mellom Norge og Finland ble iverksatt fra 1. januar 2017. I henhold til den nye konvensjon skal det oppføres et reingjerde fra Angeli til Levajok.

Landbruksdirektoratet har ansvaret for planlegging og oppføring av den delen av gjerdet som skal oppføres på norsk side av riksgrensen.

- Vi er i planleggingsfasen, og i løpet av våren er det holdt møter med berørte interesser, grunneiere, reindriften i området og med aktuelle offentlige myndigheter, sier seksjonssjef Stein Tage Domaas i Landbruksdirektoratets avdeling Reindrift.

### Ny reingjerdekonvensjon

Stortinget ga våren 2016 sitt samtykke til inngåelse av ny reingjerdekonvensjon mellom Norge og Finland. Det ble også fattet vedtak om lovendring, slik at at den nye konvensjonen ble inkorporert i reindriften (§ 81). Endringene trådte i kraft fra 1. januar 2017. I henhold til den nye konvensjonen skal det oppføres et reingjerde fra Angeli til Levajok. Fra Angeli til gamle Kargiasniemi oppføres gjerdet på finsk side av grensen. Fra gamle

Kargiasniemi (Håvgalásis) til Levajok oppføres gjerdet på norsk side av grensen. Strekingen på norsk side er om lag 81 km. Fra Itkkonjårga skal gjerdet bygges på vestsiden av hovedveien (E6).

### Planlegging og oppføring av grensegjerdet

Landbruks- og matdepartementet har gitt ansvaret for planlegging og oppføring av det nye gjerdet til Landbruksdirektoratet. Gjerdestrekningen planlegges

oppført over fire etapper; Hoaššir – Váljohka, Váljohka – Fielbmajohnjárga, Fielbmajohnjárga – Leavvajohka og Håvgalásis – Hoaššir.

- Vi er i full gang med planleggingen av det nye gjerdet. Gjerdet skal være ferdig bygd innen 01. januar 2022, slik at det i grunnen er bare tiden og veien, sier Domaas.

### Avklaringer med grunneiere

Fokuset nå er på etappen fra Hoaššir til Váljohka. Vi har prioritert å gjøre avklaringer med mulig berørte grunneiere her først. Grunneierne som kan bli berørt langs de andre etappene vil bli kontaktet senere.

I uke 17 hadde vi en lang rekke møter med berørte offentlige instanser for å avklare hvorledes deres interesser kan påvirke det nøyaktige valget av trasé.

- Planen er å avklare og løse alle potensielle konflikter i forhold til traséen i løpet av sommeren, slik at traséen kan ryddes i høst. Da kan arbeidet med selve gjerdebyggingen starte neste sommer. Arbeidene vil bli lagt ut på anbud, sier seksjonssjefen.

### Ny reingjerdekomisjon

Det er også oppnevnt ny kommisjon for perioden fra 2017 til 2020, med tre medlemmer fra hvert land.

Fra Norge leder Morten Floor fra Landbruks- og matdepartementet kommisjonen. Johan Ingvald Hætta fra Landbruksdirektoratet og Katarina Påve Gaup fra NRL er medlemmer. Per John Anti er utnemnt som varamedlem fra NRL.

Landbruksdirektoratet er sekretariat for den norske kommisjonen. Det er alt avholdt ett møte i kommisjonen der årets justeringer og vedlikehold, og arbeidet med nytt gjerde var sentrale temaer, forteller Domaas.



Kvinner er en naturlig og viktig ressurs i reindriften. Disse unge damene deltar aktivt i reindriftsarbeid i reingjerdet i forbindelse med pramming av rein fra Stjernøya til fastlandet. Foto: Tom Gustavsen.

## Kvinnerettede tiltak

Er du kvinne i reindrift og har en prosjektidè som vil heve kompetansen eller øke verdiskapingen i reindriften?

Eller vil du være med i et nettverk for reindriftskvinner og arbeide sammen for å utveksle kunnskap og erfaringer? Da kan du søke om tilskudd til ditt prosjekt som bidrar til å fremme likestilling og kvinners situasjon i reindriften. Fristen for å søke om tilskudd er to ganger i året, 1. april og 1. oktober. Søknader som kommer inn innen fristen behandles samlet. Kvinnenettverk er etablert i alle reinbeiteområder. Det er likevel usikkert om nettverkene har noe aktivitet. Ta kontakt med Landbruksdirektoratet for å få oversikt over kontaktperson for kvinnenettverket i ditt område. Reindriften utviklingsfond har vedtatt hovedprioriteringer og retningslinjer for støtte til kvinnerettede tiltak. Det er utarbeidet et eget søknadsskjema som skal benyttes. Dette finnes på [www.landbruksdirektoratet.no/reindriften/tilskudd/kvinnerettede-tiltak](http://www.landbruksdirektoratet.no/reindriften/tilskudd/kvinnerettede-tiltak)

### Tilskudd til avløsning ved svangerskap og fødsel

Formålet er å bidra til å finansiere leie av avløsere i reindriften ved svangerskap/fødsel og for å styrke kvinnenes stilling i reindriften. Tilskudd kan ytes til dekning av faktiske utgifter til lønn, feriepenge og arbeidsgiveravgift. Utgiftene skal være innberettet til kommunekassereren. Det kan gis tilskudd til avløsning for både mor og far innenfor et tidsrom på 24 uker før og inntil 3 år etter fødsel. Dersom barnet dør eller foreldrene ikke har omsorg for barnet, kan det ytes tilskudd før fødsel og inntil 6 uker etter fødsel.

### Søknaden skal sendes til Landbruksdirektoratet innen 12 måneder etter at avløsning har funnet sted.

Retningslinjer og søknadsskjema som skal benyttes finnes på Landbruksdirektoratets nettside: [www.landbruksdirektoratet.no/reindriften/tilskudd](http://www.landbruksdirektoratet.no/reindriften/tilskudd)

## Liv Berit Hætta

Landbruksdirektoratet ble etablert 1. juli 2014 etter en omorganisering der tidligere Statens reindriftsforvaltning og Statens landbruksforvaltning ble slått sammen til en virksomhet. Landbruksdirektoratet har fire avdelinger i Oslo, avdeling reindrift (ARD) er lokalisert i Alta.

**ARD** ble inndelt i tre seksjoner året etter etableringen av direktoratet. Det ble seksjon for arealbruk, ressurs og tilskudd. Hver seksjon ledes av en seksjonssjef. Avdelingen i Alta ledes nå av fungerende avdelingsdirektør Liv Berit Hætta. Disse fire lederne utgjør ledelsen ved avdelingen som forvalter reindrift, og som har til sammen 23 medarbeidere (inkl. ledere).

### Iverksetter reindriftspolitikken

Omorganiseringen som ARD har vært igjennom har krevd mye tid og ressurser for å få på plass nye interne strukturer og systemer. Overordnet vil ARD fremover ha fokus på å oppfylle samfunnsoppdraget som iverksetter av gjeldende reindriftspolitikken og forvalter av regelverk og tilskuddsordninger på reindriftsområdet.

### Avdeling reindrift

Avdeling reindrift ledes av 44 år gamle Liv Berit Hætta. Hun er fra Máze og Alta. Hun er opptatt av at Landbruksdirektoratet skal skape gode forhold gjennom hele linja i forvaltningen, som igjen gir ønskede resultater for næringen både på kort og lang sikt.

### Brukeren i fokus

I vårt arbeid har vi stort fokus på å systematisere og dokumentere arbeidet vi gjør. Å jobbe i denne bransjen, krever at man tenker både kortsiktig og langsiktig. Vi jobber etter en arbeidsmetodikk som kalles Lean. Hensikten med denne er å samle medarbeidere rundt felles forståelse av utfordringene våre slik at vi med samlet kompetanse tar de

beste beslutningene. Denne arbeidsmetodikken setter kunden/brukeren i fokus. Slikt arbeid krever tid. Avdeling reindrift har komplekse problemstillinger å jobbe med; blant annet klagesaker til styrer og utvalg og arbeid med rundskriv og veiledere.

- For oss er det viktig at vi, i samarbeid med fylkesmann og næring, fremover videreutvikler lover og systemer som vil stå seg også i fremtida, mener Liv Berit Hætta.

### Prosess med fylkesmannen

Arbeidet som opptar direktøren nå er selvstyre i reindriften, herunder arbeid med rundskriv og veiledere, bruksregler, arealkart, tilskuddsutvikling, beredskapsplaner og krisehåndtering.

- Det er viktig at vi er i stadig prosess med fylkesmannen slik at vi får innspill som kommer næringa til gode. Vi ønsker å bidra til at fylkesmannen kan gi god veiledning til næringa. Derfor skal vi skal blant annet arrangere samlinger for fylkesmannen og reindriftsdirektører i 2017, slik at vi får med oss innspillene de har fått fra næringa, sier Hætta.

### Konstituert som avdelingsdirektør

Liv Berit Hætta er utdannet lærer. Hun har også bachelor i økonomi og administrasjon, med tyngde på entreprenørskap og innovasjon. Som fungerende avdelingsdirektør mener hun at det er viktig å ha erfaring fra arbeid med mennesker. Det har hun hatt fra hun begynte i arbeidslivet, både som lærer og i hennes jobb i Skatteetaten.



Liv Berit Hætta egår fra seksjonssjefstilling til avdelingsdirektørstilling frem til ny ansettelse har skjedd. Foto: Landbruksdirektoratet.

Som direktør skal hun sørge for at rammene er slik at Landbruksdirektoratet kan levere et best mulig resultat i forhold til oppdraget.

- Min jobb består i å være nysgjerrig, utforskende, lyttende, få ut det beste i mennesker og binde dem sammen. Jeg er veldig glad i mennesker og det er mitt største fortrinn i arbeidet som leder, sier Liv Berit.

### Samspill mellom næring og forvaltning er viktig

Fra skatteetaten har hun erfaring i ligning av reindriftsutøvere og fikk gjennom dette arbeidet noe kjennskap til næringa. Hun sier selv at hun har lært mest om reindrift etter at hun begynte i Landbruksdirektoratet, og at hun fortsatt er i læring. Hun ønsker å møte fylkesmenn og folk i reindriften for å høre mer om utfordringer og muligheter i næringa.

- Reindriftnæringa er ei spesiell næring. Det er ikke alle land fornt å ha en slik næring. Næringa bør ivaretas slik at den også i fremtida er en del av Norges næringskjede og kulturarv. Samspeillet mellom næringa og forvaltninga er en viktig brikke i det arbeidet. Jeg oppfordrer alle som har en mening om reindriftnæringa til å være konstruktive bidragsytere, slik at vi sammen kan løfte næringa med

## Stein Tage Domaas

Seksjon arealbruk ledes av Stein Tage Domaas. Det å videreutvikle reindriften arealbrukskart som verktøy til å synliggjøre reindriften bruk og behov i forhold til eksisterende tiltak, og ønsker om nye tiltak er et viktig område i seksjonens arbeid. Å kunne vise samlet og potensiell påvirkning er viktige stikkord her.

**S**eksjonen har altså hovedansvaret for å digitalisere reindriften arealbrukskart og gjøre disse tilgjengelig på nett. Når kartene er ferdig utarbeidet, skal Landbruksdirektoratet i samarbeid med fylkesmennene gjøre kartene kjent for aktuelle kommuner og fylkeskommuner.

### Dokumentere reindriften arealbruk

Gode og informative distriktsplaner er også viktig i denne sammenhengen. Distriktsplanen er reindriften vindu mot den andre virkeligheten. Direktoratet skal arbeide for å dokumentere reindriften arealbruk, noe som fremkommer i distriktsplanene.

- Å jobbe i arbeidsfeltet mellom reindriften to virkeligheter er spennende og utfordrende. Det å kunne være med å legge til rette for at reindriften reindriftsfaglige virkelighet og behov blir formidlet til resten av samfunnet på en så god måte at dette blir tilstrekkelig ivarettatt i forhold til de mange prosessene og ønskene stor-samfunnet har, er krevende men samtidig en ganske givende drivkraft for meg, sier Stein Tage Domaas til Reindriftnytt om jobben i seksjon arealbruk.

Landbruksdirektoratet skal også etablere samarbeid med andre offentlige organer, og gjøre disse kjent med behovet i reindriften for sammenhengende arealer og

konsekvensene av ulike tiltak innenfor reinbeiteland for reindriften.

### Planlegging, kulturlandskap og GIS

Domaas kom fra sjefsjobb i plan-, kulturminne- og miljøseksjonen i Finnmark fylkeskommune til Landbruksdirektoratet høsten 2015.

Han er 58 år, og har en allsidig yrkesbakgrunn og solid utdanning. Stein Tage har en doktorgrad i emnet «Översiktlig planering» fra Sveriges landbruksuniversitet, og i bunnen ligger «Landskapsforvaltning og planlegging» fra Høgskolen i Sogndal. De tyngste fagkretsene er dermed planlegging, kulturlandskap og GIS. Som om ikke dette var nok, så har han en utdanning innen fiskeoppdrett, både ift anadrome og marine arter. Fra forsvarret er han utdannet hundefører med flere kontingenter bak seg i fredsbevarende tjeneste. Han har tidligere jobbet som lastebilsjåfør, hundefører, arbeidsdykker, undervannsfotograf, freelance skribent og fotograf, altså selvstendig næringsdrivende, lærer, driftssjef oppdrett, forsker, GIS-koordinator for Finnmark fylkeskommune og Sametinget, i tillegg til den nevnte jobben i fylkeskommunen.

- Dermed tror jeg at jeg har en viss forståelse for hvordan det er å jobbe i naturen med naturkreftene og hva som kreves for å ha inntekt nok til salt i sårene og tilstrekkelig havregryn til at ungene ikke må



Seksjonssjef Stein Tage Domaas leder seksjon-areal-rein (SAR). Han har fagansvaret for bl.a. utviklingen av reindriftskart og grenseoverskridene reindrift. I tillegg har seksjonen saksbehandling og oppfølging av forsknings-saker. Han er nærmeste leder for fem medarbeidere. Foto: Landbruksdirektoratet.

gå sultne, sier seksjonssjefen noe humoristisk og legger til at han har seks barn, hvorav fem med samiske og kvenske røtter fra Porsanger.

Domaas er også en erfaren langdistanse hundekjøring med åtte starter i Finnmarksløpet 500. Han sitter i hovedstyret i Norges hundekjørerforbund (med hovedansvaret for sledesportene) og som om ikke dette var nok, så har han også en stor interesse for lyngshester.

# Tone Franzen Seppola



**Tone Frantzen Seppola leder tilskuddsseksjonen i avdelingen. Hun er den i avdelingsledelsen som har lengst erfaring i forvaltning av reindrift. Hun begynte i tidligere Reindrifftsforvaltning i 2003 som rådgiver/saksbehandler. Siden 2009 har hun vært en av lederne i forvaltningen.**

**T**one er 50 år og er utdannet jurist. Hun har tidligere erfaring fra forsikrings-juss, forbrukerjuss og altså 14 år med reindriffts-juss. Hun har erfaring både fra ressursforvaltning, arealforvaltning og tilskuddsforvaltning.

- Jeg har vært med i de fleste reindrifftsforhandlinger siden 2006, og kan si at jeg kjenner veldig godt til reindrifftsavtalens innhold og bakgrunn for de ulike ordningene, sier Tone Seppola.

## Reindrifftsavtalens regelverk

Seksjonen jobber med utvikling og formidling av regelverk, forskrifter og rundskriv knyttet til reindrifftsavtalens ordninger.

- Regelverk skal forstås av både næringen og fylkesmannen og fungere slik at vi oppnår formålene i de ulike ordningene i reindrifftsavtalen, sier Seppola.

Seksjonen er også klageinstans for saker vedtatt av Fylkesmannen. Dette gjelder for tilskuddssaker.

## Elektroniske fagsystemer

Seksjonen har i dag også ansvar for fagsystemene, det vil si all data som lagres i forbindelse med innlevering av melding om reindrift, merkeregisteret og saksbehandling av tilskuddssøknader til siidaandeler/tamreinlag og for reinbeitedistrikt.

Det jobbes en god del med fagsystemene slik at tilskuddsbehandlingen skal fungere på

en god måte. Det siste året har vi blant andre som følge av omorganiseringen flyttet fagsystemene over til nye servere. I år skjedde det en del uforutsette hendelser, noe som gjorde at Landbruksdirektoratet måtte stenge hele rapporteringsløsningen, og som en konsekvens av det også utvide fristen for å gi melding om reindrift.

- Dette har vi nå løst, og alt har fungert etter at systemet ble gjenåpnet etter påske. Men vi beklager den belastningen som det har gitt for våre brukere, sier seksjonssjefen som jobber videre med utviklingen av elektroniske fagsystemer som også skal oppleves som enkle for brukerne.

## Sekretær oppgaver

Seksjonen er også sekretariat for to utvalg. Det er Økonomisk Utvalg og Reindriffts utviklingsfond (RUF).

Det er Økonomisk Utvalg som jobber frem totalregnskapet som viser inntekts- og kostnadsutviklingen i reindriffts-næringen. Totalregnskapet er noe som er en del av grunnlaget for de årlige avtaleforhandlingene.

RUF forvalter tilskuddsmidlene over reindrifftsavtalen som er øremerket til forskjellige formål. Styret i RUF har fire medlemmer og har 3-4 møter i året.

Klare regler og god informasjon Seksjonssjefen er opptatt av at det skal foreligge klare regler som er formidlet dem det angår til riktig tidspunkt. I

*Seksjonssjef Tone Frantzen Seppola leder seksjon-tilskudd-rein (STR). Hun har fagansvaret for tilskuddsforvaltning over reindrifftsavtalen og sekretariatsansvarlig for Reindriffts utviklingsfond og Økonomisk utvalg. Hun har syv medarbeidere i seksjonen. Foto: Landbruksdirektoratet.*

tillegg at informasjonen på internett om de ulike ordninger oppleves som god og enkel for brukerne.

- Vi prioriterer informasjon om regelverk og tilskuddsordninger fremover. Dette for at næringen skal kunne sette seg inn i det regelverket som avtalepartene har fastsatt. Videre er forenkling noe vi jobber med, slik at det å søke om tilskudd skal være enkelt for søkerne, sier Tone F. Seppola.

# Asbjørn Kulseng



**27 år og oppvokst i Harstad. Han er utdannet jurist, og har jobbet to år i Landbruksdirektoratet. Fra og med 12. mai er han fungerende seksjonssjef for ressursseksjonen i ARD.**

**S**eksjon ressurs forvalter reindrifftsloven. Seksjonens oppgave er å legge til rette for at målene i reindrifftsloven nås, herunder bærekraftig reintall. Et viktig arbeid er å utvikle og klargjøre lover og forskrifter.

- Jeg er opptatt av at næringen har forutsigbare rammevilkår. Reindrifftsutøverne og forvaltningen bør ha en felles forståelse om hverandres plikter og rettigheter etter reindrifftsloven, sier fungerende seksjonssjef Kulseng.

Reinbeitedistriktene skal utarbeide bruksregler og forvalte egen næring til beste for næringen i et langsiktig perspektiv. Gode bruksregler er et viktig verktøy for næringen for å kunne utøve selvstyre innenfor definerte rammer.

- I reindrifftsavtalen er det en oppfølging av selvstyrerapporten (se egen sak) på det som går på kompetanseheving i næringen. Å få til en plan for kompetansehevingen både i

næringen og i forvaltningen er en prioritert oppgave nå, sier den unge seksjonssjefen.

## Beredskapsplaner

Seksjonen jobber også med å få på plass beredskapsplaner for reindrifften. Det er et mål at fylkesmannen kan implementere reindrifften i det ordinære beredskapsplanverket.

- Det er viktig at vi som overordnet myndighet vet hvem som gjør hva for eksempel i en situasjon med låste beiter, sier Kulseng.

## Reintallstilpasningen

Seksjonen har ansvaret med å følge opp arbeidet med å tilpasse reintallet til beitegrunnlaget i Finnmark. Direktoratet skal i år i dialog med Fylkesmannen i Finnmark lage en plan for reintelling, opplæring av tellekorpset i gjeldende regelverk, gjennomføring av risikoanalyser, og planer for oppfølging av sanksjoner ved brudd på telleforskriften.

- Reintelling er et stort og krevende arbeid. Vi jobber

*Fungerende seksjonssjef Asbjørn Kulseng leder seksjon-ressurs-rein (SRR). Han har fagansvaret for reindriffts ressursforvaltning. Han har syv medarbeidere i seksjonen. Foto: Landbruksdirektoratet.*

sammen med fylkesmennene for å avklare behovet for reintelling i det enkelte reinbeiteområdet. Det er med andre ord ikke bare Finnmark som vurderes, sier Asbjørn Kulseng.

## Sekretær oppgaver

Seksjonen er sekretariat og utøvende organ for Reindrifftsstyret og Klagenemnd for merkesaker. Reindrifftsstyret har normalt fire møter hvert år. Klagenemnda har opptil tre møter i året.

- I fjor behandlet styret opp mot 100 saker, og klagenemnda hadde 36 saker på sitt bord. Det ser imidlertid ut til at saksmengden går noe ned, men det er hele tiden saker som krever å bli lagt frem for styrene, avslutter Kulseng.



*Avdeling reindrift holder til i moderne lokaler i Løkkeveien i Alta. Tre ansatte har kontorsted i Kautokeino, en ansatt holder til i Målselv og en i Karasjok. Alle samles med jevne mellomrom til både kursing og avdelingsmøter. Her fra et kurs i bruk av Lean som arbeidsverktøy.*



# Magnar Evertsen

**Fagdirektør som har utdanning innen naturressurs-forvaltning, er 45 år gammel og kommer fra Kautokeino.**

Som fagdirektør vil Evertsen blant annet være en støttespiller i utvikling av selvstyre, rundskriv og veiledere for næringa. Reindriftslovens intensjon er at næringen skal forvalte egne ressurser innenfor visse rammer. ARD vil i fremtiden være en pådriver for å få på plass strukturer for et velfungerende selvstyre i næringen, hvor

ansvarsfordelingen og rollefordelingen mellom stat og næring blir avklart. Dette arbeidet vil skje i nær dialog med Norske Reindriftssamers Landsforbund og Sametinget.

**Veiledningen må forbedres** Landbruksdirektoratets avdeling reindrift har erfart at det mangler veiledning til ulike bestemmelser i reindriftsloven. Dette kan skape usikkerhet både i næringen og hos fylkesmannen om hvordan reindriftsloven og forskrifter på reindriftsområdet skal tolkes. Derfor har vi nå valgt å prioritere



Fagdirektør Magnar Evertsen ønsker å utvikle reindriften i nær dialog med næringen og Sametinget. Foto: Landbruksdirektoratet.

arbeidet med å lage retningslinjer og veiledninger både til reindriften og til fylkesmannen.

# Stor interesse for å få et innblikk i hverdagslivet til en reindriftssame

**Mange ønsker å bli bedre kjent med tradisjonell samisk reindrift. Det er særlig studenter og journalister fra inn- og utland som ønsker å oppleve hverdagslivet til en reindriftssame, som tar kontakt med Internasjonalt reindriftssenter med spørsmål om hvem de kan kontakte.**

Elna Sara jobber som informasjonskonsulent ved Internasjonalt reindriftssenter i Kautokeino, og hun forteller at det kommer henvendelser jevnt, året rundt.

- Vårt ønske er at vi kan be de som henvender seg til oss om å kontakte reindriftnæringen direkte. Men per i dag vet vi ikke hvilke siidaer som har mulighet for å imot besøkende, og hvem som ønsker å få en slik henvendelse til vurdering, sier Elna Sara til Reindriftnytt.

**Både aktiv deltagelse i hverdagsarbeidet og dokumentar** Reindriftssenteret opplever at antallet henvendelser er økende. Det er først og fremst studenter og journalister eller filmproduksjonsselskap fra utlandet som ønsker å lære om eller lage dokumentar om samisk reindrift og levemåte, eller som ønsker å belyse ulike temaer gjennom intervjuer. De siste årene har det vært mange henvendelser knyttet til hvilke konsekvenser klimaendringer har for reindriften, der studenter/journalister ønsker direkte kontakt med folk som



Informasjonskonsulent Elna Sara på kontoret foran kartet med alle reindriftsfolk rundt omkring i verden. Hun ønsker kontakt med reindriftsfolk i Norge for å kunne videreformidle henvendelser fra omverdenen. Foto: Landbruksdirektoratet.

til daglig jobber ute. Også bedrifter som ønsker en tur utenom det vanlige for sine ansatte, har tatt kontakt. Med andre ord er det stor variasjon i behovene til de som henvender seg.

- I dag henviser vi interesserte videre til reinbeitedistriktene eller enkeltaktører. Det blir litt tilfeldig. Derfor tenker jeg at de som har et bevisst forhold til at de ønsker å ta imot slike henvendelser også følger opp, slik at kunden får det som etterspørres, sier Sara.

### Kan være et bindeledd

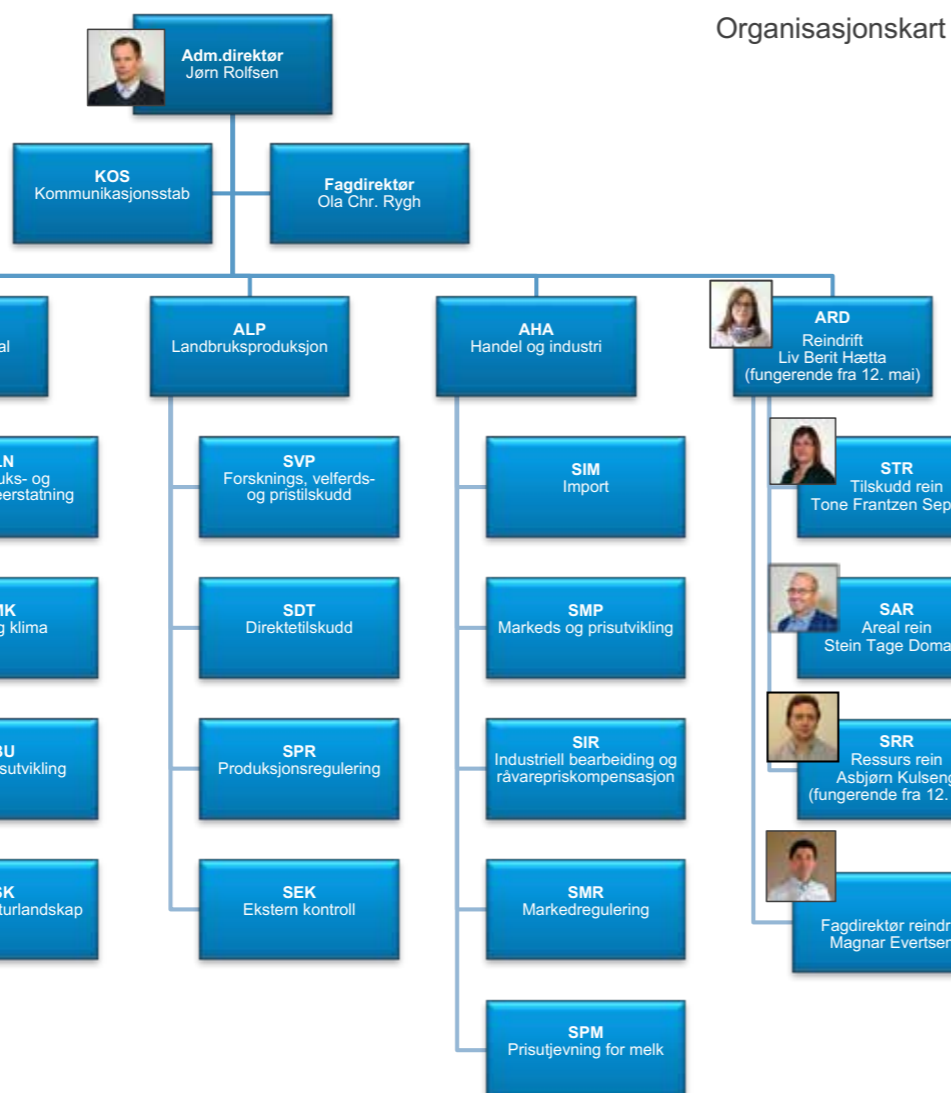
Elna Sara ønsker å få en tilbakemelding fra reindriftnæringen i hele landet om hvem som kan tenke seg å motta slike henvendelser. På den måten kan senteret være et bindeledd mellom de som tar kontakt med Internasjonalt reindriftssenter og personer i reindriften som kan tenke seg å formidle fra egen hverdag.

Ta kontakt på e-post office@reindeercentre.org eller telefon 78607670 dersom interesse.

### Hva er Internasjonalt reindriftssenter?

Internasjonalt reindriftssenter ble etablert høsten 2005 med den hensikt å styrke det internasjonale reindriftssamarbeidet. Reindriftssenteret er en faglig selvstendig institusjon med eget styre og budsjett under Kommunal- og moderniseringsdepartementet.

Internasjonalt reindriftssenter skal bidra til å opprettholde og videreutvikle en bærekraftig reindrift i nordområdene, og til å styrke samarbeidet mellom reindriftsfolk. Senteret skal også bidra til å ivareta og dokumentere reindriften tradisjonelle kunnskaper, og fremme kunnskap om og forståelse for reindriften.



# KRISEBEREDSKAP I REINDRIFTEN

## Reindriffløven og den nye organisering av reindrifftsforvaltningen krever endringer i kriseberedskapsplanen i reindriften.

### Kriser og beredskap

Det er vanskelig å forutse en krise og hva som kan utløse en krise. Sykdom, forurensning og låsing av beiter er det første man tenker på når det gjelder krise i reindriften. For sykdomsutbrudd og forurensning, spesielt atomforurensning er det egne beredskaps- og krisehåndteringsplaner som er hjemlet i egne lovverk. Samfunnssikkerhet og beredskap generelt i samfunnet ivaretas av Fylkesmannen etter oppdrag fra Direktoratet for samfunnssikkerhet og beredskap (DSB).

DSB har definert en krise slik:

*“Ein organisasjon, ein institusjon eller ei verksemd er i ei krise når det oppstår ein situasjon som truar eller kan true kjerneverksemda og/eller truverdet til organisasjonen.”*

### Beitekrise

Reindriften er en næring som baserer seg på å unytte naturlige beiter året rundt. Reinen er ekstremt godt tilpasset til å klare seg gjennom svingninger i tilgjengeligheten av beite. Gjennom lang erfaring har reindriften utviklet gode kunnskaper i å avlese beiteforhold og utvikling av disse gjennom beitesesongene. Klimatiske og topografiske forhold har stor betydning for stabiliteten av beiteforholdene og disse varierer stort mellom reinbeiteområdene. Reindriftsutøvere har derfor utviklet ulike strategier for å håndtere beitekriser.

- Erfaringer viser at reindriften er dyktig til å håndtere beitekriser. I TV-programmet «reinflytting minutt for minutt» har vi sett hvordan siidaen håndterte en utfordrende beitesituasjon, sier seniorrådgiver Johan Ingvold Hætta i Landbruksdirektoratet.

Endringer i klimaet sammen med inngrep og andre forstyrrelser kan imidlertid øke alvorlighetsgraden og hyppigheten av beitekriser på en slik måte at krisehåndteringen blir utfordret ytterligere.

### Reindrifftsforvaltningens bidrag ved en beitekrise

Fylkesmannen vil ved en eventuell beitekrise kunne oppheve eller gi dispensasjon fra vedtatte beitetider og bruksregler som tiltak. Utover dette disponerer hverken Landbruksdirektoratet eller fylkesmannen fullmakter etter reindriftsloven eller reindriftsavtalen som kan utløse ekstraordinære tiltak. Distrikter gis tilskudd etter forskriftene for distriktstilskudd dersom distriktet har avsatt midler til kriseberedskap. Det stilles ikke andre krav til dette tilskuddet utover at det er krav om en egen avsetning. Det er heller ikke lagt føringer om bruken av tilskuddet utover at disse skal forvaltes etter de vedtekter som gjelder for distriktets reindriftsfond som er vedtatt i bruksreglene.

- Tilskuddet til kriseberedskap er tenkt som et bidrag for å etablere et økonomisk grunnlag

for distriktene til å håndtere en krisesituasjon dersom det skulle inntreffe, sier Hætta.

### Fremtidig beredskap for kriser

Hvert reinbeteområde har tidligere hatt et beredskapsutvalg. Hovedfunksjonen for disse utvalgene har vært å holde øye med utviklingen i beiteforholdene og å foreslå tiltak. Disse utvalgene har vært et rådgivende organ for å utløse distriktets kriseberedskapsmidler. Etter at reindriftsfondene ble overført til reinbetedistriktene som et ledd i implementering av reindriftsloven av 2007, har beredskapsutvalgene ikke lengre hatt denne oppgaven. Reindriffløven av 2007 legger noen premisser for forvaltningen av reindriften som gjør at også beredskap for eventuelle kriser bør ses på. Landbruksdirektoratet har innledet et samarbeid med Fylkesmennene som har forvaltningsansvaret for reindriften for å koordinere det offentliges ansvar ved en krisesituasjon.

- I løpet av våren 2017 vil det bli gjennomført møter med fylkesmennene for å klarlegge ansvarsfordelingen. Videre har Landbruks- og matdepartementet bedt om at det utformes et mandat for nye beredskapsutvalg som sikrer en mest hensiktsmessig organisering og effektiv bruk av utvalgene, sier Johan Ingvold Hætta.

*Ett av tiltakene ved for eksempel låste beiter på grunn av islagte beiteområder kan være å frakte høy eller kraftfor til flokken. Dette for å hindre sult. Bildet er fra Sievju siida. Foto: Tom Gustavsen.*

*Det er ikke bare svake dyr som tilleggsføres ved vanskelige beiteforhold. Det kan imidlertid oppstå andre kriser enn låste beiter som både næring og forvaltning må være forberedt på. Foto: Tom Gustavsen.*

# Ut på vidda

**Ut på vidda vil bli et tilbud om lærings- og omsorgstjenester i reindrifta. Prosjektet er i startfasen, nå avklarer vi behovet i kommunene. Målet er at vi skal tilby disse tjenestene til barn, unge, voksne og eldre i nær framtid.**

**R**eindrifta er en spennende lokal ressurs som også kan brukes i læring og omsorg. Reinflokken, duodji, samisk kultur, språk og naturen kan inngå i lærings- og omsorgstjenester.

#### Avklarer behov og krav for tjenestene

Mange som driver med rein har høyere utdanning, i tillegg til den tradisjonelle kunnskapen man har opparbeidet seg gjennom sin reindrift. For eksempel kan utdanning som førstskolelærer, pedagog, sosionom, sykepleier eller lignende være et godt grunnlag for å utvikle og tilby lærings- og omsorgstjenester.

- Nå avklarer vi hvilke behov og krav kommuner og staten har til lærings- og omsorgstjenester. Deretter vil vi hjelpe interesserte reineiere/siidaer med å komme i gang, forteller prosjektleder Ethel Seljevold hos Fylkesmannen i Troms.

#### Aktuelle brukere av Ut på vidda

Reingjerdet, siida, boplassen kan være aktuell arena for ulike brukergrupper, som for eksempel barn og unge med læringsutfordringer eller adferdsvansker og andre behov for tilrettelagt undervisning og omsorg. Det kan også være skoleklasser som har behov for alternativ læringsarena, eller barn i barnevernet med behov for aktiviteter.

Videre kan det være voksne som trenger arbeidstrening, eller personer med demens. Det kan være unge og voksne i rus- og psykiatribehandling, flyktninger, unge som er i arbeid for trygd eller som faller fra videregående skole.

- Reineiere som ønsker å etablere tilbud anbefaler vi å velge en eller to brukergrupper. Det gjør det lettere å bygge opp kompetanse, få erfaringer og bruke tid på å tilrettelegge best mulig for brukergruppene som er valgt, sier Seljevold.

#### Prosjekt i reindrifftsavtalen

Det er reindrifftsavtalepartene Landbruks- og matdepartementet og Norske Reindrifftsamers Landsforbund som eier prosjektet. Sametinget og Kommunal- og moderniseringsdepartementet er representert i styringsgruppa sammen med prosjekteierne. Fylkesmannen i Troms har prosjektleder og sekretariat.

Ut på vidda dekker våre fem reindrifftsfylker: Finnmark, Troms, Nordland, Nord-Trøndelag og Sør-Trøndelag.

I reindrifftsavtalen er det øremerket 1 mill kr til prosjektet. Prosjektet startet i 2016, og avsluttes i 2018.



*Ethel Seljevold  
Prosjektleder hos Fylkesmannen i Troms.  
Foto: Fylkesmannen i Troms.*

#### Kartlegging og informasjon

Prosjektet har besøkt et utvalg av kommuner i reindrifftsfylkene, og vil besøke flere i løpet av 2017. Kommunenes forventninger og krav til reineiere er tema i møtene. Prosjektet vil gjennom møter i fylkene i 2017/2018 formidle muligheter og behov til reindriftsfamilier som har lyst å gå i gang.

- Noen er ivrige etter å komme i gang med tilbud. Dette er positivt og vi tar godt i mot alle. Prosjektet er fortsatt i avklaringsfasen, og vi kan ikke gi tydelige råd ennå, det er for tidlig. Vi arbeider jevnt og trutt med å få på plass et godt fundament, vi henter inn kunnskaper om brukere, kjøpere, kompetansebehov og virkemidler. Dette skal bidra til støtte og lavere risiko til de som velger å starte opp, sier Ethel Seljevold.

Interesserte kan lese mer om prosjektet på nettsiden til Fylkesmannen i Troms eller ta kontakt med prosjekteieren.

Mer info for reineiere og kommuner finnes her:

<https://www.fylkesmannen.no/nb/Troms/Landbruk-og-mat/Ut-pa-vidda/?id=102665>

- Vi sender også ut nyhetsbrev med jevne mellomrom. Du kan abonnere på nyhetsbrevet på e-post, dersom du ønsker mer informasjon eller å følge med på prosjektet, avslutter Ethel.



Lærings- og omsorgstjenester i reindrifta  
Oahppo- ja fuolahusbalvalusat boazodoalus  
Lierehtimie- jih hoksedienesjh báatsosne

# Reindriftsavtalen 2017/2018



*Det er øremerket tilskudd til pramming av rein fra fastlandet til ytter- og øydistrikter i Nord-Troms og Finnmark.  
Foto: Tom Gustavsen.*

## **I reindrifftsforhandlingene i februar i år ble det enighet om ulike endringer for noen av tilskuddsordningene.**

### **Distriktstilskudd**

Det ble enighet om å øke satsene for distriktstilskuddet. For distrikt 16 og 17 i Øst-Finnmark reinbeiteområde og for hvert av distriktene i 30A, 30B og 30C i Vest-Finnmark, økes satsen fra 150.000 til 170.000 kroner. For Femunden i Sør-Trøndelag reinbeiteområde økes tilskuddet fra 30.000 kroner til 40.000 kroner. Det er ikke gjort endringer i andre satser for ordningen. Satsøkningen gjelder for driftsåret 2017/2018. Det betyr for distriktene at tilskudd etter de nye satsene blir utbetalt sommeren/høsten 2018.

### **Produksjonspremie**

Vilkåret om at leder av siidaandel med nærmeste familie og søsken, må eie minst 85% av reintallet for å unngå en avkorting, oppheves. Dette vil gjelde fra og med driftsåret 2017/2018. Dette betyr at 85% kravet ikke lenger gjelder for tilskuddsbehandlingen i 2018.

Formålet med produksjonspremien er å premiere innsats, produksjon og viderefordeling i reindriftnæringen. Produksjonspremien bidrar også til å verdsette og synliggjøre den innsatsen som utføres i tillegg til arbeidet på fjellet. Dette ble under avtaleforhandlingene i februar 2016 og nå i 2017 presisert at det er oppgjørspriisen for reinskrotten som skal danne grunnlag for produksjonspremien. Det er derfor netto oppgjørspriis, det vil si salgpris fratrukket slakte- og fraktkostnader ved salg av kjøtt og andre avgiftspliktige salgssinntekter fra rein, tilhørende alle reineiere i siidaandelen som danner grunnlaget for beregning av produksjonspremien.

Det er viktig at siidaandelsleder fyller inn grunnlaget for produksjons-

premien i rubikken for dette i søknads skjemaet om tilskudd til siidaandeler og tamreinlag. Dersom det er avvik med det grunnlaget siidaandelsleder har oppgitt og den dokumentasjon som følger av innberettede tall fra slakteriet og øvrig dokumentasjon som siidaandelsleder og øvrige reineiere i siidaandelen har innlevert, er siidaandelsleder ansvarlig for å dokumentere netto salgpris til Fylkesmannen ved tilskuddsbehandlingen.

Satsen for produksjonspremien endres fra og med driftsåret 2017/2018 fra 37% til inntil 34%. Dette betyr at hvis de samlede utbetalingene blir større enn det beløp som er avsatt til ordningene på direktetilskuddene, vil reindrifftsavtalepartene justere ned presentsatsen slik at samlet utbetaling på ordningen ikke overstiger total avsetning.

Det vil være Landbruksdirektoratet som gjør beregningen med grunnlag i rapportert slakt fra slakteriene over estimert utbetaling av produksjonspremie våren 2018. Hvis det er slik at det er slaktet mer enn det som er beregnet innenfor den avsatte økonomiske rammen for produksjonspremien, vil avtalepartene komme sammen og vurdere å sette ned prosenten for produksjonspremie, slik at den totale utbetalingen av dette tilskuddet ikke overstiger avsatt ramme i forhandlingene. Denne beregningen gjøres før Fylkesmannen treffer vedtak om tilskudd. Dette gjelder altså fra neste års tilskuddsbehandling.

### **Fjerning av gammelt gjerdemateriell**

Denne ordningen ble av avtalepartene opprettet i 2015. Det var reinbeitedistriktene i Troms og Nordland som fikk muligheten til å søke om tilskudd for å fjerne gammelt gjerdemateriell i 2015/2016. For 2016/2017 gjaldt ordningen for Nord-Trøndelag, og for 2017/2018 vil ordningen gjelde for Vest-Finnmark.

Formålet med ordningen er å bidra til fjerning av reindriftnens gamle gjerdemateriell som er til hinder og skade for dyr og personer som ferdes i naturen.

Det er reinbeitedistrikter som er søknadsberettiget. I søknaden må fremkomme gjerdets beliggenhet, og det må dokumenteres på kart og i bilder. Det må også gis et overslag over kostnadene til å fjerne gjerdet samt levere netting, ståltråd og impregnerte gjerdestaur til nærmeste avfallsmottak.

Søknaden sendes til Fylkesmannen som treffer vedtak om tilskudd til dette formålet. Fjerning av materiell kan igangsettes når søknaden er godkjent av fylkesmannen.

For Troms og Nordland er søknadsfristen gått ut, for Nord-Trøndelag er søknadsfristen 30. juni 2017. For Vest-Finnmark gjelder ordningen fra 1. juli 2017 til 30.6.2018. Ved uklarheter kan Fylkesmannen kontaktes for nærmere



*Reinskinn utgjør en viktig salgsvare og er med på å danne grunnlag for produksjonspremie i reindrifftsavtalen. Her fra Stierdná reinbeitedistrikt.  
Foto: Tom Gustavsen.*

### Tilskudd til feltbarnehager

Denne tilskuddsordningen ble innført i fjor, men er lite kjent og brukt så langt. Formålet med ordningen er å legge til rette for at flere i familien kan delta under større reindriftsaktiviteter i reinbeitedistriktet, sommersiidaen eller tamreinlaget. Det skal også bidra til kunnskapsbygging hos barn om disse aktivitetene.

Med feltbarnehage menes organisert og tidsavgrenset pass av barn under skolepliktig alder i tilknytning til

perioder med større reindriftsaktiviteter. Slik barnepass må omfatte tilrettelagte opplæringsaktiviteter i reindriften. De som kan søke er reinbeitedistrikt, sommersiida eller tamreinlag. Det kan søkes om støtte til tiltak inntil 3 uker pr år i tilknytning til større reindriftsaktiviteter.

Tilskuddets størrelse er kr 1000,- pr barn pr uke der barnet er over 3 år. For barn under 3 år ytes det tilskudd med

inntil kr 2000,- pr barn pr uke. Søknaden sendes Landbruksdirektoratet og søknadsfristen er to uker før reindriftsaktiviteten skal gjennomføres, og søker må opplyse hvem som engasjeres til barnepasset, og navnene på de barn som omfattes. Avtale med barnepasser må vedlegges søknaden. Videre må det opplyses hvilke aktiviteter som barna skal delta på samt start/sluttdato for opplegget. Ytterligere opplysninger kan fås ved henvendelse til Landbruksdirektoratet.

Nærmere informasjon om reindriftsavtalen finnes på [www.landbruksdirektoratet.no](http://www.landbruksdirektoratet.no) eller [www.regjeringen.no](http://www.regjeringen.no). For opplysninger om andre ordninger over reindriftsavtalen, se på nettsiden til Landbruksdirektoratet, under menyen «reindrift».



I reindriftsavtalen finnes det en ordning der distriktet kan søke om tilskudd til feltbarnehage. Her er det barn fra Jalgoniid siida som er i aksjon i reingjerdet. Foto: Tom Gustavsen.

# Flere reinslakt og høyere slaktevekter i 2016/2017

**Slaktesesongen 2016/2017 er avsluttet. Flere rein til slakt og høyere vekter ga om lag 180 tonn mer reinkjøtt enn i 2015/2016-sesongen. Ifølge slaktestatistikk fra Animalia ble det slaktet flere rein i Finnmark, Troms og Oppland enn sesongen før, mens antallet slakt i Hedmark, Sør-Trøndelag**

Produksjonen opp med 180 tonn. Resultatene fra klassifiseringssystemet for reinslakt, som driftes av Animalia, viser at det ble slaktet om lag 78 300 rein i sesongen 2016/2017. Dette er en økning på ca. 3 300 dyr sammenlignet med sesongen 2015/2016. Reinslaktene som er registrert i klassifiseringssystemet i sesongen 2016/2017, utgjør en mengde på rundt 1 800 tonn, mot om lag 1 620 tonn sesongen før. Finnmark stod for nær 69 prosent av det totale antallet reinslakt, mot 68 prosent sesongen før.

Av økningen på 3 300 slaktede dyr, utgjorde voksne rein om lag 2 000. Dette innebærer at andelen voksne

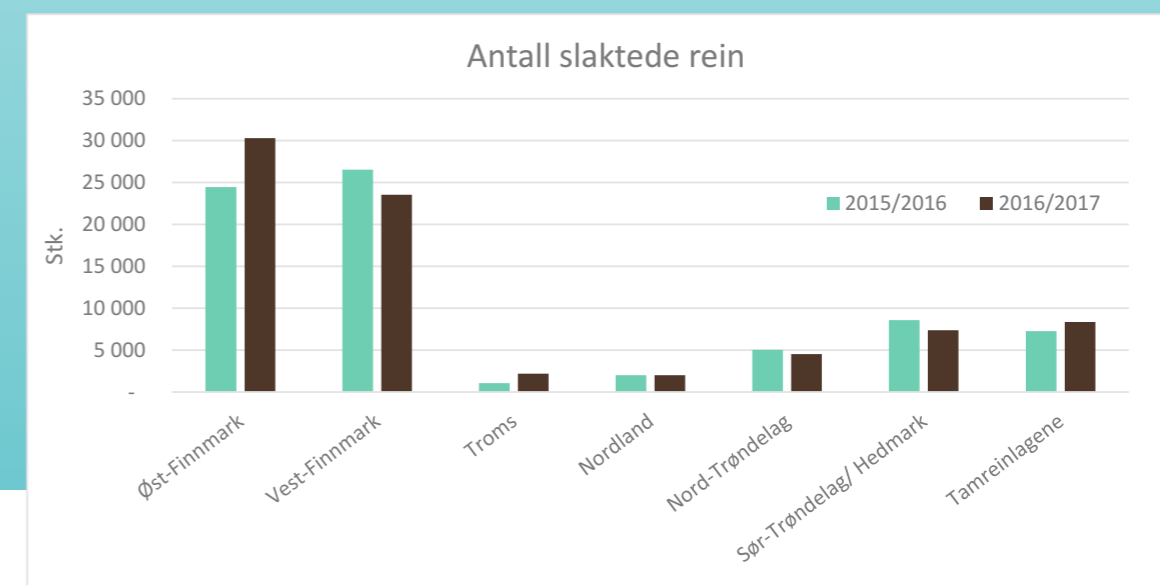
rein av det totale antallet slakt økte fra sesongen før, mens andelen reinkalv var lavere. Statistikken viser også at både voksne rein og reinkalv slaktet i 2016/2017 i gjennomsnitt ble klassifisert til noe bedre kvalitet på EUROP-skalaen enn sesongen før.

Flere og tyngre kalveslakt i Finnmark. Antallet slaktede reinkalver i sesongen 2016/2017 var om lag 61 400, vel 1 300 flere enn sesongen før. Gjennomsnittlig slaktevekt for kalv på landsbasis var 19,9 kg, en økning på 0,9 kg fra sesongen 2015/2016. Oppland var fylket med sterkest vekst i antallet slaktede reinkalver. Samlet sett økte antallet slaktede kalver i Finnmark

med om lag 800 stykk, men det var variasjon i slakteuttaket innad i fylket. Direktør Trond Aarseth hos fylkesmannen i Finnmark opplyser at gunstige værforhold i 2016 ga gode forutsetninger for reindriften i fylket. Simlene var i god kondisjon etter vinteren, og en tidlig vår og godt beite bidro trolig til økte vekter på kalv i Finnmark under slaktinga høsten 2016.

Antallet slaktede reinkalv fra Øst-Finnmark reinbeiteområde gikk opp med nær 5 500 sammenlignet med sesongen før. Gjennomsnittlig slaktevekt på kalv fra Øst-Finnmark var 19,9 kg, opp 0,3 kg fra sesongen 2015/2016. Aarseth hos fylkesmannen antar at redusert kalvetap som følge av gode forhold kan ha bidratt til økningen i antallet kalveslakt i Øst-Finnmark reinbeiteområde.

I Vest-Finnmark reinbeiteområde gikk imidlertid antallet slaktede kalv ned med 4 700 stykk. De to foregående sesongene var det historisk sett høye slakteuttak i dette reinbeiteområdet. Den gjennomsnittlige slaktevekta på kalv fra Vest-Finnmark økte med 0,7 kg, til 17,2 kg. Klassifiserings-resultatene viser også at kjøttkvaliteten på reinkalv fra Vest-Finnmark i gjennomsnitt var bedre enn sesongen før, med en større andel slakt i klasse O og bedre på EUROP-skalaen.



Slaktestatistikken er hentet fra klassifiseringssystemet for slakt som driftes av Animalia. Statistikken omfatter kun rein som er slaktet ved slakteri og blitt klassifisert etter EUROP-skalaen. Slaktedyr til eget forbruk og privat omsetning er ikke omfattet av tallene. Det kan komme mindre justeringer i tallene.

**Det er mange tilfeller hvor det kan være viktig å dokumentere dyrevelferden i reinflokken og i drifta. Det kan være i møte med Mattilsynet, forvaltningen eller slakteriet. Nå har forskerne i NIBIO foreslått målbare velferdsindikatorer som reindriftsutøverne selv kan bruke for å vurdere dyrevelferden i flokken.**

I den senere tid har det vært et økt fokus på dyrehelse og velferd i reindrifta. For eksempel har man i Finnmark enkelte steder hatt fokus på lave slaktevekter, hvor redusert kjøttkvalitet og dårlig omdømme for næringa har blitt trukket frem som mulige konsekvenser. Man vet også at håndteringsstress har vist seg å ha negativ effekt på kjøttkvalitet og holdbarhet.

Ved bruk av enkle og målbare velferdsindikatorer for husdyr har en lykkes i å vurdere velferd for produksjonsdyr i landbruket. Hvis man kan utvikle lignende systemer for vurdering av velferd hos tamrein, vil det kunne bidra til at næringa i større grad blir sosialt, økonomisk og miljømessig bærekraftig. Forskning viser at reinkjøtt er sunt. Varekjeder, foredlere og forbrukerne etterspør slakt av god kvalitet. Ved hjelp av velferdsindikatorer kan man få dokumentasjon på god dyrevelferd i hele verdikjeden. Disse kan brukes som markedsføringsfortrinn for reinprodukter i både inn- og utland. Hva er en velferdsindikator? Dyrevelferd kan defineres som «Individets subjektive opplevelse av sin tilstand i sitt forsøk på å mestre sitt miljø». Velferdsindikatorer er et utvalg enkle, målbare faktorer eller tilstander ved dyret og/eller drifta. Utfordringen er å finne faktorer som er praktisk tilpasset dyras og driftens behov. En god indikator forteller mye om dyrets velferd, er målbar og måles likt av ulike observatører, og er praktisk gjennomførbar. Velferdsindikatorer kan måles på dyret selv (dyrebaserte indikatorer) og i det miljøet dyret lever og håndteres i (ressursbaserte indikatorer). Produksjonsparametere (som

slaktevekt/kjøttfylde) kan inngå, men med en viss forsiktighet i tolkningen. Gode produksjonsresultater og fine slakteskrotter er ikke alene en garanti for god dyrevelferd. Har man lav kalvingsprosent sammen med lav slaktevekt kan det definitivt tyde på mangler i dyrets levemiljø. Generelt god dyrevelferd i reindriften Dagens moderne reindrift har mange dyrevelferdsmessige fordeler sammenlignet med øvrig husdyrhold. Reinen beiter stort sett fritt der de får utløp for instinkter og adferdsmessige behov, uten de begrensninger som fjøs og et kunstig husdyrmiljø medfører. Norsk tamrein er i tillegg relativt frisk og plaget av få smittsomme sykdommer. Det reindriftnæringen mangler, til sammenligning med annen husdyrproduksjon i Norge, er praktiske verktøy for dokumentasjon av sin drift. Bevisstgjørende å la næringa selv få gjøre en vurdering Prosjektet «Velferdsindikatorer i reindriften» samlet i juni 2016 representanter fra Landbruksdirektoratet, Landbruks- og matdepartementet og Innovasjon Norge til et møte over to dager ved Elva Hotell i Tana Bru. I tillegg var forskere, produktutviklere og representanter fra slakteri- og reindriftnæringen til stede. Møtet var svært givende med gode foredrag og konstruktive diskusjoner. Etter en omfattende litteraturstudie er prosjektet nå i ferd med å ferdigstille en rapport der flere konkrete velferdsindikatorer for reindriften har blitt presentert. Grete Jørgensen ved NIBIO Tjøtta har vært prosjektleder for prosjektet «Velferdsindikatorer i reindriften». Hun håper at næringen selv kan føre

# Vil gjøre dyrevelferd målbart

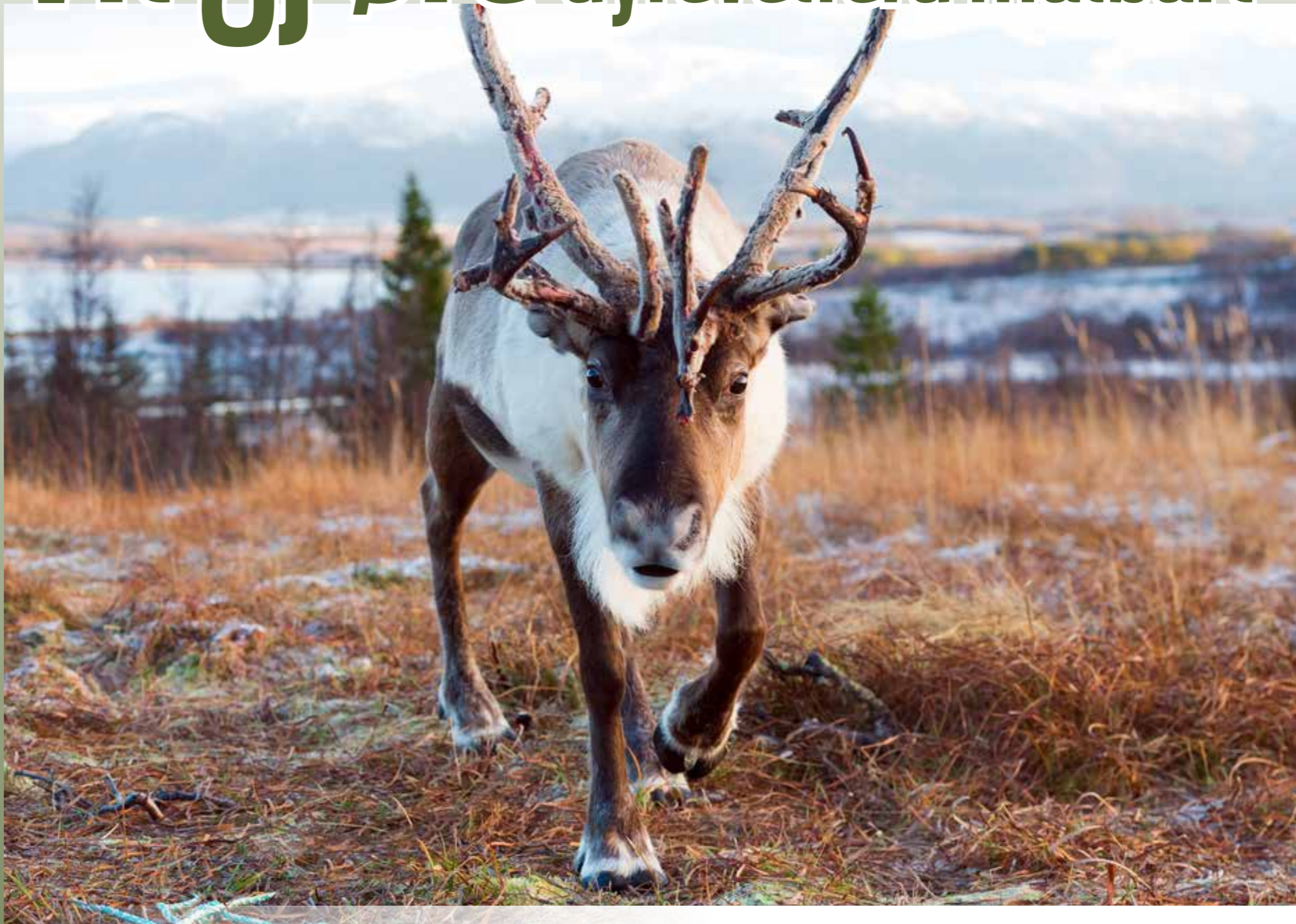


Foto: V. Belov

arbeidet med dyrevelferd videre.

– Gjennom prosjektet har vi foreslått et utvalg konkrete velferdsindikatorer som utøverne selv kan vurdere i en gjennomgang av sin flokk og drift gjennom året. Reineier kan dermed bli bevisste på både sterke og svake sider ved egen drift, og motiveres til å gjøre forbedringer der det trengs. Godt formulerte spørsmål kan dessuten bidra til økt bevisstgjøring om de krav som gjelder, og fungere som tips og råd til hvordan drifta kan optimaliseres under de gitte miljøforholdene i området, forteller Jørgensen. Ingen overvåkning

De foreslåtte punktene er på ingen måte ment som krav, men er per i dag et hjelpemiddel til internt bruk. Det er derfor heller ingen som vil komme for å kontrollere resultatene.

– Disse spørsmålene er ikke endelige og skjemaet er ment som et førsteutkast. Det kan tenkes at flere og andre punkter bør være med, avhengig av lokale forhold og behov, sier Jørgensen.

En slik dokumentasjon kan i neste omgang være et viktig verktøy dersom man har krav på tiltak eller tilskudd fra forvaltningen. I tillegg kan slakteriet

bruke dokumentasjonen som bevis på god kvalitet. For eksempel kan kjøtt med god lagringskapasitet gi bedre pris siden det egner seg som ferskvare. Etter idé fra Finnmark Rein AS Prosjektet kom i gang etter oppfordring fra bedriften Finnmark Rein AS, som i dag slakter, foredler og omsetter om lag 60 % av reinkjøttet til det kommersielle markedet i Norge. Bedriften har kontrakter med reineiere og distrikter som er villige til å forplikte seg til kvalitetskriterier med hensyn til egen flokk og drift. Til gjengjeld får de en høyere pris for å ha og jobbe mot reinslakt av særlig god kvalitet. Disse kvalitetskriteriene handler i hovedsak om vekt på levert kalv til slakt, kontinuerlig forbedring og optimalisering av flokkstruktur, slakteuttak og kalvingsprosent i flokken.

–Med dette prosjektet håpet vi å få praktiske velferds-kriterier tilpasset reindrift og utviklet i samarbeid med reineiere. Vi ønsket å framheve velferds-kriterier som hadde en dokumentert sammenheng mellom måling og effekt på produkt, sier administrerende direktør Are Smuk Figved i Finnmark Rein AS.

**Forskere ved Norsk Institutt for Bioøkonomi (NIBIO) fikk midler fra Reindriften utviklingsfond til et prosjekt med formål å identifisere ulike faktorer som kunne påvirke velferd hos tamrein.**

**Prosjektet var et samarbeid mellom NIBIO, reindriftsutøvere, Veterinærinstituttet, NOFIMA, Finnmark Rein AS, Norges Arktiske Universitet UiT og Norsk Institutt for Naturforskning NINA.**

**En fullstendig rapport fra prosjektet vil være tilgjengelig på nibio.no om kort tid.**

Referanse: Mattilsynet, 2014. Veiledning til enkelte bestemmelser i dyrevelferdsloven og underliggende forskrifter, relatert til hold av rein.

Ingen tiltak nødvendig
Akseptabelt, tiltak nødvendig på lang sikt
Tiltak nødvendig umiddelbart

Eksempel på gjennomgang av egen flokk der reindriftsutøveren kan gå gjennom sjekkpunkter og velferdsindikatorer inntil to ganger per år. Besetningsgjennomgangen inneholder langt flere spørsmål med plass til egne notater, tabellen her viser kun en oppsummering for de viktigste punktene i driften. Grenseverdiene for grønt, gult og rødt kan i noen tilfeller være gitt i lover og forskrifter (f.eks. Mattilsynet, 2014), på andre områder må du sette deg dine egne grenseverdier. Årsaken til at forholdene ikke er optimale kan imidlertid være mange. Formålet med besetningsgjennomgangen er å identifisere slike årsaker for å dokumentere god drift og kunne sette i verk de riktige tiltakene for ytterligere forbedringer – både med hensyn til dyrevelferd og helse, miljø og sikkerhet for reindriftsutøveren.

REIN PÅ BEITE			
LOGGFØRING VED TILSYN	Ja	Kun ved særlige hendelser eller funn	Nei
KALVINGSOMRÅDET	Godt	Middels	Dårlig
KALVINGSPROSENT	God	Middels	Dårlig
TAP OG ÅRSAKER	Lite tap	Middels tap	Stort tap

DYREHELSE OG PRODUKSJON			
VURDERING AV TILGANG TIL MAT OG VANN	God tilgang hele året	Enkelte beiteområder er utsatte, men har oversikt	Har ingen oversikt over ulike beiteområdenes mat og vanntilgang
PARASITTBEHANDLING	Ja, rutinemessig	Nei, ikke behov nå	Nei, men behov
FLOKKSTRUKTUR	Hovedsakelig sterke og voksne avlsdyr til vinterbeiter	Dyr av alle aldersgrupper på vinterbeite	Stor andel av kalv og eldre/tynne dyr i tillegg til avlsdyr på vinterbeite
BEREDSKAPSPLANER FØR OG VANN	Ja	Nei, men vurderer det	Nei
SAMARBEID MED ANDRE			
ÅRLIGE MØTER	Ja	Nei, men vurderer det	Nei
FELLES BEREDSKAPSPLANER	Ja	Nei, men vurderer det	Nei
KØSYSTEM	Ja	Nei, ikke behov nå	Nei, men behov
REIN I GJERDE			
FIKSERING OG HÅNTERING	Rolig og effektiv	Stressende men effektiv	Stressende for reinen og smertefull
INDIVIDKONTROLL	Alltid	De fleste dyra	Sjelden
SLAKTEUTTAK	Kalv, svake og eldre dyr slaktes	Kun svake og eldre dyr slaktes	Svært lavt slakteuttak
TILBYR MAT OG VANN I GJERDE	Ja, ved oppstalling i gjerde over 6 timer	Ja, ved oppstalling i mer enn et døgn	Nei
HELSE, MILJØ OG SIKKERHET			
FOLK BLIR SKADET	ALDRI	AV OG TIL	OFTTE
GJERDER OG PORTER	Godt vedlikehold	Noen feil og mangler	Mange feil og mangler
UNDERLAG OG LYS	Godt vedlikehold	Noen feil og mangler	Mange feil og mangler
FORHOLD RUNDT TRANSPORT			
LASTERAMPE OG LEDEGANGER	Godt vedlikehold	Noen feil og mangler	Mange feil og mangler
LASTING AV DYR	Enkel og trygg	Noen utfordringer, som utbedres snarest	Mange utfordringer og risiko for skade
DYRAS TILSTAND I DET DE KOMMER FRAM	Normal adferd hos hele flokken	Enkelte dyr viser avviken- de adferd eller kropps- holdning	En stor andel av dyra viser avvikende adferd eller kroppsholdning
OPPSTALLING VED SLAKTERIER	Bra	Tilfredsstillende	Ikke slik jeg synes det skal være

# Anbefaler å ta ut villreinflokken i Nordfjella

**Landbruks- og matdepartementet har i begynnelsen av mai sendt brev til Mattilsynet og Miljødirektoratet, og gitt sin tilslutning til Mattilsynets anbefaling om å ta ut hele villreinflokken i Nordfjella sone 1 for å hindre smitte av skrantesyke.**

Departementet ber om at Mattilsynet og Miljødirektoratet fortløpende gjør faglige vurderinger av om nye prøveresultater eller annen kunnskap kan tilsi endring av tiltakene eller fremdriften i Mattilsynets forslag.

Departementet ber om at Mattilsynet i samarbeid med Miljødirektoratet og annen relevant kompetanse innen 15. juni 2017:

- Utarbeider en konkret plan for uttak av Nordfjellaflokken i sone 1, innen 1.5.2018. Planen må blant annet beskrive den praktiske gjennomføringen av uttaket, fremdriftsplan, opplegg for prøveuttak, kjøtt- og avfallshåndtering og relevante smitteforebyggende tiltak.

- Tiltakene må innrettes slik at saneringsperioden blir så kort som mulig. Gjennomføringen må ivareta hensyn til dyrevelferd og blant annet ta høyde for at uttak av høydrektige dyr bør unngås. Eventuelle usikkerheter knyttet til gjennomføring av planen innen fastsatt tidsramme må omtales.

- Det må utarbeides en konkret plan for gjenoppbygging av villreinstammen på Nordfjella så hurtig som mulig. Etatene må vurdere om det er mulig og faglig forsvarlig å reetablere en stamme før det er gått fem år etter avsluttet uttak.

Kilde: <https://www.regjeringen.no>

## Smittereduserende TILTAK

Som et tiltak for å hindre at villrein blandes med tamrein inne på Filefjell tamreinlags beiteområder, så skal det oppføres et sperregjerde mellom Nordfjella villreinområde og Filfjell tamreinlag.

Sperregjerdet er planlagt oppført i Mørkdalen, som ligger i Hemsedal og Lærdal kommuner. Fylkesmannen i Sør-Trøndelag er gitt ansvaret for planlegging, oppføring og fremtidig vedlikehold av gjerdet. Forutsetningen for en oppføring er at de berørte grunneierne er enige om at det kan settes opp gjerde.

Reindrifftsavtalepartene er i en tilleggsprotokoll til reindrifftsavtalen blitt enige om at 2,1 millioner kroner fra Reindriffts utviklingsfonds midler skal brukes til dette tiltaket.

# Mattilsynet har to forskrifter på høring

**Mattilsynet jobber nå med to forskrifter som er knyttet til skrantesyke (Chronic Wasting Disease/CWD) med det formål å hindre spredning av sykdommen.**

Siden sommeren 2016 har det pågått en stor kartlegging av skrantesyke på hjortedyr i Norge, og det er hittil funnet fem dyr med skrantesyke.

- Mattilsynet mener at det er nødvendig å fortsette med tiltak som kan hindre spredning av skrantesyke, sier sier seniorrådgiver i Mattilsynet, Julie Enebo Grimstad til Reindrifftsnytt.

**CWD-forskrift som permanent ordning for hele landet**

CWD-forskriften ble fastsatt sommeren 2016 som en midlertidig forskrift for å begrense spredningen av skrantesyke. Forskriften ble forlenget i desember 2016.

- Vi har foreslått at CWD-forskriften blir en permanent forskrift, som skal gjelde for hele landet, sier Grimstad.

**Soneforskrift med påbud og forbud**

For å begrense smitte til andre områder, har Mattilsynet foreslått å lage en soneforskrift med ekstra forbud og påbud i de områdene hvor skrantesyke er påvist. Formålet er å begrense spredning av sykdommen.

**Tiltakene omfatter:**

- Forbud mot å flytte levende hjortedyr ut av sonene.
- Forbud mot å flytte skrotter, kadaver og slakterester ut av sonene, samt planter og lav som er tenkt brukt til fôr til hjortedyr.
- Forbud mot slikkesteiner (til alle dyr) som er tilgjengelige for hjortedyr.

- Forbud mot å legge ut fôr på utmark til dyr dersom fôret er egnet og tilgjengelig for ville hjortedyr.
- Påbud om å rengjøre og desinfisere jaktutstyr samt å dekke til slakterester.
- Påbud om at fôr som lagres på innmark og som oppsøkes av hjortedyr, skal sikres mot at ville hjortedyr får tilgang til fôret.

- Høringsfristen for soneforskriften var i slutten av april, og det kom inn veldig mange innspill. Vi jobber nå med å sammenstille og vurdere innspillene som er kommet inn, og sender over til Landbruks- og matdepartementet som skal fastsette forskriften, sier seniorrådgiver Julie Enebo Grimstad.

Høringsfristen var satt til 11. mai for cwd-forskriften, og Mattilsynet var ikke ferdig med å vurdere innspillene til soneforskriften før Reindrifftsnytt gikk i trykken.

Kilde: [www.mattilsynet.no](http://www.mattilsynet.no)

**Det foreslås samtidig flere endringer av gjeldende forskrift:**

- Flytting av tamrein mellom fylker kan bare skje mellom visse områder i Norge og på visse betingelser.
- Det blir forbudt å flytte andre hjortedyr enn tamrein mellom fylker. Permanent flytting av dyr til nabo fylker for å unngå innavl kan likevel tillates på visse betingelser.

Begrensninger innføres i besetningen som tar inn dyret.

- Det blir skilt mellom utlegging av fôr og slikkesteiner til ville og tamme hjortedyr. Forbudet mot utlegging av fôr og slikkesteiner til ville hjortedyr utvides til hele landet.
- Når det gjelder tamrein og oppdrettshjort, blir det i stedet krav om at dyrene føres på en måte som gjør at ville hjortedyr

ikke får tilgang til fôret. Kravet blir strengest ved føring av oppdrettshjort.

- Det blir krav om at tamrein og oppdrettshjort fra områder uten CWD ikke føres med fôr, inkludert lav, som er sanket inn fra områder med CWD.
- Varslingsplikten utvides til også å omfatte de som har oppdrag knyttet til hjortedyr og de som er ansvarlige for påkjørsler med tog.



# Risikovurdering av skrante syke hos hjortedyr i Norge

**Skrantesyke vil ikke forsvinne av seg selv, men ramme stadig flere hjortedyr og spre seg til nye deler av landet dersom vi ikke setter inn omfattende og effektive tiltak raskt. Det er hovedbudskapet i en risikovurdering fra Vitenskapskomiteen for mattrygghet (VKM).**

Risikovurderingen er utarbeidet på oppdrag fra Mattilsynet og Miljødirektoratet. Oppdraget har vært å belyse hvilke risikofaktorer som bidrar til overføring av smitte, og hvordan risikofaktorene vil påvirke valg av tiltak.

## Skrantesyke

Skrantesyke er en prionsykdom som rammer hjortedyr. I Norge vil det si rein, elg, hjort og rådyr. Prionsykdommer skader nervesystemet og er dødelige.

I april 2016 ble sykdommen funnet i et reinsdyr i Nordfjella villreinområde. Det var første gang skrantesyke ble påvist utenfor Nord-Amerika og Sør-Korea, og første gang den ble påvist hos rein. Siden er sykdommen funnet hos to elger i Selbu og hos enda to rein i Nordfjella.

Sykdomsbildet hos reinen er svært likt det en har sett i Nord-Amerika. Det er derfor sannsynlig at sykdomsutbruddet i Nordfjella vil likne tilsvarende utbrudd der. Ut ifra det en har sett i USA og Canada er skrantesyke svært smittsomt, og kan overføres direkte fra dyr til dyr eller indirekte gjennom miljøet. Sykdommen kan for eksempel overføres via jord og planter som dyrene spiser. Smittsomme prioner er svært overlevelsesdyktige, og kan smitte selv etter å ha ligget i naturen i flere år.

## Smitte

Basert på dagens kunnskap, er det ikke noe som tilsier at skrantesyke kan overføres til husdyr eller mennesker, verken gjennom direkte kontakt med hjortedyr, gjennom kjøtt eller andre produkter, eller gjennom miljøet.

- Risikoen for at sykdommen kan overføres til mennesker gjennom å spise kjøtt fra hjortedyr som er infisert av skrantesyke, ser ut til å være veldig lav, sier Bjørnar Ytrehus, medlem av gruppen som har gjort risikovurderingen.

Foreløpige analyser tyder på at skrantesyken som elgene led av, kan være av en annen type enn den som ble funnet på reinsdyra og som er kjent fra hjortedyr i Nord-Amerika. Den har enkelte likhetstrekk med «atypisk prionsykdom» hos husdyr, som regnes som mindre smittsom.

Vi har lite kunnskap om denne varianten av skrantesyke. VKM kan derfor ikke gi en konklusjon om smitte mellom hjortedyr og sannsynlig spredningsmønster, eller om det er mer eller mindre trygt å spise kjøtt fra hjortedyr infisert med denne varianten.

## Tiltak som kan redusere risiko

Prioner er smittsomme og sykdomsfremkallende i mange år. Derfor er det vanskelig å bli kvitt sykdommen når miljøet først er forurenset med smitte.

- Hvis målet er å bli kvitt skrantesyke i Norge, må det iverksettes effektive tiltak så tidlig som mulig, sier Ytrehus.

Hva som er effektive tiltak vil variere. VKMs vurdering er at et effektivt tiltak i bestander som kan avgrenses, som for eksempel villreinen i Nordfjella, er å skyte alle dyrene og legge området brakk i minst fem år.

I bestander som ikke kan avgrenses, vil nedskyting av hjortedyr hvor sykdommen er påvist, begrense omfanget og spredningen. Det gjelder for de fleste bestander av hjort, elg og rådyr.

Andre tiltak er å slutte å lage steder hvor mange dyr kommer i nær kontakt med hverandre, for eksempel føring av hjortedyr i nærheten av eller der det er påvist skrantesyke.

- Vi mistenker spesielt at saltslikkesteiner kan være en risikofaktor for spredning. Et aktuelt tiltak kan være å fjerne disse og jorda under dem, som kan være forurenset med prioner, sier Ytrehus.

Andre tiltak kan være å sette opp gjerder, gjete dyra, eller redusere bestandstettheten i randsone. Det vil også være viktig å prøve å unngå at folk uforvarende tar med seg smitte fra område til område, for eksempel ved transport av dyr, slakt, fôr eller jord, eller med klær, sko, utstyr eller kjøretøy som er forurenset med smitte.

**Artikkelen er publisert 29.03.2017 på nettstedet [www.vkm.no](http://www.vkm.no), og gjengitt for bruk i Reindriftnytt med tillatelse fra VKM.**



Villreinbukkhode fra Nordfjella som er undersøkt av Veterinærinstituttet i arbeidet med å kartlegge CWD. Foto: Mari M. Press/Veterinærinstituttet.



Hjernen fra reinsdyret undersøkes for sykdommen. Foto: Sylvie Benestad/Veterinærinstituttet.

## Reintallssaken er anket til Høyesterett – hva nå?

**Landbruks- og matdepartementet har besluttet å anke dommen fra Hålogaland lagmannsrett i saken mellom Jovset Ante I. Sara mot Staten om fastsettelse av forholdsmessig reintallsreduksjon.**

Reindriftnæringa har det oppstått en del spørsmål i forbindelse med denne saken. Landbruksdirektoratet gjengir her spørsmålene og svarene:

### Hva skjer videre?

Staten har valgt å anke dommen inn for Høyesterett. Det betyr at dommen fra lagmannsretten ikke er bindende mellom Sara og Staten. Det innebærer at det ikke vil foreligge noen endelig avgjørelse om gyldigheten av det konkrete vedtaket før Høyesterett har tatt stilling til anken.

### Får dommen noen konsekvenser for næringen på nåværende tidspunkt?

Konsekvensene av dette er at næringen og forvaltningen fortsatt må forholde seg til reindriftsloven slik den er i dag.

### Hva skjer med de som har fulgt pålegg om å redusere?

De som har fulgt pålegg om å redusere må fortsatt forholde seg til distriktets øvre fastsatte reintall. Siidaandelene står imidlertid fritt til å fordele reintallet mellom seg, så lenge man er innenfor distriktets øvre reintall.

### Kan fylkesmannen «låse» reintallet?

Fylkesmannen har mulighet til å «låse» et distrikts reintall for en periode, dersom det faktiske reintallet overstiger det fastsatte øvre reintallet for distriktet. Fylkesmannen kan «låse» reintallet i de distriktene som overstiger det fastsatte reintallet med mer enn 5 prosent.

### Kommer øvre reintall per distrikt til å bli fastsatt på nytt nå?

Det vil ikke føre til endringer i distriktenes øvre reintall på bakgrunn av dommen. Distriktenes øvre reintall skal fastsettes på bakgrunn av beitegrunnlaget i distriktene. Fylkesmannen kan gi ytterligere veiledning til distriktene som jobber med reintall i bruksreglene.

# Selvstyre i reindrifta

– tiltak for å nå mål om bærekraftig reindrift



Det er behov for å skille de privatrettslige forhold og de offentligrettslige forholdene konkluderer rapporten. Nå skal det lages en kompetanseplan for reindriftnæringen.  
Foto: Berit Anne S. Triumf

**Kompetanseheving, bedre rolleforståelse og dialog er tiltak som er foreslått for at målet om bærekraftig reindrift skal nås. Det er både næring og forvaltning som har en jobb å gjøre for å følge opp reindriftslovens intensjon om større selvstyre i reindriftnæringen.**

**B**åde reindrifta og forvaltninga må ha bedre innsikt i hva selvstyre i reindrifta betyr i praksis. Næring og forvaltning må gjennomgå egne roller og ansvar, og i dialog med hverandre ha felles forståelse for hverandres oppgaver og plikter. Det må investeres i kompetansehevende tiltak både for reindrifta og forvaltere slik at reindriftslovens intensjon om å skille de privatrettslige forhold og de offentligrettslige forhold blir ivarettatt.

Det er i korte trekk konklusjonen som arbeidsgruppen som har sett på selvstyreutfordringen i reindrifta har kommet frem til.

Arbeidsgruppen har utgitt rapporten «Utfordringer for selvstyre i reindriftnæringen – tiltak for å nå mål om bærekraftig reindrift» i desember i fjor. Rapporten bygger på gjennomgang av dokumenter til Stortinget,

forskning, utredninger og statistikk. Arbeidsgruppen gjennomførte også en spørreundersøkelse i 2016 blant siidaandelslederne og hadde møter og samtaler med reindriftnæringa om tradisjonell samisk kunnskap om reindrift og sedvane. Alt dette er med i rapporten som arbeidsgruppa har presentert for reindriftsavtalepartene Norske Reindriftssamers Landsforbund og Landbruks- og matdepartementet i forkant av reindriftsavtaleforhandlingene i 2017.

## Arbeidsgruppen foreslår flere tiltak:

### Direkte rettet mot reindriftnæringen:

- Kompetansehevende tiltak rettet mot reindriftnæringen
- Videreutvikle bruksreglene som et styringsdokument for internt selvstyre
- Privatrettslig organ for kompetanseoverføring til reindriftnæringen
- Etablere lokal konfliktløsningsmekanisme

### Rettet mot reindriftsforvaltningen:

- Langsiktig arbeid for implementering av internt selvstyre
- Tydeliggjøring av Reindriftsstyrets rolle
- Kompetanseheving i Landbruksdirektoratet
- Gjennomgang og kompetanseheving knyttet til fylkesmannens rolle
- Fylkesmannen må ta et større ansvar for distriktsplaner

## Oppfølgingen

**I reindriftsavtalen for 2017/18 er det avtalt at en ny arbeidsgruppe skal ha ansvaret for å utarbeide en plan med kompetansetiltak. I avtalen står det følgende om oppfølgingen:**

Reindriftsloven av 2007 skal gi grunnlag for en hensiktsmessig indre organisering og forvaltning av reindriften. Videre skal reindriftnæringen etter loven, gjennom internt selvstyre, selv spille en aktiv rolle og ha ansvar for at reindriften er bærekraftig. Reindriftnæringen står overfor store utfordringer fremover for å sikre en økologisk, økonomisk og kulturelt bærekraftig reindrift. Avtalepartene er enige om at en videreutvikling av lokalt styre vil være viktig for å nå gitte reindriftpolitiske mål.

I forbindelse med forhandlingene om Reindriftsavtalen 2015/2016, ble det avtalt å igangsette et prosjekt for å styrke reindriftnæringens evne til selvstyre og internkontroll. Det ble oppnevnt en arbeidsgruppe som ble ledet av Landbruksdirektoratet.

Arbeidsgruppen overleverte sin rapport i desember 2016.

Arbeidsgruppen foreslår flere tiltak direkte rettet mot næringen og mot forvaltningen. Avtalepartene er enige om at forslagene må følges opp i flere faser, men at oppfølgingen av flere tiltak innad i forvaltningen kan skje parallelt med oppfølgingen opp mot næringen.

For å styrke reindriftnæringens selvstyre og internkontroll, er økt kompetanse en forutsetning. Fram mot forskriftsmøte skal en arbeidsgruppe utarbeide en plan med budsjett for hvilke kompetansetiltak som bør gjennomføres, samt foreslå hvordan tiltakene skal følges opp overfor næringen. Planen presenteres og legges frem for avtalepartenes godkjenning under forskriftsmøte i mai/juni 2017.

Arbeidsgruppen skal bestå av 6 personer, hvorav NRL oppnevner tre personer, LMD oppnevner 2 personer og Sametinget oppnevner 1 person. NRL leder arbeidsgruppen og Landbruksdirektoratet er sekretariat for gruppens arbeid.

Rapporten kan lastes ned på [www.landbruksdirektoratet.no](http://www.landbruksdirektoratet.no)



Foto: Per Jystad/Reindriftnytt

## NRL og LMD har valgt følgende personer til denne arbeidsgruppen:

- Ellinor Marita Jåma, leder, NRL
- Hans Ole Eira, NRL
- Juhán Dánel Eira, NRL
- Ola Christian Rygh, Landbruksdirektoratet\*
- Ing-Lill Pavall, Fylkesmannen i Nordland\*
- Marit Meløy, Sametinget

\*LMD har delegert til Landbruksdirektoratet å oppnevne to medlemmer til arbeidsgruppen.

# Landbruksdirektoratets KOMMUNIKASJON

## - med og for reindriften

Landbruksdirektoratet ønsker å forbedre sine kommunikasjonstjenester til brukerne. For å få det til, så er vi avhengig av blant annet å ha kunnskap om hva våre brukere har behov for av informasjon.

- For å ha den kunnskapen om våre brukere, så må også brukerne være aktive med å gi tilbakemeldinger til oss på hva de forventer av oss, sier seksjonssjef Liv Berit Hætta i Landbruksdirektoratets Avdeling reindrift.

### Avdeling reindrift sine brukere

Avdeling reindrift har flere brukergrupper. I reindriftnæringa har vi primært distriktene og siidaandelsledere. Vi har også en brukergruppe i styret, råd og utvalg vi er sekretariat for. Det gjelder Reindriftsstyret, Reindriftnæringens Utviklingsfond, Klagenemnda for merkesaker og Markedsutvalget for reinkjøtt.

- Vi opplever at flere i næringa har nytte av vår informasjon og veiledning. Derfor utelukker vi ikke andre brukere fra reindriften, sier Hætta.

Fylkesmennene er også en viktig brukergruppe som det er viktig for direktoratet å være i god kontakt med. Det gjelder også for Norske Reindriftsamers Landsforbund (NRL). Ellers er det andre statlige virksomheter som har reindriftsfaglige oppgaver, som Mattilsynet, Miljødirektoratet og Sametinget for å nevne noen, som vi også skal kommunisere med.

### Hvordan jobber vi med kommunikasjon?

Vi jobber både overordnet i direktoratet med felles retningslinjer og planer for kommunikasjon, samtidig som avdeling reindrift jobber spesifikt mot reindriftnæringa.

#### I dag har vi flere publikasjoner:

- Ressursregnskapet**  
– utgis årlig
- Totalregnskapet**  
– utgis årlig
- Reindriftnytt**  
– utgis 2 ganger i året

**Ressursregnskapet** beskriver situasjonen med tanke på utviklingstrekk i reindriften i hele landet. I denne publikasjonen fremkommer reintallsutvikling, kalvetilgang, tap og slaktevekter. I ressursregnskapet beskrives også slakteuttak, flokkstruktur og produktivitet. Som vedlegg finner du næringsoversikt for alle reinbeiteområder og tamreinlag i Norge.

**Totalregnskapet** gir et bilde på økonomien for året som er gått og budsjett for neste år. Regnskapet gir en oversikt over den økonomiske utviklingen i reindriften. Det gis en beskrivelse av reindriftsavtalen og dens fordelinger. Til sist gis en vurdering av situasjonen i de ulike reinbeiteområdene.

**Reindriftnytt** er et magasin med ulike reportasjestoff, forskningsartikler og andre aktuelle saker. Magasinet er utgitt siden 1967. Det vil utgis 2 utgaver i 2017, første i mai og det andre i oktober. I tillegg publiseres nyheter fra oss på [www.landbruksdirektoratet.no](http://www.landbruksdirektoratet.no).

### Hva informerer vi om?

- Tilskuddsordninger og frister  
Blant annet melding om reindrift og ordninger over reindriftsavtalen
- Vedtak som gjøres i styrene  
Møteprotokoll publiseres på [www.landbruksdirektoratet.no](http://www.landbruksdirektoratet.no)
- Regler og forskrifter  
Disse beskriver rammebetingelser for næringsutøvelsen
- Arrangementer  
Blant annet seminarer og møter
- Ressurssituasjonen i næringen  
Ressursregnskap  
Økonomisk situasjon i næringen (totalregnskapet)
- Lagerbeholdning på reinkjøtt (markedsstusjonen)

### Kommunikasjon i fremtida

Landbruksdirektoratet ønsker å være et tydelig og synlig direktorat i god kontakt med brukerne. Vi skal blant annet gi våre målgrupper tydelig og brukerrettet informasjon. I 2016 sendte direktoratet en spørreundersøkelse



Seksjonssjef Liv Berit Hætta er med i gruppe som jobber med å finne ut hvordan Landbruksdirektoratet kan være i kontakt med brukerne kun med elektroniske hjelpemidler. - Foto: Landbruksdirektoratet.

til 400 siidaandelsledere om kommunikasjon. Kun 46 besvarte undersøkelse.

- Det gir kun grunnlag for en tendens, altså kan vi ikke være for bastante i vår tolkning av svarene. Imidlertid ser Landbruksdirektoratet at de fleste av de som svarte, ønsker å motta informasjon og veiledning elektronisk, sier Liv Berit Hætta.

Å legge ut informasjon elektronisk, gir mulighet til å få ut det som er endret og nytt, straks endringen skjer. Dermed kan direktoratet i langt større grad gi ønsket informasjon til rett tid. Dette vil komme brukerne våre til gode.

- Derfor er vi glad for å se at spørreundersøkelsens besvarelser ønsker en slik retning. Vi mener at det vil gi store positive effekter ved at vi kan være tidlig ute, tydelig og til rett tid, sier Hætta.

### Elektroniske løsninger

Som et tiltak for å finne ut av hva som kan være smart å gjøre, så har direktoratet nå en gruppe som jobber med å finne ut hvordan vi kan være i kontakt med våre brukergrupper kun med elektroniske hjelpemidler, for eksempel via sosiale medier.

- Arbeidet er i prosess og direktoratet har enda ikke landet på om, eventuelt når og hvor vi

skal være tilstede i sosiale medier. Om vi skal være tilstede «der ute», så må vi også ha en klar formening om hva vi har å tilby brukerne våre. Bare på den måten kan vi være et tydelig og synlig direktorat for dere, sier den engasjerte seksjonssjefen til Reindriftnytt.

### Innspill

Har du ønsker for hva vi skal informere eller veilede om, eller hvordan vi bør henvende oss til deg, så ta gjerne kontakt med oss.

+47 78 60 60 00  
[postmottak@landbruksdirektoratet.no](mailto:postmottak@landbruksdirektoratet.no)

# REINDRIFTSFORSKNING OG UTVIKLING

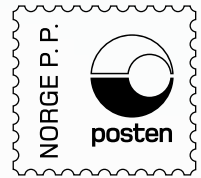
Reindriftens utviklingsfond avsetter hvert år midler til forskning og kunnskapsformidling. For 2016 var det satt av 4 mill kr til dette formålet.

Pågående og avsluttede prosjekter som har fått tilskudd fra Reindriftens utviklingsfond de siste syv årene. For å se oversikt over alle prosjekter som siden 1999 har fått tilskudd fra RUF, så finnes den oversikten på:

<https://www.landbruksdirektoratet.no/no/reindriften/forskning+og+formidling>.

PROSJEKTNAMN	STATUS	PERIODE	PROSJEKTLÉDER	INSTITUSJON
Helse og sykdom hos tamrein	Pågår	2016	Morten Tryland	UiT
Reindriftsrett fag- og lærebok	Pågår	2016-2017	Øyvind Ravna	UiT
Tilleggsføring av rein – veiledningshefte	Pågår	2016-2017	Svein M. Eilertsen	NIBIO
Fleksibilitet i reindriften: barrierer og muligheter for bærekraftig utvikling i reindriften i Nordland	Pågår	2016-2018	Camilla Risvoll	Norlandsforskning
Soabahallan som grunnlag for megling etter reindriftslovens § 73	Pågår	2016	Jan Erik Henriksen	UiT
Helse, miljø og sikkerhet i reindriften	Pågår	2016-2018	Grete H.M. Jørgensen	NIBIO
Kartlegging av helse og sykdom hos rein ved økt samling og føring	Pågår	2016-2018	Torill Mørk	Veterinærinstituttet
Reinens immunrespons mot hudbrems	Pågår	2016-2017	Kjetil Åsbakk	UiT
Reindrift og samlet belastning, Ildgruben rbd	Pågår	2015-2017	Svein M. Eilertsen	UiT
Velferdsindikatorer i reindriften - et litteraturstudie og faglig møte	Pågår	2015-2016	Grete H.M. Jørgensen	NIBIO
Smittsom øyebetennelse hos rein - betydningen av reinens herpesvirus, forebygging og behandling	Pågår	2015-2018	Morten Tryland	UiT
Testing og utvikling av droner til bruk i ulike formål i reindriften	Pågår	2015	Paul Eric Aspholm	NIBIO

Mulighet for innførsel av rangifer brucellose fra Russland til Norge	Avsluttet	2015	Ingebjørg H. Nymo og Veronique M. Poulain	NVH
Trykkestøtte til norsk versjon av Marit Eira Muruds "Jahki Sámis"	Avsluttet	2015	John Trygve Solbakk	Forfatterens Forlag
UNESCO seminar om tradisjonskunnskap i samisk reindrift	Avsluttet	2013	Anders Oskal	ICR
Rangifer health network annual seminar	Avsluttet	2013	Carlos das Neves	NVH
Konsekvensutredninger for reindriften. En evaluering.	Avsluttet	2013-2015	Jan Åge Riseth	Norut
Reindriften hverdag - En undersøkelse av faktorer som kan påvirke psykisk helse til samiske reindriftsutøvere	Avsluttet	2012-2015	Snefrid Møllersen	SANKS
Elektronisk øremerking av rein	Avsluttet	2012-2014	Svein M. Eilertsen	NIBIO
Søk i arkiv og ny innsikt i dokumenter etter møter mellom samer og bergverksamfunn i rørossamisk område. Et pilotprosjekt.	Avsluttet	2013-2014	Tone Rygg	Rørosmuseet
Infeksjonssykdommer hos rein i kystnære beiteområder	Pågår	2012-2014	Morten Tryland	NVH
Molecular tools for future research: Cervid herpesvirus 2 in a changing Arctic	Avsluttet	2012-2014	Carlos das Neves	NVH
Dyrevelferd i reindriften	Avsluttet	2012	Morten Tryland	NVH
Økologien bak jervens predasjon på tamrein	Avsluttet	2011-2013	John Linnell	NINA
Utbygging og klimaforandringer i reindriften: En veileder til å forstå utbyggingsprosesser og konsekvenser for reindriften	Avsluttet	2011-2013	Christian Nellemann	UNEP GRID
Forvaltning i endring, en studie i ulike forvaltningsregimers effekt på reindriften toleranse for klimaendringer	Avsluttet	2010-2012	Ellen Inga Turi	ICR
Utprøving av NoFence ("usynlige gjerder") på reinsdyr for å avgrense dyrets bevegelser	Avsluttet	2010-2011	Svein M. Eilertsen	BIOFORSK
Påføring av tjære på rein	Avsluttet	2010	Liv Jorunn Hind	BIOFORSK
Reindrift 2030 - Seminar om fremtids-scenarier og planlegging av drift og forvaltning	Avsluttet	2010	Anders Oskal	ICR



Returadresse: Landbruksdirektoratet, avd. reindrift  
Postboks 1104, 9504 Alta  
ISSN 0333-4031



Foto: Tom Gustavsen

•• adresser

## Fylkesmennene

**Fylkesmannen i Finnmark**  
**Reindriftsavdelingen Øst**  
Postboks 174, 9735 Karasjok  
Telefon 78 46 87 00  
fmfipostmottak@fylkesmannen.no  
Besøksadresse: Deanugeaidnu 6, Karasjok

**Fylkesmannen i Finnmark**  
**Reindriftsavdelingen Vest**  
Bredbuktnesveien 50B, 9520 Guovdageaidnu  
Telefon 78 48 46 00  
fmfipostmottak@fylkesmannen.no  
Besøksadresse: Bredbuktnesveien 50B,  
Guovdageaidnu

**Fylkesmannen i Troms**  
Postboks 6105, 9291 Tromsø  
Telefon 77 64 20 00  
Telefaks 77 64 21 39  
fmrtpostmottak@fylkesmannen.no  
Besøksadresse: Skogbrukets hus, Andselv

**Fylkesmannen i Nordland**  
Statens hus, 8002 Bodø  
Telefon 75 53 15 00  
fmnopostmottak@fylkesmannen.no  
Besøksadresse: Sjøgata 78, Fauske

**Fylkesmannen i Nord-Trøndelag**  
Postboks 2600, 7734 Steinkjer  
Telefon 74 16 80 00  
fmntpost@fylkesmannen.no  
Besøksadresse: Saemien Sijte, Snåsa

**Fylkesmannen i Sør-Trøndelag**  
Postboks 4710, Sluppen, 7468 Trondheim  
Telefon 73 19 90 00  
Telefaks 73 19 91 01  
fmstpostmottak@fylkesmannen.no  
Besøksadresse: Øra 28, 7374 Røros  
Telefon 72 40 92 10

## Landbruksdirektoratet

**Avdeling Reindrift, Alta**  
Postboks 1104, 9504 Alta  
Besøksadresse: Løkkeveien 111, 9510 Alta  
Telefon: 78 60 60 00  
postmottak@landbruksdirektoratet.no

**Oslo**  
Postboks 8140 Dep, 0033 Oslo  
Besøksadresse: Stortingsgt. 28, 0161 Oslo  
Telefon: 78 60 60 00  
postmottak@landbruksdirektoratet.no