



1 : 2018

Reindriftnytt

Boazodoallo·odđasat



- s8 : Reindriftsavtalen 2018/-19
- s10 : Kvinner i reindrift: Brurskanken rein
- s26 : Tilleggsfôring av rein

Statsminister og statsråd på reinfytting.....	4–5
Tilskudd til føring - norsk/svensk	6
Reineigarar får færre avgifter	7
Reindriftsavtalen for 2018/2019	8–9
Kvinner i reindrift - Brurskanken	10–13
Digital teknologi redder rein	14–15
Ut på Vidda	16–19
Skrantesjuka	20–22
Lagertall og umerka rein	23
Totalregnskapet	24
Overføring av siidaandel	25
Ny veileder om tilleggsføring av rein	26–28
Forlenger funksjonstiden for klagenemnda	29
Feltbarnehage	30
Landbruksdirektoratets indre liv	31

boazodoallo-oddasat : reindriftnytt 2:2018

Ansvarlig utgiver:
Landbruksdirektoratet/
Eanandoalldirektoráhtta
Besøksadr.: Løkkeveien 111, 9510 Alta

Avdeling reindrift
Telefon 78 60 60 00
postmottak@landbruksdirektoratet.no
www.landbruksdirektoratet.no

Grafisk produksjon:
Fagtrykk Idé as,
Telefon 78 44 68 00
post@fagtrykkide.no





Kjære leser av Reindriftnytt!
Inne i årets lyse årstid, så er det full aktivitet i reindriftnæringa. Flytting til sommerbeite er vårens store aktivitet. Det innebærer også kalving samt merking av de nye dyrene. I år har noen fra vår avdeling fått anledning til å delta på flytting. Riktignok bare få dager, men likevel nok til å gi et innblikk i litt av aktiviteten som foregår på en slik ferd. En nyttig kunnskap som vi tar med oss i vårt arbeid.

Siden forrige nummer av Reindriftnytt, har jeg søkt på og fått jobben som direktør for avdeling Reindrift. Det er en spennende og meningsfylt jobb å være med og forvalte reindriftnæringa i Norge. I 2017 var reindriftnæringa hovedsakelig fordelt over fem fylker. Fra 2018 er den samme næringa fordelt over fire fylker. Fra 2019 blir næringa fordelt på tre fylker når Finnmark og Troms blir til ett fylke. I Finnmark er det nå tilsatt ny reindriftdirektør som tiltrer i løpet av høsten 2018. Også i våre nordligste fylker er det endringer på gang. Det blir spennende å følge arbeidet i de nye fylkesmannsembetene. Landbruksdirektoratet vil bestrebe på å være god støttespiller også i fremtiden.

I 2018 skal det oppnevnes nye medlemmer til både Reindriftsstyret, Reindriftnæringens utviklingsfond (RUF) og Klagenemnda for merkesaker. Klagenemndas medlemmer oppnevnes av reindriftsstyret og er oppnevnt ut 2018. Som kjent så ble først Reindriftsstyret og RUF forlenget ut april i år. Per i dag er ikke styresammensetningen klar.

Det er Landbruks- og matdepartementet og Sametinget som skal oppnevne medlemmene. Som sekretariat avventer vi situasjonen og er klar til å gjøre vår jobb når medlemmer er oppnevnt.

Årets innlevering av melding om reindrift ble gjort på papir. All honnør til dere reindriftsutøvere som tok innleveringen med stor ro. Vår opplevelse er at dette i all hovedsak gikk bra. Det er derfor på sin plass med en takk for at dere bidro til å gjøre dette så lett som mulig, det setter vi stor pris på!

Før sommeren kommer for fullt, så skal vi være med på forskriftsmøte. Møtet er en arena for Norske reindriftsamers landsforbund og Landbruks- og matdepartementet til å følge opp arbeidet med forskriftene og andre oppdrag etter Reindriftsavtaleforhandlinger for reindriftsåret 2018/19.

Den nye avtalen trår i kraft fra 1.juli 2018.

På tampen har jeg lyst å minne dere på at det finnes mye informasjon om de ordninger vi forvalter på vår hjemmeside, www.landbruksdirektoratet.no, ta gjerne en kikk innom der og sjekk ut området Reindrift.

Da gjenstår det bare og ønske dere alle en lys og god sommertid, nyt dagene!

Liv Berit Hætta
Direktør

STATSMINISTER OG STATSRAAD PÅ REINFLYTTING

Alle fotos i saken: Liv B Hætta, Landbruksdirektoratet.

Statsminister Erna Solberg og landbruks- og matminister Jon Georg Dale besøkte reindriften i Finnmark i slutten av april.

Siidabesøk ved Niibejávri

Statsministeren og landbruksministeren var på besøk i siidaen til Nils Henrik Sara, som driver reindriften på Seiland om sommeren. Siidaen var på flytting fra vinterbeiteområdet på innlandet til sommerbeite ute på øya, da statsminister og statsråd kom på siidabesøk ved Niibejávri i Alta kommune. Nils Henrik Sara og familien driver også en reiselivsbedrift i Alta som er knyttet opp til reinopplevelser.

Skuter, rein og samtaler

Følget fikk kjøre med snøskuter og med rein, og de fikk være inne

i flokken og etterpå smake på reinkjøtt på denne varme solrike april dagen. Det ble også tid til gode samtaler inne i storlavvoen som var satt opp for anledningen. Landbruksdirektoratets ledelse var selv sagt tilstede under hele besøket, representert ved direktør Liv Berit Hætta som leder avdeling for reindriften og administrerende direktør Jørn Rolfsen.

- Det er positivt og viktig at statsministeren og statsråden kommer på besøk for å bli bedre kjent med næringa og de utfordringer og muligheter som finnes. Det skaper forståelse og gir



Statsminister Erna Solberg hilset velkommen av verten Nils Henrik Sara og av leder for Norske Reindriftsamers landsforbund, Ellinor Jåma. /

Siidaisit Nils Henrik Sara sávai stáhtaministtára Erna Solberg bures boahthin, gii dá buorástahtta Norgga Boazosápmelaččaid riikkasearvvi jodiheaddji Ellinor Jåma.

bedre løsninger for forvaltning av reindriftnæringa, ikke minst sett hen mot selvstyre, sier direktør Liv Berit Hætta til Reindriftnytt.

Direktør Liv Berit Hætta fikk tatt en selfie med statsministeren etter skuterturen. /

Direktøra Liv Berit Hætta háhppehii govvestit iežas ovttas stáhtaministariin manjel skuter mátkki.



Landbruks- og matminister Jon Georg Dale er avslappet i sleden for kjøreturen med rein. / Eanandoallo- ja biebmoministtár Jon Georg Dale vuoiñnas-talada rišlareagas ovdal vuoddjá herggiin.

STÁHTAMINIŠTTÁR JA STÁHTARÁÐÐI JOHTTIME EALUIN

Visot govat áššis: Liv B Hætta, Eanandoalldirektoráhtta

Stáhtaministtar Erna Solberg ja eanandoallo- ja biebmoministtar Jon Georg Dale finadeigga ealo luhtte go leigga Finnmárkkus loahpageahčen cuoŋománu.

Guossit siiddas Niibejargáttes
Stáhtaministtar ja eanandoalloministtar finadeigga Nils Henrik Sara siiddas, mas lea geasseorohat Sievjjus. Siida lei johttime davás sullui ja lei bisánan Álttá suohkanis Niibejávrrí láchkosiidda, go stáhtaministtar ja eanandoalloministtar iežaska veagain bohte guossái. Nils Henrik Sara ja su joavku jođihit maiddái mátkkoštanfitnodaga Álttás, mas vuvdet doaimmaid mat leat čadnon boazodollui.

Skuter, boazu ja ságastallan
Guossit besse vuodjit skuteriin ja herggiin, ja besse maid ealo

siste finadit ja maŋŋil máistit bohccobierggu giđđabeaivvadágas. Lei maid áigi bures ságastallat stuora lávus mii lei ceggejuvvon gussiid várás. Eanandoalldirektoráhta jođiheaddjit ledje diehttelasat maid mielde čađagaska. Leigga direktora Liv Berit Hætta gii jođiha boazodoalloossodaga ja hálddahusdirektora Jørn Rolfsen geat čuovuiga.

- Lea buorre ja deatalaš ahte stáhtaministtar ja stáhtaráđđi finaba oahpásnuvame ealáhusain dainguin hástalusaguin ja vejolašvuodaiguin mat doppe leat.



Administrerende direktor i Landbruksdirektoratet, Jørn Rolfsen var som vanlig i godt humør i møte med reindriften. / Eanandoalldirektoráhta hálddahusdirektora Jørn Rolfsen lei nu go álohii, hui buoremielas go oahpalattai siidda.

Dat buktá ipmárdusa ja addá buoret čovdosiid boazodoalu hálddašeapmái, earenoamážit jus geahčesta ieštivrejupmái, dadjá direktora Liv Berit Hætta Boazodoalloodđasiidda.

Direktor i reindriftsavdelingen hos Fylkesmannen i Finnmark, Trond Aarseth fortalte om utfordringene som han møter i forvaltning av samisk reindrift. /

Finnmárkku fylkamánni boazodoalloossodaga direktora, Trond Aarseth čilgii mii sutnje lea hástalusán go galgá hálddašit sámi boazodoalu.



Hele familien til Nina og Nils Henrik Sara var tilstede under reinflyttinga og var vertskap for det storfine besøket. / Nina ja Niillas Heandaraga joavku lei mielde johttime davás, ja guossohedje finna gussiid.



TILSKUDD TIL FØRING NORSK/SVENSK

Reinbeitedistrikter som ikke kan benytte sine tradisjonelle beiter fordi norsk-svensk reinbeitekonvensjon ikke lenger gjelder, kan søke om tilskudd til utgifter ved føring og flytting av rein.

Vilkår

For at distrikt, siida, siidaandel eller reineier skal få tilskudd, må disse vilkårene være oppfylt:

- Søker må ha hatt rett til reinbeite på svensk side etter reinbeitekonvensjonen fra 1972.
- Søker må være forhindret fra å bruke sine tradisjonelle vinterbeiter på grunn av manglende konvensjon.
- Søker må være avskåret fra å foreta sedvanemessig flytting i området.
- Transportør og transportmiddel som benyttes til fraktoppdragene må ha nødvendige godkjenninger for transport av levende rein.

Satser

Satser til føring er på kr 310,- per rein, og tilskudd til flytting på kr 0,18 per rein per km.

Tilskuddet er begrenset til antallet rein som distriktet kunne ha på svensk side etter reinbeitekonvensjon fra 1972. Hvis flere siidaandeler i ett og samme distrikt søker om støtte for egen del, eller det er søkt om tilskudd til både flytting og føring, vil tilskuddet beregnes ut fra søkers reintall, distriktets reintall og antall rein som distriktet kunne ha etter den opphevede konvensjonen.

Dokumentasjon fra transportør

Dokumentasjon på at transportør og transportmiddel har godkjenning fra Mattilsynet for transport av levende rein, må vedlegges søknaden. For transport av levende rein som har varighet på åtte timer eller kortere, er det ikke nødvendig med slik godkjenning. Hvis søkeren ikke har sendt inn dokumentasjon på utgifter sammen med søknaden, vil kun 50 prosent av tilskuddet utbetales når tilskuddet innvilges.

Resten av tilskuddet vil bli utbetalt etter at søkeren har sendt inn regnskapsoversikt og dokumentasjon, og fått godkjent utgifter til føring og/eller flytting. For at søkeren skal få utbetalt hele tilskuddet når søknaden er innvilget, må søker ha sendt inn et regnskapsoppsett med oversikt over fakturaer med fakturadato og beløp, og kopi av fakturaer fra transportør og/eller den som har levert føret.

Landbruksdirektoratet minner om at kvitteringer som viser at fakturaer er blitt betalt av distriktet, må sendes inn til Landbruksdirektoratet innen 1. juli. Søknaden må være sendt Landbruksdirektoratet innen 31. mars.



REINEIGARAR FÅR FÆRRE AVGIFTER

– Reineigarar får ei avgiftslette når det gjeld kjøp av snøskuter og ATV på rundt 30 til 35 millionar kroner kvart år. Det vil redusere kostnadane for den enkelte reineigar og bidra til å gjere næringa meir lønnsam, seier landbruks- og matminister Jon Georg Dale.

Blir likestilt med landbruket

Regjeringa meiner at bønder og reineigarar skal bli behandla likt når det gjeld avgiftsfritak på kjøp av driftsmidlar. Reindriftsutøvarar får difor avgiftslette på driftsmidlar som snøskuter og ATV.

Vil utvikle reindriftnæringa

For å utvikle reindriftnæringa er det viktig og riktig at også køyretøy som blir brukt i arbeidet blir oppfatta som driftsmidlar. At reindriftsutøvarar får eit avgiftsfritak ved kjøp av driftsmidlar slik som i jordbruket, er ei naturleg og viktig oppfølging av den siste reindriftsmeldinga. Det er eit sentralt tiltak i utvikling av reindriftnæringa som ei rasjonell og marknadsretta næring.

Ordninga blir gjeldande frå 1. juli 2018.

BOAZOEAIĞGÁDIIDA DIVATGEAHPEDAEMI

Boazoeaiggádat ožžot gaskal 30 ja 35 milliovnna ruvno divatgeahpedeami jahkásaččat go ostet muohtaskohtera ja ATV. Dat geahpeda juohke boazoeaiggáda goluid ja addá vejolašvuoda ealáhusa oažžut eambo gánnáhahttin, dadjá eanandoallo- ja biebmoministár Jon Georg Dale.

Foto: Per Johnny Sara, Landbruksdirektoratet.
Govven: Per Johnny Sara, Eanandoalldirektoráhtta

Seamma dássái go eanandoallu

Ráđđehus oaivvilda ahte boanddat ja boazoeaiggádat galget meannuduvvot ovttaládje go guoská divatkeahkes bargoneavvuid oastimii. Danin galget maddái boazobargit oažžut divatgeahpedeami bargoneavvuin nu go muohtaskohteris ja ATV:s.

Áigu ovdánahttit boazodaolu

Vai nagoda ovdánahttit ealáhusa, de lea deatalaš ja riehta ahte maddái vuojánat mat adnojojuvvojit barggu geažil dohkkehuvvojit bargoneavvun. Go dál boazobargiide addojuvvo divatkeahkes bargoneavvuid oastin nu go eanandoalus lea, de lea dat lunddolaš ja deatalaš čuovvoleapmi mii guoská maŋnemus boazodoalldiedáhussii. Lea guovddáš ášši go lea sáhka ovdánahttit boazodaolu jierpmálaččat ja márkaniidda heivehuvvon ealáhussan. Ortnet lea fámus suoidemánu 1. beavvi 2018 rájes.

Nytt i reindrifftsavtalen for 2018/2019

Rammen for reindrifftsavtalen 2018/2019 ble på kr 123,1 mill, og er gjeldende fra 1. juli 2018. Avtalen gjelder for budsjettåret 2019. Det er innvilget kr 33,9 mill kr til RUF, noe som er en økning på 1,1 mill kr fra forrige avtale.

ENDRINGER FRA AVTALEN 2017/18:

Ut på vidda-prosjektet

Det ble en økning på 0,27 mill kr til prosjektet om etablering av lærings- og omsorgsbaserte tjenester i reindriften. Prosjektet er i en aktiv fase der det er igangsatt mange aktiviteter rettet mot både kommuner og reindriften. Det er utarbeidet konkrete planer og budsjett for det videre arbeid. Fylkesmannen i Troms leder dette arbeidet (se egen sak om dette i Reindrifftsnytt).

Optisk lengdemåling i stedet for klassifisering

Det legges opp til at det skal innføres optisk lengdemåling av rein i stedet for klassifisering som i dag. Inklusive drift av klassifiseringssystemet vil det bli en liten besparelse på 0,1 mill i forhold til fjorårets bevilgning.

Individmerking

Ordningen med tilskudd til brikker og utstyr for individmerking av rein avvikles fra 01.07.2018.

Kriseberedskap

Det innføres en ny ordning over RUF som gjelder kriseberedskap. Regelverk utarbeides og skal gjelde fra 1. juli 2018. Ordningen blir informert nærmere om på www.landbruksdirektoratet.no etter denne datoen.

Reindrift og jordbruk – forebygge og redusere konflikter

Det er også i årets avtale avsatt midler til konfliktforebyggende tiltak der hovedformålet er tiltak for å redusere konfliktene mellom reindriften og det øvrige landbruket. På grunn av sterke og langvarige arealkonflikter mellom reindrift og jordbruk i områder i Hedmark og Trøndelag, er det behov for å sette inn ekstra innsats for dialog

og løsninger til nytte for begge næringene. Det er med grunnlag i dette at det er bevilget kr 0,5 mill til et prosjekt av de konfliktforebyggende midlene. Det forutsettes at det i jordbruksavtalen også avsettes kr 0,5 mill til prosjektet. I tillegg avsettes det også kr 0,5 mill over RUF.

Kvinneres stilling i reindriften

Det avsettes kr 200.000,- til å foreta en gjennomgang av tidligere utarbeidede utredninger om å styrke kvinners stilling i reindriften. Hensikten er å gi avtalepartene en faktabasert oversikt med en vurdering av de ulike forslagene.

DIREKTETILSKUDDENE:

79,1 mill kr til direktetilskudd - en økning på kr. 2,4 mill fra forrige avtale

I forhold til regelverket for tilskuddsordningene, så er det gjort endringer i satsen for kalveslaktet fra 475 kr pr. kalv til kr 500.

For å stimulere ungdom til å satse på reindrift, økes særskilt tilskudd til ungdom under 30 år fra 25.000 kr til 40.000 kr.

Distriktstilskudd

Grunnbeløpet per distrikt økes fra 56.000 kroner til 92.000 kroner. For distrikt 16 og 17 i Øst-Finnmark, og for hvert av distriktene 30A, 30B og 30C økes tilskuddet fra 170.000 kroner til 250.000 kroner. For Femunden økes tilskuddet fra 40.000 kroner til 50.000 kroner. For hvert av tamreinlagene økes tilskuddet fra 120.000 kroner til kr 125.000 kroner.

Distriktstilskudd avhengig av avsetting til kriseberedskap

For å legge til rette for at en større andel av distriktene setter av midler til kriseberedskap og bruker disse midlene i samsvar med formålet, innarbeides det et nytt vilkår i Forskrift om tilskudd til reinbeitedistrikter og tamreinlag om at distriktene skal sette av midler til kriseberedskap for å kunne motta distriktstilskudd.

HMS skal innarbeides i distriktets arbeid

For å styrke HMS-arbeidet i reindriften og derigjennom forebygge

skader og ulykker, legges det til rette for at distriktstilskuddet kan nyttes til kjøp av relevante hjelpemidler. Hvilke hjelpemidler som skal kjøpes inn, skal synliggjøres i distriktenes søknad om distriktstilskudd. Det utarbeides regelverk som skal gjelde fra 1.7.2018. Det vil etter forskriftsmøtet bli informert om ordningen på: www.landbruksdirektoratet.no.

Organisasjonstilskudd til NRL

er økt fra 6,5 mill kr til 7,5 mill kr herunder kr 0,2 mill til HMS-tiltak i reindriften, noe som er en økning på 1,0 mill kr. NRL skal bruke de øremerkede midlene til å holde kurs i førstehjelp og generelt styrke HMS-arbeidet i reindriften.

ANNET:

Tilrettelegging for at distriktene utarbeider distriktsplaner

Det avsettes kr 150.000 slik at Fylkesmennene i Nordland og Troms og de reinbeitedistriktene som ikke har utarbeidet gyldige distriktsplaner, får utarbeidet dette. Det stilles også nå krav om at distriktene må ha gyldige distriktsplaner for å kunne få bevilget tilskudd for avsetning til kriseberedskapsfond.

Fjerning av gammelt gjerde-materiell og ulovlige gjerder

Tilskuddsordningen vil i perioden 1.7.2018-30.6.2019 gjelde for Øst-Finnmark reinbeiteområde. Det er avsatt kr 1,0 mill til ordningen. Det vil bli utarbeidet regelverk for ordningen som vil gjelde fra 1. juli.

Videreutvikling av reindriften arealbrukskart

Det settes av kr 300.000,- til et pilotprosjekt for å gjennomføre opplæring og kursing av inntil tre reinbeitedistrikt i ajourhold av reindriftskartene i den nye ajourholdsløsningen.

Landbruksdirektoratet skal lede dette arbeidet, og den etablerte arbeidsgruppen deltar i gjennomføringen av prosjektet.

HMS i reindriften – langsiktige tiltak

I forbindelse med reindriftsavtaleforhandlingene 17/18 ble avtalepartene enige om å sette ned en partsammensatt arbeidsgruppe. Gruppen fikk i oppdrag å utrede innretning og organisering av HMS-tiltak i reindriften.

For å følge opp HMS-rapportens forslag til langsiktige tiltak, fikk Landbruksdirektoratet i oppdrag å lede arbeidet videre.

Direktoratet skal ha tett samarbeid med NRL om arbeidet. Norsk Landbruksrådgivning kontaktes for videre dialog i tråd med arbeidsgruppens rapport.

Videre plan for videre oppfølging legges frem for forskriftsmøtet i juni 2018.

Alle endringer i avtaleforskriftene vil bli informert om på: www.landbruksdirektoratet.no etter 1. juli.

KVINNER I REINDRIFT

Kvinnen bak Brurskanken Rein - Gun Margret Utsi er en tradisjonell reindriftskvinne som står i ved alle sider i familiens reindrift. I tillegg til det praktiske arbeidet i sijten i Jillen-Njaarke reinbeitedistrikt i Nordland, er hun også pådriveren for etableringen av familiebedriften Brurskanken Rein i Trofors.

Fra idé til eget anlegg

Den driftige kvinnen hadde en forretningsidé som også Verdiskapningsprogrammet i Innovasjon Norge hadde tro på. Med stå-på-vilje og målrettet arbeid og med tilskudd fra Innovasjon Norge ble det mulig å starte egen reinkjøttbedrift.

- *Vi hadde ikke noe slakteri i nærheten, så vi fant ut at vi må gjøre den jobben selv. Vi ønsket å få mer av inntektene av egne rein, og selv stå for slaktning, videreforedling og salg av reinkjøtt direkte til den lokale kunden, sier Gun Margret Utsi.*

Gun Margret og mannen Torstein Appfjell startet med videreforedling av reinkjøtt i eget anlegg på Helgeland i 2012. Familien har også to ungdommer som hjelper til både i reindriften så vel som i reinkjøttbedriften.

Tradisjonelle metoder er etterspurt

Til å begynne med solgte de mer av hel- og halvslakt, men det er det blitt mindre av i dag. Nå vil kunden vil ha ferdigpakke de stykningsdeler og mindre kvanta enn før i tiden.

- *Vi satser først og fremst på tradisjonell måte å bruke rein på. Vi røyker og tørker kjøtt slik samene gjør det, selvsagt tilpasset de krav som i lover og regler stilles til næringsmiddelproduksjon, sier Gun Margret.*

Bedriften har merket seg en interesse hos kunden på å lære seg samisk mattradisjon, og derfor vil de jobbe videre med blant annet å kunne tilby

blod til kundene.

- *Vi selger det folk etterspør. Vi har forsøkt med nye produkter, men det ender ofte med at både vi og kunden likevel helst holder oss til det tradisjonelle, humrer Gun Margret.*

Økt verdiskaping og kompetanseheving

Gun Margret Utsi har flere ganger søkt og fått tilskudd fra reindriftsavtalens midler som er øremerket til kvinner i reindrift. Hun mener at selv om det er små beløp, så passer det veldig fint inn i hennes strategi for å utvikle en reindriftsbasert småskala virksomhet på.

- *Jeg skaffet meg en røykovn med støtte fra kvinnemidlene. Dette ga en merverdi til reindriften og bedriften ved at jeg kunne tilby røykte reinkjøttprodukter til kunden. Det er ikke så mye støtte som skal til for å gjøre en idé til virkelighet, dersom man selv brenner for prosjektet sitt, sier Gun Margret.*

Gun Margret har også søkt og fått støtte fra kvinnemidlene til å bygge en gamme. Denne gammen har gitt henne mulighet til å arrangere kompetansehevende tiltak som kommer også andre til gode. Hun har arrangert kurs i industriell slaktning og røyking av reinkjøtt på tradisjonell måte, der etablerte reinkjøttbedrifter har deltatt. I tillegg har hun tatt imot folk som er på studiereise inn i gamma.

- *For min del har disse kvinnemidlene fungert veldig bra på sånne små*

investeringer. Det er kanskje sånn vi reindriftskvinner tenker; at vi ikke vil investere i store ting og ta gjeld, men at vi bygger opp sten for sten der hele familien står på og legger ned mye arbeidsinnsats, reflekterer hun.

Store tap i reindriften

Jillen-Njaarke reinbeitedistrikt mister en stor del av flokken hvert år til rovdyr og ved togpåkørsler. Det å tape produksjonsdyrene som skal bringe inntektene for kommende år gjør sitt til at bedriften ikke kan satse stort.

- *Vi mister my rein årlig. Disse dyrene skulle egentlig vært vår økonomiske sikkerhet de kommende år, men må isteden avskrives som tap. Det er store verdier som går tapt, og det gjør også sitt til at vi er nødt til å skaffe oss flere bein å stå på enn bare reindriften, utdyper Utsi.*

Nominert til Det norske måltid

Brurskanken Rein satser bevisst på den lokale kunden i Helgeland. Bedriften inngår i et nettverk med andre småbedrifter innen mat og reiseliv i regionen. I 2016 ble bedriftens gravede og lettrøkte flatbiff av rein en av finalistene i klassen for Årets foredlete kjøtt-klassen i Det Norsk Måltid.

- *Selv om vi ikke vant, så var det stas å bli nominert og på den måten få anerkjennelse for kvaliteten i våre produkter og det arbeidet vi har lagt ned i dette, avslutter Gun Margret Utsi.*

NISSONAT BOAZODOALUS

Boazosáminisu ásahii Brurskanken Rein - Gun Margret Utsi lea dábálaš boazosáminisu mii bargá visot bargguid bearraša boazodoalus. Lassin báikedoallo- ja siidabargguide Jillen-Njaarke orohagas Nordlánddas, de lea son maiddái ángiruššan álggahit bearašfitnodaga Brurskanken Rein Troforsas.

Álgojurdagis iežas fitnodahkii

Dán doaimmalaš nissonin lei fitnodatjurdda masa maiddái Innovasjon Norge árvohákanprográmmas lei jáhkku. Ángirit ja dihtomielalaččat lea bargan mihtuidis guvlui ja go oaččui vel doarjaga Innovasjon Norges, de lei vejolaš álggahit iežasat bohccobiergofitnodaga.

- *Mis ii lean njuovahat láhkosiin, nu mii de gávnaheimmet ahte mii fertet ieža bargat dien barggu. Mii hálideimmet ieža oažžut eambo dietnasa iežamet bohccuin, ieža njuovvat, buvttadit ja vuovdit bohccobierggu njuolga báikkálaš kundariidda, dadjá Gun Margret Utsi.*

Gun Margret ja su isit Torstein Appfjell álggiiga buvttadit bohccobierggu iežaska visttis Helgelánddas 2012:s. Bearrašis leat guokte nuora mat maiddái leaba veahkkin sihke boazobargguin ja biergofitnodagas.

Árbevirolaš vugiide lea beroštupmi

Álggos go álge dáinna, de vuvde eanas olles ja bealle gorudiid, muhto dakkár gávpi lea unnon dál. Kundarat háliidit gárvvisin páhkkejuvvon ruvjiid ja unnit hivvodagaid go ovdal.

- *Mii vuoruhit eanemus árbevirolaš vugiid movt geavahit bohccobierggu. Mii suovastuhttit ja goikadit bierggu nu go sápmelaččat dahket, diehttelasat ferte heivehit daidda gáibádusaide mat leat lágain ja njuolggadusain biebmobuvttadeamis, muitala Gun Margret.*

Fitnodat lea fuomášan ahte olbmui lea beroštupmi oahppat sámi biebmovieruid, ja nu áigot ge ain bargat dan badjelii ahte ožžot lobi fállat bohccovara kundariidda.

- *Mii vuovdit dan maid olbmot jerret. Leat geahččalan maiddái ođđa buktagiid, muhto dávjá lea nu ahte sihke mii ja kundarat goitge vuoruhit árbevirolaš buktagiid, himahallá Gun Margret.*

Lassi árvohákan ja gelbbolašvuodalokten

Gun Margret Utsi lea mángga gearde ohcan ja ožžon doarjaga boazodoallošiehtadusa ruđain mat leat várrejuvvon nissonolbmuide boazodoalus. Vaikko lea ge unna ruhtasupmiš, de son oaivvilda ahte dat heive hui bures su strategiijai movt boazodoalus hukset smávvafitnodaga.

- *Mun ostten suovastuhttinomána nissonruđaiguin. Dat loktii árvvu sihke boazodollui ja fitnodahkii go de bessen kundariidda fállat suovastuvvon biergobuktagiid main lea buoret haddi. Ii leat nu ollu doarjja mii dárbašuvvo dahkat jurdaga duohtan, go beare ieš ángiruššá iežas proševtta, dadjá Gun Margret.*

Gun Margret lea maid ožžon doarjaga nissonruđain hukset goadi. Dan goadis lea son beassan lágidit gelbbolašvuodalokten doaimmaid mat bohtet earáide ávkin. Son lea lágidan kurssaid mot njuovvat industriija mállii ja movt suovastuhttit bierggu árbevirolaš málliin. Doppe oassálaste maiddái bures sajáiduvvan

biergofitnodagat. Goadis lea maid oahpahan olbmuid mat leat oahppomátkkis leamaš.

- *Munnje gal leat diet nissonruđat doaimman hui bures diekkár smávva investeremiidda. Lea várra nie movt mii boazosámi nissonat jurddašit, ahte mii eat hálit investeret stuora rusttegiid ja vealggáiduvvat, muhto baicca hukset vehážiid vehážiid mielde mas olles bearaš lea fárus iežas bargonávccaiguin, jurddahallá son.*

Stuora vaháгат boazodoalus

Jillen-Njaarke orohat massá ollu bohccuid juohke jagi boraspiriide ja toga geainnu ala. Go massá ná ollu rávis bohccuid mat galggaše buktit dietnasa boahte áigái, de dat maid dagaha ahte fitnodat ii duostta stuorrát hukset.

- *Mii massit ollu bohccuid jahkásaččat. Dat han livčče galgan min ekonomalaš sihkarvuotta boahte áigái, muhto dat massahuvvet. Lea stuora ruđalaš árvu das mii massahuvvá, ja dat lea maid sivan manin mii fertet háhkat eambo dietnasiid go dušše boazodoalus, čilge Utsi.*

Det norske máltid loahppagilvvuin

Brurskanken Rein lea dihtomielalaččat válljen vuovdit báikkálaš kundariidda Helgelánddas. Fitnodat lea mielde fierpmádagas mas leat eará smávvafitnodagat mat vuvdet biepmuid ja bálvalusaid mátkkoštalliide dan regiovnnas. 2016:s beasai fitnodaga čoarbbealdeahkki mii lea sáltejuvvon ja vehá suovastuhttojuvvon Det norske máltid loahppagilvvuide mielde Dan jaga biergubuvtta luohkás.

- *Vaikko eat vuoitán, de lei goitge suohtas evttohuvvot ja dainna lágiin oažžut fuomášumi ja rámi min buktagiid kvalitehtii ja dan bargui maid mii leat dása bidjan, loahpaha Gun Margret Utsi.*

Lærerstuderter på studietur
/ Oahpaheaddjestudeanttat oahppomátkkis.



Mesterkokken Eyvind Hellstrøm og Torstein Appfell.
/ Goahkkačeahppi ja boazeaiggát.



Laila Spik holdt kurs i hvordan røyke reinkjøtt i gamle.
/ Laila Spik doalai kurssa movt suovastuhttet bierggu goadis.



Gun Margret Utsi og/ja Torstein Appfell deltok
på Det norske måltid med reinkjøtt./ oassálastti-
ga Det norske måltid gilvvus bohccobierrguin.

Arild Skaltje holdt kurs for reinkjøttbedriftene i hvordan røyke kjøtt på tradisjonelt vis i lávvu.
/ Arild Skaltje doalai kurssa biergofitnodagaide movt suovastuhttit bierggu árbevirolaččat.



Alle fotos i saken / Visof govvat ássis: Brurskanken Rein.

DIGITAL TEKNOLOGI REDDER REIN

En ny, rimelig radiosender som veier bare 20 gram og har fem års batteritid, kan redusere påkjørsler av rein på vei og jernbane.

Tog som kolliderer med dyr er tragiske hendelser som påfører dyrene stor lidelse.

Nær halvparten av alle dyrekollisjonene forårsaket av tog siden 1985 har skjedd på Nordlandsbanen, og problemet er økende. Særlig vinterstid er påkjørsler av rein et stort problem. I følge tall fra Bane NOR ble det i 2017 påkjørt 514 reinsdyr på Nordlandsbanen, til en kostnad på over fem millioner kroner. Bare i løpet av to uker i desember 2017 ble over 200 tamrein kjørt ned og drept av toget på denne strekningen.

Hva kan gjøres for å redusere antallet dyr som omkommer i møte med tog?

En mulig løsning er å sette opp viltgjerder langs de mest ulykkesutsatte strekningene. Viltgjerder er en varig løsning og et effektivt tiltak. Å sette opp gjerder langs hele den 729 km lange Nordlandsbanen er imidlertid urealistisk på grunn av kostnadene ved oppsett av viltgjerde, samt det årlige vedlikeholdet. Reinen er uansett nødt til å krysse både jernbane og vei flere ganger hvert år for å komme til og fra vinter- og sommerbeitene. Dyrene er da spesielt utsatt for ulykke.

En annen løsning er å utruste reinsdyrene med sitt eget varslingssystem. Varslingssystemet består av en sender som festes til reinens halsklave og som sender radiosignaler til mottakere montert på veistikker. Veistikkene har lysdioder som begynner å blinke når reinen nærmer seg.

Fordelene med disse radiosenderne er at batteriene har en levetid på opp mot fem år, at senderen er svært lett og at prisen per enhet er under 200 kroner. Den relativt lave senderprisen gjør at reineiere har råd til å investere i den nye teknologien.

Utvikling av varslingssystemet er et samarbeid mellom Universitetet i Umeå og NIBIO gjennom Interreg-prosjektet AnimalSense. Nordland fylkeskommune, Fylkesmannen i Nordland og Sametinget finansierer den norske delen av prosjektet.

Det er viktig at radiosenderen og batteriene takler lave temperaturer. Batteriene er derfor testet i 1 ½ måned i dypfryser ved -18 grader. Flere tilpasninger er allerede gjort. For eksempel er blinklysholderen utstyrt med silikonhinne for at ikke snø og is skal fryse på kapselen.

I samarbeid med Statens vegvesen og Saltfjellet reinbeitedistrikt utføres testing av sendere på 200 dyr i området rundt E6 over Saltfjellet i mars 2018. Dersom radiomerkingen av rein viser seg å kunne varsle bilister, kan konseptet i fremtiden også fungere som varslingssystem for jernbane.

Å merke all tamrein med radiosendere vil være svært arbeidskrevende. Reindriftseierne ønsker heller ikke å benytte halsbånd på voksne okser, eller på unge dyr som er i vekst. Mangel på merking av alle dyr er imidlertid ikke et problem. Tamrein er nemlig et utpreget flokkdyr, og yngre dyr vil følge lederdyr eller eldre dyr. Det er sannsynligvis tilstrekkelig å

bruke sendere på et utvalg av voksne simler og samtlige lederdyr.

Varslingssystemet vil ikke kunne eliminere alle tap av dyr. Men selv en reduksjon i ulykkesfrekvensen på 70-80 prosent vil være svært bra. Slike radiosenderne er et supplement til viltgjerder og tiltaket vil være mest aktuelt langs de vei- og banestrekningene der det ikke blir satt opp gjerder.

Når det gjelder toget, er nedbremsingstiden en utfordring. Vi ser for oss at varslingssystemet kan tilpasses jernbane med for eksempel seriekobling, slik at ett blinklys sender beskjed videre til det neste. Vi ser også på muligheten til å koble opp radiosenderens varsel til e-post og SMS, slik at både togfører og reineier kan få beskjed når det er rein på tur ut i jernbanesporet.

Denne senderteknologien har mange muligheter. Hver sender har sitt unike ID-nummer. Dette betyr at det er mulig å spore og registrere informasjon om reinsdyrene, f.eks. ved å knytte opplysninger om eier, kjønn og alder på dyret til sendernummeret. Det vil også være mulig å identifisere senderen, dvs. enkeltdyr, med drone.



DIGITÁLA TEKNOLOGIJA GÁDJU BOHCCUID

Odđa, hálbbes rádiosáddehat, 20 gramma ja mas báhtter bistá vihtta jagi, sáhtta unnidit vuddjomiid biilageainnuin ja ruovdemádjain.

Togat mat vudjet eelliid njeaiga leat surgadis dáhpáhusat mat dagahit eelliide stuora gillámušaid.

Goasii bealli buot togii vuojáhallamiin 1985 rájes leat dáhpáhuvan Nordlandsbanen alde, ja váttisvuohta lassána dađistaga. Erenoamážit dálvet leat bohccuid vuojáhallamat stuora váttisvuohtan. Bane NOR loguid mielde vuojáhalle 2017:s 514 bohcco Nordlandsbanen ruovdemádjias, mii dagahii badjel vihtta miljovna kruvno gollu. Dušše guovtti vahkkus juovlamánus 2017 vuojáhalle badjel 200 bohcco jámas dán togamádjias.

Mii sáhtta dahkkojuvot unnidit bohccuid logu mat vuojáhallet jámas togii?

Okta vejolaš čoavddus livččii cegget áiddiid vearrámuš lihkuhisvuođabáikkiide. Áiddit livčče bastevas ja ávkálaš čoavddusin. Áiddiid ceggen miehta Nordlandsbanen 729 km guhku

Inger Hansen, Svein Morten Eilertsen og Grete Meisjord Jørgensen, forskere ved Norsk institutt for bioøkonomi (NIBIO)

/ Inger Hansen, Svein Morten ja Grete Meisjord Jørgensen, Norsk institutt for bioøkonomi (NIBIO) dutkit



máđija gal ii leat vejolaš, danne go daid šattašii beare divrras cegget ja jahkásaččat mátasdoallat. Boazu ferte goitge beassat rasttildit sihke ruovdemáđija ja geainnuid mángga geardde jagis jođidettiin dálve- ja geasseguohtumiid gaskka. Dalle lea dain erenoamáš stuora várra vuojáhallat.

Eará čoavddus sáhtta leat bidjat bohccuide sierra dieđihanvuogádaga. Dieđihanvuogádahkii gullá sáddehat man bidjá bohcco čeabehii ja dat sádde rádiosignálaid vuostáiváldiide mat leat geainnodihkáin. Geainnodihkáin ges leat čuovggat mat šleađguohtet go boazu lahkona.

Dáid rádiosáddehagaid ovdamunni lea ahte báhtter bistá lagabui vihtta jagi, ja ahte sáddenrusttet lea hui geahpas ja máksá vuollel 200 kruvno bihtás. Go lean dien meari hálb, de suitet boazoeaiggádat investeren dien odđa teknologijii.

Dieđihanvuogádat lea ovdánahttojuvnon Umeå Universitehta ja NIBIO ovttasbarggu bokte Interreg-proševtta AnimalSense olis. Nordlándda fylkkagiella, Nordlándda Fylkkamánni ja Sámediggi ruhtadit Norgga beale oasi proševttas.

Lea deatalaš ahte rádiosáddehat ja báhtterat girdet buollašiid. Danne leat báhtterat orron 1 ½ mánu galmmihanbovssas gos lea -18 gráda. Dat leat juo mángga geardde muddejuvnon ja heivehuvvon. Ovdamearkka dihte lea šleađgačuovgadoalaniidda biddjojuvnon silikonacuozza vai muohta ja jiekŋa eai darván daidda.

Ovttasbarggu Stáhta geainnodoaimmahagain ja Sáltoduoddara orohagain geahččaluvojit sáddehat 200 bohccui E6 geainnu bokte Sáltoduoddaris njukčamánu 2018. Jus bohccuid radiomarken doaibmá bures biilavuddjiide dieđiheapmin, de sáhtta dat boahhteáiggis maid doaibmat dieđihanvuogádahkan ruovdemádjias.

Livččii stuora bargu bidjat buot bohccuide rádiosáddehagaid. Boazodoallit eai háliidivčče bidjat čeabebáttiid rávis varis bohccuide, eai ge nuorra bohccuide mat leat ain stuorrume. Ii leat mihkke váttisvuođaid ahte buot bohccot eai leat merkejuvnon. Bohccot johtet ovttas čoran ja eallun, ja boarráset bohccot láidestit nuorra bohccuid iežaset fárrui. Lea árvvusge doarvái bidjat sáddehagaid muhtin rávis áldduide ja buot njunušbohccuide.

Dieđihanvuogádat ii sáhte buot vuojáhallamiid eastadit. Muhto livččii hui buorre jus lihkuhisvuođat unnoše 70-80 proševtta. Diekkár rádiosáddehagat boadáže lassin áiddiide ja doaibmabidju ja lea eanemus áigejuvnil daid geavahit geainnobihtáid ja máđijaid bokte gosa eai ceggejuvvo áiddit.

Toga dáfus lea goazastanáigi hástalus. Mii jurddašit ahte dieđihanvuogádat sáhtta heivehuvvot ruovdemáđidjii ovdamearkka dihte ráidogallosteami bokte, nu ahte okta šleađgu čuovga sádde dieđu boahhte čuvvii. Mii guorahallat maiddá vejolašvuođa laktit rádiosáddehagaid e-poasta- ja SMS- dieđiheapmái, nu ahte sihke togavuoddi ja boazoeaiggát oazžuba dieđu go bohccot leat jođus ruovdemáđija nala.

Dán sáddehat-teknologijas leat olu vejolašvuođat. Juohke sáddehagas lea sierra ID-nummar. Dat mearkkaša ahte lea vejolaš gávdnat dan ja registreret dieđuid bohcco birra, ovdamearkka dihte jus sáddehatnummarii bidjá dieđuid bohcco eaiggáda, agi ja sohka beali birra. Sáddehaga, namalassii ovttaskas bohccuid, sáhtta maid identifiseret dronain.

UT PÅ VIDDA

Alle fotos i saken: Prosjekt Ut på vidda.



Nærkontakt med dyr viser seg å ha positiv effekt på barn, unge og voksne. Foto: Ørjan Bertelsen / Lagasvuohhta elliiguin lea čájehuvvon buorrin mánáide, nuoraide ja rávisolbmuiide. Govven: Ørjan Bertelsen

Vi trenger nærkontakt med reindriften og samisk kultur
Reindriften og den samiske kulturen er fortsatt fjernt for mange som bor i Finnmark, Troms, Nordland og Trøndelag, - ja for alle i Norge. Mange reindriftsfamilier har unik kompetanse om reindriften, naturen, samisk kultur, språk, historie og tradisjoner. Boplassen (bàikedoallo) og reinflokken (siida doallo) er gode ressurser for å kunne tilby aktiviteter, opplevelser og nye læringsarenaer.

Samfunnet behøver å kunne mer om reindrift

Barn, unge og voksne trenger mer kunnskaper, opplevelser og tilgang til det samiske og reindriften. Ut på vidda-tilbud i regi av reindriftsfamilier kan bidra til nettopp dette.

- Vi blir i stand til å bygge broer når vi får mer kunnskaper. Å få bli bedre kjent med den samiske kulturen gjennom nær kontakt øker innsikt og forståelse. Dette kan dempe konflikter, bidra til samarbeid og

gi oss alle et bedre samfunn å leve i, sier Ethel Seljevold som er prosjektleder for Ut-på-vidda.

Gode muligheter for økt verdiskaping

Samtidig ser vi en tendens til at kostnadene øker og inntektene går ned i flere reinbeiteområder. Det er ikke alle som ønsker og kan satse på reinkjøtt eller reiseliv. Et godt og svært meningsfylt alternativ er å tilby Ut på vidda-tjenester til brukere man har lyst å arbeide med, sier Seljevold.

Kommuner er positive til tilbudet

Flere reindriftsfamilier i reindriftsfylkene som prosjektlederen har vært i kontakt med ønsker å etablere Ut på vidda-tilbud som er lærings- og omsorgstjenester tilpasset kommunens behov. En rekke kommuner ser at de ønsker slike tilbud til innbyggere med spesielle behov for litt ekstra oppfølging og omsorg.

Dette er et godt grunnlag for oss som driver prosjekt Ut på vidda. Vi er et knutepunkt for reieiere som etablerer tilbud og kommunene som kjøper tjenester, sier Seljevold.

Gode erfaringer

Ersvika sami siida utenfor Bodø har gjennom 13 år tatt i mot alle Bodø kommunes 6. klassinger. De får oppleve å bli litt kjent med samisk historie, lage bidos og gakkko, lage

ting av skinn, bein og tre. De får også litt kunnskaper om naturen i området rundt.

På vinteren blir det gjerne en tur med rein og slede. Ersvika har en egen gård hvor de tar i mot inntil 14 barn fra barnevernsinstitusjoner, eller fosterhjem i helgene. Maria Hauge som er eier av Ersvika tar også i mot 2-4 barn i skolealder med adferds- og læringsvansker (autisme, ADHD og lettere psykiske funksjonshemminger) 2 dager i uka i gjennom skoleåret.

Annfinn Pavall er pensjonert reindriftssame. Han tar med klassene i gammen, hvor han forteller om naturen, reindrifta og den samiske kulturen.

Prosjekt Ut på vidda har hatt med flere reineiere på studietur til Ersvika. Ersvika er god på organisering av tema, inndeling i grupper og HMS. Dette fungerer godt for opptil 40 barn samtidig (2 skoleklasser)

- Dette er en pedagogisk modell som vi gjerne kan ta med oss videre, samtidig som reindriftsfamilien selv definerer det samiske innholdet, aktivitetene og formidlingen i utvikling av egne tilbud, sier Ethel Seljevold.

Uteklasserommet. Pensjonert reindriftssame Anfinn Pavall forteller 6. klassinger fra bodøskolene om reindrifta og samisk kultur. Samtidig fikk de et HMS-kurs i hvordan man behandler kniven og hva man gjør om man brenner seg på bålet. Bidus og gáhkku lages av elevene og alle får. Báikedoallo er viktigste utgangspunkt for Ut på vidda, ikke reingjerdet og flokken.



Olgoluohkkálatnjá. Vuoras boazosápmelaš Anfinn Pavall muitala bodeajjoskuvllaid 6. Luohkáhasaide boazodoalu ja sámi kultuvrra birra. Seammás ožžot HMS-kurssa mas ohppet niibbiin fuollat ja movt birget jus ribaha buolestit. Bidđit ja gáhkke besset buot oahppit. Báikedoallu lea dehálaš vuolggasadji Ut-på-vidda-doaimmaide, ii ge gárdi ja eallu.



Klar, ferdig, kjøøøør...Elever kjører med rein for første gang / Oahppit besset herggiin vuodjit vuosttaš geardde.

Første reindrifsfamilie har startet opp – flere på vei

I Lakselv har Siv Selnes Sara og Per Alf Nilsen Sara startet opp med Ut på vidda-tilbud. De er godt fornøyd med samarbeidet med Porsanger kommune. I Grane og Alta er reineiere i gang med forberedelser. I Kautokeino, Skånland og Varanger er reineiere i tenkeboksen.



Siv Selnes Sara og Per Alf Nilsen Sara

Hjelp til etablering

Prosjekt Ut på vidda er nå inne i sitt siste driftsår. Dette året prioriteres hjelp til reineiere som vil starte opp, og til de som vil se nærmere på hva Ut på vidda tilbud er.

- Vi har laget en kort introduksjon og startup guide, oversikt over kilder til tilskudd og lån og det er opprettet en facebookgruppe hvor arrangementer, nyheter og aktuelle spørsmål tas opp. Alle som er interessert kan få være med i gruppen, forteller Seljevold.

Prosjekt Ut på viddas rolle kan kort beskrives slik:

- Gi råd og veiledning til reindrifsfamilier
- Få ut informasjon til alle reineiere i alle reindrifsfylkene
- Være et bindeledd mellom etablerer og kommunen
- Tilby opplæring
- Bygge nettverk og samarbeid

Gjennom vår tilgang på fagkompetanse innen helse/sosial og oppvekst/skole, samt nettverk innen forskning og forvaltning vil vi bidra til at tjenestene holder god kvalitet og imøtekommer krav fra kommunene (kjøperne) og myndigheter.

Vi legger til rette for at reindrifsfamiliene får basiskunnskaper som kurs i HMS, førstehjelp, mattrygghet, smitteforebygging, samisk kulturformidling, samt kurs for ulike brukergrupper.

Ta kontakt

Er du reineier og kunne ha interesse av å se nærmere på hvilke muligheter familien har på báikedoallo og siidadoallo?

Jobber du i kommune og kunne ha interesse av å benytte reindrifsfamiliens tilbud?

Ta kontakt med:

Ethel Seljevold - prosjektleder
epost: fmtreese@fylkesmannen.no
telefon 77 64 20 11
mobil 975 12 870

Fylkesmennene i Finnmark, Troms, Nordland og Trøndelag har også kontaktpersoner for Ut på vidda-prosjektet:

- Karianne Varsi, Fylkesmannen i Finnmark
- Ellen Margrethe Oskal, Fylkesmannen i Troms
- Ingrid Roaldsen, Fylkesmannen i Nordland
- Risten-Marja Inga, Fylkesmannen i Trøndelag

Facebookgruppe: **UTPÅVIDDA**

Mer om Ut på vidda finner du her: <http://bit.ly/utpaviddastart>

Her finner du introduksjon/startup guide på norsk, nordsamisk og sørsamisk.

VUOLGGE MEAHCCÁI (UT PÅ VIDDA)

Visot govat áššis: Ut på vidda prošeahta.

Mii dárbašit lagasvuoda boazodoaluin ja sámi kultuvrrain Boazodoallu ja sámi kultuvra lea ain amas álbmogii Finnmárkkus, Romssas, Nordlánddas ja Trøndelágas, - oažžo lohkat buohkaide Norggas. Ollu boazodoallobearrašiin lea earenoamáš gelbolašvuhta boazodoalus, meahci, sámi kultuvrra, giela, historjjá ja árbevieruid birra. Báikedoallu ja siidadoallu leat nanu resurssat ja sáhtta fállat doaimmaid, vásáhusaid ja ođđa oahppanarenaid.

Servodagas dárbu máhttit eambo boazodoalu birra

Sihke mánát, nuorat ja rávis olbmot dárbašit eambo máhtu, vásáhusaid ja liibba oahppat sápmelaččaid ja boazodoalu birra. Ut-på-vidda-fálaldat máid boazodoallobearrašat addet, sáhttet ávkin dien oktavuodas.

- Mii sáhttit oažžut lagat oktavuodaid go oažžut eambo dieđuid. Go oahpásnuvvá buorebut sámi kultuvrrain lagas oktavuodaid čađa, de dat addá eambo máhtu

ja ipmárdusa. Dat sáhtta unnidit soahpameahtunvuodaid, hukset ovttasbarggu ja addit buohkaide buoret servodaga, dadjá Ethel Seljevold gii lea prošeahtajođiheaddji Ut-på-viddas.

Buorit vejolašvuodát loktet árvoháhkama

Seammás oaidnit ahte golut lassánit jag dietnasat unnot mángga boazodalloguovllus.

- *Eai buohkat hálit ja sáhte álgit biergobuvttademiin dahje mátkkoštanfitnodagain. Lea buorre ja miellagiddevaš molssaeaktu fállat Ut-på-vidda bálvalusaid geavaheddjiide geanguin hálida eambo bargat, dadjá Seljevold.*

Suohkanat leat bures vuostávdan fáldaga

Mánnga boazodoallobearraša boazodoallofyllkain gos prošeaktajodiheaddji lea finadan, hálidit fállagoahit Ut-på-vidda oahppo- ja fuolahusbálvalusaid mat leat heivehuvvon suohkaniid dárbbuide. Muhtin suohkanat oidnet dárbbu diekkár fáldagaid addit olbmuid main leat earenoamáš dárbbut sihke čuovvoleapmái ja fuolahussii.

- *Diet lea buorre vuoddu midjiide geat doaimmahit Ut-på-vidda. Mii galgat goallstit oktii boazoeaiggádiid mat ásahit fáldaga ja suohkaniid mat ostet bálvalusaid, dadjá Seljevold.*

Buorit vásáhusat

Ersvika sámi siida Bodeajju olggobealde lea juo 13 jagi vuostávdan visot Bodeajju suohkana 6.luohkáhasaid. Sii besset oahpásnuvvat sámi historjjáin, besset biđdit ja gáhkket, duddjot náhkke-, čoarve- ja muorradujiid. Sii besset maid oahppat lagásbirrasa meahci birra. Dálvet lávejit hearggástallat. Ersvikas lea iežaset dálle gos váldet vuostá gitta 14 máná mánáidsuodjalusásahusain dahje biebmoruovttuin váhkkoloahpaid. Maria Hauge gii eaiggáda Ersvika váldá maid vuostá 2-4 máná mat leat skuvlaagis ja main leat láhttema ja oahppanváltisvuodát (autisme, ADHD ja gehppes psykalaš doaimmashehttehus) 2 beaivvi vahkus olles skuvlajagi. Annfinn Pavall lea boazoeaiggát ealáhagas. Son váldá skuvluohkáid gohtái gos muitala meahci, boazodoalu ja sámi kultuvrra birra. Ut-på-vidda-proševttas leat

leamaš mánnga boazoeaiggáda oahppomátkkis Ersvikas. Ersvika lea čeahppi organiseret fáttáide, juohkit joavkkuide ja HMS. Dat doaibmá bures gitta 40 máná oktanaga (2 skuvlaluohká).

- *Dá lea pedagogalaš málle máid mii sáhttit váldit mielde viidáseappot, seammás go boazodoallobearaš ieš bidjá sámi sisdoalu, doaimmaid ja mainna lágiin ovdanbuktá iežaset fáldagaid, dadjá Ethel Seljevold.*

Vuosttaš boazodoallobearaš álgán – mánngas earát álggaheame

Leavnngas leaba Siv Selnes Sara ja Per Alf Nilsen Sara álgan juo Ut på vidda-fáldagain. Soai leaba bures duhtavaččat ovtasbargguin Porsánggu gielddain. Granes ja Álttás leat boazoeaiggádat ráhkkaneame. Guovdageainnus, Skániin ja Várjjagis leat boazoeaiggádat smiehtadeame.

Álggahanveahkki

Ut-på-vidda-prošeakta lea dál mánngemus doaibmajagis. Dán jagi vuoruhuvvo bagadallan boazoeaiggádiidda geat áigot álggahit, ja sidjiide geat áigot eambo diehtit mii Ut-på-vidda fáldat lea.

- *Mii leat ráhkadan oanehis álggahan bagadusa, makkár doarjja- ja loatnaortnegat gávdnojit ja lea ásahuvvon sierra facebookjoavku gos lágideamit, ođđasat ja áigeuovdilis áššit almmuhuvvojit. Buohkat geain lea beroštupmi besset mielde jovkui, muitala Seljevold.*

Ut-på-vidda-prošeakta galgá:

- addit ráđiid ja bagadallama boazodoallobearrašiidda juohkit
- dieđuid buot boazoeaiggádiidda juohke boazodoallofyllkain
- gulahallat gaskal boazodoalu ja suohkana
- fállat oahpu
- hukset fierpmádaga ja ovtasbarggu

Mis lea oktavuoha dearvvašvuoda ja sosiála, bajásšaddan ja skuvlla fágagelbbolašvuodain, ja fierpmádat dutkamii ja hálldahussii, de mii sáhttit veahkkain bargat vai bálvalusain lea buorre kvalitehta ja vai dat dustejit gáibádusaid mat suohkaniin (osttiin) ja eiseváldiin leat.

Mii lámhit dili nu ahte boazodoallobearrašat ožžot vuoddogelbbolašvuodaid ja kurssaid HMS:s, vuosttašveahkeheamis, biebmosiikarvuodas, njoammudávddaid eastadeamis, sámi kultuvrra ovdanbuktimis ja eará kurssaid iešguđet geavaheaddjejoavkkuid várás.

Váldde oktavuoda

Leat go don boazoeaiggát ja hálidivččet geahčadit eambo makkár vejolašvuodát bearrašis leat báikedoalus ja siidadoalus fállat dákkáriid?

Barggat go don suohkanis ja lea beroštupmi atnit ávkki boazodoallobearraša fáldagain?

Váldde oktavuoda

Ethel Seljevold - Prošeaktajodiheaddji epoasta

fmtrese@fylkesmannen.no
telefovdna 77 64 20 11
mobil 975 12 870

Finnmárkkku, Romssa, Nordlándda ja Trøndelága fylkamániin leat maid gulahallanolbmot proševttas

- Karianne Varsi, Finnmarkku
- Ellen Margrethe Oskal Romssa
- Ingrid Roaldsen, Nordlándda
- Risten-Marja Inga, Trøndelága

Facebookjoavku: **UTPÁVIDDA**

SKRANTESJUKE



*Dette bildet viser den første reinen i Norge hvor skrantesyke ble påvist.
Foto Lars Nesse, Villreinutvalet.*

Mattilsynet informerer:

Skrantesyke, på engelsk Chronic Wasting Disease (CWD), er en prionsykdom som i flere tiår har vært kjent hos ulike hjortedyr i Nord-Amerika. Sykdommen er nå påvist hos villrein, elg og hjort i Norge.

Prioner er en forkortelse av «proteinholdig infeksøs partikkel». Disse proteinene ble av den amerikanske nevrologen og nobelprisvinneren (1997) Stanley B. Prusiner lansert som årsak til skrapesyke hos sau og lignende sykdommer hos andre arter. Mest kjent er kugalskap (BSE) hos storfe, men det finnes også prionsykdommer hos andre dyr som mink og katt.

Hos mennesker har vi også forskjellige varianter, mest kjent er Creutzfeldts sykdom.

Skrantesyke kjennetegnes ved gradvis tap av nerveceller i hjernen, nevrologiske symptomer og avmagring, og ender alltid med døden. Det er bare kugalskap hos storfe som

man vet kan smitte til mennesker. Smitte til menneske er ikke rapportert i forbindelse med skrapesyke hos sau eller skrantesyke hos hjortedyr. Det er ikke påvist noen sammenheng mellom skrapesyke hos sau og skrantesyke hos hjortedyr.

Smitteoverføringen ved skrantesyke kan skje gjennom direkte kontakt mellom syke og friske hjortedyr, eller indirekte ved at friske dyr kommer i kontakt med smittestoffet i miljøet (beite, infiserte kadaver). Smittestoffet er påvist i spytt, urin og avføring fra smitta (syke) dyr. Prionene er svært resistente mot fysiske og kjemiske påvirkninger, og beite hvor syke dyr har oppholdt seg kan være smittefarlig i flere år.

Skrantesyke i Norge

Det første tilfellet av skrantesyke i Norge ble oppdaget i Nordfjella i 2016. Dette er et fjellområde nord for Hardangervidda. Oppdagelsen ble gjort i forbindelse med merking av villrein. Et dyr oppførte seg unormalt, fjernet seg fra flokken og døde kort etter.

Dyret ble obdusert og rutinemessige ble det tatt ut prøver for skrantesyke. Overraskelsen var stor da dyret testet positivt. Dette tilfellet er det første tilfellet av skrantesyke hos rein i verden og det første tilfellet av skrantesyke i Europa. Tidligere er sykdommen bare påvist i USA og Canada. Funnet i 2016 førte til omfattende kartleggingsprogrammer av både villrein, tamrein og andre hjortedyr. Per i dag er 41 308 dyr testet, av disse har 23 testet positivt. Så godt som alle de positive dyrene kommer fra Nordfjella, men til sammen har 4 andre hjortedyr testet positivt. Det dreier seg om tre elger og en hjort.

Undersøkelser viser at det er forskjeller på den typen av skrantesyke vi finner hos villreinen i Nordfjella og elgene og hjorten. Typen i Nordfjella ligner skrantesyken fra Nord-Amerika. Denne typen er smittsom for dyr. Typen på de andre hjortedyrene tror forskerne er en atypisk form. Vi har både atypisk skrapesyke og kugalskap. Dette er sykdommer som ikke er smittsomme. Denne typen finnes bare hos eldre dyr og kan være en «biologisk avsporing», som skjer i ytterst få tilfeller. Hos storfe snakker vi om et tilfelle på 500 000 dyr.

Utryddelse av sykdommen i Nordfjella

Etter forslag fra Mattilsynet, bygget på en risikovurdering fra Vitenskapskomiteen for mat og miljø, samt råd fra Veterinærinstituttet, er det bestemt å utrydde skrantesyke i Nordfjella. Det vil si at all villrein må fjernes i sone 1 i Nordfjella og området legges brakk i 5 år. Etter brakkleggingen vil det bli introdusert ny villrein fra områder, hvor man er sikker på at det ikke finnes

skrapesjuka. All villreinen er nå tatt ut i Nordfjella, sone 1. Fra august i fjor og frem til nå er 2 107 dyr fjernet fra området.

Det å ta ut en hel villrein flokk er naturligvis et stort inngrep, men alternative ville være at sykdommen spredde seg i flokken, som etter hvert ville dødd ut. Et annet meget viktig argument for en bekjempelse er at en slik flokk ville være en smittekilde, som ville økt risikoen for at sykdommen kunne spre seg til andre deler av landet.

Situasjonen hos tamrein

Hos tamrein er det per i dag tatt ut 14 787 prøver. Alle prøver har vært negative. Dette er et positivt resultat. Hvis vi hadde fått skrapesjuka hos tamrein hadde vi stått overfor store utfordringer i bekjempelsen av sykdommen.

Tamreinen vil, som alle andre hjortedyr i Norge, bli overvåket også i årene som kommer. Men det vil være aktuelt å vurdere og legge om testingen til såkalte risikodyr. Det vil si dyr som er syke eller blir funnet svekket og døde.

Smitte

Det er fortsatt ukjent hvordan skrapesjuka ble introdusert i Nordfjella. Uansett er det viktig å være

klar over at den viktigste smittekilden er levende dyr. På denne bakgrunnen har Mattilsynet laget regelverk som begrenser flyttingen av rein. Dette er det viktig for alle å være klar over, slik at reglene følges nøye. Hvis reglene etterleves vil det redusere faren for at skrapesjuka kan oppstå i andre deler av landet.

Det er laget to forskrifter som er viktig å kjenne og følge for dere som driver med tamrein. Forskriftene finner dere på lovdata.no. Under gir jeg et kort sammendrag av hva som står i de to forskriftene.

Forskrift om soner ved påvisning av Chronic Wasting Disease

Det gjelder strenge tiltak for flytting av dyr, planter og lav fra to soner i Norge, en i Nordfjella og en i Selbu. Forskriften sier at det forbudt å flytte levende hjortedyr ut av disse sonene, med et unntak. Dette unntaket gjelder for tamrein som krysser sonen i tråd med beitebruksregler, tilbakeføres eller som sendes til slakt.

I og med at skrapesjukessmitte kan overleve lenge i miljøet (jord, planter og andre organismer), er det forbudt å flytte planter og lav til bruk som fôr ut av sonene.

Andre viktige påbud er rettet mot jakt. Alt utstyr som er brukt under jakt må rengjøres. Hvis utstyr har vært i kontakt

med hjortedyr eller blod eller lignende innenfor sonen, må det desinfiseres med mindre dyret utstyret har vært i kontakt med har testet negativt.

Forskrift om tiltak for å begrense

spredning av Chronic Wasting Disease
Denne forskriften sier at det er forbudt å flytte levende hjortedyr fra Norge. Her gjelder en del unntak i forhold til reindriften.

Levende hjortedyr fra angitt område i Sverige kan bare innføres til Norge etter tillatelse fra Mattilsynet. Likeledes for levende hjortedyr fra angitt område i Finland. Når det gjelder denne bestemmelsen er det gjort en del unntak for reindriften. Området i Sverige og Finland er beskrevet i et vedlegg til forskriften. Mattilsynet kan gi tillatelse etter en vurdering av risiko for spredning av skrapesjuka.

Den som ønsker å flytte levende tamrein fra et fylke til et annet må ha tillatelse fra Mattilsynet.

Det er forbudt å flytte andre hjortedyr mellom fylker.

Det er forbudt å produsere, omsette eller bruke naturlige luktestoffer fra hjortedyr. Det er også forbudt å innføre slike luktestoffer.

Det er forbudt å legge ut fôr og slikkesteiner til ville hjortedyr.

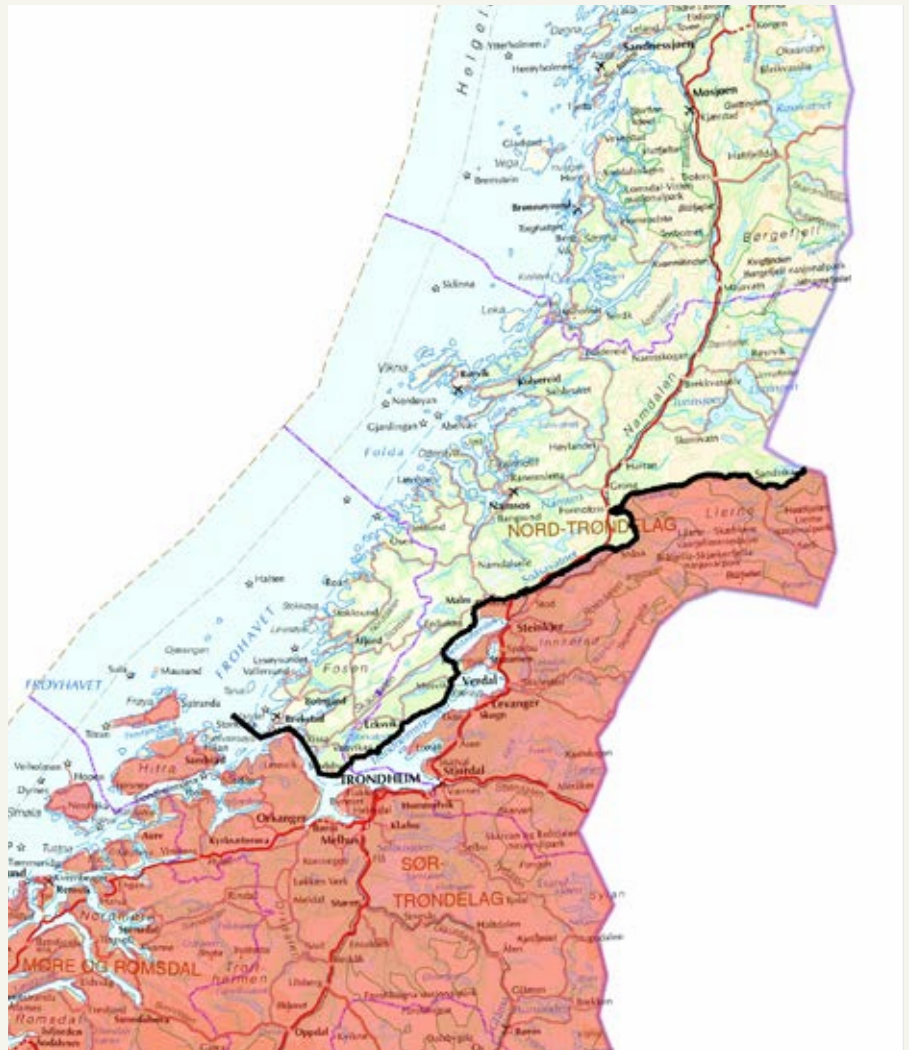
Bildet viser hvordan plasser hvor det settes ut saltslikkesteiner er en samlingsplass for dyr. Foto: Roy Andersen, NINA.



Tamrein skal, så langt mulig, føres på en måte som gjør at ville hjortedyr ikke får tilgang til føret. Rundballer må deles opp og distribueres ved føring av tamrein.

Mattilsynet kan likevel gi tillatelse til føring av tamrein på andre måter i en begrenset periode av hensyn til trafiksikkerhet. Tillatelse kan bare gis i områder der skrantesjuka ikke er påvist og dersom sykdommen ikke er påvist i områdene reinen ellers beiter. Tamrein fra områder uten skrantesjuka skal ikke føres med fôr, inkludert lav, som er sanket inn fra områder med skrantesjuka. I tillegg, skal ikke tamrein fra steder nord for grensen, se kart, føres med fôr sanket inn på steder sør for grensen.

Slik det ser ut i dag er det rimelig å anta at vi ikke har skrantesjuka hos tamrein i Norge. Det skal vi være glad for og ikke minst må vi alle sammen gjøre det vi kan for å beholde denne gunstige situasjonen. Følg derfor det regelverket som er laget for å sikre at vi kan hold Norge fritt for skrantesjuka i fremtiden.



Grensen mellom sone sør og nord. I tillegg til fôr kan det heller ikke flyttes levende dyr fra sør til nord for grensen.

Illustrasjon: Mattilsynet.



I WANT YOU

**Beskytt Norge
mot skrantesjuka**

LAGERTALL

Landbruksdirektoratet samler regelmessig inn lagertall fra reinkjøttbedriftene. Bedriftene som har rapportert innen fristen har en markedsandel i størrelsesorden 80-90 prosent. Landbruksdirektoratet vurderer tallene til å være representative for markeds situasjonen.

Lagertallene for reinkjøtt som er rapportert inn til Landbruksdirektoratet per 1. mai 2018, i kilo:

Skrotter	Småkjøtt	Finnbiff, ferdig råstoff	Biff	Steik	Annet	Sum
84 714	42 460	100 415	69 526	42 213	15 155	354 483

Tilsvarende tall per 1. mai 2017 var:

Skrotter	Småkjøtt	Finnbiff, ferdig råstoff	Biff	Steik	Annet	Sum
110 552	4 805	91 306	56 044	36 934	27 133	326 774

UMERKET REIN TILFALLER REINBEITEDISTRIKTET VED SLAKTING

All rein som slaktes skal være merket med reineierens øremerke, eventuelt klips, for at inntekt fra reinen skal kunne tilfalle reineieren. Inntekt fra umerket slaktet rein vil fra 31. mai 2018 tilfalle reinbeitedistriktet.

Merkefrist er 31. oktober

Utbetaling av tilskudd til siidaandeler i det samiske reinbeiteområdet forutsetter at reinen er merket før den slaktes. Hvis reinen ikke er øremerket når den slaktes, må den være merket med klips. Hvis slik ikke-øremerket rein slaktes etter den ordinære merkefristen som er 31. oktober, er

det en forutsetning at reineieren har fått dispensasjon fra merkefristen før kalven sendes til slakteri.

Inntekt tilfaller distriktet dersom rein ikke er merket på eier

Hvis reinen ikke er merket med øremerke eller klips, eventuelt på annen måte (hårmerke), skal den

ikke fordeles på reineieren etter fordelingsnøkkel eller på andre måter. I slike tilfeller skal dyr oppføres på reinbeitedistriktets unike distriktskode i slakterapporten. Inntekten fra slakt av slike dyr skal tilfalle reinbeitedistriktet. Denne avklaringen har Landbruksdirektoratet informert om på nettsiden i februar.

GEAŽOTBEALLJIT GULLET OROHAKKII GO NJUOVADA

Visot bohccot mat njuvvojuvvojit, galget merkejuvvon boazoeaiggáda bealljemerki, dahje bealljegilkoriin, jus eaiggát galgá oažžut dan dietnasa. Dianas mii bohtá geažotbealljis mii njuvvojuvvo galgá maŋŋel miessemánu 31.b. 2018 mannat orohakkii.

Merkenaigemearri lea

golggotmánu 31. beaivvi

Go máksá doarjaga siidaosiide sámi boazdoalloguovllus, de eaktuda dat ahte boazu lea leamaš merkejuvvon ovdal go njuvvojuvvo. Jus bohccos ii lean bealljemearka ovdal go njuvvojuvvui, de galgá merkejuvvon bealljegilkoriin. Jus geažotbeallji mas ii leat gilkor ge njuvvojuvvo maŋŋil dábbálaš merkenaigemeari mii lea

golggotmánu 31. beaivvi, de lea gáibádus ahte boazoeaiggát lea ožžon lobi spiehkastit áigemearis ovdal go miesi sádde njuovahakkii.

Dianas manná orohakkii jus boazu ii leat merkejuvvon eaiggádii

Jus njuovvanbohccot eai leat merkejuvvon bealljemearkain dahje gilkoriin, dahje eará láhkái (guolgamearkain), de ii galgga

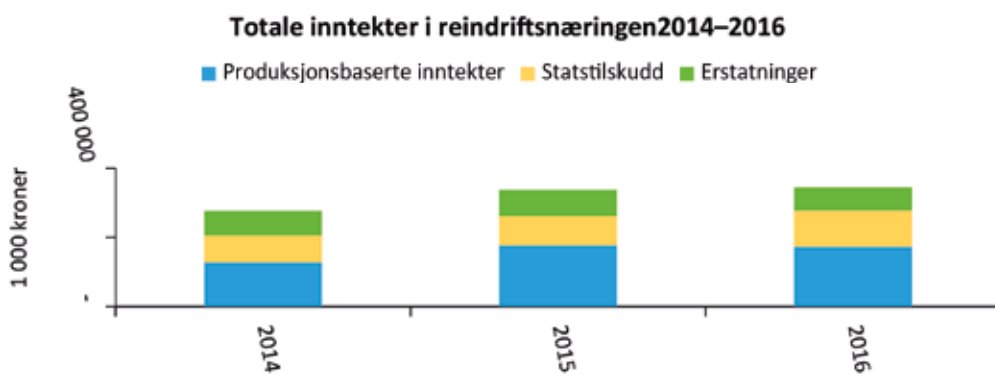
juogadit dietnasa boazoeaiggádiidda juohkinortnega mielde dahje earaládje. Dakkár oktavuodain galget bohccuid čállit orohaga sierranas orohatkodii njuovvanrápporttas. Dakkár bohccuid dietnasat galget mannat orohakkii. Dát čielggadeami lea Eanandolldirektoráhtta almmuhan neahttasiiddus guovvamánu.

TOTALREGNSKAPET

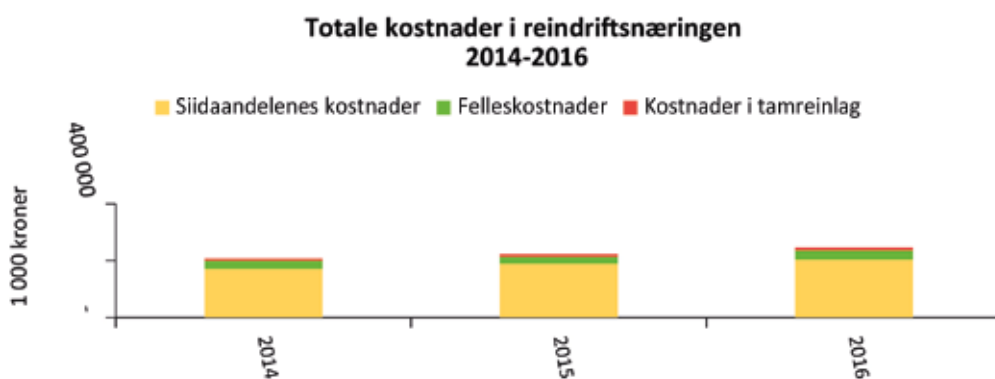
«Totalregnskapet for reindriftsnæringen» er en årlig rapport om den økonomiske situasjonen i næringen, både for landet som helhet og for de ulike reinbeiteområdene. Rapporten utarbeides som grunnlag for reindriftsavtaleforhandlingene av Økonomisk utvalg som er oppnevnt av avtalepartene (Landbruks- og matdepartementet og Norske Reindriftsamers Landsforbund). Totalregnskapet kan lastes ned på www.landbruksdirektoratet.no

Inntektene i reindriftsnæringen økte i tida 2014–2016

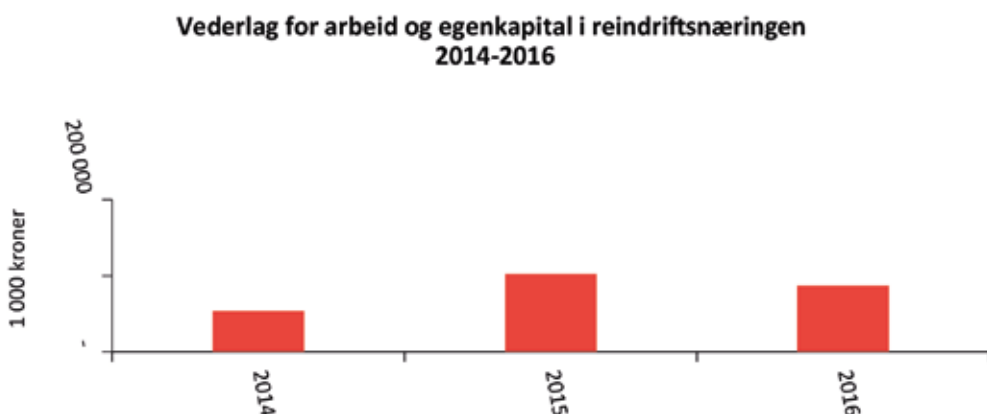
Totalregnskapet for reindriftsnæringen viser at de totale inntektene i næringen har økt de siste tre årene. De produksjonsbaserte inntektene lå på omtrent samme nivå i 2015 og 2016, etter en stor økning fra 2014 til 2015.



Statstilskuddene økte i 2016 som følge av økningen i produksjonsbaserte inntekter. Det skjer fordi en stor del av tilskuddene utbetales på bakgrunn av avgiftspliktig inntekt foregående år. Dette kan leses ut av Totalregnskap for reindriftsnæringen, regnskap 2016 og budsjett 2017.



De totale kostnadene i reindriftsnæringen har økt med 18 prosent fra 2014 til 2016. Det er siidaandelenes kostnader som øker mest. For landet under ett er det kostnader til kjøretøy/maskiner, avskrivninger og utstyr som står for den største delen av kostnadene i 2016.



Totalt inntekter minus totale kostnader gir vederlag for arbeid og egenkapital. Etter en stor økning fra 2014 til 2015, reduseres vederlaget igjen i 2016. Dette kommer blant annet som følge av en reduksjon i produksjonsbaserte inntekter og erstatninger, samt økte kostnader.

OVERFØRING AV SIIDAANDEL

Landbruks- og matdepartementet har i brev til fylkesmennene og Landbruksdirektoratet presisert hvordan bestemmelsen i reindrifstlovens § 15 om overføring av siidaandel skal praktiseres.

Lovteksten er klar

Bakgrunnen for denne presiseringen er at det har utviklet seg en uheldig praksis når det gjelder vilkåret i reindrifstloven § 15 annet ledd første punktum om overføring av siidaandel. Bestemmelsen har slik ordlyd:

"Den nye lederen av siidaandelen må være myndig og må ha deltatt i alle sider av arbeidet i reindriften sammen med lederen i minst tre år."

Uhjemlet praksis skal strammes inn

Den aktuelle praksisen gjelder vilkåret om at den nye lederen må ha deltatt i alle sider av arbeidet i reindriften sammen med lederen i minst tre år, og hvor det er lempet på kravet om at det må ha vært deltakelse sammen med lederen av siidaandelen. Denne

praksisen er uhjemlet, og Landbruks- og matdepartementet har derfor bedt om at dette strammes inn.

Forutsetter aktiv deltakelse i alle sider av arbeidet i minst tre år

Dette betyr at den nye lederen må ha arbeidet sammen med lederen av siidaandelen i minst tre år, det vil si ha tatt aktivt del i denne siidaandelens drift gjennom arbeidet med siidaandelens rein og andre nødvendige gjøremål.

Kompetanse og erfaring på alle årstidsbeiter

Det betyr imidlertid ikke at dette må ha skjedd sammenhengende, forutsatt at dette ikke skjer så spredt eller sporadisk, eller ligger så langt tilbake i tid at det ikke gir tilfredsstillende

kompetanseoppbygging, eller at erfaringsgrunnlaget svekkes. Kompetanseoppbyggingen må omfatte siidaandelens drift på de ulike årstidsbeitene.

Dokumentasjonskrav

Videre må deltakelsen i siidaandelen kunne dokumenteres, gjennom for eksempel avtale om slik deltakelse, eller uttalelse fra distriktsstyret om at det må anses klart at den nye lederen har deltatt på en slik måte loven foreskriver. Men dokumentasjonskravet må praktiseres slik at dette i seg selv ikke blir en hindring for en overføring. Poenget er at det skal foreligge en dokumentasjon, som gir fylkesmannen tilstrekkelig grunnlag for å behandle spørsmålet om godkjenning av overføringen om reinbeite.

SIIDAOASI JOĐIHANOVDDASVÁSTÁDUSA SIRDIN

Eanandoallo- ja biebmodepartementta lea reivves fylkamánniide ja Eanandoalldirektoráhttii dárkkuhan movt mearrádusa boazodoallolága § 15 siidaoasi jođihanovddasvástádusa sirdima birra galgá praktiseret.

Láhkateaksta lea čielggas

Duogáš dárkkuheapmái lea go ledje heajos dábit vuodđun dohkkehit eavttuid mat leat boazodoallolága § 15 nuppi lađđasa vuosttaš čuoggás, go lea sáhka sirdit siidaoasi jođihanovddasvástádusa. Njuolggadus lea ná:

"Siidaoasi ođđa jođiheaddji galgá leat válddáláš ja galgá leat searvan buot boazodoalu bargguide jođiheaddji fárus unnimusat golbma jagi."

Bargovuohki masa ii leat

láhkvuođđu galgá čavgejuvvot

Namuhuvvon hálddašandábit gusket dan ektui go lágas lea daddjojuvvon ahte ođđa jođiheaddji galgá leat searvan buot boazodoalu bargguide jođiheaddji fárus unnimusat golbma jagi, muhto mas leat láivudan

gáibádusa ahte lea oassálastan siidaoasi jođiheaddji fárus. Dien láivudeapmái ii leat láhkavuodđu, ja danin lea Eanandoallo- ja biebmodepartementta sihtan čorget diekkár hálddašandábiid.

Eaktuda aktiivlaš oassálastima buot bargguide unnimusat golbma jagi

Dat mearkkaša ahte ođđa jođiheaddji galgá leat bargan ovttas siidaoasi jođiheddjiin unnimusat golbma jagi, ja dainna lágiin aktiivvalaččat searvan sihke siidaoasi bohccuiguin bargat ja eará dárbbášlaš bargguide.

Gelbbolašvuohta ja vásáhusat buot áigodatguohtumiin

Dat ii goitge mávsse dan ahte dárbbáša golbma jagi manjalaga bargan, muhto liikká ii galgga nu hárve ja guhkes gaskka goas lea

bargan, dahje nu áigá ahte ii leat šat doarvái gelbbolašvuođahuksen dahje bargohárjaneapmi lea váilevaš. Gelbbolašvuođahuksen galgá guoskat siidaoasi bargguide buot áigodatguohtumiin.

Duođaštangáibádus

Siidaoasi bargguid oassálastima galgá sáhttit duođaštit, ovdamearkka dihte šiehtadusain dahje orohatstivrra cealkámušain mas boahtá čielgasit ovdan ahte ođđa jođiheaddji lea oassálastan nu go láhka gáibida. Muhto duođaštangáibádus ferte praktiserjuvvot dainna lágiin ahte iešalddis ii hehte jođihanovddasvástádusa sirdima. Válđoássi lea ahte galgá gávdnot duođaštus, mii addá fylkamannái doarvái dieđuid áššemeannudeapmái go galgá dohkkehit sirdima.

NY VEILEDER OM TILLEGGSFØRING AV REIN



Foring med reinlav - Ved skifte av type fôr, eller ved overgang fra beite til tilleggsfôr, trenger reinen tid til å venne seg til smaken. Om reineieren har tilgang på lav, vil innblanding av lav i tilleggsfôret de første dagene gjøre at reinen raskere begynner å spise av fôret. Når reinen plukker ut laven, får den også opp smaken for tilleggsfôret. Foto: Tom Liffell.

I mange reinbeitedistrikt og siidaer har tilleggsfôring av rein vært praktisert i flere år. En ny infofolder fra NIBIO, om reinens fordøyelse og evne til å utnytte ulike typer tilleggsfôr, kombinerer forskning og erfaringsbasert kunnskap.

En av dem som har bidratt til fôringsveilederen er biolog og forsker Svein Eilertsen ved NIBIO Tjøtta. Han understreker at noe av det viktigste er å starte opp tilleggsfôringen før reinen begynner å sulte.

Dersom reinen har vært utsatt for langvarig reduksjon i fôrintak eller perioder med sult, har den redusert

evne til å tilpasse og nyttiggjøre seg det nye fôret den får tilgang til. Dette skyldes at lite mat reduserer antallet mikroorganismer i vomma, forklarer Eilertsen.

Ved skifte av type fôr, eller ved overgang fra beite til tilleggsfôr, trenger dessuten reinen tid til å venne seg til smaken. Dersom man har tilgang på lav, vil innblanding av lav i tilleggsfôret de første dagene gjøre at reinen raskere begynner å spise av fôret. Når reinen plukker ut laven, får den også opp smaken for tilleggsfôret.

Sikker næringstilgang holder dyra samlet

NIBIO-forskeren forklarer at det er flere grunner til å tilleggsfôre reinen. Det viktigste er å sikre

næringstilgangen når beitene blir utilgjengelige på grunn av vanskelige snø- og isforhold.

Men også når reinen skal oppholde seg i kortere eller lengre perioder i samlingsgjerdet eller i kalvingsgjerdet, vil det være viktig med tilleggsfôring.

- *Tilleggsfôring vil også kunne øke tamhetsgraden i reinflokken, samt lette arbeidet med samling og flytting av reinen, forklarer Eilertsen.*

Tilleggsfôring som tiltak for å forebygge tap til rovvilt

Gjennom forebyggende og konfliktdependende tiltak gir Fylkesmannen tilskudd til innkjøp av fôr, nettopp for å redusere tap av dyr til rovvilt.

Det er kjent at gode fôringsrutiner er viktig for å holde dyra samlet og dermed redusere sjansen for tap av dyr til rovvilt. I den forbindelse er det godt å ha denne veilederen på plass, slik at Fylkesmannen kan veilede næringen om hvordan tilskuddet skal benyttes til riktig fôr og fôringsrutiner.

Veilederen har dessuten en styrke i det at den er basert på mange års praktisk erfaring med tilleggsfôring i de ulike reinbeitedistriktene og siidaene. Disse erfaringene er supplert med kunnskap fra forskningen.

Riktig fôring gir bedre helse og bedre dyrevelferd

Forsker Torill Mørk ved Veterinærinstituttet i Tromsø er svært positiv til den nye fôringsveilederen.

INFOFOLDEREN

Infofolderen «Tilleggspôring av reinsdyr» av Erlend Winje og Svein Morten Eilertsen er finansiert av Reindriftnens utviklingsfond (RUF) og Fylkesmannen i Troms gjennom såkalte FKT-midler (Forebyggende- og konfliktdependende tiltak).

Målgruppen for veilederen er den norske reindriftnæringen og andre som ønsker kunnskaper om temaet tilleggspôring av reinsdyr.

Veilederen finnes på nett

<https://brage.bibsys.no/xmlui/handle/11250/2484415>

- *Det er veldig flott med en slik veileder. Den gir mer kunnskap, og det blir et eget sted å slå opp for å finne informasjon, som kun gjelder reinnæringa. Det er veldig nyttig med praktiske tips, for eksempel om hva man må man passe på når man skal kjøpe rundballer.*

Det er allerede mange reineiere som tilleggspôrer, og det blir sannsynligvis ikke mindre vanlig

i fremtiden. Da er det viktig med kunnskap om fôring – og det er det ofte reineierne selv som vet best hvordan.

Det er særlig to ting veterinærforskeren er opptatt av at reineierne tenker på. Det første er at feil fôring kan gi sykdom. Rein klarer ikke å fordøye fiber like godt som ku og sau, og mye grovfôr kan hope seg opp i vomma og gi sykdom.

Fôring med kraftfôr og pellets - Kraftfôr og gras pellets inneholder rundt 90 prosent tørrstoff.

Det høye tørrstoff-innholdet gjør at man frakter lite vann til fôringsplassen. Foto: Svein Morten Eilertsen, NIBIO.





Fin og skadet høy - Høyet til venstre i bildet er av god kvalitet og er velegnet som tilleggsfôr til rein. Høyet til høyre er fukt- og muggskadet og bør ikke brukes som fôr til rein. Høyet må ikke være for sent høstet slik at det blir mye grove stengler. Foto: Svein Morten Eilertsen, NIBIO.

Det andre som er viktig er at tilvenningen til kornbasert kraftfôr skjer gradvis over tid. For mye kraftfôr for raskt kan gi sur vom og rask død.

Det er dessuten utfordringer knyttet til å samle dyr i gjerde, nemlig økt fare for spredning av smittsomme sykdommer.

Flere hovedtyper av tilleggsfôr

De ulike hovedtypene av tilleggsfôr er lav, graspellets, kraftfôr, høy og surfôr. NIBIO-forsker Svein Eilertsen forklarer forskjellene.

- *Lav er en viktig del av reinens naturlige vinterdiett. Den krever ikke tilvenning, og du kan starte med fôring i stor skala med én gang, forklarer han.*
- *Laven bør spres direkte på snøen, og over et stort område, slik at alle dyra enkelt får tilgang til fôret.*

Graspellets er tørket og kvernet gras som blir presset til pellets. Graspellets inneholder rundt 90 prosent tørrstoff og 10 prosent vann. Siden graset er kvernet, og de grove delene av graset kuttet

opp i små biter, utnytter reinen plantematerialet i pelletsen svært effektivt.

Kraftfôr er pellets av korn og soya tilsatt mineraler tilpasset reinens totale næringsbehov.

- *Erfaringsmessig går det noe tid før reinen er tilvendt smaken av kraftfôret og spiser dette med god appetitt. Det er lite struktur i kraftfôret og ensidig fôring, eller store mengder, kan gi løs avføring, forklarer Eilertsen.*

Høy er tørket gras som inneholder 80-85 prosent tørrstoff.

- *Høy fryser ikke, og er lett å transportere dersom det leveres i baller av passe størrelse. Det er imidlertid viktig å passe på at det lagres tørt slik at det ikke trekker vann og begynner å råtne, forklarer Eilertsen.*

Rundballer med surfôr er syrlig, gjæret gras med 15-50 prosent tørrstoffinnhold. Konserveringsprosessen gjør at graset ikke råtner selv om tørrstoffinnholdet er lavt.

- *Rundballer av god kvalitet, med minst 25 prosent tørrstoff, er vel-egnet som tilleggsfôr til rein, forklarer NIBIO-forskeren. Vi anbefaler at det brukes ensileringsmidler i rundballene. Da sikrer en høyere energiinnhold i, og bedre smakelighet av rundballene.*

Viktig med vanntilgang

Om vinteren dekker reinen mye av vannbehovet ved å spise snø. Ved fôring i inngjerdet område skal reinen ha tilgang på rent vann siden snøen fort blir forurenset med avføring.

Viktig med god kvalitet på tilleggsfôret

Svein Eilertsen er svært opptatt av at kvaliteten på tilleggsfôret er god.

- *Tilleggsfôring kan bidra til å sikre at reinen overlever i perioder med vanskelig beiteforhold. Kvaliteten på tilleggsfôret er imidlertid svært viktig, og det nytter ikke å tilby en rein som allerede har sultet sent høstet rundballefôr som er dårlig fortørket.*
- *Vi anbefaler fôranalyse dersom du som reieneier er usikker på kvaliteten på høyet og/eller rundballene, forteller Eilertsen.*

FORLENGER FUNKSJONSTIDEN FOR KLAGENEMNDA

Reindrifststyret har besluttet å forlenge funksjonstiden ut året for nåværende klagenemnd for merkesaker. Dette har sammenheng med at det snart foreligger en ny reinmerkeforskrift, hvor også nærmere regler for oppnevning av klagenemnd er tatt med.

Hvem skal sitte i en klagenemnd?

Reindrifststyret skal med hjemmel i reindrifstlovens § 37 oppnevne klagenemnd for merkesaker. I forarbeidene til reindrifstloven sies det lite om hva som skal legges til grunn ved oppnevningen. Reindrifststyret vedtok imidlertid i 2007 prosedyrer for oppnevning av klagenemnd. I henhold til disse prosedyrene er det innhentet forslag til medlemmer i

klagenemnda fra merkenemndene i alle reinbeiteområder, der Reindrifststyret så har oppnevnt en klagenemnd.

Utsatt oppnevning til høsten 2018

I desember 2016 utarbeidet Landbruksdirektoratet utkast til forskrift om saksbehandling i merkenemnda og klagebehandling av reinmerker mv.

(reinmerkeforskriften). I påvente av avklaringer med Landbruks- og matdepartementet om forskriften, så har Landbruksdirektoratet utsatt arbeidet med oppnevning av medlemmer til nytt klagenemnd. Oppnevningen vil skje høsten 2018, med funksjonstid som starter fra 1. januar 2019.

Sittende klagenemnd ble oppnevnt av Reindrifststyret for perioden 2014-2017, og det er altså dette utvalget som nå forlenger sin funksjonstid med ett år, til 31.12.2018.

GUHKIDA VÁIDDALÁVDEGOTTI DOAIBMANÁIGODAGA

Boazodoallostivra lea mearridan guhkidit dálá mearkaáššiid váiddalávdegotti doaibmanáigodaga olggo dán jagi. Sivvan dasa lea go ođđa láhkaásahus mearkkaid birra lea boađeboadi, ja doppe leat dárkilit njuolggadusat váiddalávdegotti nammadeapmái.

Movt válljet váiddalávdegotti?

Boazodoallostivra galgá boazodoallostivra § 37 vuođul nammadit mearkaáššiid váiddalávdegotti. Boazodoallostivra ovdabargguin lea unnán daddjojuvvon máid galgá deattuhit nammadeamis. Boazodoallostivra lea goitge 2007:s dohkkehan njuolggadusaid movt nammadit váiddalávdegotti. Daid njuolggadusaid vuođul lea juohke boazodoalloguovlu

beassan evttohit miellahtuid váiddalávdegoddái, ja Boazodoallostivra lea dasto nammadan váiddalávdegotti.

Mañidan nammadeami 2018 čakčii

Juovlamánu 2016:s lea Eanandoalldirektoráhtta ráhkadan ođđa láhkaásahusevttohusa boazomearkkaid áššemeannudeapmái mearkalávdegottiin ja

váiddameannudeapmái (láhkaásahus boazomearkkaid birra). Danin go Eanandoalldirektoráhtta lea čielggadeame láhkaásahusa Eanandoallo- ja biebmodepartementtain, de lea mañidan barggu nammadit miellahtuid ođđa váiddalávdegoddái. Nammadeami áigot čakčat 2018:s, ja doaibmanáigodat šaddá dasto ođđajagimánu 1. beaivvi 2019:s.

Dálá váiddalávdegotti lea Boazodoallostivra nammadan áigodahkii 2014:s 2017 rádjái, ja lea dát lávdegoddi mas guhkiduvvo doaibmanáigodat jagiin, 31.12.2018 rádjái.



Fra venstre/Gurutravddas: Idar Brandsfjell, Marit Kristine Hætta Sara, Karen Anette Anti-Oskal, Mikkel P. Bongo og Leif Anders Somby. Sistnevnte er leder for klagenemnda./ Somby lea váiddalávdegotti jodiheaddji. Foto/ Govven: Emil Halvorsrud, Landbruksdirektoratet/Eanandoalldirektoráhtta.

TILSKUDD TIL FELTBARNEHAGE / DOARJJA MEAHCCEMÁNÁIDGÁRDDIIDE

Formålet med tilskuddordningen er å legge til rette for at flere i familien kan delta under større reindriftsaktiviteter og bidra til kunnskapsoppbygging hos barn.

Tilskuddet kan gis til reinbeitedistrikt, sommersiida eller tamreinlag for inntil 3 uker pr. år i tilknytning til større reindriftsaktiviteter. Barnepasset må være tidsavgrenset og organisert, og omfatte tilrettelagte opplæringsaktiviteter i reindriften.

Tilskudd til barn i feltbarnehage kan innvilges frem til den måneden barnet begynner på skolen. For barn over tre år ytes det tilskudd med kr 1 000 pr. barn pr. uke. For barn under tre år ytes tilskudd med kr 2 000 pr. barn pr. uke. - Mer om ordningen på: www.landbruksdirektoratet.no/reindrifft/tilskudd/feltbarnehage

Ulbmil doarjagiin lea láhčit diliid nu ahte eanebut bearrašis sáhttet searvat stuorát boazobargguide ja veahkkín mánáide hukset máhtu dáid doaimmaid birra.

Doarjja mánáide meahccemánáidgárddis sáhtta juolluduvvot orohakkii, geassesiidii dahje boazosearvái gitta 3 vahkkui jagis stuorát boazobargguid oktavuodas. Meahccemánáidgárdi galgá áigeráddjejuvvon ja organiservvon, ja mánnageahčču ferte sisttisdoallat heivehuvvon oahpahusdoaimmaid boazodoalus.

Doarjja mánáide meahccemánáidgárddis sáhtta juolluduvvot gitta dan mánu rádjái go mánná álgá skuvlii. Mánáide badjel golbma jagi addojuvvo gitta 1 000 ruvdnosaš doarjja vahkkui. Mánáide vuollel golbma jagi addojuvvo gitta 2 000 ruvdnosaš doarjja vahkkui.

Eambo dieđut ortnega birra gávdnojit www.landbruksdirektoratet.no/reindrifft/tilskudd/feltbarnehage



LANDBRUKSDIREKTORATETS INDRE LIV

For de som ikke jobber i forvaltningen til daglig, er det ikke alltid like lett å se hvordan forvaltningen er bygd opp. Det er mange nivåer og nivåene har forskjellige roller.

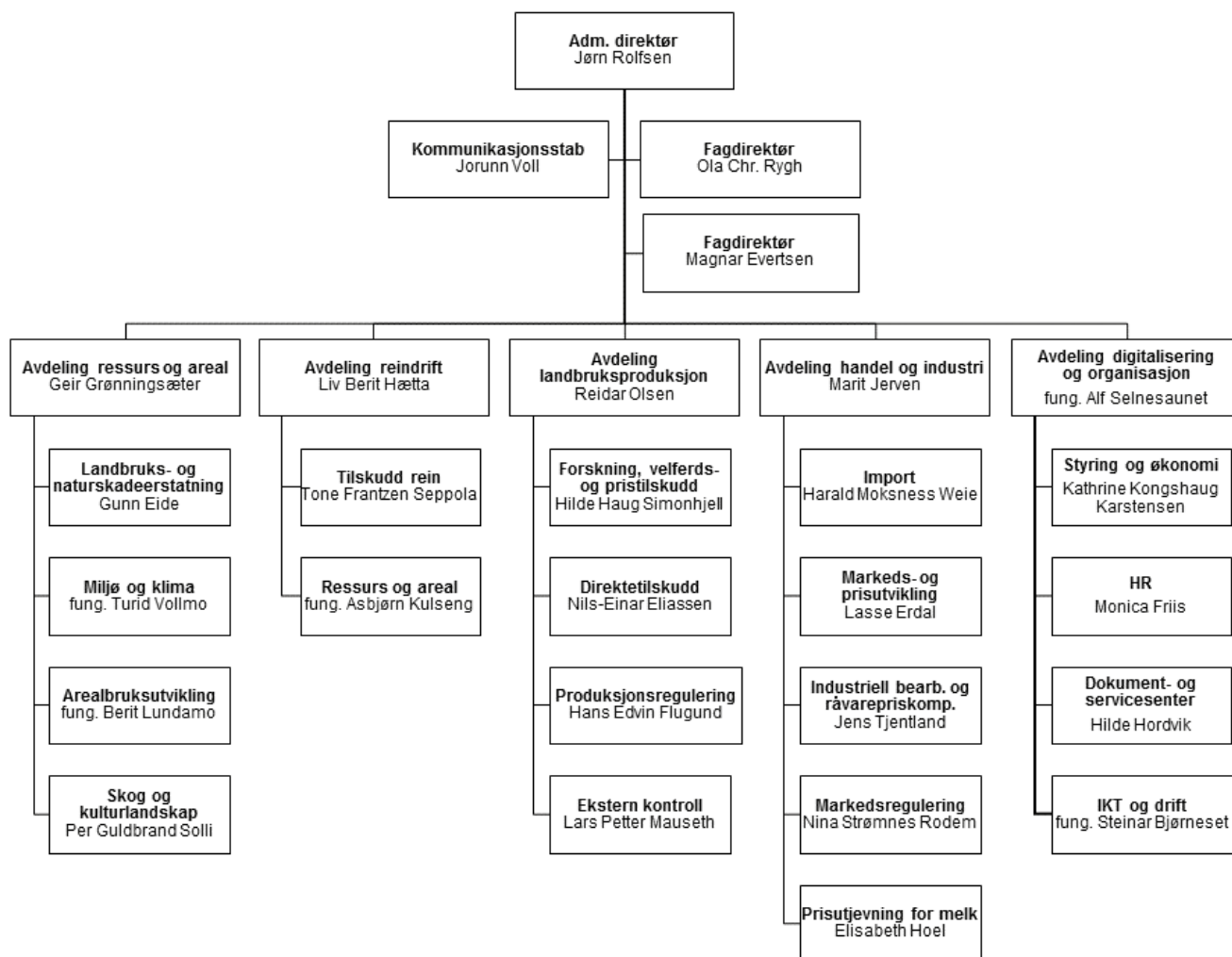
I 2014 ble Statens reindriftsforvaltning og Statens Landbruksforvaltning slått sammen til en virksomhet. Navnet ble Landbruksdirektoratet. Med landbruk menes både jordbruk, skogbruk OG reindrift. Reindriftsforvaltningen i Alta ble fra 1. juli 2014 til avdeling for reindrift, inndelt i tre seksjoner, i direktoratet. Denne organiseringen hadde vi frem til 2018.

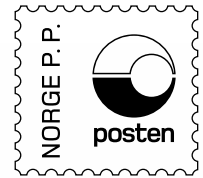
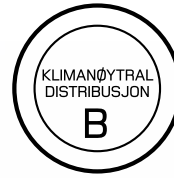
Vi har jobbet med å finne en god organisering i forhold til vår rolle og vårt samfunnsoppdrag. Etter snart fire år har vi sett behov for å gjøre endringer internt i avdelingen for bedre å kunne ivareta våre oppgaver i systemet, sier direktør Liv Berit Hætta i avdeling reindrift.

Fra tre til to seksjoner
Nylig har avdeling reindrift gått fra tre til to seksjoner. Denne seksjoneringen har ikke innvirkning på antall ansatte og avdelingens arbeidsoppgaver. Seksjonene for areal og ressurs er slått sammen til én seksjon, mens

tilskuddsseksjonen beholdes slik den har vært.

Fordelene med å gå fra tre seksjoner til to, vurderer jeg er større enn ulempene. Våre medarbeidere vil få tettere kontakt og blir bedre kjent med andres fagområder ved at vi får større seksjoner. Hver seksjon har nå 8-10 medarbeidere, i tillegg har vi seksjonslederne, sier Liv Berit Hætta.





Returadresse: Landbruksdirektoratet, avd. reindrift
Løkkeveien 111, 9510 Alta
ISSN 0333-4031



Fylkesmennene

Fylkesmannen i Finnmark
Reindriftsavdelingen Øst
Postboks 174, 9735 Karasjok
Telefon 78 46 87 00
fmfiipostmottak@fylkesmannen.no
Besøksadresse: Deanugeaidnu 6, Karasjok

Fylkesmannen i Finnmark
Reindriftsavdelingen Vest
Bredbuktnesveien 50B, 9520 Guovdageaidnu
Telefon 78 48 46 00
fmfiipostmottak@fylkesmannen.no
Besøksadresse: Bredbuktnesveien 50B,
Guovdageaidnu

Fylkesmannen i Troms
Postboks 6105, 9291 Tromsø
Telefon 77 64 20 00
Telefaks 77 64 21 39
fmtrpostmottak@fylkesmannen.no
Besøksadresse: Skogbrukets hus, Andselv

Fylkesmannen i Nordland
Statens hus, 8002 Bodø
Telefon 75 53 15 00
fmnopostmottak@fylkesmannen.no
Besøksadresse: Sjøgata 78, Fauske

Fylkesmannen i Nord-Trøndelag
Postboks 2600, 7734 Steinkjer
Telefon 74 16 80 00
fmntpost@fylkesmannen.no
Besøksadresse: Saemien Sijte, Snåsa

Fylkesmannen i Sør-Trøndelag
Postboks 4710, Sluppen, 7468 Trondheim
Telefon 73 19 90 00
Telefaks 73 19 91 01
fmstpostmottak@fylkesmannen.no
Besøksadresse: Øra 28, 7374 Røros
Telefon 72 40 92 10

Landbruksdirektoratet

Avdeling Reindrift, Alta
Besøksadresse: Løkkeveien 111, 9510 Alta
Telefon: 78 60 60 00
postmottak@landbruksdirektoratet.no

Oslo
Postboks 8140 Dep, 0033 Oslo
Besøksadresse: Stortingsgt. 28, 0161 Oslo
Telefon: 78 60 60 00
postmottak@landbruksdirektoratet.no