

## **Sluttrapport: Fleksibilitet i reindriften – barrierer og muligheter for bærekraftig utvikling i reindriften i Nordland -**

Ledet av Nordlandsforskning v/Camilla Risvoll

### **Sammendrag**

Denne sluttrapporten presenterer funn fra prosjektet «Fleksibilitet i reindriften – barrierer og muligheter for bærekraftig utvikling i reindriften i Nordland». Prosjektet har vært finansiert av Reindriftens utviklingsfond (RUF), i perioden 2016-2018. Hovedmålene med prosjektet har vært å 1) øke kunnskap og forståelsen for hvordan sikre bærekraftig utvikling og dermed økt produksjon i reindriften i Nordland; 2) skape dialog og større tillit mellom reindriften, forvaltningen og forskning og; 3) utforme faglige råd for en fleksibel reindrift i Nordland som tar høyde for dynamikk og endringer i naturgitte forhold og institusjonelle betingelser. Vi har jobbet med dette gjennom å 1) fokusere på prosessen rundt rovviltforvaltning i Nordland, og 2) undersøke begrensninger og muligheter knyttet til reindriftens arealbrukskart.

Vi har valgt å bruke allerede eksisterende arenaer (eks. reindriftsseminar, rovviltnevndsmøter, dialogmøter) til dialog og formidling mellom prosjektdeltakere, forvaltningen og en større bredde av reindriftsaktører utover de som aktivt deltok i prosjektet. Dette var for å redusere presset på reindriften om å delta på ytterligere flere aktiviteter, i tillegg til at de nevnte arenaer er godt forankret både hos reindriften og forvaltningen. Vi har formidlet midlertidige resultater på slike arenaer med ønske om dialog, diskusjon og kunnskapsutveksling. Dette bidrar til økt kunnskapsdeling mellom de ulike aktører, noe som er en forutsetning for å øke tillitsforhold og skape muligheter for ytterligere samproduksjon av kunnskap, med det mål om økt fleksibilitet i reindriften fremover. I tillegg og ikke minst har vi vektlagt å møte reindriften der arbeidet deres er; enten på fjellet, i gjerdet eller hjemme. Vi anser det for å ha stor verdi, både for at forskerne skal få bedre kunnskap om lokale forhold gjennom praksis og observasjon, og ikke minst at det reduserer tiden reindriftsutøverne må være borte fra fjellet og reien. I prosjektet har vi jobbet med å utvikle metoder for å øke synligheten av reindriftens erfaringsbaserte kunnskap. Deltakende kartarbeidet har resultert i kart som synliggjør såkalte flaskehalsar som reduserer reindriftens fleksibilitet i landskapet.

Det er nødvendig med økt kompetanse blant planleggere og utbyggere om reindriftens behov for areal, den iboende dynamikken som eksisterer i landskapet gjennom at reien og reindrifta hele tiden er i bevegelse, og ikke minst hvordan kumulative effekter påvirker reindriften. Kartene har blitt til gjennom dialog og samarbeid mellom oss som forskere og reindriftsutøverne, og er et eksempel på hvordan erfaringsbasert kunnskap kan kombineres med vitenskapelig kunnskap og fremstilles i kart for å gi et bedre bilde av både komplekse sammenhenger samt den dynamiske bruken av landskapet.

Ved å følge revisjonsprosessen for forvaltningsplanen for rovvilt i Nordland, har det blitt tydelig at erfaringsbasert kunnskap ikke når opp i møte med den vitenskapelige kunnskapen som rovviltforvaltningen bygger. Sametingsrepresentantene i rovviltnevnda møter reelle barrierer for å få sin kunnskap anerkjent i forvaltningen. Fordi handlingsrommet til rovviltnevnda er lite, vanskeliggjør det å ta hensyn til den erfaringsbaserte kunnskapen reindriftnæringa besitter om sameksistensen mellom rovvilt og beitedyr. Dette bidrar til å svekke tilliten mellom de ulike aktørene involvert i rovviltforvaltningen.

Hovedfunnene fra prosjektet er under fagfellelvurdering til publisering gjennom arbeidene: «*Struggling with zoning: Dilemmas of Carnivore-Pastoral Coexistence in Nordland, northern Norway*» og «*Maps and stories in the creation of richer accounts of change in Pastoral Landscapes in Nordland County*». I tillegg er delfunn og etter hvert også hovedfunn publisert eller diskutert i en rekke andre fora som regional, nasjonale og internasjonale konferanser, ulike seminar og møter, samt i populærvitenskapelige format som kronikker og web-artikler.

### **Resultater**

Vi har jobbet ut fra en forståelse av at kunnskap samproduseres i møtet mellom reindriftnæringen og oss som forskere. En klar styrke ved denne tilnærmingen er at kombinasjonen av ulike former for kunnskap (naturvitenskapelig, samfunnsvitenskapelig, lokal-, tradisjonell-, og urfolkskunnskap) bidrar til et mer nyansert bilde på dagens utfordringer, og videre at det etableres et felles og gjensidig utgangspunkt for videre kunnskapsproduksjon. En sentral forskjell mellom disse kunnskapssystemene

er at den erfaringsbaserte kunnskapen er forankret i praksiser og erfaringer, og er ofte muntlig mens vitenskapelig tradisjon baserer seg på, og har vært fullstendig avhengig av skriftlig materiale (Tobias 2000). En grunnleggende forutsetning i prosjektet har derfor vært å bruke metodiske tilnærming som kan «få tak» på slike praksiser og erfaringer gjennom rikere beskrivelser av fenomener og steder. I vårt arbeid, har vi vært opptatt av at samproduksjon av kunnskap er en kontinuerlig læringsprosess mellom flere parter, med fokus på inkluderende og transparente prosesser, heller enn å forsøke å utarbeide den ene rette tilnærmingen til å sammenstille erfaringsbasert- og vitenskapelig kunnskap. Et viktig resultat er derfor at vi gjennom dette prosjektet har startet en prosess rundt samproduksjon av kunnskap som i et langsiktig perspektiv kan bidra til å styrke fleksibiliteten i reindriften.

Ved å bruke allerede eksisterende arenaer (eks. reindriftsseminar, rovviltnevndsmøter, dialogmøter) for å presentere og diskutere funn fra prosjektet, har vi oppnådd en tettere dialog mellom forvaltning, næring og forskning. Disse arenaene er allerede godt forankret både hos reindriften og forvaltningen presset på reindriften om å delta på ytterligere flere aktiviteter. Underveis i prosjektet har arbeidsmøter og dialog mellom prosjektgruppe og ressursgruppe vært en viktig arena for felles kunnskapsutvikling for å kunne få økt forståelse rundt våre problemstillinger. Dette har i praksis betydd at reindriftsnæringen og forskere har hatt tett dialog og samarbeid gjennom de ulike stadiene i prosjektet; fra planlegging, koordinering av gjennomføring, til tolkning av resultater og analyse, samt rapportering og formidling. Dette har spesielt gjort seg gjeldene i arbeidet med reindrifts arealbrukskart, som vi vil komme tilbake til nedenfor. Sentrale forutsetninger for å gjøre dette i praksis har vært gjensidig tillit og respekt, samt åpen kommunikasjon og løpende dialog om funn, analyse og fremstilling av disse. Vi har utført intervjuer/samtaler, dokumentanalyse, observasjon i møter og i landskapet (se vedlegg). Observasjoner fra rovviltnevndsmøter har gitt oss mulighet til å få et innblikk i hvilke saker som oppleves som konfliktfulle, hva slags kunnskap som vektlegges og hvordan forholdet mellom rovvilt og beitenæringene forstås. Innledningsvis i prosjektet ble det gjennomført flere intervjuer med både reindriftsutøvere og representanter for fylkesmannen. Disse var viktige for å få en oversikt over hvordan de ulike aktørene oppfattet utfordringer knyttet til dagens rovviltforvaltning, samt eksisterende kartgrunnlag.

## **Rovviltforvaltning i Nordland**

Proessen med å utarbeide og vedta en ny forvaltningsplan for regionen har pågått siden 2015 (se *Risvoll & Kaarhus, i vedlegg*, for mer detaljer). Nemda i Nordland har tidligere fått kritikk for at forvaltningsplanen var for fragmentert, med for små og lite sammenhengende prioriterte rovdyrsoner (Krange m.fl. 2016). Det har fra nasjonalt hold blitt anmodet om å etablere en tydeligere sonering i Nordland. I rovviltnevnda har de største diskusjonene dreid seg om opprettelse av bjørnesone, hvor store sonene for jerv skal være, samt hvorvidt forvaltningsplanen gir rom for å løfte problemstillinger rundt og kritikk av bestandsmålene. I nemnda har det vært enighet om å ikke vedta en bjørnesone, i påvente av at dette konsekvensutredes, mens nemda har vært delt i spørsmålet om hvor stor jervesonene bør være.

Nasjonale myndigheter forventer at revisjonen av forvaltningsplanen skal redusere interessekonflikter gjennom den todelte målsettingen om å verne rovdyrbestandene samtidig som man skal ivareta lokale beitenæringene. Tydelig sonering er definert som det grunnleggende forvaltningsverktøyet for å oppnå målsettingen om redusert konfliktnivå. Rovviltnevnda i Nordland har utfordret prinsippet om sonering ved å ikke akseptere myndighetens forslag til soner, men har i stedet vektlagt lokale erfaringer og kunnskap når de har tatt beslutninger om sonering i Nordland. I flere runder har rovviltnevnda i Nordland blitt sterkt anmodet til å revurdere sin beslutning på dette området, og nå har nasjonale myndigheter hentet inn planen for selv å beslutte hvordan soneringen i Nordland skal se ut.

Vi viser hvordan lokale aktører, representert gjennom representanter i nemda samt reindriftsutøveres utsagn og historier, erfarer reelle barrierer i forhold til det å få sin kunnskap ansett som gyldig i rovviltforvaltningen lenger opp i forvaltningssystemet. Den kunnskapsbaserte rovviltforvaltningen er tuftet på en metodikk som blant lokale aktører ofte ikke oppleves som helhetlig nok. Flere er bekymret og frustrert over det som oppleves som strenge og rigide metoder vedrørende regler knyttet til f.eks. sporing og identifisering av ynglinger, samt dokumentasjon av tapte dyr. Metodene korresponderer med hvordan vedtatte nasjonale og regionale bestandsmål er definert og

bestemt, men fanger ikke opp lokale erfaringer og kunnskap omkring sameksistensen mellom rovdyr og beitedyr. Et sentralt funn i denne prosessen er at den erfaringsbaserte kunnskapen reindriften besitter, både forsvinner og blir ugyldiggjort i rovviltforvaltningen.

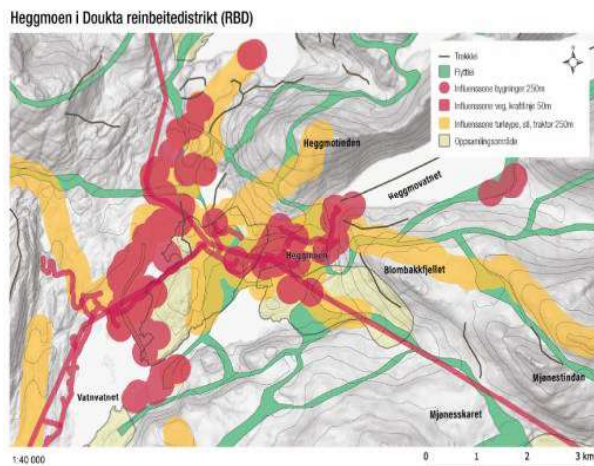
## **Arealbrukskart og erfaringsbasert kunnskap**

Reindriftsutøvere og forvaltningen uttrykker et stort behov for oppdaterte kart som i større grad fanger opp mangfoldet, dynamikken og kumulative effekter som påvirker reinens bruk av beitearealet. To reinbeitedistrikter i Nordland og forskere har samarbeidet om metode for å kunne kartfeste kumulative effekter, og hvordan kartene bedre kan representere reinens bevegelse og reindriftras bruk av arealer. En utfyllende beskrivelse av dette arbeidet vil bli fremstilt i Reindriftnytt 1/2019. Reineiere fra begge distriktene peker på viktige områder som reinen må passere en eller flere ganger hvert år. I disse områdene gjør tekniske inngrep og menneskelig aktivitet at reinen kan nekte å passere, og reindriftsutøverne må bruke mye tid og krefter på å "tvinge" reinen gjennom. Som en konsekvens har disse områdene som egentlig er viktige passasjepunkter blitt til utfordrende «flaskehals» i flyttingen mellom ulike sesongbeiter. Inngrep og forstyrrelser i områder identifisert som flaskehals er derfor en trussel for reindriftra, og krever økt oppmerksomhet. I prosjektet har reinbeitedistriktene pekt spesielt på viktigheten av å forstå dynamikken knyttet til de såkalte flaskehalsene, og den store betydningen disse områdene har for beitetilgang og muligheten til å flytte uforstyrret mellom sesongbeiter.

Når utbyggere planlegger tiltak og inngrep, ser de trekk- og flyttleier på arealbrukskartene og skal i henhold til reindriftsloven passe på at planlagte inngrep ikke faller innenfor flyttleiene. Utfordringen for reindriftnæringa er at reinens arealbruk blir forstyrret av inngrep og menneskelig aktivitet som er for tett inn på flyttleiene som er markert på arealbrukskartet. Hvor langt unna forstyrrelseselementet reinens arealbruk blir påvirket er det ingen eksakte svar på (Strand m.fl. 2017), men reindriftsutøverne erfarer at avstanden er avhengig av lokale forhold som terreng, vær- og snøforhold, ulike landskapselementer som danner «le» (f.eks. trær) og type forstyrrelseselement (størrelse, utforming, lydstyrke og type lyd). Denne influenssonen eller unnvikelsesavstanden til reinen, knyttet til fysiske inngrep i landskapet (eks. hytter, kraftlinjer, vei/jernbane) eller forstyrrelser fra menneskelig aktivitet (eks. toppturer, hundekjøring, tur- og skigåing), varierer både fra sted til sted og gjennom årstidene. Tidsaspektet er viktig å fange opp, for eksempel er det generelt mer aktivitet og bruk av populære turområder på høsten, sommer eller senvinter enn det er før jul i den mørkeste tiden. Erfaringene og kunnskapen som reindriften besitter gjennom å leve i og bruke landskapet er uvurderlig for tolkning av kartene. Når det planlegges inngrep i nærheten av reindriftsarealer, argumenterer vi for at det ikke er mulig å lage generelle anbefalinger om bredden på influenssoner. Berørte reindriftsutøvere må derfor involveres i detaljplanleggingen når slike inngrep skal planlegges og plasseres i terrenget.

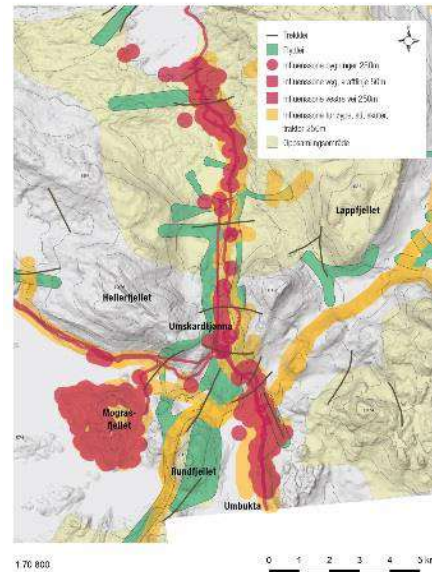
Dagens standardiserte system for produksjon av arealbrukskart fanger ikke opp reinens dynamiske bruk av arealene gjennom reindriftsåret. For eksempel er begrepet buffersoner et begrep som kommer fra verktøyene som finnes i ArcGIS, og tilsvarer en funksjon der en strek eller prikk på kartet får en forhåndsdefinert sone rundt seg. For reineiere representerer disse forhåndsdefinerte buffersonene dårlig den bredden influenssoner har på reinen i det faktiske landskapet. Influenssoner kan være bredere eller smalere, ettersom terrenget endres fra tett skog til åpen mark, fra flat mark til bratt lende osv. Det samme gjelder for flytt- og trekkleier. Det er behov for å se den varierende bredden av flytt- og trekkleiene i lys av samspillet mellom kumulative effekter av inngrep i landskapet. Det er der flaskehalsene skapes, og flaskehals er ikke per i dag et begrep som brukes i arealbrukskartene.

Vårt arbeid viser at flaskehals kan være et nyttig begrep å introdusere i arealbrukskartene. Kartene under viser to flaskehals i terrenget der reindriftra har viktige flyttleier for å komme seg mellom sesongbeiter (se vedlegg for kart i større oppløsning). Disse kartene har blitt til gjennom dialog og samarbeid mellom oss som forskere og reindriftsutøvere, og er et eksempel på hvordan erfaringsbasert kunnskap kan kombineres med vitenskapelig kunnskap. Fremstilt i kart vil de gi et bedre bilde av både komplekse sammenhenger samt den dynamiske bruken av landskapet. Det første kartet viser flaskehalsen knyttet til Heggmoen i Doukta reinbeitedistrikt, Bodø kommune.



Figur 1: Heggmoen i Doukta reinbeitedistrikt

Umskardet i Ildgruben reinbeitedistrikt (RBD)



Figur 2: Umskardet i Ildgruben reinbeitedistrikt

Reindriften erfarer at det kan være svært utfordrende å passere Heggmoen med reinen ettersom terrenget er veldig bratt og kupert, og steder å passere er få. I tillegg er skogen tett noen steder, som gjør reinflyttingen uoversiktlig i dette området. Det bratte terrenget krever erfaring og overblikk for å kunne posisjonere seg i forhold til reinens bevegelsesmønster. Særlig de siste 4-5 årene har nye turstier dukket opp, og dette reduserer fremkommeligheten ytterligere i et bratt og smalt terreng. Figur 2 over viser hvordan Umskardet i Ildgruben reinbeitedistrikt kan illustreres som en flaskehals. Her er det stor grad av direkte og indirekte inngrep som i kombinasjon skaper utfordringer for reinflyttingen. Flaskehalsene som er illustrert her utgjør begge kritiske passasjer for reindriften ettersom dette er det eneste stedet der reinen kan bevege seg mellom øst og vest (Duokta), mens det vil kreve mye arbeid å flytte reinen langs en annen trasé enn over Umskardet (Ildgruben). Kunnskapen som reindriften besitter basert på å være i landskapet sammen med reinen gjennom de ulike årstidene er uvurderlig for å kunne forstå og tolke kart til å bety mer enn bare streker, polygoner og prikker i et landskap. Videre er det nødvendig med en dynamisk forståelse av de ulike faktorene som samvirker for å kunne avgjøre bredden på influenssoner. Denne forståelsen må skapes gjennom dialog mellom reindriftnæringen på den ene siden og forvaltning, utbyggere og andre brukere av landskapet på den andre siden. Et fokus på flaskehals vil kunne bidra til å supplere de eksisterende kartene, men dette forutsetter deltakelse fra reindriften gjennom alle fasene i en planprosess. Sitatet under fra en reindriftsutøver illustrerer dette poenget godt:

*Å lage standardprosedyrer på hvordan bedømme eller anslå konsekvenser er vanskelig. Folk reflekterer kanskje ikke nok på hvor mangfoldig naturen er – vi har en drift tilpasset lokale naturforhold og allerede eksisterende forstyrrelser. I denne sammenhengen kan selv små nye prosjekt bety store konsekvenser for oss.*

## Konklusjon

Erfaringene og kunnskapen som reindriften besitter gjennom å leve i og bruke landskapet er uvurderlig for tolkning av arealbrukskartene. Reindriftsutøverne erfarer at avstandseffekten av inngrep på reinen varierer med lokale forhold som terreng, snøforhold, skogstetthet, tid på året samt eksisterende og nye inngrep. Dagens standardiserte system for produksjon av arealbrukskart fanger ikke opp reinens og reindriften dynamiske bruk av arealene gjennom reindriftsåret. Det er nødvendig å se flytt- og trekkleiene i lys av samspillet mellom kumulative effekter av inngrep i landskapet. Deltakende kartarbeid har resultert i kart som synliggjør utfordrende flaskehals, som ofte bidrar til å hindre reinflyttinger og avskjære større beiteområder fra bruk. Flaskehals er ikke per i dag et begrep som

brukes i kartdata, og vårt prosjekt viser at flaskehalsen vil være et nyttig begrep å introdusere i forvaltningen og i GIS. Reindriften må i større grad medvirke og være med å definere hvilke kategorier og begreper som kan reflektere dynamikken og mangfoldet i landskapet.

For å oppnå en langsiktig og mer helhetlig arealforvaltning er det nødvendig med økt kompetanse blant planleggere og utbyggere om reindriftenes behov for areal, den iboende dynamikken som eksisterer i landskapet gjennom at reinen og reindriften hele tiden er i bevegelse, og ikke minst hvordan kumulative effekter påvirker reindriften. Underveis i prosjektet har representanter fra reindriftnæringen og forskere hatt tett dialog gjennom de ulike stadiene i prosjektet; fra planlegging, koordinering av gjennomføring, til tolkning av resultater og analyse, samt rapportering og formidling. Kontinuerlig kommunikasjon og samarbeid er en forutsetning for samproduksjon av kunnskap, og vi har hatt samtaler underveis med forvaltningen på ulike nivå for å informere om prosjektfremgangen samt å dele erfaringer og kunnskap. Skal kartmaterialet bidra til å øke fleksibiliteten for reindriftnæringen, er det viktig med fokus på samproduksjon av kunnskap, og reell deltakelse og medvirkning av reindriften gjennom hele planprosessen, fra tidlig planleggingsfase til beslutninger tas. Revisjonen av forvaltningsplanen for rovvilt i Nordland har vist at dette i praksis er svært krevende. Sametingsrepresentantene i rovviltneimnda møter reelle barrierer for å få sin kunnskap anerkjent i forvaltningen. Fordi handlingsrommet til rovviltneimnda er lite, vanskeliggjøres det å ta hensyn til den erfaringsbaserte kunnskapen reindriftnæringa besitter om sameksistensen mellom rovvilt og beitedyr. Dette bidrar til å svekke tilliten mellom de ulike aktørene involvert i rovviltforvaltningen. Det er et behov for å la reindriften selv påvirke i større grad hvordan denne medvirkningen skal finne sted ettersom reindriften i stadig økende grad må delta i mange prosesser og er presset for tid og ressurser.

**Prosjektmedarbeidere:** Camilla Risvoll, Svein Morten Eilertsen, Aase Kristine Lundberg, Mats Pavall, Tom Lifjell, Randi Kaarhus, Diego Galafassi, Tone Magnussen, Siri Veland

## Publisering, formidling og referanser

### Vitenskapelige publikasjoner

- Risvoll, C. & R. Kaarhus (in progress). *'Struggling with zoning: Dilemmas of Carnivore-Pastoral Coexistence in Nordland, northern Norway'* Bokkapittel til Routledge. Sendt inn til forlag 01.02.2019.
- Risvoll, C. SM. Eilertsen, A.K. Lundberg, M. Pavall, T. Lifjell og D. Galafassi (in progress). *'Maps and stories in the creation of richer accounts of change in Pastoral Landscapes in Nordland County'*. Artikkel til tidsskriftet *Geoforum*. Sendes til tidsskrift 05.06.2019.

### Populærvitenskapelige publikasjoner

- Risvoll, C. m.fl. Artikkel i **Reindriftsnytt**: «Synliggjøring av flaskehalsar – et steg i retning av mer representative kart» - innsendt til utgave mai/juni 2019
- Risvoll, C. SM. Eilertsen, M. Bjørkan, «Nærskylt rovdyrpolitikk ser ikkje helheten» **Kronikk i Nasjonen** (25.02.2019), **Avisa Nordland** (12.03.2019), **Saltenposten** 16.03.2019) og **Rana Blad** 26.02.2019
- Camilla Risvoll, 30.11.2017, Radioformidling på **NRK Radio** – Nordland i dag om reinpåkørsler av toget i Nordland.
- Risvoll, C. AK. Lundberg og SM. Eilertsen, «På tide å lytte til reindriftsnæringa» **Kronikk i Avisa Nordland, Saltenposten, og Rana Blad**, 07.12.2017
- Bjørkan, M. C. Risvoll og SM Eilertsen, «Hva vil vi med utmarksressursene?» **Kronikk i Rana Blad**, 11.03.2017.
- Risvoll, C. «Kampen om utmarksarealene i Nordland», **Kronikk i Avisa Nordland**, 29.11.2016; **Saltenposten**, 30.11.2016

### Formidling på Nordlandsforskning sin nettside

**Tekst:** «Får kartet til å stemme med terrenget», skrevet i samarbeid med prosjektdeltakere og Thoralf Fagertun (Nordlandsforskning sin formidlingsansvarlig). Lenke til tekst:

<http://www.nordlandsforskning.no/aktuelt/far-kartet-til-a-stemme-med-terrenget-article5446-155.html>

### Presentasjoner på konferanser, seminarer, paneldebatter:

År	Hvem	Tittel på presentasjon	Hvor
2019	Camilla Risvoll, Mats Pavall, Duokta Reinbeitedistrikt, Svein Morten Eilertsen presenterte arbeidet.	Hvordan koble ulike typer kunnskap?	Reindriftsseminaret 2019, i regi av NRF og Fylkesmannen i Nordland, 25.02.2019, Mo i Rana.
2019	Camilla Risvoll	Utmarka som spiskammers og ressurs for matproduksjon	Lunsjseminaret «Makt i utmarka», i regi av nettverket «Utmark i endring», 25.02.2019, Stormen, Bodø
2018	Camilla Risvoll og Randi Kaarhus	Struggling with 'Clear Zoning': Dilemmas of Predator-Pastoral Coexistence in Nordland, Northern Norway	Konferanse: Political Ecology, the Green Economy, and Alternative Sustainabilities - POLLEN 2018: Indigenous knowledges and sustainable development. 20.06.2018, Oslo.

2018	Svein Morten Eilertsen	«Reindriftas tålegrense»	Nasjonalparkkonferansen i Nordland 23. november 2018. Nordland Nasjonalparksenter.
2018	Camilla Risvoll, Nordlandsforskning og Camilla Sandström, Umeå Universitet	Flexibility in reindeer husbandry to carnivore governance in Nordland, northern Norway.	Konferanse: 'Pathways Europe 2018: Large Carnivores: Local Dimensions, Management Solutions and Dilemmas' 19.09.2018, Goslar, Tyskland.
2018	Camilla Risvoll og Svein Morten Eilertsen	Betraktninger rundt prosess	Innlegg på Årsmøte Nordland Reindriftsamers Fylkeslag, Mo i Rana 24 mai 2018
2018	Camilla Risvoll presenterte, Randi Kaarhus medforfatter	Struggling with 'Clear Zoning': Dilemmas of Predator-Pastoral Coexistence in Nordland, Northern Norway	Konferanse: 20 <sup>th</sup> Meeting – FAO-CHIEAM Mountain Pasture Network: Adapting Innovation in Grassland Management. Ballstad Lofoten, 10.09 2018
2018	Camilla Risvoll	Grønn kolonialisering?", konfliktlinjer mellom lokal- og urbefolkningers rettigheter og næringslivsinteresser under det grønne skiftet	Paneldebatt: Human Rights Human Wrongs Nord (Human Nord), dokumentarfestival 05.04.2018, Stormen bibliotek, Bodø
2017	Camilla Risvoll	Samproduksjon av kart – reindrift i Nordland	Knowledge and Representation in Environmental Planning'. Seminar, NMBU, Ås, 30.11.2017
2017	Camilla Risvoll	Reindrift i Nordland – Ei tid i endring,	Paneldebatt i regi av Nordland Reindriftssamers Fylkeslag og Nordland Bonde & Småbrukarlag, Bodø 28.08.2017.
2017	Camilla Risvoll	Does Pastoralists' participation in the management of National Parks in northern Norway contribute to adaptive governance?	Presentasjon på styremøte i Midtre Nordland Nasjonalparkstyre, Storjord, Saltdal 02.06.2017.
2017	Camilla Risvoll	Presentasjon av resultater fra prosjektet.	FoU-seminar arrangert av Fylkesmannen i Nordland, landbruks- og reindriftavdeling 21.06.2017
2017	Camilla Risvoll	Flexibility among reindeer herders to climate change and carnivore governance: A case study in Nordland, Northern Norway	Konferanse: 9 <sup>th</sup> International Congress of Arctic Social Sciences - ICASS: 19.02 Place, space and the way we do things. Umeå, 08.06 2017
2017	Camilla Risvoll	Flexibility among reindeer herders to climate change and carnivore governance: A case study in Nordland, Northern Norway	Konferanse: Nordic Conference on Reindeer Husbandry Research. Jukkasjärvi Sverige 29-31 mai, 2017.
2017	Svein M Eilertsen	Presentasjon med resultater blant annet fra FleksiRein.	Reindriftskonferanse Tromsø 23-24 februar 2017.

2017	Svein Eilertsen, Camilla Risvoll	Presentasjon med resultater fra FleksiRein	Reindrifstseminaret, i regi av NRL og Fylkesmannen i Nordland, 21-22 februar, 2017 Mo i Rana.
2016	Camilla Risvoll	Innspill til Rovviltnemda på forespørsel fra leder	Reindrifstseminar, Bodø Okt.2016

### **Eksterne referanser i sluttrapport**

Krange, O., Odden, J., Skogen, K., Linnell, J. D. C., Stokland, H. B., Vang, S. & Mattisson, J.

2016. *Evaluering av regional rovviltforvaltning - NINA Rapport 1268*. Norsk institutt for naturforskning: Trondheim

Strand, O., Colman, J.E., Eftestøl, S., Sandstrøm, P., Skarin, A. & Thomassen, J. 2017. *Vindkraft og reinsdyr – en kunnskapssyntese - NINA Rapport 1305*. Norsk institutt for naturforskning: Trondheim

Tobias, T. 2000. *Chief Kerry's moose. A guidebook to land use and occupancy mapping, research design*. Vancouver BC.