

Gjennomgang av klassifiseringssystemet for reinsdyrslakt

Rapport fra arbeidsgruppe

Rapport nr. 40/2022

12.12.2022





Rapport: Gjennomgang av klassifiseringssystemet for reinsdyrslakt

Avdeling: Avdeling reindrift

Dato: 12.12.2022

Ansvarlig: Arbeidsgruppe oppnevnt i Reindrifftsavtalen 2022/2023

Bidragstere: Landbruksdirektoratet

Rapport-nr.: 40/2022

Forsidebilde: Animalia

Innhold

Innhold.....	2
1 Oppsummering og forslag til tiltak/ Oktiigeassu ja evttohuuvvon doaibmabijut/ Iktedimmie jih raeriestimmieh ráajvarimmiej bijre.....	3
1.1 Forslag til tiltak/ Evttohuuvvon doaibmabijut/ Raeriestimmieh ráajvarimmiej bijre:	4
2 Innledning	10
2.1 Arbeidsgruppens sammensetning.....	10
2.2 Arbeidsgruppens mandat.....	10
2.3 Arbeidet i gruppen	11
3 Klassifiseringssystemet for reinsdyrslakt	11
3.1 Bakgrunnen for etablering av klassifiseringssystem for reinsdyrslakt	11
3.2 Formålet med klassifisering av reinsdyrslakt.....	12
3.3 Organisering og ansvarsfordeling	13
3.4 Etableringen av klassifiseringssystemet.....	16
3.5 Opplæring, kursing og sertifisering av klassifiserer	17
3.6 Nedskjæringsprosjekt	17
3.7 Bevilgninger til klassifiseringssystemet	18
3.8 Overgang til optisk lengdemåling	18
3.9 Beskrivelse av klassifiseringssystemet for reinsdyrslakt.....	19
3.10 Informasjon/kommunikasjon	24
3.11 Tekniske løsninger.....	26
3.12 Krav om rapportering på klasse i tilskuddsregelverket	27
4 Hvordan fungerer klassifiseringssystemet ut fra formålet	28
4.1 Tilbakemeldingene fra spørreundersøkelsen	28
4.2 Vurdering av klassifisering med lengdemåling	29
4.3 Klassifisering som målestokk for innholdet av kjøtt, fett og bein i slakteriene	32
4.4 Opplæring av klassifiserer/operatører.....	33
4.5 Teknisk utstyr	33
4.6 Informasjon og kommunikasjon	34
4.7 Vurdering av klassifiseringssystemet funksjon opp mot reindriftspolitiske mål	37
5 Vurdering av organiseringen av klassifiseringssystemet.....	37
5.1 NRL som eier av klassifiseringssystemet.....	37
5.2 Klassifiseringsutvalget	39
5.3 Animalia som tilsynsansvarlig	40
5.4 Reinsdyrslakteriene	41
6 Oppsummering og forslag til tiltak.....	42
6.1 Arbeidsgruppens forslag til tiltak	42
Vedlegg 1 - Spørreundersøkelsen	45

1 Oppsummering og forslag til tiltak/ Oktiigeassu ja evttohuvvon doaibmabijut/ Iktedimmie j̄ih raeriestimmieh r̄aajvarimmiej b̄ijre

I Reindrifftsavtalen 2022/2023 ble avtalepartene ved Landbruks- og matdepartementet (LMD) og Norske Reindrifftsamers Landsforbund (NRL) enige om å foreta en gjennomgang av klassifiseringssystemet for reinsdyrslakt. Denne rapporten er et svar på dette oppdraget.

Hovedformålet med rapporten er å gi avtalepartene et beslutningsgrunnlag om hvorvidt det er behov for justeringer i dagens klassifiseringssystem for at systemet skal fungere etter sin hensikt, og at systemet på best mulig måte støtter opp under gitte reindrifftspolitiske mål.

Basert på arbeidsgruppens kjennskap og erfaringer med klassifiseringssystemet, gjennomgang av klassifiseringssystemet ved Stensaas Reinsdyrslakteri, presentasjon av Klassifiseringsutvalgets arbeid ved leder av utvalget, og tilbakemeldingen fra spørreundersøkelsen til næringen, har arbeidsgruppen drøftet hvordan klassifiseringssystemet fungerer ut fra formålet.

Arbeidsgruppens vurdering av hvordan klassifiseringssystemet fungerer fremkommer i kap. 4, hvordan organiseringen av systemet fungerer fremkommer i kap. 5. Oppsummering og forslag til tiltak fremkommer i kap. 6.

Arbeidsgruppen har kommet frem til at klassifiseringssystemet i hovedsak fungerer etter sin hensikt, men at det er områder som bør gjennomgås og forbedres.

2022/2023 Boazodoallošiehtadusas soabaiga šiehtadallanosolaččat Eanadoallo- ja biebmodepartemeanta (LMD) ja Norgga boazosápmelaččaid riikkasearvi (NBR) guorahallat bohccobiergoklassifiserenvuogádaga. Dát raporta lea vástádus dan bargui.

Raportta váldoulbmil lea addit šiehtadallanosolaččaide vuodu mearrádusa dahkat das ahte leago dárbu muddet otná klassifiserenvuogádaga vai vuogádat doaibmá ulbmiliid mielde, ja ahte vuogádat buoremus lágis livččii ávkkálaš mearriduvvon boazodoallopolitihkalaš mihttomeriide.

Bargojoavku lea digaštallan guđeládje klassifiserenvuogádat doaibmá ulbmiliid mielde ja vuodđun dasa leat bargojoavkku diehtu ja vásáhusat klassifiserenvuogádagain, leat geahčadan Stensaas boazonjuovahaga bohccogorutguhkkodaga mihtidanvuogádaga, Klassifiserenlávdegotti barggu ovdanbuktima lávdegotti jodiheadđji bokte, ja ealáhusa jearahallaniskadeami vástádusaid.

Bargojoavkku árvoštallan das guđeládje klassifiserenvuogádat doaibmá mitaluvvo 4:át kapihttalís, guđeládje vuogádaga organiseren doaibmá, mitaluvvo 5:át kapihttalís. Oktiigeassu ja evttohuvvon doaibmabijut mitaluvvojit 6:át kapihttalís.

Bargojoavku gávnaha ahte klassifiserenvuogádat buoremuddui doaibmá ulbmiliid mielde, muhto muhtin osiid vuogádagas sáhtta almmatge buoridit.

Báatsoelatjkosne 2022/2023 latjkoeguejmieh Laanteburrie- jñh beapmoedepartemeente (LBD) jñh Nöörjen Báatsoesaemiej Rijkhesiebrie (NBR) seamadin klassifiseeremesystemem bovtseleekedæmman vuartasjidh. Daate reektehtse lea vaestiedasse don stillemasse.

Reektehtsen æjvieulmie lea latjkoeguejmide sjæjsjalimmievåaromem vedtedh mejtie lea daerpies sjiehtesjimmieh darjodh daan beajjetje klassifiseeremesystemesne ihke systeeme edtja sov aajkoen mietie juhtedh, jñh systeeme dejtie vihties báatsoepolitihkeles ulmide bööremeslaakan dáarjohte.

Barkoedæhkien daajroen jñh dáåjrehtimmiej mietie klassifiseeremesystemine, giehtjedimmie klassifiseeremesystemeste leekedimmiegåetesne Stensaas Reinsdyrslakteri, æhpiedehteme Klassifiseerememoenehtsen barkoste, moenehtsen åvtehken baalte, jñh lahtestimmieh gihtjemegoerehtimmeste maam báatsosne tjirrehtamme, barkoedæhkie lea digkiedamme guktie klassifiseereme aajkoen mietie jáhta.

Barkoedæhkien vuarjasjimmie guktie klassifiseeremesysteeme jáhta 4. kapihtelisnie tjåådtje, jñh guktie organisereme systemeste jáhta 5. kapihtelisnie tjåådtje. Iktedimmie jñh raeriestimmie ráajvarimmiej bijre 6. kapihtelisnie tjåådtje.

Barkoedæhkie lea gaavneme klassifiseeremesysteeme åajvahkommes sov aajkoen mietie jáhta, men byöroe sæemies suerkieh vuartasjidh jñh bueriedidh.

1.1 Forslag til tiltak/ Evttohuvvon doaibmabijut/ Raeriestimmieh ráajvarimmiej bijre:

Ut fra arbeidsgruppens gjennomgang og vurderinger foreslås det ulike tiltak for å forbedre forståelsen av, og hensikten med klassifiseringssystemet:

Bargojoavku lea guorahallan ja árvoštallan ja dan vuodul evttoha mánga doaibmabiju buoridit áddejumi vuogádahkii ja klassifiserenvuogádaga ulbmila:

Barkoedæhkien giehtjedimmien jñh vuarjasjimmiej mietie ovmessie ráajvarimmieh raereste guktie maahta goerkesem klassifiseeremesystemeste jñh aajkoem klassifiseeremesystemine bueriedidh.

1.1.1 Organiseringsen av systemet/ Vuogádaga organiseren/ Organiseereme systeemeste:

- Tydeliggjøre ansvar, roller og oppgaver mellom NRL, Klassifiseringsutvalget og Animalia (jf kap. 5) ved at mandatet justeres og tilpasses, slik at oppgaver blir prioritert riktig og gjennomført av rett instans.
 - Mandatet gjennomgås regelmessig for oppdatering og justering.
 - Landbruksdirektoratet deltar som observatør under Klassifiseringsutvalgets møter.
 - Klassifiseringsutvalget må gjennomføre et tilstrekkelig antall møter gjennom året der de følger opp de oppgaver de har.
 - Bedre kommunikasjon og samarbeidet mellom partene i organiseringen.
-
- Čilget buorebut ovddasvástádusa, rollaid ja bargguid NBR, Klassifiserenlávdegotti ja Animalia (gč kap.5) gaskkas mas justere ja heiveha mandáhta vai barggut vuoruhuvvojit rivttes ládje ja vai rivttes instánsa daid čadaha.
 - Mandáhtta galgá geahčaduvvot jeavddalaččat vai ođasmahttojuvvo ja justerejuvvo.
 - Eanadoalldirektoráhtta galgá searvat áicin Klassifisererenlávdegotti čoahkkimiin.
 - Klassifiserenlávdegoddi galgá doallat dohkálaš meari čoahkkimiid jagi čada mas čuovvolit bargguid mat sidjiide gullet.
 - Buoret kommunikašuvdna ja ovttasbargu oasálaččaid gaskkas organiseremis.
-
- Diedtem, ráállah jïh laavenjassh tjyölkehke darjodh gaskem NBR, Klassifiseerememoenehtse jïh Animalia (v. 5. kap) viehkine mandaatem sjihtesjidh jïh sjihtedidh, guktie reaktoe instaanse laavenjasside reaktoelaakan prioriteerie jïh tjirrehte.
 - Edtja mandaatem jaabnan vuortasjidh jïh dam orrestidh jïh sjihtesjidh.
 - Laanteburriedirektoaraate meatan goh vihtesjæjja Klassifiseerememoenehtsen tjåanghkojne.
 - Klassifiseerememoenehtse tjuara nuekie tjåanghkoeh tjirrehtidh jaepie doekoe gusnie laavenjasside bæjjese fulkieh mejtie utnieh.
 - Gaskesadtemem jïh laavenjostoem guejmiej gaskem bueriedidh.

1.1.2 Informasjon/kommunikasjon/ Diehtjouhkin kommunikašuvdna/ Bievnesh/gaskesadteme

- NRL, Klassifiseringsutvalget og Animalia utarbeider kommunikasjonsplan for å kommunisere ut fakta:
 - om hva klassifiseringssystemet er,
 - formålet med klassifiseringssystemet
 - forklare likningen og regelverket for pussing av slakt.

- kommunisere ut til næringen hva slags roller de enkelte har i klassifiseringssystemet.
- Det utarbeides plan for kursing/opplæring av operatører/klassifiserer i slakteriene.
- Klassifiseringshåndboken oppdateres og gjøres kjent, herunder legges ut på hjemmesiden til Animalia, NRL og Landbruksdirektoratet.
- Protokoller fra Klassifiseringsutvalget legges ut på hjemmesiden til Animalia, NRL og Landbruksdirektoratet, samt sendes ut til alle slakteriene som bruker klassifiseringssystemet.
- Generell informasjon om klassifisering og klassifiseringssystemet bør være tilgjengelig på nettsidene til NRL (med referanse til detaljer på Animalias nettside), og tilsvarende også på slakterienes nettsider eventuelt Facebook eller annen foretrukket kanal.
- Større endringer i systemet eller regelverket, herunder faglige og økonomiske konsekvenser, må kommuniseres tydelig mellom Animalia, Klassifiseringsutvalg (herunder slakteriene) og NRL (herunder reieneierne).
- Klassifiseringsutvalget fremmer hvert år sitt innspill til forhandlingene om ny reindriftsavtale. Innspillet skal gi en rapport om siste års aktivitet, planer for kommende perioder og forslag til budsjettbehov.
- *NBR, Klassifiserenlávdegoddi ja Animalia ráhkadit kommunikašuvdnaplána vai kommuniserejit fáktáid čuovvovaš áššiin:*
 - *mii lea klassifiserenvuogádat,*
 - *klassifiserenvuogádaga ulbmil,*
 - *Čilget rehkenastinformela ja njuolggadusa gorudiid renskemii.*
 - *Kommuniseret ealáhussii guđe lágan rolla iešguđesge lea klassifiserenvuogádagas.*
- *Ráhkaduvvo plána kurset/oahpahit njuovahagaid operatevrraid/klassifiserejeddiid*
- *Klassifiserengiehtagirji ođasmahttojuvvo ja almmuhuvvo, ja biddjojuvvo Animalia, NBR ja Eanadoalldirektoráhta ruovttusiidduide interneahtras.*
- *Klassifiserenlávdegotti čoahkkingirjijt galget biddjojovvut Animalia, NBR, Eanadoalldirektoráhta ruovttusiidduide, ja vel sáddejuvvot buot njuovahagaide mat geavahit klassifiserenvuogádaga.*
- *Oppalaš diehtujuohkimat klassifiserema ja klassifiserenvuogádaga dieđuid birra berrejit leat gávdnamis NBR' neahttasiidduin (ja referánsa detáljjaide Animalia neahttasiidduin), ja nu maiddái njuovahagaid neahttasiidduin ja vejolaččat Facebookas dahje eará válljejuvvon kanálas.*
- *Stuorebuš nuppástusaid vuogádagas dahje njuolggadusain, dása gullet fágalaš ja ekonomalaš váikkuhusat, fertejit kommuniserejuvvot čielgasit Animalia, Klassifiserenlávdegotti (dása gullet njuovahagat) ja NBR (dása gullet boazoeaigádat) gaskkas.*

- *Klassifiserenlávdegoddi ovddida juohke jagi evttohusaidis šiehtadallamiidda mat gullet odđa boazodoallošiehtadussii. Evttohusat galget mitalit mañemus jagi aktivitehtaid, plánaid boahttevaš áigodahkii ja bušeahtadárbbu evttohusaid.*
- NBR, Klassifiseerememoenehtse jñh Animalia gaskesadtemesoejkesjem darjoeh juktie saetniesdaajroeh bæjhkoehthidh:
 - mij klassifiseeremesysteeme lea,
 - ulmie klassifiseeremesysteemine
 - «likningem» jñh njoelkedasside sohkesjimmien bijre niestijste tjjelkestidh
 - jieliemasse bievnedh magkerh ráállah fiereguhte klassifiseeremesysteemesne átna.
- Soejkesje dorjesávva kuvsjide/lierehtæmman operatöörjste/klassifisöörjste leekedimmiegåetine.
- Klassifiseeremegietegærjam orrestidh jñh áehpies darjodh, daan nuelesne gærjam Animalian, NBR: en jñh Laanteburriedirektoaraaten gåetiesæjrojde biejedh.
- Edtja tjåanghkoegærjah Klassifiseerememoenehtsistie Animalian, NBR: en jñh Laanteburriedirektoaraaten gåetiesæjrose biejedh, jñh dam gaajhkide leekedimmiegåetide seedtedh mah klassifiseeremesysteemem nuhtjeh.
- Siejhme bievnesh klassifiseeremen jñh klassifiseeremesysteemen bijre byöroeh NBR: en gåetiesæjrojne årrodh (referaansine detaljide Animalian gåetiesæjrose), jñh seamma bievnesh aaj leekedimmiegåetiej nedtesæjrojde biejedh, jallh Facebookese jallh jeatjah vaeljehke bievnesekanaalide.
- Tjuara stuerebe jarkelimmieh systeemesne jallh njoelkedassine, daan nuelesne faageles jñh ekonomeles konsekvensh, tjjelkelaakan bievnedh gaskem Animalia, Klassifiseerememoenehtse (daan nuelesne leekedimmiegåetieh) jñh NBR (daan nuelesne båtsoeburrieh).
- Fierhten jaepien klassifiseerememoenehtse sov lahtesh ráåresjimmide buakta orre båtsoelatjkoen bijre. Lahtese edtja reektehtsem vedtedh minngemes jaepien barkoen bijre, soejkesji bijre båtije boelhkide jñh raeriestimmie budsjedtedaerpiesvoeten bijre.

1.1.3 **Klassifiseringssystemet/ Klassifiserenvuogádat/ Klassifiseeremesysteeme:**

- Det gjennomføres jevnlig kontrollbesøk på slakteanleggene for å styrke slakterienes kompetanse for å utføre korrekt klassifisering, og dermed styrke tilliten til systemet.
- Klassifiseringsutvalget foretar en gjennomgang og oppdatering av klassifiseringshåndboken. Det er viktig at ny og revidert klassifiseringshåndbok gjøres kjent. Herunder må det tas tydelig stilling til hvordan slakteriene skal håndtere pussing av slakt, og prosedyren for avvikshåndteringen ved feil pussing. Videre må rutine for internkontroll også gjennomgås og tilpasses reinslakteriene.
- Det må gjennomføres et nytt nedskjæringsprosjekt for å styrke tilliten til likningen og systemet. Resultatet av dette nedskjæringsprosjektet må kommuniseres tydelig

- og forståelig ut til næringen. Det bør legges til rette for flere fasitslakt fordelt over hele reindriften i Norge. Dette er viktig fordi likningen vil bli bedre jo mer det kalibreres med nye fasitslakt.
- Tydeliggjøre de faglige kravene til den som skal gjennomføre klassifiseringen av slaktene, herunder skillet mellom klassifisør og operatør, hva som ligger i rollene, krav til opplæring, aspirantordningen, bemyndigelse og så videre.
 - *Galgá čadahuuvot jeavddalaš dárkkisteapmi njuovahagain vai nanne njuovahagaid gelbbolašvuoda čadahit rivttes klassifiserema, ja dan láhkái nannet luohhtámuša vuogádahkii.*
 - *Klassifiserenlávdegoddi geahčada ja ođasmahtá klassifiserengiehtagirjji. Lea dehálaš dahkat dovddusin ođđa ja ođastuvvon klassifiserengiehtagirjji. Dás ferte leat čielgasit daddjon guđe ládje njuovahagat galget gieđahallat gorudiid renskema, ja prosedyra spiehkastagaid gieđahallamii jus lea boastut rensken. Lassin dasa galget maid geahčaduvvot siskkáldaskontrolla rutiinnat ja heivehuvvot njuovahagaide.*
 - *Galgá čadahit ođđa cahpangeahččaladdanprošeakta vai nanne luohhtámuša rehkenastinformelii ja vuogádahkii. Dán cahpangeahččaladdanprošeavtta bohtosiid galgá čielgasit ja áddehahtti vugiin kommuniseret ealáhussii. Berre láhčit dili eanet fasihttanjuovvamiidda mat dahkkojit miehtá Norgga boazodoalu. Dát lea dehálaš danin go rehkenastinformel šaddá buoret mađi eanet dat kalibrerejuvvo ođđa fasihttanjuovvamiiguin.*
 - *Čielggasin dahkat fágalaš gáibádusaid dasa guhte čadaha gorudiid klassifiserema, dasa gullá maid earuhit klassifiserejeaddji ja operatevrra gaskkas, ja mii gullá dáidda rollaide, oahpahusgáibádus, aspirántaortnet, válddi addin ja nu ain.*
 - Jaabnan edtja giehtjedimmievaaksjomh leekedimmiegåetine tjirrehtidh juktie leekedimmiegåetiej maahtoem nænnoestidh, reaktoe klassifiseeremem tjirrehtidh, jñh dan tjirrh leajhtadimmiem systeemesse nænnoestidh.
 - Klassifiseerememoenhtse klassifiseeremegietegærjam vuartesje jñh orreste. Vihkele orre jñh revideereme klassifiseeremegieteværjoe áehpies dorjesávva. Daan nuelesne tjuara tjielkelaakan eajhnadovvedh guktie leekedimmiegåetieh edtjeh sohkesjimmiem niestijste gïetedidh, jñh guktie edtja prosedyrem tjirrehtidh jis sohkesjimmiem bñajhtoehlaakan dorje. Tjuara aaj rutijnide sisnjelds giehtjedimmien bñjre vuartasjidh jñh leekedimmiegåetide sñiehtedidh.
 - Tjuara smeejvemeprosjektem tjirrehtidh juktie leajhtadimmiem likningese jñh systeemesse nænnoestidh. Tjuara illedahkem daehtie smeejvemeprosjektete tjielkelaakan jñh buajhkoeslaakan jlieliasse gaskesadtedh. Byöroe jieniebidie faasite-niestide sñiehteladtedh abpe bñatsoenöörjesne. Daate vihkele dan åvteste likninge sæjhta buerebe sñidtedh dan vielie orre fasite-niestiejgumie kalibreerie.
 - Doh faageles krievenassh tjielkebe darjodh dñsse mij edtja klassifiseeremem niestijste tjirrehtidh, daan nuelesne raaste klassifisöören jñh operatöören gaskem,

mij sisvege dej ráálline, krievenassh lierehtæmman, aspiraanteöörnege, elliesfaamoe jïh guhkiebasse.

1.1.4 **Teknisk utstyr/ Tekniskalas reaiddut/ Teknihkeles dalhketjh:**

- Det foretas en gjennomgang av teknisk utstyr i slakteriene for å avdekke og motvirke forhold som ikke fungerer tilfredsstillende.
- Teknisk kompetanse for brukerne bør heves. Enkle tiltak som bør gjennomføres er å utarbeide enkle prosedyrer til bruk eksempelvis i forbindelse med sesongoppstart, tiltak ved manglende nettforsyning og så videre. Andre tiltak bør også vurderes ved behov.
- Nytt utstyr eller programvare må testes og fungere i god tid før slaktesesongen starter.
- *Geahčadit ja guorahallat njuovahagaid teknihkalaš reaidduid vai fuomáša ja sáhtta hehttet diliid mat eai doaimma dohkálaččat.*
- *Loktet geavaheddjiid teknihkalaš gelbbolašvuoda. Álkis doaibmabijuid berre čadahit, omd. ráhkadit earjalis prosedyraid geavaheapmái ovdamearkka dihte sesoŋa álggus, doaibmabijut go neahttaoktavuohta váilu ja nu ain. Eará doaibmabijut berrejit árvuoštallojuvot dárbbu mielde.*
- *Ođđa reaiddut dahje prográmmat galget testejuvot ja doaibmat buori áiggis ovdal njuovvansesoŋa álgá.*
- Giehtjedimmie dorjesávva teknihkeles dalhketjijstie leekedimmiegåetine mij edtja tsiehkies vueptiestidh jïh heerredidh mah eah eensilaakan juhtieh.
- Byöroe dam teknihkeles maahtoem utniejidie lutnjedh. Aelhkies ráajvarimmieh mejtie byöroe tjirrehtidh leah aelhkies prosedyrh darjodh mejtie vuesiehtimmien gaavhtan maahta nuhtjedh gosse leekedimmieboelhke aalka, ráajvarimmieh gosse nedte fáåtese jïh numhtie vijriesåbpoe. Byöroe aaj jeatjah ráajvarimmieh daerpiesvoeten mietie vuarjasjidh.
- Tjuara orre dalhketjh jallh programmevaaroeh teestadidh guktie dah hijvenlaakan juhtieh ånnetji åvtelen leekedimmieboelhke aalka.

2 Innledning

2.1 Arbeidsgruppens sammensetning

Arbeidsgruppen har bestått av:

Morten Floor (leder)	Landbruks- og matdepartementet
Inge Even Danielsen	Norske Reindriftsamers Landsforbund
Torunn T. Håseth	Animalia
Pål Arne Snerle	Kontaktutvalget for reinlagene
Johan Martin J. Eira	Nordlys rein
Johanne Stensaas	Stensaas Reinsdyrslakteri

Sekretariat for arbeidsgruppen har vært Landbruksdirektoratet.

2.2 Arbeidsgruppens mandat

I Reindrifftsavtalen 2022/2023 ble avtalepartene enige om å etablere en arbeidsgruppe for å foreta en gjennomgang av systemet for klassifisering av reinsdyrslakt. Grunnlaget for dette var at det nå er syv år siden et felles klassifiseringssystem ble etablert. Hovedformålet med gjennomgangen er å vurdere hvordan klassifiseringssystemet fungerer ut fra formålet. Det er også et mål å få avdekket om det er behov for å gjennomføre tiltak for at systemet skal fungere etter hensikten, slik at systemet på best mulig måte støtter opp om gitte reindriftpolitiske mål. Arbeidsgruppen har hatt følgende mandat:

- a. *Vurdering av hvordan klassifiseringssystemet fungerer sett ut fra formålet med systemet og hvordan systemet støtter opp om gitte reindriftpolitiske mål.*
- b. *Vurdering av hvordan organiseringen har fungert, herunder Klassifiseringsutvalgets funksjon, NRL som eier av systemet og Animalia som administrator for systemet.*
- c. *Forslag til tiltak slik at klassifiseringssystemet fungerer ut fra hensikten og støtter opp om gitte reindriftpolitiske mål, samt forslag til eventuelle endringer i organiseringen.*

Arbeidsgruppen fikk i oppdrag å levere en rapport innen 1. desember 2022. Fristen ble senere satt til 12. desember 2022.

2.3 Arbeidet i gruppen

Arbeidsgruppen har hatt fem møter. Møtene er gjennomført både fysisk og digitalt. Første møte var 29. september og siste møte var 08. desember. Møtene har vært i Oslo, Røros og Alta.

I det første møte gikk arbeidsgruppen igjennom mandatet, forventninger til arbeidet samt forslag til hovedpunkter i rapporten. Det ble også bestemt å gjennomføre en spørreundersøkelse om erfaringer med klassifiseringssystemet og organiseringen av systemet til reinsdyrslakterier, foredlingsbedrifter, reinbeitedistrikter/sijter og reinlag. Spørreundersøkelsen er lagt ved denne rapporten, se vedlegg 1.

I det andre møtet på Røros ble klassifiseringssystemet presentert. Videre ble det gjennomført en praktisk presentasjon hos Stensaas Reinsdyrslakteri av Animalia. Utover en presentasjon av bruken av optisk lengdemåling fikk arbeidsgruppen også en gjennomgang av slakt med ulike klasser og prinsippene ved EUROP-klassifisering. Animalia redegjorde også for planlegging, oppstart og utvikling av klassifiseringssystemet med hovedvekt og prioritering av hvordan systemet i dag fungerer.

I det tredje møte presenterte Klassifiseringsutvalgets leder utvalgets arbeid fra innføringen av klassifiseringssystemet og frem til nå. Utvalgets leder la også frem utfordringer underveis både om endringer i klassifiseringssystemet og samarbeid med andre aktører. Arbeidsgruppen gikk videre igjennom svarene fra spørreundersøkelsen og gav innspill til rapportens struktur og hovedpunkter. I det fjerde og femte møtet ble utkast til rapport gjennomgått og gitt innspill til.

3 Klassifiseringssystemet for reinsdyrslakt

3.1 Bakgrunnen for etablering av klassifiseringssystem for reinsdyrslakt

Omsetning og klassifisering av rein har tradisjonelt vært gjort på basis av lokale systemer hos slakteriene. Slakt av kalv har blitt klassifisert etter vektbaserte klassifiseringssystemer og slakt av voksne dyr har blitt klassifisert ut fra ulike lokale systemer basert på kjøttfylde. Fastsettelse av fettgruppe ble ikke gjort. Oppgjør mellom reineier og slakterier har vært basert på slaktevekt og for voksne dyr også kjøttfylde. Det har også vært tilfeller av fast pris for hele partier av slakt. Det var derfor behov for en samordning av klassifiseringssystemene for rein for å øke tilliten rundt systemet, og gi større forutsigbarhet for både bedriftene og reineierne ved kjøp og salg.

Sverige innførte EUROP-klassifisering av reinsdyrslakt i 1994. I Norge ble det for andre dyreslag enn reinkjøtt vedtatt et klassifiseringssystem i 1932. Dette systemet var basert på inndeling av slaktene i fem vektclasser, der 1 var den letteste klassen og 5 den tyngste. EUROP-systemet for husdyrslakt ble innført i Norge i 1996.

Under reindrifftsforhandlingene i 2012/2013 ble et felles klassifiseringssystem for reinsdyrslakt løftet frem av NRL. Under forhandlingene ble avtalepartene enige om å igangsette et forprosjekt med mål om å finne ut om det var hensiktsmessig å innføre klassifisering av reinsdyrslakt i Norge. Bakgrunnen for dette var ulike utfordringer blant

annet om grunnlaget for veiing av slakt. Avtalepartene så det var behov for en profesjonalisering på dette området og ønsket derfor å innføre et felles system som håndterer reinsdyrslakt likt og mest mulig objektivt i hele Norge.

I sluttprotokollen fra reindrifftsforhandlingene 2012/2013 ble formålet med forprosjektet beskrevet under punkt 2.1.15 “Klassifisering av reinkjøtt, å gjennomføre et forprosjekt i regi av NRL for å kartlegge muligheten og begrensningene for å få implementert en standard for klassifisering av reinkjøtt.” Animalia fikk oppdraget, det ble etablert en prosjektgruppe, og prosjektrapporten ble levert til avtalepartene i juni 2012. Forprosjektet konkluderte med at det var hensiktsmessig å innføre klassifisering av reinsdyrslakt. Det ble fremhevet at de næringsmessige fordelene lå i å få en bedre oversikt over produksjonen. Klasse og fettgruppe i EUROP systemet vil også gi mer informasjon om slaktet enn bare slaktevekten, da man også får et mål på forholdet mellom kjøtt, fett og bein. En vurdering av kun slaktevekt skiller ikke på kroppsinnholdet, om dette er kjøtt, fett eller bein. Fordelene ved bruk av klassifisering vil være at både produsent og kjøper vil ha god og nyttig informasjon om slaktet som handelsvare. Animalia anbefalte innføring etter det svenske EUROP-systemet. I tillegg ble det påpekt at det ville være hensiktsmessig å standardisere regelverket for pussing, merking og veiing av slakt. Systemet ble i utgangspunktet foreslått å være frivillig for reinsdyrslakteriene.

3.2 Formålet med klassifisering av reinsdyrslakt

Overordnet mål med klassifiseringen er å være et likt og mest mulig objektivt system for håndtering av reinsdyrslakt i hele Norge, uavhengig av slakteri og klassifisør. Dette gjelder alle rutiner, klassifisering, pussing/ trimming av slakt, veiing og merking. Klassifiseringssystemet skal vise god sammenheng mellom klassifiseringsgruppe og slakteskrotenes innhold av kjøtt, fett og bein (slaktekvalitet).

Et velfungerende klassifiseringssystem er ment å gi reineierne informasjon om hvor godt kjøtt og fettsatt slaktene er. Der avregning gjøres etter både vekt og klasse kan klassifiseringen være et virkemiddel for på sikt å stimulere til produksjon av ønskede kvaliteter. Dette er imidlertid mer diskutabelt for reindrift enn for husdyrproduksjon, med de naturgitte forutsetningene reindriften opererer under. Det er ikke naturlig eller vanlig å føre rein før slakting for å øke verdien. Føring av rein vil også kunne ha negative markedsmessige effekter. Informasjon fra klassifiseringen om slaktekvaliteten gir kjøpere av slakt grunnlag for å kjøpe inn de kvalitetene av slakt de har behov for i sin produksjon.

Selv om klassifiseringssystemet i seg selv ikke sier noe om pris, så kan klassifiseringen være grunnlag for prissetting av slakt mellom produsenter og kjøpere. Klassifiseringen og tilhørende prissetting skal sikre både kjøper og selger riktig pris ut fra en felles standard. Et godt klassifiseringssystem muliggjør å skille ut og merke produkter av ulike kvaliteter for å øke verdiskapningen i næringen.

Bildet under viser tre slakt som alle veide over 21 kg, dvs høyeste prisklasse i vektbaserte prissystemer. De er klassifisert som henholdsvis klasse R (fettgruppe 3+), O+ (fettgruppe 2-) og O (fettgruppe 1), som gir et mål på hvor kjøtt- og fettsatte dyrene er. Klassifiseringen gjør det mulig å ta hensyn til både vekt og hvor kjøttsatte slaktene er, ved

prissetting. Under et klassifiseringssystem belønner man derfor skrotter med god kjøttfylde.



Bilde 1: Viser tre slakt der slaktet til venstre er klassifisert til klasse R, den i midten til klasse O+ og den lengst til høyre har fått klasse O.

3.3 Organisering og ansvarsfordeling

Beskrivelsen under punkt 3.3.1 – 3.3.4 om organiseringen og ansvarsfordelingen mellom eier, administrator samt tilsynsansvarlig fremkommer av klassifiseringshåndboken som finnes på Animalias nettsider; <https://www.animalia.no/no/kjott--egg/klassifisering/klassifisering-av-reinsdyr/klassifiseringshandboka-reinsdyr/020s-klassifiseringshandboken-1/>. Klassifiseringshåndboken er sist oppdatert i august 2016. Beskrivelsen der er utarbeidet av Animalia og godkjent av Klassifiseringsutvalget for reinsdyrslakt. Avtalepartene har også sluttet seg til en slik organisering av systemet.

3.3.1 NRL som eier av systemet

Det ble under forhandlingene om Reindriftsavtalen 2012/2013 bestemt at NRL skal eie klassifiseringssystemet. NRL har dermed det formelle ansvaret for klassifiseringen. Videre har de som eier ansvar for:

- Oppnevning av NRL sine medlemmer i Klassifiseringsutvalget og utarbeiding av mandat for utvalget.
- Valg av tilsynsansvarlig for klassifiseringen og oppfølging/tilsyn med denne.
- Vedta større endringer og være endelig ankeinstans i saker om utelukkelse fra klassifiseringsordningen.
- Håndtering av tvister vedrørende klassifiseringen.
- Informasjonssystemer om klassifiseringen.

3.3.2 Klassifiseringsutvalget for reinsdyrslakt

Klassifiseringsutvalget for reinsdyrslakt ble etablert i november 2015. Utvalget består av fire representanter; tre (inkludert utvalgets leder) oppnevnt fra NRL og en fra Private Reinsdyrslakteriers Landsforbund (PRL). Funksjonstiden for utvalget er i klassifiseringshåndboken satt til 2 år.

Fra juli 2021 er representantene fra NRL John Anders Lifjell (leder av utvalget og daglig leder i Arctic Rein og Vilt AS), Per Mathis Oskal (reineier og daglig leder/eier av Andsvatn reinslakteri AS) og Johan M. Buljo (reineier og assisterende direktør i Finnmark Rein AS). Fra PRL sitter Lars Jonas Fjellheim (klassifiseringsansvarlig ved Stensaas Reinsdyrslakteri AS). Varamedlemmene er Nils Mikkel Somby (reineier/NRL) og Erik Westum (slakteleder Lierne Viltforedling). Animalia er sekretær og fører protokoll under utvalgets møter. Landbruksdirektoratet har møterett.

Klassifiseringsutvalget for reinsdyrslakt skal etter mandatet:

- Kontrollere gjennomføringen av klassifiseringsarbeidet, både Animalia og slakteriene.
- Vedta endringer i klassifiseringsregelverket. Regelverket dokumenteres i klassifiseringshåndboken for reinsdyrslakt.
- Er endelig ankeinstans ved inndragelse av sertifikater.
- Behandle Animalia sitt forslag til budsjett og godkjenne årsmelding og handlingsplan.
- Å godkjenne informasjonsopplegg om klassifisering.
- Å ha tilgang til hensiktsmessig klassifiseringsstatistikk.

3.3.3 Animalia som tilsynsansvarlig

Klassifiseringssystemet for reinsdyrslakt driftes av Animalia, som er Norges ledende fag- og utviklingsmiljø innen kjøtt- og eggproduksjon. Animalia har det daglige ansvaret for driften av systemet. Animalia sitt oppdrag er formalisert gjennom en avtale med NRL.

Animalia er gitt ansvaret for:

- Etterutdanning og sertifisering av klassifisører og konsulenter.

- Kontrollere at klassifiseringen gjennomføres etter regelverket. Gi slakteriet og dets klassifisører den nødvendige veiledning.
- Om nødvendig å inndra klassifiseringssertifikater.
- Utarbeide statistikker over klassifiseringen.
- Utarbeide en årlig handlingsplan og en årsmelding.
- Faglig informasjon til slakteriene og klassifisørene.
- Delta i forskning og utvikling av klassifiseringen.

Animalia sine klassifiseringskonsulenter har avgjørende myndighet til å fastsette kategori, klasse og fettgruppe. Ved tvist om klassifiseringsresultatet har Animalia sine klassifiseringskonsulenter avgjørende myndighet.

3.3.4 Reinsdyrslakteriene

Reinsdyrslakteriene har det faglige og økonomiske ansvaret for klassifiseringen. Slakteriene i klassifiseringsordningen har ansvar for:

- Å følge regelverket for klassifisering, veiing, pussing og merking av slakt.
- At slakteriet har en klassifiseringsansvarlig.
- At de minimum har 1 godkjent klassifisør. Slakterier med A status skal ha 2.
- At Animalia får tilgang til de statistikkdataene de har behov for.
- Et velfungerende system for internkontroll.
- Ikke endre klassifiseringsresultatene, dvs. slaktets kategori, klasse og fettgruppe, uten klassifisørens samtykke.
- Informasjon til målgruppene produsenter og kjøpere av slakt.

I henhold til klassifiseringshåndboken skal alle slakterier ha en klassifiseringsansvarlig. Ansvaret til klassifiseringsansvarlig er beskrevet i håndboka. Klassifiseringen skal gjennomføres av godkjent klassifisør eller aspirant bemyndiget av en allerede godkjent klassifisør. En aspirant som er bemyndiget er under veiledning av en godkjent klassifisør. Bemyndigelsen dokumenteres i databasen KTERM (kterm.animalia.no), gjennom en midlertidig godkjennelse.

3.3.5 Meats AS

Ved etableringen av klassifiseringssystemet i 2015 fikk firmaet Meats AS ansvar for levering av tekniske løsninger, det vil si slakteterminaler og skrottlapprintere til reinsdyrslakterier. Meats er et firma som er ledende innen datafangst og leverer komplette systemer for prosess- og næringsmiddelindustrien. Som leverandør hadde Meats allerede utviklet et system for klassifisering og hadde erfaring med klassifisering av husdyr. Videre hadde de allerede et samarbeid med et større reinsdyrslakteri. De fleste reinsdyrslakterier bruker i dag Meats sitt system.

Ved de større slakteriene ble det installert dataserver for dataoverføring til Animalia og mulighet for fjernservice fra Meats.

I 2019 leverte Meats også lengdemålingsutstyr, kamera og nødvendig dataprogramvare for å klassifisere med lengdemåling. Med lengdemålingsutstyr menes en halvautomatisk lasermåler og kamera ved de store slakteriene, og en lengdemålingsstav ved de mindre slakteriene som slakter mindre enn 500 rein årlig.

Meats oppdaterer programvaren på slakteterminalene i forkant av slaktesesong ved behov.

3.4 Etableringen av klassifiseringssystemet

Etter gjennomført forprosjekt ble avtalepartene i 2012/2013 enige om å igangsette arbeidet med å få på plass et nytt rapporterings- og klassifiseringssystem for reinsdyrslakt. Ved innføringen av klassifiseringssystemet skulle det tas utgangspunkt i EUROP-systemet for klassifisering av rein i Sverige. EUROP-klassifisering av rein avviker noe fra EUROP-klassifisering av andre dyreslag, da den er tilpasset reinenes form. Det var et mål at klassifiseringssystemet skulle benyttes av alle reinsdyrslakterier i Norge.

I Reindriftsavtalen 2013/2014 avsatte avtalepartene midler til innføring av et klassifiseringssystem for reinsdyrslakt. Det ble nedsatt en arbeidsgruppe med representanter fra NRL, Reindriftsforvaltningen, PRL og Animalia som fikk i oppgave å utarbeide et forslag for et nasjonalt klassifiseringssystem for reinsdyrslakt. Arbeidsgruppen ble ledet av NRL. Animalia var sekretariat for prosjektet som sammen med leder for gruppen utarbeidet forslag til gjennomføring av prosjektet.

NRL som eier av klassifiseringssystemet, inngikk avtale med Animalia om å administrere systemet. Det ble opprettet et Klassifiseringsutvalg for reinsdyrslakt for å ha det overordnede gjennomføringsansvaret for klassifiseringssystemet. Administreringen av klassifiseringsordningen herunder opplæring og kontroll, samt finansieringen av ordningen ble fastlagt. Det ble utarbeidet et regelverk for klassifiseringssystemet. Regelverket ble samlet i en klassifiseringshåndbok for reinsdyrslakt, jf pkt. 3.9.1. Regelverket inneholder regler for pussing av slakt, definerer hvordan et reinsdyrslakt skal se ut ved veiing, regelverk for tidspunkt for varmveiing av slakt, varmvektssvinn og regelverk for merking av reinsdyrslakt. Det ble også vedtatt regelverk for aspirantopplæring og sertifisering av nye klassifisører, etterutdanning av godkjente klassifisører og regelverk for klassifisering- og pussekontroller ved reinsdyrslakteriene.

Under reindriftsforhandlingene for avtaleåret 2015/2016 ble det avsatt midler til et nedskjæringsforsøk, som ble gjennomført i Kautokeino i mars 2015. I forbindelse med implementeringen av ordningen skulle det også kurses klassifisører ved slakteriene og avholdes informasjonsmøter med næringen. Systemet ble igangsatt høsten 2015.

Alle slakterier fikk installert klassifiseringsterminaler høsten 2015. Ti slakterier fikk montert kun klassifiseringsterminal og fem større slakterier fikk montert klassifiseringsterminal med server, som ble satt opp til et lokalt nettverk. Lengdemåler (laser), kamera og klassifiseringsterminal kan bare kommunisere via nettverket. De slakterier som har installert et SIM-kort kan overføre data til Animalia automatisk. Videre kan Meats logge seg på slakteriets system for assistanse og oppdateringer via nettverket.

3.5 Opplæring, kursing og sertifisering av klassifisører

Animalia gjennomførte i januar 2014 de første opplærings- og sertifiseringskursene, hos Nortura Karasjok og hos Stensaas Reinsdyrslakteri. Potensielle klassifisører fra hele landet deltok på samlingene. Målsettingen var å gi dem en innføring i EUROP-systemet, og å godkjenne klassifisører med tanke på høstsesongen 2015. Det ble også gitt innføring i pussing og merking av slakt, samt presentasjon av klassifiseringshåndboken og retningslinjer for systemet. I 2014 var det registrert hos Animalia 14 større og 4 mindre slakterier i klassifiseringsordningen som hadde fått godkjent klassifisører. Dette utgjorde alle slakterier som slaktet rein.

Animalia tilbød og gjennomførte opplæring av klassifisører fra alle slakteriene i perioden fra 2015 til 2018. Opplæringen besto av høstkurs, kontrollbesøk, egentrening, og til slutt eksamen/sertifisering. To slakterier har tilkommet ordningen etter 2018. I Reindriftsavtalen 2019/2020 ble det ikke avsatt midler til «drift av klassifiseringssystemet», mens det ble avsatt midler (1,0 mill kr) til innføring av «optisk klassifisering av rein». På bakgrunn av dette og etterfølgende vedtak i Klassifiseringsutvalget, er det fra 2019 ikke gjennomført kurs eller systematisk opplæring for klassifisører med grunnlag i innføringen av optisk lengdemåling. I forbindelse med vedtak om gjeninnføring av subjektiv fettgruppefastsetting besluttet Klassifiseringsutvalget i juni 2021 at «All opplæring og etterutdanning når det gjelder fettgruppesetting skal tas lokalt, med muligheter for samråd med Animalia».

På Animalia sine nettsider om klassifisering av reinsdyr ligger det bildemaler for klasser og fettgrupper i EUROP, både en overordnet og en mer detaljert bildemal med bilder av slaktene fra ulike vinkler. Bildemalene har ligget tilgjengelig siden de første utprøvingene av systemet på rein høsten 2013. Se <https://www.animalia.no/no/kjott-egg/klassifisering/klassifisering-av-reinsdyr/>.

I forbindelse med installasjon av utstyr foretar Meats opplæring både i teknisk bruk av utstyret og i de daglige klassifiseringsmessige rutinene. Via telefon gir de også vesentlig opplæring og informasjon om teknisk og praktisk bruk av utstyret.

3.6 Nedskjæringsprosjekt

Det ble avholdt et nedskjæringsforsøk i mars 2015 hos Finnmark Rein i Kautokeino. Slaktene var slaktet ved Finnmark Rein og Nortura Karasjok. Målet var å dokumentere de utbyttmessige forskjellene mellom klasser og grupper i EUROP-systemet. Det ble skjært ned 69 reinsdyrslakt i løpet av tre dager. Det tilgjengelige slaktmaterialet fordelte seg på 11 EUROP-klasser og 10 fettgrupper. Det ble også gjennomført et nedskjæringsforsøk i 2018 med 83 slakt (11 voksen rein, 72 kalv), fordelt på 7 EUROP-klasser og 9 fettgrupper. Forsøket ble gjennomført i Animalias forsøksskjæreavdeling med slakt fra Stensaas Reinsdyrslakteri og fra Finnmark Rein.

Dette ga en god illustrasjon på variasjonen i kjøttfylde hos reinsdyr. Slaktematerialet var relativt lite, men det var grunnlag for å konkludere at det var god sammenheng mellom EUROP-klasse og utbytte ved nedskjæring. Videre ble det konkludert med god sammenheng mellom kjøttfylde, vekt og kroppslengde hos slaktene. Et ensidig fokus på

vekt vil medføre en verdimesig overvurdering av tunge slakt med høy beinprosent og relativt mindre kjøtt.

3.7 Bevilgninger til klassifiseringssystemet

For å motivere reinsdyrslakterier til å ta i bruk det nye klassifiseringssystemet bevilget avtalepartene i Reindrifftsavtalen 2015/2016 til sammen 0,6 mill. kroner til igangsetting av systemet herunder til teknisk utstyr til slakterier. Ordningen ble gjort søkerpliktig for hvert slakteri.

Slakterier som slaktet over 500 rein kunne søke om tilskudd til utstyr med inntil 90.000 kroner, og de mindre slakterier kunne søke om tilskudd til lengdestav på inntil 5.000 kroner. Det er utbetalt 1,2 mill kroner til nødvendig utstyr til slakteriene i forbindelse med innføring av klassifiseringssystemet. I tillegg til tilskudd til terminaler og lasere/målestaver er avsetningene fra reindrifftsavtalene til klassifiseringssystemet brukt til drift av Klassifiseringsutvalget, samt utgifter for drift av systemet på om lag 7,6 mill. kroner. Fra innføringen av klassifiseringssystemet til i dag er det totalt brukt i overkant av 8,8 mill. kroner.

3.8 Overgang til optisk lengdemåling

Under reindrifftsavtaleforhandlingene i 2018/2019 la NRL frem forslag om å gå over fra manuell klassifisering av slakt ved klassifisør, til klassifisering ved hjelp av (optisk) lengdemåling med bruk av laser eller målestav.

Bakgrunnen for å innføre klassifisering med lengdemåling på rein var at det ved manuell klassefastsettelse var svært utfordrende å oppnå lik klassifisering mellom de ulike slakteriene. Det er viktig at klassifiseringen gjøres så objektivt som mulig, og at den ikke avhenger av subjektive vurderinger hos den enkelte klassifisør. Det er svært ressurskrevende både å oppnå og opprettholde lik manuell klassifisering i hele landet.

Hovedmålet med å gå over til klassifisering ved bruk av lengdemåling var å oppnå riktigst mulig og lik klassifisering ved alle reinslakteriene. Det ble påvist godt samsvar mellom klasse fra lengdemåling og fasitklasser. Med bruk av lengdemåling ble det enklere å fastsette klasse likt. Med optisk lengdemåling (lasermåler og kamera) blir alle data fra klassifiseringen lagret, slik at en i etterkant enkelt kan sjekke klassifiseringsresultatet. Med et slikt system ønsket man å oppnå større tillit i hele verdikjeden.

For de største slakteriene som slakter over 500 rein per år ble det lagt opp til å bruke lengdemåle med laser, mens de mindre slakteriene som slakter under 500 rein per år skulle lengdemåle med målestav. Dette var med grunnlag i økonomiske kostnader ved å installere lengdemålere med laser ved alle små slakterier som slakter under 500 rein per år.

Først i 2018/2019 ble de første reinsdyrene klassifisert ved lengdemåling. Det er per i dag 6 slakterier som har målestav (herav 3 aktive slakterier) og 12 slakterier som bruker optisk lengdemåling med laser (herav 11 aktive). Dette innebærer at det maksimalt er 1500 rein

som klassifiseres ved bruk av målestav. I slaktesesongen 2020/2021 utgjorde dette maksimalt 3 prosent av totalt antall slakt.

Andel slakt som er lengdemålt (enten med lasermåler eller med målestav) over tid fra 2018/2019 til 2022/2023 er vist i tabell 1 under.

Tabell 1. Utvikling i prosentandel lengdemålte slakt

Sesong	2018/2019	2019/2020	2020/2021	2021/2022 *	2022/2023 **
Andel slakt lengdemålt***	38,0 %	71,7 %	100 %	99,8 %	100 %

(*) Feil ved lengdemåling ved ett slakteri. (**) Pr. 7/11-22. (***) Ved sesongslutt.

3.8.1 Tiltak for å legge til rette for at all rein ble klassifisert

I slaktesesongen 2018/2019 etter overgangen til lengdemåling, var det kun 38,0 prosent av alle reinslakt som ble klassifisert etter EUROP-systemet. For at alle slakt skulle klassifiseres, ble det igangsatt tiltak. Alle slakterier fikk montert lengdemåler og øvrig nødvendig utstyr, det ble gjennomført opplæring i EUROP-klassifisering og i bruk av utstyret. For slaktesesongen 2019/2020 endret avtalepartene vilkår for kalveslaktetilskuddet ved at slaktingen måtte være utført ved slakteri som hadde tatt i bruk klassifisering med lengdemåling. Dette året ble 71,7 prosent av slaktene lengdemålt. Fra sesongen 2020/2021 er alle reinslakt lengdemålt, med unntak i 2021/2022 der 0,2 prosent ikke ble lengdemålt, dette med grunnlag i en teknisk feil ved et av slakteriene.

3.9 Beskrivelse av klassifiseringssystemet for reinsdyrslakt

3.9.1 Klassifiseringshåndboken

Klassifiseringshåndboken for reinsdyrslakt inneholder regelverket for klassifiseringsordningen. Regelverket er utarbeidet av Animalia og vedtatt av Klassifiseringsutvalget. Klassifiseringshåndboken er tilgjengelig på Animalias nettsider: <https://www.animalia.no/no/kjott--egg/klassifisering/klassifisering-av-reinsdyr/klassifiseringshandboka-reinsdyr/o20s-klassifiseringshandboken-1/>.

Regelverket i klassifiseringshåndboken stiller krav til klassifisering, pussing av slakt, veiing og merking av slaktene. Videre inneholder den også regler for aspirantopplæring, sertifisering av nye klassifisører og etterutdanning av godkjente klassifisører. Animalia er gitt ansvaret for opplæring og etterutdanning av klassifisører på reinsdyrslakt. Animalia sitt oppdrag er formalisert gjennom en avtale med NRL.

3.9.2 Kategori, variant, klasse og fettgruppe

Ved klassifisering av slaktet fastsettes kategori, variant, klasse og fettgruppe. Detaljerte beskrivelser av hver klasse og fettgruppe er gitt i klassifiseringshåndboken. Systemet skal vise god sammenheng mellom klassifiseringsgruppene og slakteskrottens innhold av kjøtt, fett og bein.

- Kategori og variant fastsettes ut fra slaktedyrets alder og kjønn rett før avlivning, og blir bedømt av en trent person. Kategori Reinkalv er slakt av dyr som kan være inntil ett år gammelt. Variant beskriver kjønn og alder.
- Klassen fastsettes ut fra kroppsformen på slaktet. Den skal bedømmes slik den ser ut for klassifisøren inkludert ytre fettlag på slaktet. Slaktet skal være korrekt pusset, dvs. det som ikke skal tilhøre slaktet skal fjernes. EUROP systemet har 15 klasser. Hovedklassene er i henhold til bokstavene i EUROP, hvor E betyr ekstrem kjøttfylde og P betyr svært liten kjøttfylde. Inndelingen i hovedklasser bygger på at profilene på slaktets muskler har ulik form, konveks (bulende), rette eller konkave (innsunkede) former. Slakt med konvekse former på musklene er i hovedklasse E og U, rette former i R og konkave former i O og P. Hver hovedklasse deles inn i 3 klasser, ved å kunne gi hovedklassen en «+» eller en minus «-» (jf tabell 2 under). Plusser og minuser er forsterkninger av resultatet ut fra fastsettelse av hovedklasse. Klassifisøren skal fastsette klasse ut fra bedømmelse av bak-, midt- og frampart. Alle delene tillegges lik vekt i bedømmelsen.
- Fettgruppe er et uttrykk for total fettmengde i slaktet. Bedømmelse av fettgruppe gjøres visuelt ut fra ytre- og indre fettlag. Vi har 5 hovedfettgrupper, nummerert fra 1 til 5, hvor 1 er fettfri og 5 er sterkt overfete. Hver hovedfettgruppe deles i 3 fettgrupper, ved å kunne gi hovedfettgruppen en «+» eller en minus «-». Plusser og minuser er forsterkninger av resultatet ut fra fastsettelse av hovedfettgruppen, dvs. totalt 15 fettgrupper (jf tabell 3 under).

Tabell 2. Sammenhengen mellom hovedklasse, EUROP-klasse og numerisk klasse. Numerisk klasse (med to desimaler) beregnes av likningen og benyttes ved matematisk og statistisk behandling av klassene.

Hovedklasse	EUROP-klasse	Numerisk klasse	Numerisk klasse, med to desimaler
E	E+	15	14,50
	E	14	13,50-14,49
	E-	13	12,50-13,49
U	U+	12	11,50-12,49
	U	11	10,50-11,49
	U-	10	9,50-10,49
R	R+	9	8,50-9,49
	R	8	7,50-8,49
	R-	7	6,50-7,49
O	O+	6	5,50-6,49
	O	5	5,50-5,49
	O-	4	3,50-4,49
P	P+	3	2,50-3,49
	P	2	1,50-2,49
	P-	1	≤ 1,49

Tabell 3. Sammenhengen mellom hovedfettgruppe, EUROP fettgruppe og numerisk fettgruppe. Numerisk fettgruppe (med to desimaler) benyttes ved matematisk og statistisk behandling av fettgruppene.

Hovedfettgruppe	EUROP fettgruppe	Numerisk fettgruppe	Numerisk fettgruppe, med to desimaler
1	5+	15	≥14,50
	5	14	13,50-14,49
	5-	13	12,50-13,49
2	4+	12	11,50-12,49
	4	11	10,50-11,49
	4-	10	9,50-10,49
3	3+	9	8,50-9,49
	3	8	7,50-8,49
	3-	7	6,50-7,49
4	2+	6	5,50-6,49
	2	5	5,50-5,49
	2-	4	3,50-4,49
5	1+	3	2,50-3,49
	1	2	1,50-2,49
	1-	1	≤ 1,49

3.9.3 Klassifisering med lengdemåling

Klassifisering med lengdemåling utføres ved hjelp av laser eller målestav, hvor av laser er den mest objektive metoden. Klassifisering med lengdemåling fastsettes kategori, variant og fettgruppe manuelt av klassifisør eller operatør. Klassen fastsettes ved å kombinere informasjon om slaktets vekt og lengde med variant med kjønn, alder og fettgruppe (se nedenfor figur 1). Disse opplysningene kalles variabler¹, og sammenholdes i en matematisk likning som gir slaktets klasse. Hver variabel blir ganget med et tall for å tildele den riktig vektning. Disse tallene blir uttrykt igjennom bokstaver a til e. Bokstavene a til e viser hvor mye vektning hver av variablene har for å kunne beregne den endelige klassen. Hvis a for eksempel er 0.5, og vekten er 20kg, så vil $20 * 0.5 = 10$, og vekt vil derfor vektet 0.5 ganger så mye i den endelige klassifiseringen. Bokstavene (vektningene) a til e er laget fra fasitslaktene. Konstantleddet er et konstant tall som ikke endrer seg. Dette er med for å sikre at likningen opprettholder den logiske strukturen av klasser. Hadde man ikke hatt dette konstantleddet med, hadde all slakt blitt klassifisert dårligere, ettersom at man ikke hadde hatt en grunnmur å bygge på. Man kan tenke seg at konstantleddet viser gjennomsnittlig hvordan klassen skal ligge ut ifra fasitslaktene, og resten av variablene bygger på dette utgangspunktet positivt eller negativt. Likningen er lagt opp slik:

$$\text{Klasse} = \text{Konstantledd} + a * \text{vekt} + b * \text{lengde} + c * \text{Kfaktor} + d * \text{kjønn} + e * \text{alder} + f * \text{fettgruppe}.$$

¹ Variabel: Målinger/verdier som varierer fra slakt til slakt

K-faktor er et forholdstall mellom vekt og lengde, og er et uttrykk for vevstetthet. Den beregnes slik: «K-faktor = vekt*/(lengde*lengde*lengde)». I likningen brukes vekt i milligram og lengde i centimeter.

For å lage klassifiseringslikningen, har Animalias klassifiseringskonsulenter per 9. desember 2022 fastsatt klasse og fettgruppe på 4931 slakt (fasit-klassifisering). Slaktene har også fått fastsatt kategori, variant, vekt og lengde. Fra dette «fasit-datamaterialet» lages (beregnes) en likning for å kalkulere klasse. Likningen beregnes ved hjelp av et dataprogram, hvor hensikten er å finne den beste sammenhengen mellom slaktets klasse og de andre variablene. En slik beregning forutsetter at en har et stort datamateriale hvor en har registrert alle disse opplysningene om hvert enkelt slakt. Likningen vil bli bedre desto flere og mer ulike slakt man legger inn informasjon om. Derfor, og fordi dyrematerialet kan endre seg over tid, samler Animalias klassifiseringskonsulenter inn informasjon om stadig nye slakt. Denne informasjonen brukes til å kontrollere og eventuelt forbedre likningen.

Nye likninger og konsekvensen av endringen skal legges frem for Klassifiseringsutvalget, som eventuelt godkjenner og vedtar å ta i bruk den nye likningen. Dette skal gjøres i god tid før en ny slaktesesong av hensyn til praktisk implementering hos slakteriene. Større endringer av likningen skal også forelegges NRL.

Det er påpekt at det er vanskelig å forstå at en liten forskjell i lengde kan utgjøre en endring i slaktets klasse. Dette er gjeldende for slakt som ligger akkurat i grenseland mellom to klasser. I slike tilfeller vil en liten endring i lengde utgjøre en klasse i forskjell, gitt helt lik vekt. Vi snakker da om ulik «underklasse», eks «O-» vs. «O». Eksempler på dette er vist i tabell 4a og 4b, for hhv. okse- og simlekalv på 19 kg og med fettgruppe 2-. De siste årene har middelvekt for reinkalv ligget rundt 19-20 kg, middel fettgruppe rundt 2- og middel lengde rundt 105-110 kg.

Hvis dyrematerialet er «ganske likt» mellom to slakterier, men at det likevel er en generell forskjell i at slaktene er litt kortere relativt til vekt ved det ene, så kan det gi utslag i ulik gjennomsnittsklasse.

Tabell 4a: For en oksekalv på 19 kg og med fettgruppe 2- vil klassen endre seg med lengde slik:

Lengde:	96-99 cm	100-105 cm	106-113 cm	116- 123 cm
Klasse:	R-	O+	O	O-

Tabell 4b: For en simlekalv på 19 kg og med fettgruppe 2- vil klassen endre seg med lengde slik:

Lengde:	96-100 cm	101-106 cm	107-114 cm	115- 125 cm
Klasse:	R-	O+	O	O-

KALKULATOR av KLASSE for reinslakt:

Slakt	206-06210	Klasse for reinslakt:	O
		Klasse med desimaler:	5,331
		Måletall:	Enhet:
Kategori:	Reinkalv		
Konstantledd:			Bidrag til klassen
Vekt:	20,0	kg	2,45
Lengde:	110	centimeter	0,36
K-faktor:	15,03	mg/ml	-1,05
Kjønn:	Simple	tall, 0 eller 1	4,68
Alder:	1	År, tall fra 0 til 4	0,00
Fettgruppe:	0	tall fra 1 til 15	0,99
	4		-2,09

Oppdatert per 3. aug2021

Figur 1. Skjermdump av kalkulator som viser hvordan ligningen beregner klassen til en simlekalv på 20 kg, med lengde 110 cm og fettgruppe 2- (fettgruppe nr. 4 av 15).

Ved montering av lengdemåler er det viktig at laserstrålen vattres inn slik at den står nøyaktig 90° på loddlinjen gjennom slaktet. Lasermåleren kalibreres mot en lengdestav daglig ved oppstart av klassifisering. Dette er en fast rutine i slakteterminal-programmet.

Slaktets lengde er avstanden fra øvre til nedre målepunkt. Øvre målepunkt er i underkant av der slaktekrok går under akilles. Nedre målepunkt er der nakke- og frampartmuskulatur møtes i et naturlig, nedsunken punkt som finnes på alle reinslakt. I klassifiseringsøyeblikket autogenereres et bilde som dokumenterer slaktet og laserlinjen fra lengdemålingen. Bildet lagres i en bildedatabase hos Animalia.

Bilde 2. A) Autogenerert bilde av klassifisering med lengdemåling, ved Min Boazu AS i Karasjok. B) Lengdemåler med kamera. C) Korrekt plassert laserlinje på nedre målepunkt på et reinsdyrslakt.



3.9.4 Oppfølging av systemet og klassifiseringskontroll

Animalia skal sjekke om slakteriet tilfredsstillende oppfyller kravene for å være med i klassifiseringsordningen og at klassifisøren holder kravene for å inneha klassifiseringssertifikat. Animalias klassifiseringskonsulenter gjennomfører kontrollbesøk på slakteriene. Dette innebærer kontroll og kalibrering av klassifiseringen, samt veiledning av klassifisører og aspiranter i klassifiseringsregelverk og internkontroll.

Når Animalias klassifiseringskonsulenter er på slakteriet, setter de også fasitklassifisering på en del av slaktene. Disse dataene samles inn og brukes som grunnlagsdata for å utvikle ligningen som benyttes ved klassefastsettelse med lengdemåling.

Ved klassifisering med bruk av laser (optisk lengdemåling) tas det i klassifiseringsøyeblikket et bilde av slaktet. Alle bilder blir sendt til og lagres i Animalias bildedatabase. Bildene kan benyttes til etterkontroll av klassifiseringen, inkludert korrekt utført lengdemåling.

3.10 Informasjon/kommunikasjon

3.10.1 NRL

Som eier har NRL i henhold til klassifiseringshåndboken ansvaret for informasjonssystemer om klassifiseringen. NRL har ikke tatt noen aktiv rolle i forhold til informasjon om klassifiseringssystemet, men har lagt opp til at Klassifiseringsutvalget og slakteriene har en rolle og et ansvar i forhold til informasjon om systemet til reindriftsnæringen.

3.10.2 Klassifiseringsutvalget

Klassifiseringsutvalget skal i henhold til klassifiseringshåndboken godkjenne informasjonsopplegg om klassifisering.

Utvalget har avholdt 1-3 årlige møter, med unntak i 2018 og 2020, da det ikke ble avholdt møter. Fra 2021 har møtene vært avholdt digitalt, som har gitt høyere møtefrekvens og bedre oppslutning om utvalgets arbeid blant medlemmene. Det er utarbeidet protokoller fra alle møter i Klassifiseringsutvalget, disse blir distribuert til utvalgets medlemmer.

Klassifiseringsutvalget har i flere møter tatt opp behovet for informasjon i form av informasjonsmøter med reieiere, oppfølging av slakterier (kurs, kontrollbesøk), og ønske om infomateriell som blant annet artikler og videoer. Dette fremkommer av protokollene. Klassifiseringsutvalget har ikke satt i gang planlagt informasjonsopplegg med grunnlag iblant annet usikkerheten om klassifiseringssystemets fremtid.

3.10.3 Animalia

I klassifiseringshåndboken fremkommer det at Animalia har ansvaret for faglig informasjon til slakteriene og klassifisørene. Det betyr at:

- I sesong utarbeides det ukentlige statistikker over slakting og klassifisering av reinslakt, som sendes til NRL, LMD og Landbruksdirektoratet.
- Animalia formidler informasjon og fagkunnskap til slakteri og klassifisører hovedsakelig ved fysiske besøk/klassifiseringskontroll på slakteriene, og gjennom kurs for nye klassifisører. Klassifiseringskontroll er beskrevet under pkt. 3.9.4. Og Animalias opplæringsvirksomhet for klassifisører er beskrevet under pkt. 3.5.
- Lagring av informasjon om klassifisering av reinsdyr i form av bildemaler for klasser og fettgrupper i EUROPE, og klassifiseringshåndboken for reinsdyrslakt. Denne informasjonen finnes på Animalia sin hjemmeside.
- Det publiseres statistikk på klassifiseringsresultat i den årlige publikasjonen, Kjøttets Tilstand.
- Animalia utarbeider og legger frem informasjon om klassifisering og forslag til videreutvikling av systemet for Klassifiseringsutvalget.

Videre har Animalia også bidratt til en rekke artikler i Reindriftnytt. Se omtale nedenfor under pkt 3.10.5. Animalia har også skrevet en artikkel til Reindriftnytt nr. 2, 2022 om slaktekvalitet på rein i etterkant av sesongen 2021/2022.

Animalia har også gitt muntlig informasjon ved flere anledninger, blant annet:

- Presentasjon av rapporten fra nedskjæringsforsøket i 2015 i et møte mellom Animalia og slakterier på Gardermoen, med anslagsvis 30-40 besøkende.
- Innlegg på Reindriftnskonferansen i 2013 i Alta, i regi av LMD om etableringen av felles klassifiseringssystem på reinsdyrslakt. (<https://www.regjeringen.no/globalassets/upload/lmd/vedlegg/div/program-reindriftnskonferansen-aug13.pdf>).
- Innlegg om klassifisering av reinsdyrslakt på Konferanse for reinkjøttneringen 2016 i Tromsø i regi av Innovasjon Norge i samarbeid med NRL (<https://www.reindriftnsame.no/wp-content/uploads/2016/03/Konferanse-for-reinkj%C3%B8ttn%C3%A6ringen-2016-program.pdf>).
- Faglig innlegg i april 2021 om klassifisering på et dialog møte mellom Statsforvalteren og reinlagene.
- Gjennomføring av en praktisk demonstrasjon av klassifisering av reinslakt hos Stensaas i 2014 i forbindelse med implementeringen av systemet.

3.10.4 Reinslakteriene

I henhold til klassifiseringshåndboken har reinslakteriene ansvaret for informasjon til målgruppene produsenter og kjøpere av slakt.

Finnmark Rein har laget en illustrativ video som viser hvordan lengdemålingen gjennomføres i praksis. Filmen ble distribuert via Facebook.

I praksis er det siden 2018/2019 slakteriene som har gjennomført opplæring av klassifisører ved egne anlegg. Dette fungerer godt på store anlegg, mens det ved små anlegg har vært utfordringer hovedsakelig knyttet til fastsettelse av fettgruppe. I forhold til regelverket om pussing av slakt fremkommer det en varierende praksis hos de ulike slakteriene.

3.10.5 Landbruksdirektoratet

Reindriftnytt

Reindriftnytt er utgitt av Reindriftsforvaltningen, nå Landbruksdirektoratet siden 1967. De siste årene gis bladet ut to ganger per år. Målgruppen er reineiere, forvaltning og andre av interesse for reindrift. I Reindriftnytt nr. 1² og 3³:2015 ble det beskrevet fakta om nytt rapporterings- og klassifiseringssystem for reinkjøtt. I begge artiklene fremkommer det hva som er formålet med innføring av EUROP-systemet samt en gjennomgang av hva EUROP-klassifisering er, og en beskrivelse av de ulike klassene.

I Reindriftnytt 2⁴:2016 intervjues Animalia i en artikkel om klassifiseringssystemet der de informerer om at systemet fungerer bra, at det er vunnet erfaringer med klassifiseringen og at det vil ta tid å bygge tillit til et nytt system. I Reindriftnytt 1⁵:2020 informerer Landbruksdirektoratet om overgangen til optisk lengdemåling. I artikkelen fremkommer begrunnelsen for overgang til klassifisering ved lengdemåling, hvem som er ansvarlig og hvordan lengdemåling utføres. Og sist i Reindriftnytt 1⁶:2022 informerer Animalia sammen med direktoratet om god slaktekvalitet for sesongen 2021/2022. Det vises til statistikk over middeltall de siste syv slaktesesongene, oversikt over de ulike klassene, sammenhengen mellom slaktets klasse og K-faktor, sammenhengen mellom slaktevektstilvekst og klasse og sammenhengen mellom fettgruppe og klasse.

Annen informasjon til næringen

Høsten 2022 informerte Landbruksdirektoratet om at det for driftsåret 2020/2021 var et krav til klassifisering ved lengdemåling for å kunne få innvilget tilskudd for kalv. Informasjonen gikk ut til reineiere, reinsdyrslakterier og foredlingsbedrifter.

Landbruksdirektoratet har også de siste årene før slaktesesongen starter, invitert reinsdyrslakteriene og foredlingsbedriftene til årlige digitale møter, for å informere om eventuelle endringer i regelverk. Det er også gitt muligheter for innspill til ordningen eller regelverk. I 2020 ble det informert om lengdemåling som krav for tilskudd.

3.11 Tekniske løsninger

Lengdemåling kan gjennomføres på to ulike måter, lengdemåling med laser («optisk lengdemåling») eller manuell lengdemåling med målestav.

²https://www.landbruksdirektoratet.no/nb/filarkiv/publikasjoner/reindriftnytt/Reindriftnytt_2015_1.pdf/_attachment/inline/ea07a98c-e066-426d-841e-e66b70783683:129483237470d7195a00658e3d8169fe8aa5b233/Reindriftnytt_2015_1.pdf

³ Finnes kun i papirutgave pr i dag.

⁴https://www.landbruksdirektoratet.no/nb/filarkiv/publikasjoner/reindriftnytt/Reindriftnytt_2016_2.pdf/_attachment/inline/fcd80b62-8160-415b-8cac-a9b2e1c1f628:72d325ea8f613c35b95756eaf107fd54b49956bc/Reindriftnytt_2016_2.pdf

⁵https://www.landbruksdirektoratet.no/nb/filarkiv/publikasjoner/reindriftnytt/Reindriftnytt_2020_1.pdf/_attachment/inline/386beeb1-0572-490b-a1d6-235890652f65:72bc31e3c9de58f8c262a587caae5b31b62c1432/Reindriftnytt_2020_1.pdf

⁶https://www.landbruksdirektoratet.no/nb/filarkiv/publikasjoner/reindriftnytt/Landbruksdirektoratet,%20Reindriftnytt%201.2022_web.pdf/_attachment/inline/f5dfa0d0-3db8-41e0-adbb-4d88bef1aa67:eff1e5116bd875c11666363e3ca02c7fccc9f02e/Landbruksdirektoratet,%20Reindriftnytt%201.2022_web.pdf

Optisk lengdemåling er en teknisk løsning som krever langt mer utstyr og oppkoblinger. Utstyret er vekt, lasermåler, kamera med strømadapter, terminal, printer, PC og dataruter. Løsningen krever tilkoping til et lokalt nettverk (ethernet) eller til internett.

Lengdemåling med målestav er den teknisk minst krevende løsningen som foruten målestav og vekt kun krever en terminal tilkoblet strøm og med kabling til en printer som printer ut skrottlapper. Her blir skrottene ikke fotografert.

Den tekniske løsningen for klassifisering består av en applikasjon ved navn "Meats rein" som installeres på en fysisk terminal (Meats IPC 12000 touch terminal). Til denne terminalen kan en vekt, optisk lengdemåler og kamera kobles til slik at klassifisering kan foregå. Laseren kalibreres og testes hver dag før den settes i bruk. Operatør fastslår dyr, kjønn og målepunkt for laser. Når klassifisering er gjort, printes det ut en lapp med informasjon som henges på skroten. Denne lappen inneholder informasjon om vekt, klasse, kjønn og annen relevant informasjon. Lappen inneholder også en QR-kode som kan scannes.

Data som registreres lagres i en Meats database, som enten kjører lokalt eller mot en server. Kamera kan brukes som en "kvittering" på at lengdemålet er gjort korrekt, og sørger for at både operatør og kunde har en sikkerhet i at arbeidet er gjort riktig. Meats er tilgjengelig ved behov dersom det oppstår tekniske feil. Data som lagres kan bli eksportert til grunnmur (dvs en database hos Landbruksdirektoratet), eller som en egen Excel rapport. Disse dataene sendes også til Animalia.

To større slakterier leier håndterminaler av Animalia til bruk i internkontroll. Klassifiseringsapplikasjonen K-term, utviklet av Animalia, står også til disposisjon for alle reinsdyrslakteriene.

3.12 Krav om rapportering på klasse i tilskuddsregelverket

For at reinsdyrslakterier skulle ta i bruk klassifiseringssystemet satte avtalepartene et vilkår for tilskudd til rapportering av slaktet rein og lagerbeholdning, at slakteriet blant annet må rapportere på klasse og at slaktet er klassifisert ved lengdemåling. Rapportering av klasse skal videre skje i henhold til klassifiseringshåndboken.

Det er også for tilskudd til frakt av rein i forbindelse med slakting et vilkår for tilskudd, at slakteriet oppfylder vilkår i rapporteringsforskriften om klassifisering av slaktet ved lengdemåling.

For at siidaandeler skal kunne være berettiget kalveslaktetilskudd må all kalv være klassifisert ved lengdemåling og rapportert i henhold til forskrift om rapportering av slaktet rein og lagerbeholdning.

4 Hvordan fungerer klassifiseringssystemet ut fra formålet

Basert på arbeidsgruppens kjennskap til klassifiseringssystemet, gjennomgangen av lengdemålingssystemet ved Stensaas reinsdyrslakteri, presentasjon av Klassifiseringsutvalgets arbeid ved leder av utvalget, og tilbakemeldingen fra spørreundersøkelsen til næringen, har arbeidsgruppen drøftet hvordan klassifiseringssystemet fungerer ut fra formålet. Formålet med klassifiseringssystemet er beskrevet nærmere ovenfor i punkt 3.2.

Arbeidsgruppen vurderer at klassifiseringssystemet fungerer etter sin hensikt, men at det er flere forhold som ikke fungerer optimalt. Dette har bidratt til uro og manglende tillit til systemet. Det vises til kap. 6 om forslag til tiltak.

4.1 Tilbakemeldingene fra spørreundersøkelsen

For å få bedre innsikt i erfaringer og hvordan klassifiseringssystemet har fungert i næringen, gjennomførte arbeidsgruppen en kort *spørreundersøkelse* der målgruppen var slakteri, foredlingsbedrifter, reinbeitedistrikter og reinlag. Spørreundersøkelsen er lagt ved denne rapporten, se vedlegg 1.

Spørreundersøkelsen fikk en svarprosent på om lag 30 prosent for reinsdyrslakteriene og foredlingsbedriftene, og på om lag 11 prosent fra reinbeitedistriktene. Totalt var svarprosenten på om lag 15 prosent. Selv om dette er en forholdsvis lav svarprosent, så mener arbeidsgruppen at den gir innblikk i næringens erfaring med klassifiseringssystemet. Svarene fra spørreundersøkelsen tilsvarer langt på vei det inntrykket arbeidsgruppa har til hvilke utfordringer som har vært fra innføringen av systemet og frem til i dag.

Svarene fra spørreundersøkelsen gir samlet sett et noe blandet inntrykk. Det er flere som har svart at de er positive til systemet. Disse opplever at klassifiseringssystemet er objektivt, og at det er rettferdig både for slakteriene og reieneierne. Dette gjelder spesielt etter overgangen til lengdemåling. Både slakteri og reinbeitedistrikt opplyser at de opplever å komme bedre ut økonomisk, sammenlignet med det gamle systemet.

Andre er mer negativ til systemet. Disse opplever at systemet er for rigid, og at det er fordyrende. Enkelte slakteri opplyser at de hadde tekniske utfordringer i oppstartsfasen, noe som skapte mistillit til systemet. Det er flere som savner informasjon både om selve klassifiseringssystemet, men også om organiseringen og hvilken rolle og ansvar de ulike aktørene skal ha. Et slakteri og flere reinbeitedistrikt opplyser at de per i dag foretrekker avregning etter vekt.

Tilbakemeldingene som omhandler utfordringer med klassifiseringssystemet, kan oppsummeres i fire hovedpunkter:

- Utfordringer med det tekniske utstyret hos slakteriene.
- Uklarhet om organiseringen, roller og ansvar.

- Manglende informasjon om klassifiseringssystemet.
- Manglende tillit til systemet, herunder:
 - Uklarhet om hva som er grunnlaget for fastsetting av klasser.
 - Uklarhet med tanke på endringen av grunnlaget for klassifisering i 2020.
 - Uklarhet om fastsetting av klasse for kalv.

4.2 Vurdering av klassifisering med lengdemåling

Lengdemåling ble utprøvd på reinsdyrslakt allerede i 2015 under nedskjæringsforsøket i Kautokeino. Aktiv bruk av lengdemåling i klassifiseringen ble innført fra og med sesongen 2018/2019 ved noen få, større slakterier. Endelig innføring av lengdemåling i klassifiseringen ble gjort fra sesongen 2019/2020.

Fastsetting av klasse med bruk av lengdemåler gjøres med grunnlag i en likning. Likningen er beregnet ved å samle data om lengdemålte slakt og fastsettelse av dem. Datamaterialet samles under kontroller av Animalias klassifiseringskonsulenter. Jo flere slakt som kontrolleres, jo bedre grunnlag er det for å finjustere likningen. Dette vil gi en stadig mer riktig bedømming av hvert enkelt slakt.

4.2.1 Fastsettelse av slaktenes klasse med lengdemåling

Fra 2018/2019 ble klassen for lengdemålte slakt fastsatt ut fra vekt, lengde, K-faktor⁷, alder og kjønn. Alder og kjønn fastsettes av slakteriet uavhengig av klassifiseringen. Fastsettelsen av alder og kjønn er subjektiv bedømmelse utført av en trent person, og vil normalt være beheftet med lite feil, selv om det kan forekomme. Kategoriseringen er grunnlag både for tilskuddsutbetaling og for klassifisering. Utførelsen er tillitsbasert. Ved «vekta» langs slaktelinja blir slaktevekten registrert, slaktets lengde målt og fettgruppe fastsatt. Alle disse variablene inngår ved beregning av slaktets klasse.

I forkant av sesongen 2020/2021 ble også informasjon om slaktetidspunkt og region (Finnmark/øvrige⁸) inkludert i likningen, da Animalia mente det ga en mer presis klassefastsettelse. Dette møtte stor skepsis og resulterte i redusert tillit, og ble derfor tatt bort før påfølgende sesong.

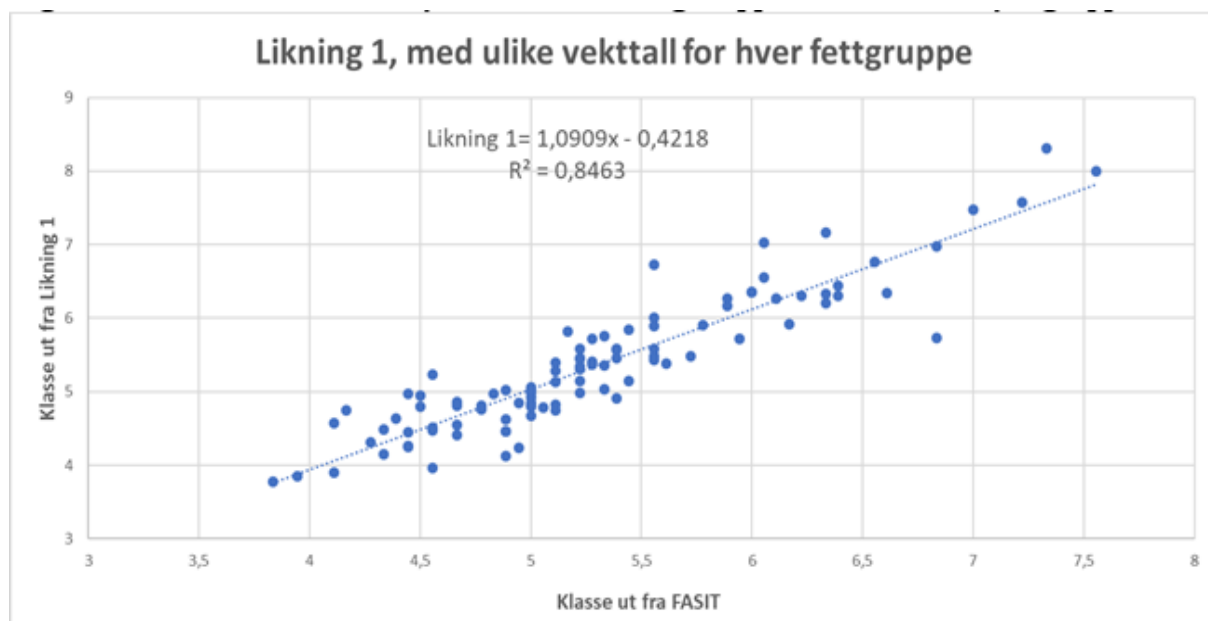
Før sesongen 2021/2022 ble fettgruppe inkludert i likningen etter vedtak i Klassifiseringsutvalget. Animalia vurderte tre ulike likninger for fastsettelse av klasse, og en likning som inkluderte subjektivt fastsatt fettgruppe ble valgt. Likningen ble testet på Stensaas Reinsdyrslakteri i juni 2021, i et forsøk med 100 slakt (fig. 2). Forklaringsgraden⁹ for likningen var 84,6 %, som ansees som en rimelig god sammenheng.

⁷ K-faktor er forholdet mellom vekt og «lengde i tredje potens», altså et uttrykk for vevstettheten i slaktet.

⁸ Alle regioner ble statistisk analysert, Finnmark var ulik mens de øvrige ikke skilte seg fra hverandre geografisk.

⁹ En forklaringsgrad er en parameter som måler samvariasjonen mellom to variabler. Hvis forklaringsgraden er 100 %, angir det fullstendig sammenheng mellom variablene. Verdien 0 % angir ingen sammenheng.

Møtet i Klassifiseringsutvalget i juni 2021 var første gangen utvalget eksplisitt behandlet og gjorde vedtak om likningen for klasse, i henhold til utvalgets protokoller. Før 2021 ble dette kun gjennomført administrativt av Animalia.



Figur 2. Sammenheng mellom klasse fastsatt av Animalias klassifiseringskonsulenter, og klasse beregnet ut fra den valgte likningen.

Arbeidsgruppen har registrert noe misnøye med hvorfor kalver med god vekt ikke oppnår de høyeste klassene ved bedømmingen av slakt. Det er blitt argumentert for at klassifiseringen E til P ikke er forenelig med kalveslakt. Dette argumentet bygger på det faktum at med dagens reindrift hvor produksjonen er basert på naturlig beite vil ikke kalven oppnå høyeste klasse (E) på kalveslakt. Klassifiseringen bedømmer fasongen (linjene) på slaktet, det er samme skala som brukes uavhengig av alder og kjønn. Kalv er slakt av et ungt dyr, født i mai og slaktet fra september til februar. De har kort levetid og kort tid til å bygge muskler og avsette fett, og har dermed naturlig mindre konvekse kurver (og lavere fethetsgrad) enn et voksent dyr. Dermed vil en godt kjøttsett reinkalv kunne forventes å oppnå klasse R, mens en godt kjøttsett voksen rein kan oppnå både klasse U og i noen tilfeller E.

Klasse E skal ta høyde for eksepsjonelt kjøtt- og fettsatte slakt, typisk voksne dyr. Klasse E bidrar til å opprettholde en logisk skala som favner både kalv og voksen rein. I så måte er R-klassene svært gode klasser for reinsdyrslaktene, spesielt for reinkalv. Dette bør være en del av vurderingen som gjøres ved en klassebasert prissetting. En annen måte å se dette på er å tenke seg at dersom kalv kommer i klasse E, så er det ingen klasse over dette for å ta høyde for enda bedre dyr.

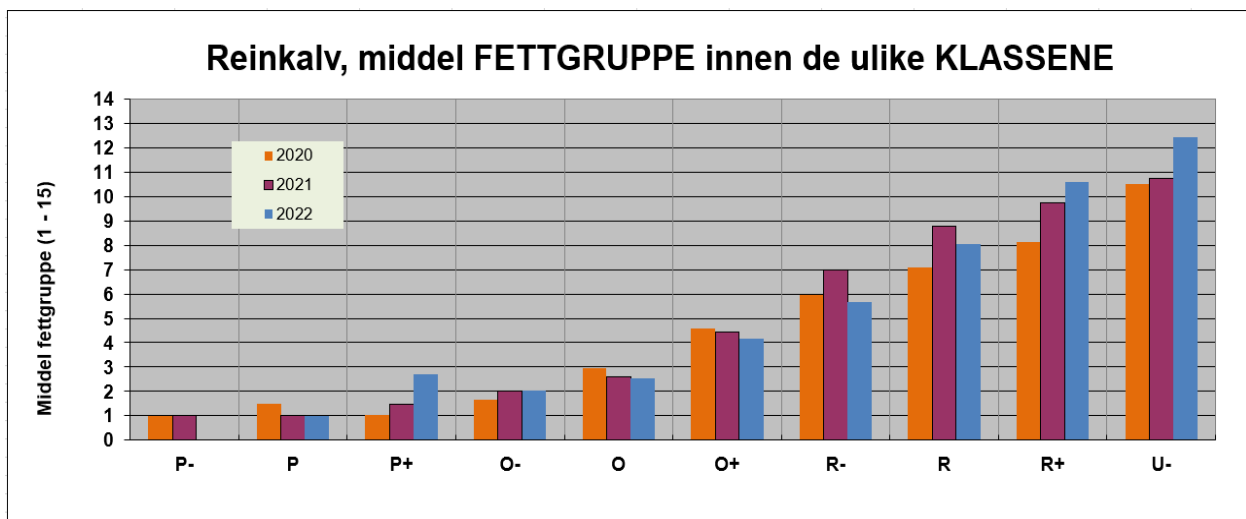
Det er fremholdt at det er vanskelig å forstå hva som ligger i likningen, og at klassifiseringen dermed er blitt mindre transparent med lengdemåling. Likningen er beskrevet i kap. 3.9.3. Arbeidsgruppen erkjenner at bruk av lengdemåling og beregning av klasse ved hjelp av en likning, kan være vanskelig å forstå, og foreslår derfor tiltak for å øke forståelsen.

4.2.2 Fastsettelse av slaktenes fettgruppe

Slaktenes fettgruppe har fra 2015 til 2019 vært fastsatt av slakterienes godkjente klassifiserer. Klassifiseringsutvalget vedtok i mai 2019 at «klasse og fettgruppe, som er beregnet av lengdemålersystemet skal låses, dvs. slakteriene skal ikke kunne overstyre resultatene». Fra sesongen 2019/2020 ble slaktenes fettgruppe fastsatt automatisk, men den var ikke med i beregningen av slaktenes klasse.

For å få bedre beregning av slaktenes klasse, fremla Animalia for Klassifiseringsutvalget forslag om å inkludere subjektivt fastsatt fettgruppe i likningen for beregning av slaktenes klasse fra sesongen 2021/2022. Fettgruppe beregnet fra lengdemåling ble vurdert å ha for dårlig presisjon. Etter vedtak i Klassifiseringsutvalget i juni 2021, ble fettgruppe fra høsten 2021 fastsatt subjektivt av klassifisør/operatør, og ble inkludert i likningen for klassefastsettelse. Videre heter det i vedtaket at «All opplæring og etterutdanning når det gjelder fettgruppesetting skal tas lokalt, med muligheter for samråd med Animalia. Likning for forslag til fettgruppe ligger i slakteriterminalene, men Klassifiseringsutvalget ønsket ikke at det skulle komme opp forslag på fettgruppe.»

Dagens klassifiserer holder et rimelig høyt nivå på fastsettelse av fettgruppe. Subjektiv fettgruppesetting fungerer best på de store anleggene og på anlegg som har vært lenge med i klassifiseringsordningen. Det er krevende å få gjennomført opplæring ved små og nyopprettede anlegg. Små anlegg har få slaktedager og får dermed liten trening i å utøve fettgruppesystemet. Fettgruppe er i seg selv en god indikator på slaktets kjøttfylde, da godt kjøttsette slakt normalt har et ikke ubetydelig fettlag over lår og rygg. Fysiologisk kan det forklares med at muskler bygges før fett, og fett fortæres før muskler. Det vil si at et dyr som har klart å avsette et ytre fettlag, har først hatt energioverskudd til å bygge muskelmasse. Det er altså slik at et reinsdyr med høy EUROP-klasse normalt også vil ha en høy fettgruppe, se figur 3 nedenfor. I et prissystem som hensyntar klasse, bør således også slaktenes fettgruppe være en del av vurderingsbildet.



Figur 3. Middel fettgruppe i ulike klasser, for reinkalv i årene 2020 til 2022. Fettgruppe 1-15 er beskrevet under kap 3.9.2 i tabell 3.

4.2.3 Klassifisering som objektivt og likt system i hele Norge

Klassifiseringen skal gjøres på en så *objektiv* måte som mulig, med de hjelpemidler som er tilgjengelig. Med objektivitet menes at det ikke skal ligge skjønnsmessige vurderinger til grunn. Klassifisering med lengdemåling er en delvis objektiv metode, hvor alle registreringene som gjøres kan beheftes med menneskelige feil. Den manuelle klassifiseringen som ble praktisert før innføringen av lengdemåling, var likevel en langt mer subjektiv metode. Med innføring av lengdemåling er subjektiviteten redusert til feil håndtering av lengdemåleren ved feil fastsettelse av nedre målepunkt (jf. bilde 2c), og eventuelt feil fastsettelse av kjønn, alder eller fettgruppe.

Mennesket har en produktivitet og nøyaktighet som varierer fra dag til dag. Selv om klassifisørerne ble kurset og sertifisert, vil subjektiv klassifisering alltid påvirkes av individuell forståelse og vurdering. Dette varierer ikke bare mellom klassifisører, men også for samme klassifisør avhengig av dagsform, psykiske forhold, uthvilthet og så videre.

Klassifiseringsregelverket skal til enhver tid praktiseres *likt i hele Norge*. Slakteriene skal ikke kunne konkurrere på ulik praktisering av klassifiseringsregelverket. Klassifiseringen av reinsdyrslakt i Norge har aldri vært så lik i hele landet som den er etter innføringen av EUROP-systemet. Innføringen av lengdemålingssystemet har gjort systemet ytterligere likere og langt mer objektivt.

Det er blitt argumentert at K-faktoren som brukes i likningen for klassifiseringen varierer for mye ut fra hvilket slakteri som gjør klassifiseringen. K-faktor er et forholdstall mellom vekt og lengde (jfr. kap. 3.9.3), som er nært beslektet med prinsippet for beregning av BMI hos mennesker. I likhet med mennesker er reinsdyr varierende i både vekt og lengde; dette tilsier at K-faktoren naturlig vil variere fra slakt til slakt, og vil aldri være konstant. K-faktoren er ikke et forhåndsbestemt tall som er lagt til i likningen, men blir beregnet hver gang det klassifiseres et nytt reinsdyr. Hvis det er forskjeller i K-faktor mellom slakterier, kan det være systematiske feil på grunn av feil bruk av lengdemåleren eller ulik praktisering av regelverket for pussing av slakt. Det kan også være riktige forskjeller mellom slakterier på grunn av naturlige forskjeller i dyrematerialet.

4.3 Klassifisering som målestokk for innholdet av kjøtt, fett og bein i slakteriene

Klassifiseringen er et direkte mål på slaktenes kroppsform og fethetsgrad. Det er derfor ingen direkte sammenheng mellom klassifiseringsresultat og nedskjæringsutbytte, men klassifiseringen gir et indirekte mål på skjæreutbytte. Klassifiseringen gir dermed et mål på slaktenes innhold av kjøtt, fett og bein.

Animalia har hatt ansvar for og gjennomført to nedskjæringsforsøk, i 2015 og 2018. De to nedskjæringsforsøkene ble ikke planlagt og gjennomført på en optimal måte, gitt kort planleggingstid og begrensninger i antall og representativitet.

Bevilgningen til forsøket som ble gjennomført i mars 2015, ble gitt over Reindriftsavtalen samme år. Forsøket ble gjennomført under krevende forhold i Finnmark Rein sine

produksjonslokaler i Kautokeino, parallelt med ordinær drift. Resultatene ble sammenstilt i en rapport som ble presentert i et møte på Gardermoen i juni 2015.

Opprinnelsen til nedskjæringsforsøket som ble gjennomført i 2018 var en prosjektsøknad i 2016 til Arktisk landbruk og Reindriftens utviklingsfond. Prosjektet fikk klarsignal for gjennomføring først i 2018 og da kun med midler fra Arktisk landbruk. Forsøket ble gjennomført i Animalias forsøksskjæreavdeling med slakt fra Stensaas Reinsdyrlakteri og fra Finnmark Rein. Prosjektet skulle hatt et siste år i 2019, men dette ble aldri gjennomført.

Ifølge Animalias rapport fra nedskjæringsforsøket i 2018 bør datamaterialet utvides for å få et større og enda mer representativt utvalg av slakt, både med hensyn til klassifisering, sesong, geografi, distrikter og så videre. Det er svært krevende å få representative ferske slakt, da en er avhengig av det tilgjengelige slaktematerialet på uttakstidspunktet. I tillegg er håndtering av ferske slakt mer krevende med hensyn til holdbarhetstid. Rapporten anbefaler derfor at slakteriene fryser inn aktuelle slakt etter en plan.

Oppsummert kan det konkluderes med at det ikke er gjennomført et nedskjæringsforsøk med tilfredsstillende utvalg av slaktemateriale til å gi en god nok beskrivelse av nedskjæringsutbytte hos reinsdyrslakt. Det er også viktig å dokumentere sammenhengen mellom klassifiseringssystemet og nedskjæringsutbytte. En slik sammenheng er viktig for å bygge tillit til klassifiseringssystemet.

4.4 Opplæring av klassifisører/operatører

Gjennomført kursing og opplæring av slakterienes klassifisører er beskrevet nærmere i kap. 3.5.

Etter overgang til klassifisering ved lengdemåling i 2018/2019 var det ikke samme behov for kursing som tidligere da en lengdemåler er relativt enkel å operere, mens manuell klassefastsettelse er krevende å lære og vedlikeholde. På nåværende tidspunkt er det derfor slakteriene selv som gjennomfører opplæring av klassifisører/operatører. Etter innføring av manuell fastsatt fettgruppe som en del av likningen for klassefastsettelse, er behovet for opplæring igjen økt.

4.5 Teknisk utstyr

I spørreundersøkelsen fremkommer det at noen slakteri har opplevd en del utfordringer med det tekniske utstyret, mens andre mener utstyret har fungert bra. Dette gjelder blant annet ved installering av terminaler i 2015 og ved montering og bruk av lasere i 2018. Et slakteri opplyser videre å ha opplevd rot i starten med feilkalkulering/klassifisering. Dette ble løst. Et par slakteri opplyser om utfordringer med laseren. Dette er forklart med at laseren kan gå i lås og stoppe, og at laseren ikke håndterer høyt slaktetempo ved slaktning av store flokker. Videre opplyses det om utfordringer for mobile slakterier som ikke har internettforbindelse på slaktestedet.

Arbeidsgruppen registrerer at det har vært en del utfordringer for slakteriene ved innføring av systemet. Dette gjaldt i all hovedsak terminaler og programvare, som senere

ble installert og tilpasset uten problemer. Men også at enkelte slakterier opplever utfordringer med forsinkelse i laseren ved slakting av store flokker.

På grunnlag av manglende teknisk kompetanse er slakteriene per i dag avhengig av ekstern bistand ved reparasjoner og vedlikehold av utstyret, enten fra utstyrslleverandør eller lokal elektriker. Utstyret krever generelt en høyere kompetanse enn det utstyret som tradisjonelt har vært i bruk tidligere. Dette kan lett medføre misforståelser eller brukerfeil, som vil oppleves som feil med det tekniske utstyret.

Enkelte slakterier har anskaffet utstyr (skanner) for å registrere slakt direkte på faktura. Dette utstyret har forenklet salgsprosessen for slakterier som driver direkteomsetning i forbindelse med slaktingen. For mobile slakterier vil det kunne være utfordringer hvis det oppstår strømstans under slaktingen.

Arbeidsgruppen registrerer at begrepet «optisk klassifisering» brukes generisk om all klassifisering ved hjelp av lengdemåling. Arbeidsgruppen presiserer derfor to forhold:

1) Det er to godkjente instrumenter for å måle lengde, manuell målestav og optisk lasermåler. Slakterier som slakter over 500 rein årlig bruker optisk lengdemåler i klassifiseringen, og slakterier som slakter mindre enn 500 rein per år bruker manuell målestav i klassifiseringen.

2) Det er ikke lasermåleren/målestaven som klassifiserer, men slakteriets klassifisør/operatør. Lasermåler/målestav er kun verktøy som benyttes i klassifiseringen.

4.6 Informasjon og kommunikasjon

I vurderingen av informasjon og kommunikasjon må det skilles mellom ulike målgrupper, informasjonens innhold, hvordan det kommuniseres, mål med informasjonen og når det skal kommuniseres. De tre hovedmålgruppene for klassifiseringssystemet er reindriftsnæringen, slakteri- og foredlingsbedrifter og avtalepartene, samt Klassifiseringsutvalget og Animalia. Ansvar for informasjon til ulike målgrupper er beskrevet i klassifiseringshåndboken, men synes for arbeidsgruppen å være lite allment kjent.

Informasjonen kan deles i følgende hovedområder:

1. Generell informasjon og kunnskapsbygging om klassifiseringssystemet.

Dette vil gjelde alle målgrupper. En viktig hensikt med generell informasjon er å bygge tillit gjennom kunnskap. Dette kan igjen muliggjøre ulike informerte valg gjennom hele verdikjeden. Generell informasjon bør gis aktivt (for eksempel i møter og lignende), som grunninformasjon (for eksempel ved utrulling av et system) og ved behov. Grunnleggende informasjon bør også være passivt tilgjengelig i ulike kanaler (for eksempel nettsider og lignende).

2. Informasjon i forkant av større endringer.

Det kan for eksempel være ved innføring av klassifiseringssystemet, ved overgang til lengdemåling og ved en større endring i likningen for fastsettelse av klassene. Det er viktig med aktiv kommunikasjon gjennom formelle informasjonskanaler i forkant av en endring, og at dette skjer i forkant av slaktesesong. Hensikten med informasjonen er både å bygge tillit og gi mulighet til å påvirke endringen.

3. Tilbakemeldinger fra næringen (primær- og sekundærnæring).

Målgruppen er eier (NRL evt. gjennom Klassifiseringsutvalget) og tilsynsansvarlig (Animalia) av systemet. Hensikten er å fange opp bruk og konsekvenser av klassifiseringen, behov for opplæring og bygge tillit. Slike tilbakemeldinger gis i noen grad muntlig og uformelt fra slakteri til Animalias klassifiseringskonsulenter på kontrollbesøk. Det er per i dag ingen etablerte faste kanaler for tilbakemeldinger fra næringen.

4. Konkret opplæring/kursing for å utføre klassifisering etter regelverket.

Dette gjelder både grunnopplæring før klassifisering og oppfriskning før slaktesesong. Målgruppen er slakteri (klassifisører/operatører).

4.6.1 Generell informasjon om klassifiseringssystemet

Basert på arbeidsgruppens erfaringer og svarene fra spørreundersøkelsen er informasjonen om klassifiseringssystemet, regelverket og organiseringen av systemet mangelfullt for alle målgruppene.

Det er også uklart hvilken rolle NRL har vedrørende informasjon om klassifiseringssystemet. NRL har lagt til grunn at Klassifiseringsutvalget og slakteriene har tatt hovedrollen i å informere. NRL har orientert om klassifiseringssystemet på landsmøtet, de har sendt ut klassifiseringshåndboken og de har orientert om systemet til lokallagene i NRL.

Klassifiseringsutvalget har ved flere anledninger satt opp informasjon som tema i sine møter, og de har jobbet med en plan for kommunikasjon, men denne er ennå ikke blitt ferdigstilt og iverksatt.

Landbruksdirektoratet har via Reindriftsnytt informert om klassifiseringssystemet i flere omganger, både ved innføringen av systemet og ved overgang til lengdemåling. Direktoratet har også informert om systemet og regelverk for tilskudd ved rapportering av slakt de siste årene til reinslakterier. Det er også sendt ut brev til reindriftsnæringen angående krav om klassifisering for kalveslaktetilskudd.

For lite informasjon er en viktig faktor for manglende tillit og uklarheter om systemet. Arbeidsgruppen mener at det er viktig med en god kommunikasjonsplan som når ut til alle målgruppene.

4.6.2 Informasjon ved større endringer

Det ble i forkant av sesongen 2020/2021 foretatt en endring i likningen. Dette innebar at informasjon om slaktetidspunkt og region ble inkludert i likningen. Verken før eller etter endringen ble det kommunisert ut hva som ble gjort og begrunnelsen for endringen. Dette skapte stor uro og usikkerhet i næringen. Usikkerheten med systemet som oppstod var også grunnlaget for at NRL foreslo å avvikle systemet i avtaleforhandlingene for 2022/2023. Med grunnlag i uroen rundt dette ble likningen endret tilbake igjen før sesongen 2021/2022. Videre vedtok Klassifiseringsutvalget å inkludere fettgruppe i likningen før samme slaktesesong. Den siste endringen ble ikke planmessig kommunisert ut til næringen, men Animalia var på besøk på de store anleggene ved sesongoppstart, mens mindre anlegg fikk informasjonen av Meats i forbindelse med oppdateringen av programvaren før sesong.

Arbeidsgruppen mener det er viktig med god kommunikasjon hvis det gjøres endringer i systemet. Dette gjelder både for å forklare hva som er gjort av endringer og hvorfor endringene er blitt gjennomført. Etter arbeidsgruppens vurderinger vil økt kunnskap om endringer skape økt tillit til systemet.

4.6.3 Tilbakemelding fra næringen

Det er viktig at det er et system eller en kanal som fanger opp innspill fra slakteri og reindriftsnæringen. Målgruppen vil være NRL, Klassifiseringsutvalget og Animalia. For tilskudsregelverk er Landbruksdirektoratet en målgruppe.

I dag er det mer usikkert hva som fanges opp av tilbakemeldinger fra slakteriene og reindriftsutøvere, og hvordan dette følges opp. Tilbakemeldinger gis i dag formelt og uformelt til Animalias klassifiserer og det kan gis tilbakemeldinger til enkeltpersoner i NRL, Klassifiseringsutvalget og til Landbruksdirektoratet i møter.

For at tilbakemeldinger skal kunne følges opp på en god måte mener arbeidsgruppen at det bør etableres en kanal for tilbakemeldinger slik at tilbakemeldinger blir vurdert og eventuelt fulgt opp.

4.6.4 Kommunikasjon mellom partene

Klassifiseringsutvalget er det øverste organet for klassifisering av reinsdyrslakt, og har en nøkkelrolle som «motor» i klassifiseringssystemet. Formell kommunikasjon mellom Klassifiseringsutvalget og Animalia foregår gjennom utvalgets møter. Disse møtene er også eneste formelle plattform for utvalget. Det ble ikke gjennomført møter i 2018 og i 2020. Arbeidsgruppen påpeker at dette var uheldig. I tillegg er det uklart per i dag om utvalgets protokoller skal gjøres offentlig tilgjengelig og eventuelt hvor.

Per i dag er det ikke fast rutine for oversendelse av protokoller eller annen rapportering fra Klassifiseringsutvalget til NRL. Klassifiseringsutvalget uttrykker også at kontakt med NRL sitt styre har vært noe krevende.

Det foreligger en avtale mellom NRL og Animalia knyttet til drift av klassifiseringssystemet. Det har likevel ikke vært direkte kommunikasjon mellom NRL og

Animalia, utover deltagelse på felles oppfølgingsmøter med avtalepartene. Kommunikasjonen mellom Landbruksdirektoratet og Animalia er i hovedsak om innrapportering av slaktedata.

Oppsummert har kommunikasjonen mellom partene vært for dårlig. Arbeidsgruppen mener god kommunikasjon mellom partene er avgjørende for at klassifiseringssystemet skal fungere godt og ha den nødvendige tillit, og at tiltak bør iverksettes for å bedre og formalisere kommunikasjonen.

4.7 Vurdering av klassifiseringssystemet funksjon opp mot reindriftspolitiske mål

Klassifisering bidrar til økt statistikk og oversikt i reindriften. Ukentlige slakterapporter fra Animalia sørger også for at det skjer en kvalitetssikring av datagrunnlaget. Landbruksdirektoratet sammenstiller egne slaktetall med Animalia sine rapporter, slik at det blir et samsvar mellom det slakteriene rapporterer inn, og det som faktisk blir klassifisert. Økt statistikk bidrar også til utviklingsmuligheter innen forskning og videreutvikling i reindriften. Dette bidrar til å utvikle reindriftsnæringen, som er et av de overordnede reindriftspolitiske målsetningene.

Ved innføringen av klassifiseringssystemet for reinsdyrslakt ble det lagt opp til at systemet skulle fungere ut fra formålet og støtte opp om reindriftspolitiske mål. Økologisk bærekraftig drift med god produksjon står sentralt i reindriftspolitikken. Det ble lagt opp til at næringen på en best mulig måte skulle kunne utnytte sitt potensiale og sine muligheter i en rasjonell og markedsorientert retning.

Videre sørger klassifisering for at slakteriene er mer samkjørte ved å ha et felles system. Dette fører til at reineiere kan forsikre seg om at slaktekvaliteten vurderes likt, uansett hvilket slakteri som brukes. Et felles system sikrer også raskere saksbehandling hos offentlige etater, da en forholder seg til samme rapporteringstype uavhengig av slakteri.

5 Vurdering av organiseringen av klassifiseringssystemet

Innledningsvis støtter Arbeidsgruppen opp om den organisatoriske oppbyggingen av klassifiseringssystemet og den oppgavefordelingen som er etablert. Arbeidsgruppens gjennomgang viser likevel at det er områder som det må sees nærmere på. Beskrivelsene i Klassifiseringshåndboken om ansvar og oppgaver samt regelverket er ikke justert siden 2017. Arbeidsgruppen mener det er behov for en gjennomgang av Klassifiseringshåndboken slik at den gir en korrekt og hensiktsmessig beskrivelse av oppgaver, ansvar og regelverk.

5.1 NRL som eier av klassifiseringssystemet

NRL har som eier det formelle ansvaret for klassifiseringssystemet for reinsdyrslakt.

I klassifiseringshåndboken beskrives NRL sitt ansvar slik:

- Oppnevning av NRL sine medlemmer i Klassifiseringsutvalget og utarbeide mandat for Klassifiseringsutvalget.
- Valg av tilsynsansvarlig for klassifiseringen og oppfølging/tilsyn med denne.
- Vedta større endringer og være endelig ankeinstans i saker om utelukkelse fra klassifiseringsordningen.
- Håndtering av tvister vedrørende klassifiseringen.
- Informasjonssystemer om klassifiseringen.

NRL oppnevner sine medlemmer til Klassifiseringsutvalget, og PRL oppnevner sitt medlem. Funksjonstiden er satt til 2 år. Det er gjort noen endringer av medlemmer i utvalget knyttet til naturlig avgang og inkludering av Finnmark Rein i utvalget, men funksjonstiden på to år er ikke praktisert. NRL skal også utarbeide mandatet for Klassifiseringsutvalget. Mandatet ble utarbeidet sammen med Animalia ved innføringen av klassifiseringssystemet.

Videre skal NRL velge tilsynsansvarlig for klassifiseringen og ha oppfølging/tilsyn med denne. NRL har inngått avtale med Animalia som har det daglige ansvaret for driften av systemet. NRL har så langt ikke vært tett på Animalias ansvar og oppgaver, da det er lagt til grunn at Klassifiseringsutvalget skulle ta ansvar for kontakten med Animalia. Arbeidsgruppen mener at det er mer naturlig og riktig at den driftsmessige oppfølgingen av Animalia bør ligge til Klassifiseringsutvalgets ansvarsområde, mens eier NRL bør være tilstrekkelig informert til å stole på at systemet fungerer etter hensikten.

NRL skal vedta større endringer i klassifiseringssystemet og være endelig ankeinstans i utelukkelsessaker fra klassifiseringsordningen. NRL har per i dag ikke vedtatt endringer i klassifiseringssystemet eller hatt til behandling saker om utelukkelse av slakteri fra klassifiseringssystemet. Arbeidsgruppen mener formuleringen ikke tydeliggjør hva som vil være «større endringer», og mener dette bør tydeliggjøres. Større endringer vil i denne sammenheng kunne være saker som krever bevilgning av midler over reindrifftsavtalen eller som vesentlig endrer metode for eller resultat av klassifiseringen. Videre vurderer arbeidsgruppen det som naturlig at eieren av systemet er ankeinstans i saker om utelukkelse fra klassifiseringssystemet.

NRL skal videre håndtere tvister vedrørende klassifiseringen. Arbeidsgruppen mener det er uklart hva som her menes med begrepet tvist, og når det er ment at NRL skal involveres. Tvist kan bety uenighet eller konflikt. Det bør tydeliggjøres nærmere når og av hvem en uenighet eller konflikt skal håndteres.

NRL har også ansvar for informasjonssystemer om klassifiseringen. Arbeidsgruppen mener det også her fremstår uklart og bør tydeliggjøres og avgrenses hva som er ment som informasjons-«systemer». Arbeidsgruppen mener at det er viktig at det er lett tilgjengelig informasjon om klassifiseringssystemet til enhver tid, noe som betyr en viss aktivitet i informasjonsarbeidet.

5.2 Klassifiseringsutvalget

Klassifiseringsutvalget er det øverste organet for selve klassifiseringen av reinsdyrslakt.

I klassifiseringshåndboken beskrives utvalgets mandat slik:

- Kontrollere gjennomføringen av klassifiseringsarbeidet, både Animalia og slakteriene.
- Vedta endringer i klassifiseringsregelverket. Regelverket dokumenteres i klassifiseringshåndboken for reinsdyrslakt.
- Er endelig ankeinstans ved inndragelse av sertifikater.
- Behandle Animalia sitt forslag til budsjett og godkjenne årsmelding og handlingsplan.
- Å godkjenne informasjonsopplegg om klassifisering.
- Å ha tilgang til hensiktsmessig klassifiseringsstatistikk.

Klassifiseringsutvalget er sammensatt av næringsaktører fra slakteri- og fordelingsbransjen, og de har i dag mange oppgaver. De skal kontrollere gjennomføringen av klassifiseringsarbeidet som både Animalia og slakteriene utfører. Arbeidsgruppen mener dette er en naturlig oppgave som følger av utvalgets rolle som øverste organ for klassifiseringen av reinsdyrslakt. Dette er også en av oppgavene som følger av første kulepunkt overfor. Ansvar for at det er et tilfredsstillende kompetansenivå på klassifiseringen innebærer varsling til eier hvis utvalget mener kompetansenivået ikke er tilstrekkelig. Dette punktet er også knyttet til vedtak av handlingsplaner, endringer i likninger og regelverk, ankeinstans ved sertifikatinndragelse og så videre.

Utvalget skal videre vedta endringer i klassifiseringsregelverket og dokumentere dette i klassifiseringshåndboken. Det ble vedtatt en endring i likningen i 2020 uten at dette var vedtatt av Klassifiseringsutvalget. Arbeidsgruppen understreker at alle slike endringer skal vedtas av Klassifiseringsutvalget først, og legger til grunn at en slik situasjon ikke vil oppstå igjen. Utvalget har nå sist i forkant av slaktesesongen 2021/2022 gjort vedtak om å ta inn fettgruppe i likningen. Det er ikke foretatt en gjennomgang og justering av klassifiseringshåndboken siden 2017, og arbeidsgruppen foreslår at det nå bør foretas en oppdatering samt at det legges opp til at klassifiseringshåndboken fremover justeres hver gang det gjøres endringer.

Klassifiseringsutvalget skal være endelig ankeinstans ved inndragelse av sertifikater for klassifisering av reinsdyrslakt. Inndragelse av sertifikater ligger til Animalia og dets klassifiseringskonsulenter. Det er per i dag ikke foretatt noen inndragelse av sertifikater. Arbeidsgruppen mener Klassifiseringsutvalget også fremover bør være ankeinstans for slike saker. Det påpekes imidlertid at sertifiseringsordningen per i dag fungerer i liten grad, ettersom det ikke gjennomføres kursing og sertifisering. Dette punktet bør derfor sees i sammenheng med tiltak knyttet til avklaring av operatør/klassifisør-rollen og opplæring av denne.

Utvalget har også som oppgave å behandle Animalia sitt forslag til budsjett, samt godkjenne årsmelding og handlingsplan. Det settes av årlige midler over reindriftsavtalen

til oppfølging og kontroll av optisk lengdemåling av rein, innforstått også lengdemåling med målestav. NRL tildeler midler til Animalia for oppfølging og kontroll av systemet. Klassifiseringsutvalget behandler i dag en forenklet årsmelding og handlingsplan fra Animalia, jf pkt 5.3.

Fra innføringen av systemet frem til i dag har Klassifiseringsutvalget ikke igangsatt noe informasjonsopplegg om klassifiseringssystemet. Arbeidsgruppen mener det er uheldig at det ikke ble utarbeidet en informasjonsplan og igangsatt et informasjonsopplegg da klassifiseringssystemet ble innført og ved større endringer i likningen for klassefastsettelse. Klassifiseringsutvalget har opplyst at det er igangsatt et arbeid om informasjon om klassifiseringssystemet. Arbeidsgruppen mener det er viktig at utvalget så raskt som mulig får på plass en målrettet kommunikasjonsplan og informerer om systemet ut mot næringen. Kommunikasjonsplanen bør også forankres i NRL.

Animalia oversender klassifiseringsstatistikk til NRL, LMD og Landbruksdirektoratet hver mandag i slaktesesongen. Klassifiseringsutvalget skal i sitt møte 15. desember 2022 behandle hvem som skal ha tilgang til klassifiseringsstatistikkene og hvordan de skal publiseres.

5.3 Animalia som tilsynsansvarlig

Klassifiseringsutvalget har engasjert Animalia som drifts- og tilsynsansvarlig for klassifiseringssystemet for reinsdyrslakt. I klassifiseringshåndboken beskrives Animalias ansvar slik:

- Etterutdanning og sertifisering av klassifisører og konsulenter.
- Kontrollere at klassifiseringen gjennomføres etter regelverket. Gi slakteriet og dets klassifisører den nødvendige veiledning.
- Om nødvendig å inndra klassifiseringssertifikater.
- Utarbeide statistikker over klassifiseringen.
- Utarbeide en årlig handlingsplan og en årsmelding.
- Faglig informasjon til slakteriene og klassifisørene.
- Delta i forskning og utvikling av klassifiseringen.

Animalia har ansvar for etterutdanning og sertifisering av egne klassifisører og konsulenter, noe som gjennomføres.

Videre skal de kontrollere at klassifiseringen gjennomføres etter vedtatt klassifiseringsregelverk, samt gi slakterier og dets klassifisører den nødvendige veiledning. Dette blir gjort i samarbeid med slakteriene.

Animalia har også mulighet for å inndra klassifiseringssertifikater, hvis det viser seg nødvendig. En slik avgjørelse kan etter regelverket ankes til Klassifiseringsutvalget. Det er frem til nå ikke inndratt noen sertifikater fra slakterienes klassifisører. Sertifiseringsordningen fungerer imidlertid i liten grad per i dag, jf, pkt. 5.2.

Animalia utarbeider videre klassifiseringsstatistikker. Det er nå under avklaring hvem som skal få tilgang til klassifiseringsstatistikkene, jf pkt 5.2.

Videre skal Animalia utarbeide årsmelding og handlingsplan for deres oppdrag med klassifiseringssystemet. Årsmelding gjennom en oppsummering og diskusjon av slaktesesongen gjøres som en del av saksbehandlingen i Klassifiseringsutvalget. Arbeidsgruppen legger til grunn at Animalias arbeid gjøres i dialog med Klassifiseringsutvalget.

Animalia har ifølge klassifiseringshåndboken også ansvar for å gi faglig informasjon til slakteriene og klassifisørene. Dette gjøres i forbindelse med besøk og kontroll i slakteriene. De fleste slakterier er besøkt årlig, oftest i forbindelse med sesongoppstart. Det har vært noen utfordringer med å planlegge og utføre besøk hos de minste slakteriene, da inndrivningen av rein til slakteplassene er avhengig av værforholdene. Arbeidsgruppen mener det er viktig at alle slakterier får tilgang til, og eventuelt bistand til hensiktsmessig faglig informasjon. Dette kan ha betydning for kvaliteten i klassifiseringen.

En siste oppgave er at Animalia skal delta i forskning og utvikling av klassifiseringssystemet. Dette er et arbeid som pågår kontinuerlig for å videreutvikle et klassifiseringssystem til å bli så objektivt og likt som mulig, og prøve ut ny metodikk. Eksempelvis gjelder dette delvis automatisering av klassifiseringsarbeidet som lengdemåling er et eksempel på.

5.4 Reinsdyrslakteriene

Reinsdyrslakteriene er tillagt det faglige ansvaret for klassifiseringen av reinsdyrslakt. I klassifiseringshåndboken beskrives ansvaret slik:

- Å følge regelverket for klassifisering, veiing, pussing og merking av slakt.
- At slakteriet har en klassifiseringsansvarlig.
- At de minimum har 1 godkjent klassifisør. Slakterier med A status skal ha 2.
- At Animalia får tilgang til de statistikkdataene de har behov for.
- Et velfungerende system for internkontroll.
- Ikke endre klassifiseringsresultatene, dvs. slaktets kategori, klasse og fettgruppe, uten klassifisørens samtykke.
- Informasjon til målgruppene produsenter og kjøpere av slakt.

Reinsdyrslakteriene skal følge regelverket for klassifisering, veiing, pussing og merking av slakt. Det er derfor viktig at Animalia gjennomfører kontroller for å avdekke om regelverket følges. Hvis det er gjentakende avvik, bør det vurderes sanksjoner. Det er viktig at regelverket følges for at systemet skal ha tillit.

Slakteriene skal også ha en godkjent klassifiseringsansvarlig og klassifisør. Denne personen er ofte den samme. Det er svært viktig at klassifiseringsansvarlig sin rolle, ansvar og myndighet er forankret i slakteriets ledelse. Det er usikkert hvordan rollen praktiseres med tanke på slakterienes ulike status (A og B). Arbeidsgruppen mener dette bør sees nærmere på.

Slakteriene plikter å etablere en internkontroll og gjennomføre tiltak ved avvik. Hensikten med internkontroll er å kvalitetssikre klassifiseringsarbeidet ved slakteriene ved å etablere gode rutiner for kalibrering, avviksbehandling og så videre. Dette vil si at slakteriene pålegges å iverksette korrigerende tiltak hvis resultatene fra internkontrolltiltakene er utenfor det akseptable. Animalia har myndighet til å kontrollere at obligatoriske internkontrolltiltak blir gjennomført, og løfte alvorlige eller gjentatte avvik til Klassifiseringsutvalget, som i sin tur kan vedta sanksjoner. Internkontroll og oppfølging av avvik er i liten grad gjennomført av hverken slakterianleggene eller Animalia. Arbeidsgruppen mener rutinene for oppfølging av regelverksbrudd bør tydeliggjøres og følges opp av slakterier, Animalia og Klassifiseringsutvalget.

Videre skal slakteriene gi Animalia tilgang til de statistikkdata de har behov for, og slakteriene skal ikke endre på klassifiseringsresultatene. Dette er viktig for at klassifiseringsresultatene skal være objektive og like i hele landet. Arbeidsgruppen er ikke kjent med at det har vært noen utfordringer knyttet til dette.

Reinsdyrslakteriene har også et ansvar for å gi ut informasjon til sine målgrupper som er produsenter og til kjøpere av slakt. Arbeidsgruppen mener det er viktig at næringen har kunnskaper om klassifiseringssystemet, formålet og hva det innebærer. I den forbindelse vises det til at Finnmark Rein har utarbeidet en video om hva optisk lengdemåling er og hvordan det gjennomføres som et informasjonstiltak.

6 Oppsummering og forslag til tiltak

Basert på arbeidsgruppens kjennskap og erfaringer med klassifiseringssystemet, gjennomgang av klassifiseringssystemet ved Stensaas reinsdyrslakteri, presentasjon av Klassifiseringsutvalgets arbeid ved leder av utvalget, og tilbakemeldingen fra spørreundersøkelsen til næringen, har arbeidsgruppen drøftet hvordan klassifiseringssystemet fungerer ut fra formålet.

Arbeidsgruppen har kommet frem til at klassifiseringssystemet i hovedsak fungerer etter sin hensikt, men at det likevel er områder som bør gjennomgås og forbedres. Dette kan oppsummeres i følgende hovedpunkt innenfor:

- Organiseringen av systemet
- Informasjon/kommunikasjon
- Klassifiseringssystemet, og
- Teknisk utstyr

6.1 Arbeidsgruppens forslag til tiltak

Arbeidsgruppen erfarer at det er flere årsaker til at klassifiseringssystemet ikke har fungert optimalt siden systemet ble etablert for om lag 7 år siden. Samtidig registreres det at systemet den siste tiden har fungert bedre.

Med grunnlag i klassifiseringssystemets formål foreslår arbeidsgruppen følgende tiltak for at klassifiseringssystemet skal fungerer etter sin hensikt:

6.1.1 Organiseringen av systemet:

- Tydeliggjøre ansvar, roller og oppgaver mellom NRL, Klassifiseringsutvalget og Animalia (jf kap. 5) ved at mandatet justeres og tilpasses, slik at oppgaver blir prioritert riktig og gjennomført av rett instans.
- Mandatet gjennomgås regelmessig for oppdatering og justering.
- Landbruksdirektoratet deltar som observatør under Klassifiseringsutvalgets møter.
- Klassifiseringsutvalget må gjennomføre et tilstrekkelig antall møter gjennom året der de følger opp de oppgaver de har.
- Bedre kommunikasjon og samarbeid mellom partene i organiseringen.

6.1.2 Informasjon/kommunikasjon:

- NRL, Klassifiseringsutvalget og Animalia utarbeider kommunikasjonsplan for å kommunisere ut fakta:
 - om hva klassifiseringssystemet er,
 - formålet med klassifiseringssystemet,
 - forklare likningen og regelverket for pussing av slakt,
 - kommunisere ut til næringen hva slags roller de enkelte har i klassifiseringssystemet.
- Det utarbeides plan for kursing/opplæring av operatører/klassifisører i slakteriene.
- Klassifiseringshåndboken oppdateres og gjøres kjent, herunder legges ut på hjemmesiden til Animalia, NRL og Landbruksdirektoratet.
- Protokoller fra Klassifiseringsutvalgets møter legges ut på hjemmesiden til Animalia, NRL og Landbruksdirektoratet, samt sendes ut til alle slakteriene som bruker klassifiseringssystemet.
- Generell informasjon om klassifisering og klassifiseringssystemet bør være tilgjengelig på nettsidene til NRL (med referanse til detaljer på Animalias nettside), og tilsvarende også på slakterienes nettsider eventuelt Facebook eller annen foretrukket kanal.
- Større endringer i systemet eller regelverket, herunder faglige og økonomiske konsekvenser, må kommuniseres tydelig mellom Animalia, Klassifiseringsutvalg (herunder slakteriene) og NRL (herunder reieierne).
- Klassifiseringsutvalget fremmer hvert år sitt innspill til forhandlingene om ny reindriftsavtale. Innspillet skal gi en rapport om siste års aktivitet, planer for kommende perioder og forslag til budsjettbehov.

6.1.3 Klassifiseringssystemet:

- Det gjennomføres jevnlig kontrollbesøk på slakteanleggene for å styrke slakterienes kompetanse for å utføre korrekt klassifisering, og dermed styrke tilliten til systemet.
- Klassifiseringsutvalget foretar en gjennomgang og oppdatering av klassifiseringshåndboken. Det er viktig at ny og revidert klassifiseringshåndbok gjøres kjent. Herunder må det tas tydelig stilling til hvordan slakteriene skal håndtere pussing av slakt, og prosedyren for avvikshåndteringen ved feil pussing. Videre må rutine for internkontroll også gjennomgås og tilpasses reinslakteriene.
- Det må gjennomføres et nytt nedskjæringsprosjekt for å styrke tilliten til likningen og systemet. Resultatet av dette nedskjæringsprosjektet må kommuniseres tydelig og forståelig ut til næringen. Det bør legges til rette for flere fasitslakt fordelt over hele reindriften i Norge. Dette er viktig fordi likningen vil bli bedre jo mer det kalibreres med nye fasitslakt.
- Tydeliggjøre de faglige kravene til den som skal gjennomføre klassifiseringen av slaktene, herunder skillet mellom klassifisør og operatør, hva som ligger i rollene, krav til opplæring, aspirantordningen, bemyndigelse og så videre.

6.1.4 Teknisk utstyr:

- Det foretas en gjennomgang av teknisk utstyr i slakteriene for å avdekke og motvirke forhold som ikke fungerer tilfredsstillende.
- Teknisk kompetanse for brukerne bør heves. Enkle tiltak som bør gjennomføres er å utarbeide enkle prosedyrer til bruk eksempelvis i forbindelse med sesongoppstart, tiltak ved manglende nettforbindelse og så videre. Andre tiltak bør også vurderes ved behov.
- Nytt utstyr eller programvare må testes og fungere i god tid før slaktesesongen starter.

Vedlegg 1 - Spørreundersøkelsen

Til reinbeitedistrikter/sitjer og reinlag, reinsdyrslakterier/foredlingsbedrifter

I forbindelse med Reindrifftsavtalen 2013/2014 så avtalepartene behov for et klassifiseringssystem som innebar større forutsigbarhet for bedriftene og reineierne ved kjøp og salg. Slakteriene hadde forskjellige klassifiseringssystemer, så det var et behov for samordning. Både slakterier og reineiere hadde forhåpninger til et nytt felles system for hele Norge.

Etter krav fra Norske Reindrifftsamers Landsforbund (NRL) ble nytt klassifiseringssystem innført høsten 2015. Klassifiseringssystemet eies av NRL, forvaltes av Klassifiseringsutvalget for reinsdyrslakt og driftes av Animalia med grunnlag i avtale med NRL. Overordnet mål er likt system for håndtering av reinsdyrslakt i hele Norge. Dette gjelder alle rutiner, klassifisering, pussing/trimming av slakt, veiing og merking. Klassifiseringssystemet skal vise god sammenheng mellom klassifiseringsgruppe og slakteskrotenes innhold av kjøtt, fett og bein (slaktkvalitet). Slakteriene har selv ansvaret for prissettingen. Slakteriene har innført klassifisering av reinslakt etter samme system (EUROP), innført standard 3 % varmvektvinn ved veiing av varme slakt og standard regler for merking. Det gjenstår fortsatt samordning av rutiner for pussing. Regelverket er samlet i en klassifiseringshåndbok for reinsdyrslakt, som ligger på Animalia sin hjemmeside. Det ble etablert et klassifiseringsutvalg. Utvalget er satt sammen av representanter fra slakteriene, og NRL oppnevner leder av utvalget. Animalia er sekretariat for utvalget.

I forbindelse med Reindrifftsavtalen 2018/2019 ble avtalepartene enige om å utvikle og innføre optisk lengdemåling på rein, etter forslag fra Animalia. Bakgrunnen for dette var at det daværende subjektive klassifiseringssystemet ga stor variasjon i de vurderingene av det enkelte slakt. Dette ga liten tillit til klassifiseringssystemet i verdikjeden for reinkjøtt. For at reindriften skal få tillit til klassifiseringssystemet, er det viktig at klassifiseringen gjøres så objektivt som mulig, og at den ikke avhenger av subjektive vurderinger hos den enkelte klassifisør. Hovedmålet med innføring av optisk lengdemåling var å oppnå en mer objektiv og transparent klassifisering som utføres likt i alle reinslakteriene, slik at systemet oppnår større tillit i verdikjeden.

I Reindrifftsavtalen 2019/2020 ble avtalepartene enige om at alle slakterier skal rapportere og benytte nytt klassifiseringssystem for all rein. Landbruksdirektoratet og Animalia rapporterte om at fra og med slaktesesongen 2020/2021 har alle slakt blitt klassifisert med optisk lengdemåling. Animalia mottar klassifiseringsresultater og bilder av klassifiserte slakt.

Det er nå syv år siden klassifiseringssystemet for reinsdyrslakt ble etablert. I forbindelse med forhandlingene om Reindrifftsavtalen 2022/2023 ble avtalepartene enige om en gjennomgang av systemet. Hovedformålet med gjennomgangen er å få avdekket om systemet fungerer etter sin hensikt og evt. hvilke tiltak som må gjennomføres for at systemet skal fungere på en best mulig måte.

Under reindrifftsavtaleforhandlingene ble avtalepartene enige om at det etableres en arbeidsgruppe. Arbeidsgruppen ble gitt følgende mandat:

Vurdering av hvordan klassifiseringssystemet fungerer sett ut fra formålet med systemet og hvordan systemet støtter opp om gitte reindrifftspolitiske mål.

Vurdering av hvordan organiseringen har fungert, herunder Klassifiseringsutvalgets funksjon, NRL som eier av systemet og Animalia som administrator for systemet.

Forslag til tiltak slik at klassifiseringssystemet fungerer ut fra hensikten og støtter opp om gitte reindrifftspolitiske mål, samt forslag til ev. endringer i organiseringen.

Arbeidsgruppen er satt sammen med representanter fra slakteriene, videreforedlingsbedriftene, Animalia, Norske Reindrifftsamers Landsforbund, Kontaktutvalget for reinlagene og Landbruks- og matdepartementet. Landbruks- og matdepartementet leder arbeidsgruppen. Landbruksdirektoratet er sekretariat for arbeidsgruppen.

Oppdraget skal resultere i en rapport som legges frem for avtalepartene innen 1. desember 2022.

Arbeidsgruppen er satt sammen med representanter fra slakteriene, videreforedlingsbedriftene, Animalia, Norske Reindrifftsamers Landsforbund, Kontaktutvalget for reinlagene og Landbruks- og matdepartementet. Landbruks- og matdepartementet leder arbeidsgruppen. Landbruksdirektoratet er sekretariat for arbeidsgruppen. Oppdraget skal resultere i en rapport som legges frem for avtalepartene innen 1. desember 2022.

I forbindelse med arbeidsgruppens arbeid er det viktig å få innspill fra slakteriene og næringen, og gruppen anmoder at det settes av tid for å besvare følgende spørsmål:

1. Hvilke erfaringer har dere med klassifiseringssystemet?
2. For slakterier: Har det vært tekniske utfordringer med systemet? Om så er tilfellet hvilke utfordringer?
3. For slakterier: Hvordan fungerer klassifiseringskontrollen som gjennomføres av Animalia og i hvilken grad er Animalia tilgjengelig ved behov?
4. Hvordan vurderer dere rolleutførelsen til:
 - a. NRL?
 - b. Klassifiseringsutvalget?
5. Hva foretrekker dere som grunnlag for prissetting – pris etter vekt eller pris etter klasse? Begrunn svaret.
6. For å øke kunnskapen om klassifiseringssystemet – hvilke informasjonstiltak vil dere foreslå for å øke kunnskapen om systemet hos:
 - a. Reineiere
 - b. Slakterier
 - c. Videreforedlingsbedrifter

7. Dersom dere mener systemet ikke fungerer etter sin hensikt - hvilke tiltak vil dere foreslå for å rette på dette?
8. Har dere andre innspill eller kommentarer til gruppens arbeid?

LANDBRUKSDIREKTORATET OSLO

POSTADRESSE:
Postboks 1450 Vika, 0116 Oslo

BESØKSADRESSE:
Stortingsgt. 28, 0161 Oslo

TELEFON: 78 60 60 00

E-POST: postmottak@landbruksdirektoratet.no

LANDBRUKSDIREKTORATET ALTA

BESØKSADRESSE:
Løkkeveien 111, 9510 Alta

LANDBRUKSDIREKTORATET STEINKJER

BESØKSADRESSE:
Skolegata 22, C-bygget, 7713 Steinkjer

www.landbruksdirektoratet.no