

Landbrukets verdensarvordning og
verdensarven Røros bergstad og
Circumferensen

Tilråding fra Landbruksdirektoratet til
Landbruks- og matdepartementet

Rapport nr. 16/2022

1. mars 2022





Rapport: Landbrukets verdensarvordning og verdensarven Røros bergstad og Circumferensen. Tilråding fra Landbruksdirektoratet til Landbruks- og matdepartementet.

Avdeling: Avdeling ressurs og areal

Dato: 1. mars 2022

Ansvarlig: Aud-Ingrid Krefting

Bidragstere: Landbruksdirektoratet: Kari Stuberg og Ola Rygh
Riksantikvaren: Jostein Løvdal, Ragnhild Hoel og Anne Nyhamar.
Miljødirektoratet: Knut Fossum og Gaute Sønstebo

Rapport-nr.: 16/2022

Forsidebilde: Nordbrekken, Røros, 1927. Foto: NN. Rørosmuseet

Forord

Denne tilrådingen er svar på oppdrag gitt i supplerende tildelingsbrev fra Landbruks- og matdepartementet til Landbruksdirektoratet 2. juli 2021. Landbruksdirektoratet ble bedt om, i samråd med Miljødirektoratet og Riksantikvaren, å vurdere innlemmelse av Circumferensen ved Røros bergstad i ordningen med tilskudd til jordbruk og skjøtsel i verdensarvområdene.

Innhold

Forord	2
Innhold	3
Sammendrag	5
2 Om oppdraget – prosess og arbeidsmåte	6
2.1 Om oppdraget	6
2.2 Landbruksdirektoratets forståelse av oppdraget	6
2.3 Overordnede forutsetninger for tilrådingen	7
2.4 Prosess og arbeidsmåte.....	8
2.5 Om kunnskapsgrunnlaget fra statsforvalterne	8
3 Bakgrunn for verdensarv arbeidet	10
3.1 UNESCOs liste over verdens kultur- og naturarv.....	10
3.2 Norges åtte områder på verdensarvlisten.....	10
3.3 Den juridiske betydningen av å inneha UNESCOs verdensarvstatus	11
4 Verdensarvområdet Røros bergstad og Circumferensen	12
4.1 Røros bergstad innskrevet i 1980.....	12
4.2 Verdensarvområdet utvidet i 2010.....	12
4.3 Innskrivingskriteriene.....	14
4.4 Verdensarvkommunene	15
4.5 Intensjonserklæring for Røros bergstad og Circumferensen.....	16
5 Landbrukets betydning for verdensarven	18
5.1 Landskap som historieforteller.....	18
5.2 Mangelfullt om samisk kultur og reindriftens betydning.....	18
5.3 Reindriftens betydning for Rørosregionen	19
5.4 Dokumentasjon av samisk tilstedeværelse.....	21
5.5 Jordbrukets betydning for verdensarven.....	21
6 Status og utfordringer for reindriften og jordbruket	24
6.1 Reindriften i dag i verdensarvområdet Røros bergstad og Circumferensen	24
6.2 Jordbruket i dag i verdensarvområdet Røros bergstad og Circumferensen	25
6.3 Utfordringer for jordbruket og reindriften.....	27
7 Landbrukets verdensarvordning	28
7.1 Bakgrunn.....	28
7.2 Økonomisk ramme	28
7.3 Forvaltning av ordningen.....	29
7.4 Hva det innvilges tilskudd til i dagens to områder	29
8 Andre offentlige tilskuddsordninger i verdensarvområdene	32
8.1 Miljøforvaltningens tilskuddsordninger i verdensarvområdene.....	32
Kap 1429 Riksantikvaren Post 79 Tilskot til verdensarven	32
Kap 1420 Miljødirektoratet Post 81 – Naturarv og kulturlandskap.....	33
Kap 1420 Miljødirektoratet Post 82 underpost 2, Tilskot til trua artar og naturtypar	33
Kap 1420 Miljødirektoratet Post 31 Tiltak i verneområde.....	34
8.2 Miljø- og landbruksforvaltningens felles tilskuddsordning - Utvalgte kulturlandskap i jordbruket.....	34
8.3 Jordbrukets tilskuddsordninger.....	35

8.4	Reindriftens tilskuddsordninger.....	36
9	Direktoratets vurdering og tilråding	37
9.1	Anbefaler å innlemme Røros bergstad og Circumferensen i landbrukets verdensarvordning.....	37
9.2	Effekter for landbruks-, natur-, og kulturmiljøverdier.....	37
9.3	Effekter for samisk kultur og reindrift.....	38
9.4	Virkeområde for tilskuddet.....	38
9.5	Prioritering av tiltak	39
9.6	Forvaltningsmodell.....	40
9.7	Behov for prosess med involverte i jordbruk og reindrift.....	41
9.8	Samspill med andre virkemidler	41
9.9	Oppsummering vurdering og tilråding	42
10	Økonomiske og administrative konsekvenser	45
10.1	Økonomiske konsekvenser – behov for økt ramme	45
10.2	Kapasitet og kompetanse hos forvaltningen	46
10.3	Behov for forskriftsendringer.....	47
10.4	Oppsummering administrative og økonomiske konsekvenser.....	48
11	Vedlegg - Temakart laget av statsforvalterne	49

Sammendrag

Landbruksdirektoratet ble bedt om, i samråd med Miljødirektoratet og Riksantikvaren, å vurdere innlemmelse av Circumferensen ved Røros bergstad i ordningen med tilskudd til jordbruk og skjøtsel i verdensarvområdene.

I kapittel 2 - **Om oppdraget – prosess og arbeidsmåte** gjør vi nærmere rede for forståelsen for oppdraget, overordnede forutsetninger for tilrådingen og hvordan arbeidet er gjennomført.

I kapittel 3 – **Bakgrunn for verdensarv arbeidet** gjør vi kort rede for hva UNESCOs liste over verdens kultur- og naturarv er og hvilke områder i Norge som befinner seg på denne listen.

I kapittel 4 – **Verdensarvområdet Røros bergstad og Circumferensen** gjør vi kort rede for bakgrunnen for og kriteriene for at Røros bergstad og Circumferensen er skrevet inn på verdensarvlisten. Her viser vi hvilke fylker og kommuner som inngår i verdensarvområdet og i buffersonen.

I kapittel 5 – **Landbrukets betydning for verdensarven** redegjør vi kort om at både jordbruk og reindrift har vært viktige næringer i Rørosregionen. Jordbrukets betydning for bergverkssamfunnet og den gjensidig sameksistens mellom jordbruk og gruvevirksomheten er antagelig mer kjent enn reindriften. Vi redegjør kort for jordbrukets og reindriften betydning og påvirkning.

I kapittel 6 – **Status og utfordringer for reindriften og jordbruket** redegjør vi kort om omfang, hvor og type drift. Vi skriver også om hvilke utfordringer som finnes for næringene i området.

I kapittel 7 – **Landbrukets verdensarvordning** redegjør vi for tilskuddsordningen, den økonomiske rammen de siste årene, forvaltning av ordningen og hva det innvilges tilskudd til.

I kapittel 8 – **Andre offentlige tilskuddsordninger** redegjør vi for andre tilskuddsordninger i miljø- og landbruksforvaltningen som er relevante for ivaretagelse av kulturlandskap og landbruksdrift.

I kapittel 9 – **Direktoratets vurdering og tilråding** redegjør vi for vår anbefaling om å innlemme Røros bergstad og Circumferensen i landbrukets verdensarvordning. Se oppsummering avslutningsvis i punkt 9.9.

I kapittel 10 – **Økonomiske og administrative konsekvenser** – redegjør vi kort for økonomiske konsekvenser og behovet for økt ramme, kapasitet og kompetanse hos forvaltningen, samt behov for forskriftsendringer. Se oppsummering i punkt 10.4.

2 Om oppdraget – prosess og arbeidsmåte

2.1 Om oppdraget

I supplerende tildelingsbrev fra Landbruks- og matdepartementet (LMD) til Landbruksdirektoratet 2. juli 2021 sto følgende oppdrag:

Verdensarv – Cirkumferensen

Det vises til kap. 7.3.5 i Prop. 200 S (2020-2021). Landbruksdirektoratet skal i samråd med Miljødirektoratet og Riksantikvaren, vurdere innlemmelse av Cirkumferensen ved Røros Bergstad i ordningen med tilskudd til jordbruk og skjøtsel i verdensarvområdene. Frist for arbeidet er 01.03.22.

I oppdraget henvises det til kap. 7.3.5 i Prop. 200 S (2020-2021) hvor det står følgende tekst: (...) *Det foreslås også å be Landbruksdirektoratet, i samråd med Miljødirektoratet og Riksantikvaren, om å vurdere innlemmelse av Cirkumferensen ved Røros Bergstad i ordningen om tilskudd til skjøtsel i verdensarvområdene, etter forslag fra verdensarvrådet Røros bergstad og Cirkumferensen. Arbeidet skal ferdigstilles til jordbruksoppkjøret 2022. Cirkumferensen er et område på nesten 5 000 km² i kommunene Os, Tolga, Engerdal, Holtålen og Røros og viser hvordan ressursgrunnlag, logistikk og matproduksjon var helt avgjørende for å utvikle bergverksdriften i andre halvdel av 1600-tallet. Kulturlandskapet og bosettingene som vokste frem i Cirkumferensen under kobberverksperioden er en viktig del av identiteten til verdensarvområdet.*

Oppdraget er også omtalt i Prop 1 S (2021 – 2022) hvor det står følgende tekst: *Landbruk er ein føresetnad for å ta vare på kulturlandskapet, og dette landskapet gir ei ramme for satsing på kultur, lokal mat, friluftsliv, busetjing og turisme. Jordbruket sitt kulturlandskap er dessutan særleg viktig leveområde for mange artar av planter og dyr. Dei kommunale miljøverkemidla og dei regionale miljøprogramma over jordbruksavtalen skal òg framover bidra til å halde det biologiske mangfaldet og kulturminna i kulturlandskapet ved like. Ordningane over jordbruksavtalen med 46 utvalde kulturlandskap i jordbruket over heile landet og ivaretaking av kulturlandskapsverdiene i verdsarvområda, blir ført vidare i 2022. Regjeringa vil òg utvide talet på utvalde kulturlandskap i jordbruket og vurdere om Cirkumferensen ved Røros Bergstad kan innlemmast i ordninga for verdsarvområda over jordbruksavtalen.*

2.2 Landbruksdirektoratets forståelse av oppdraget

Bakgrunnen for oppdraget er blant annet henvendelser fra Norges Verdensarv¹ og Verdensarvrådet for verdensarven Røros bergstad og Cirkumferensen til Landbruks- og matdepartementet og Klima- og miljødepartementet. De har ønsket at Røros bergstad og Cirkumferensen blir innlemmet i landbrukets tilskuddsordning for verdensarvområdene. Begrunnelsen for ønsket har blant annet vært behovet for å ta vare på jordbrukets

¹ Norges Verdensarv er et nettverk som består av alle stedene som står innskrevet på UNESCOs liste for kultur- og naturarv i Norge.

kulturlandskap og å styrke jordbruksdriften i området. Oppdraget er også en oppfølging av Nasjonal pollinatorstrategi 2018 og Tiltaksplan for ville pollinerende insekter 2021-2028, hvor tiltak 2.14 innebar å vurdere om Circumferensen på Røros kan inngå i tilskuddsordningen for å styrke jordbruket i verdensarvområder.

Landbruksdirektoratet har i dialog med Landbruks- og matdepartementet avklart at hovedtemaet for dette oppdraget er å:

- vurdere muligheten for å inkludere et tredje verdensarvområde i landbrukets verdensarvsatsing, tilskuddsordningen som er regulert gjennom [forskrift om tilskudd til tiltak i Utvalgte kulturlandskap i jordbruket og verdensarvområdene Vegaøyen og Vestnorsk fjordlandskap.](#)
- vurdere om Røros bergstad og Circumferensen oppfyller kriteriene for å bli innlemmet i tilskuddsordningen
- vurdere om det er spesielle utfordringer i landbruket som kan løses med midler fra tilskuddsordningen
- så langt som mulig vurdere hvilke kulturlandskap knyttet til jordbruk og reindrift som har viktige verdensarvverdier i dette området
- så langt som mulig vurdere økonomiske og administrative konsekvenser ved å innlemme et nytt verdensarvområde i tilskuddsordningen
- komme med en anbefaling om verdensarven Røros bergstad og Circumferensen, med eller uten buffersonen Circumferensen, skal innlemmes eller ikke
- ev. vurdere behovet for økonomisk ramme og en tidsplan for innlemmelse

2.3 Overordnede forutsetninger for tilrådingen

Oppdraget baserer seg på eksisterende kunnskap om landbruket i verdensarvområdet, hvor [Forvaltningsplan for verdensarven Røros bergstad og Circumferensen 2019-2023](#) og [nettsiden for verdensarven Røros](#) er brukt som sentrale kilder for kunnskapsinnhenting, supplert med informasjon fra Miljødirektoratet, Riksantikvaren, regional landbruks-, natur- og kulturmiljømyndighet og kommunene.

I Rørosregionen er landbruk en viktig næring. For å ivareta verdensarvverdiene er det som nevnt over pekt på behovet for å styrke jordbruksinnsatsen. I vurderingen vi skal gjøre, er det videre sentralt å balansere vurderingen av verdiene som skapes gjennom jordbruk opp mot og sammen med den samlede landbruksinnsatsen, og da særlig med henblikk på reindriftnæringa. En eventuell innlemming bør innrettes slik at areal- og næringskonflikter unngås.

Øvrige overordnede forutsetninger har vært:

- Forvaltning av midlene skal skje i henhold til gjeldende forskrift, med åpning for lokal tilpasning av tilskuddssatser og prioritering av tiltak. Det skal ikke foreslås endringer i forskriften eller forvaltningsmodellen, ut over å peke på de mer åpenbare behov for formelle endringer en eventuell innlemmelse vil kreve.
- Vurderingen vil omfatte verdensarvområdet Røros bergstad og Circumferensen slik det er avgrenset i Naturbase (bergstaden samt jordbruks- og gruelandskapene rundt bergstaden, Vinterleden og Femundshytta).
- Dagens forskrift for tilskuddsordningen omfatter slik Landbruksdirektoratet forstår det ikke verdensarvområdenes buffersoner slik disse er avgrenset i Naturbase. Det skal gjøres en vurdering av om buffersonen Circumferensen skal innlemmes i forskriften.
- Forvaltningsplanen gir en tematisk oversikt over verdensarvverdiene og vil brukes som støtte for å identifisere hvilke landbruksarealer som er viktige for verdensarvstatusen (jordbruk og reindrift). Verdensarvområdet inneholder fremragende universelle verdier

(OUV), som er definert i nominasjonsgrunnlaget for området. OUV kan inndeles i helhetlige områder (attributter) som igjen inneholder enkeltelementer med stor verdi (signifikante objekter). I buffersonen i Circumferensen finnes dessuten steder og objekter som har oppsluttende verdi for verdensarven.

- I store deler av Circumferensen drives det samisk tamreindrift. Det bør gjøres en helhetlig vurdering av hvilken innvirkning innlemming av verdensarvområdet og Circumferensen i landbrukets verdensarvordning vil ha på reindriften, for eksempel forholdet mellom jordbrukets kulturlandskap og verdensarvverdier, og landskap og verdensarvverdier knyttet til reindriften i området.

2.4 **Prosess og arbeidsmåte**

Oppdraget ble løst med interne ressurser i direktoratene, samt bidrag fra Statsforvalteren i Trøndelag og Statsforvalteren i Innlandet.

Landbruksdirektoratet har samarbeidet og hatt informasjonsutveksling med Riksantikvaren og Miljødirektoratet innenfor rammen av direktoratenes ansvarsområde i arbeidet med verdensarven.

Landbruksdirektoratet hadde høsten 2021 dialog med LMD om forståelsen av oppdraget og de overordnede forutsetningene. LMD presiserte da at forholdet til reindriften er viktig og at en vurdering av denne vil bli viktig i vår tilråding. LMD presiserte også at formålet med ordningen er å styrke landbruket, og at dette ikke nødvendigvis avgrenses til kun jordbruk.

Landbruksdirektoratet ba Statsforvalterne i Trøndelag og i Innlandet om å bistå i arbeidet med kunnskapsinnhenting og vurderinger. Landbruksdirektoratet sendte bestilling til statsforvalterne i november 2021, med svarfrist 14. januar 2022. Statsforvalterne samarbeidet og hentet inn kunnskap fra kommunene, fylkeskommunene, Sametinget og verdensarvkoordinator. Landbruksdirektoratet har hatt dialog med statsforvalterne underveis i deres arbeid med kunnskapsinnhenting.

Verdensarvkoordinator har i møte i desember 2021 informert Verdensarvrådet for Røros bergstad og Circumferensen om den pågående prosessen.

2.5 **Om kunnskapsgrunnlaget fra statsforvalterne**

I forbindelse med kunnskapsinnhenting utarbeidet Landbruksdirektoratet som nevnt en bestilling til statsforvalterne. Spørsmålene gjaldt blant annet:

- hva slags type arealbruk og landbruksdrift finnes i verdensarvområdet?
- hvor i verdensarvområdet er det eventuelt behov for å styrke landbruksdriften?
- antall berørte grunneiere, antall drivere (med og uten produksjonstilskudd)?
- informasjon om og samordning med andre tilskuddsordninger i landbruks- og miljøforvaltningen.
- forholdet mellom jordbrukets kulturlandskap og verdensarvverdier, og landskap og verdensarvverdier knyttet til samisk tamreindrift i området.

Statsforvalteren i Trøndelag og Innlandet samarbeidet om bestillingen og sendte en felles besvarelse. De har sammenstilt innspill og svar på spørsmålstillinger fra følgende instanser:

- Røros kommune
- Os kommune
- Holtålen kommune
- Engerdal kommune
- Midtre Gauldal kommune
- Tolga kommune
- Trøndelag og Innlandet fylkeskommune, seksjonene for kulturminner/kulturarv
- Sametinget
- Reindriftsavdelingen hos Statsforvalteren i Trøndelag
- Klima og miljøavdelingen hos Statsforvalteren i Trøndelag
- Tidligere verdensarvkoordinator på Røros, Torfinn Rohde

Statsforvalterne har sendt oss et omfattende materiale om jordbruket i Rørosregionen. De har sammenstilt uttalelser og statistikk fra kommunene. I utgangspunktet ønsket vi en besvarelse som ga tallgrunnlag geografisk skilt mellom verdensarvområdet og buffersonen. Dette ble imidlertid for krevende. Tallgrunnlaget skiller derfor ikke mellom buffersonen og dagens verdensarvområde. I tallgrunnlaget er det brukt tall fra søknader om produksjonstilskudd i 2020, og andre aktuelle tilskuddsordninger i jordbruket, samt data om landbruk og beitebruk, natur- og kulturmiljøverdier fra tilgjengelige karttjenester som Kilden, Naturbase, Askeladden og lignende.

Statsforvalterne har utarbeidet åtte temakart som gir oversikt over hvor det drives landbruk, eksempler på miljøverdier som er i området og lignende. Kartene er lagt ved samlet som vedlegg.

Kart 1: Gårdsbruk, og gårdsbruk med husdyr innenfor Cirkumferensen

Kart 2: Dyrket areal innenfor Cirkumferensen

Kart 3: Setrer innenfor Cirkumferensen

Kart 4: Utvalgte kulturlandskap innenfor Cirkumferensen

Kart 5: Verneområder innenfor Cirkumferensen

Kart 6: Utvalgte naturtyper (NIN og DN13) innenfor Cirkumferensen

Kart 7: Verdifulle kulturlandskap innenfor Cirkumferensen

Kart 8: Hytter og fritidsbygg innenfor Cirkumferensen

Innspillet fra statsforvalterne var mindre detaljert om reindrifta i området. For å få en balansert vurdering har vi supplert med data fra reindriftenes ressursregnskap for 2021 og andre eksterne kilder om samisk kultur og reindrift i Rørosregionen². For ytterligere forståelse av bergstadens kulturlandskap har vi hentet informasjon fra boka *Bergstadens kulturlandskap*³.

Forvaltningsplan for verdensarven Røros bergstad og Cirkumferensen 2019-2023, Landbruksdirektoratets kunnskap om jordbruk og reindrift i området, sammen med statsforvalternes tekstlige innspill, kart og dialog underveis og gir et godt grunnlag for å vurdere om Røros bergstad og Cirkumferensen skal innlemmes i landbrukets verdensarvordning.

² NOU 2007: 14 Samisk naturbruk og rettssituasjon fra Hedmark til Troms. Bakgrunnsmateriale for Samerettsutvalget. Avgitt til Justis- og politidepartementet 3. desember 2007, Sverre Fjellheim samt Rørosmuseets arbeid om samisk kultur og reindrift har også vært sentrale kilder.

³ *Bergstadens kulturlandskap. Naturgrunnlag, landbruk og bergverk i samspill i Røros og Nord-Østerdalen. Nordisk bygd nr 28. Utgitt av Nordisk kulturlandskapsforbund 2020*

3 Bakgrunn for verdensarvbeidet

3.1 UNESCOs liste over verdens kultur- og naturarv

Verdensarven er den kultur- og naturarven som anses som å ha unik, universell verdi sett fra et historisk, kunstnerisk, vitenskapelig eller estetisk synspunkt.

UNESCO er FNs organisasjon for utdanning, vitenskap, kultur og kommunikasjon. I 1972 vedtok UNESCO konvensjonen for vern av verdens kultur- og naturarv. Målet med denne konvensjonen er å identifisere kultur- og naturarv av fremragende universell verdi, som skrives inn på verdensarvlisten. Per 2022 omfatter verdensarvlisten 1 154 kultursteder og naturområder i 167 land. I Norge har vi åtte verdensarvsteder.

Verdensarvkonvensjonen definerer kategorier for hva som kan regnes som verdens kultur- og naturarv og angir hvordan statspartene og verdenssamfunnet skal gå fram for å sikre denne arven. Det er et krav om at områdene som står på listen skal vernes og bli tatt vare på for fremtiden.

For å oppnå verdensarvstatus og bli del av verdensarvlisten, må et objekt eller område oppfylle minst ett av ti verdikriterier, i tillegg til krav om autentisitet (ekthet), integritet (helhet) og nødvendig vern/forvaltning. Tildeling av verdensarvstatus besluttes av verdensarvkomiteen på bakgrunn av en faglig tilrådning fra internasjonale ekspertpanel som har evaluert en søknad fra statsparten.

Norge ratifiserte konvensjonen i 1977. Dette innebærer at Norge har tatt på seg ansvaret for å ta vare på de områdene i Norge som er skrevet inn på verdensarvlisten. Det er Klima- og miljødepartementet som er kontaktpunkt til UNESCO på vegne av departementene, og som har ansvaret for å koordinere nasjonal innsats med oppfølging av forpliktelsene. Dette gjelder oppfølging av eksisterende verdensarvområder og eventuelle nye nominasjoner. Dersom verdensarvverdier trues er statspartene forpliktet til å informere UNESCO.

3.2 Norges åtte områder på verdensarvlisten

Norge har i dag åtte områder på UNESCOs liste over verdensarv.

- Bryggen i Bergen (1979)
- Urnes stavkirke (1979)
- Røros bergstad og Circumferensen (1980 og utvidet i 2010)
- Bergkunsten i Alta (1985)
- Vegaøyen (2004)
- Struve meridianbue – fire norske punkter (2005)
- Vestnorsk fjordlandskap – Geirangerfjorden og Nærøyfjorden (2005)
- Rjukan-Notodden industriarv (2015)

3.3 Den juridiske betydningen av å inneha UNESCOs verdensarvstatus

Norge har ved ratifisering av verdensarvkonvensjonen forpliktet seg overfor verdenssamfunnet til å ta vare på egen verdensarv og til å ikke skade verdensarv i andre land. Verdensarvstatus gir ikke et overnasjonalt juridisk vern. Bevaring sikres gjennom bruk av nasjonalt lovverk og avtaler. Plan- og bygningsloven, kulturminneloven, naturmangfoldloven og jordloven er eksempler på viktig lovverk i denne sammenheng. Norsk verdensarvpolitikk er ambisiøs og har som målsetting at norske verdensarvområder skal utvikles som fyrtårn for den beste praksisen innenfor natur- og kulturminneforvaltning⁴.

I UNESCOs «Operasjonelle retningslinjer for implementering av verdensarvkonvensjonen» slås det fast at alle verdensarvsteder skal ha et fungerende forvaltningssystem. En viktig basis for forvaltningssystemet for verdensarven er forvaltningsplanen.

⁴ jf. Nasjonale forventninger til regional og kommunal planlegging 2019–2023 og Meld. St. 16 (2019-2020) Nye mål i kulturmiljøpolitikken

4 Verdensarvområdet Røros bergstad og Circumferensen

4.1 Røros bergstad innskrevet i 1980

Røros kobberverk ble etablert i 1644 og driften ble lagt ned i 1977. Etter at den første smeltehytta ble etablert i 1646 vokste byen raskt fram rundt denne. Gårdene ble bygd som fjellgårder med innbygde tun, og samlet rundt de to hovedgatene, Kjerkgata og Bergmannsgata, etter den byplanen som fremdeles er byens hovedstruktur.

Røros bergstad ble skrevet inn på UNESCOs liste over verdens natur- og kulturarv i 1980. Røros bergstad med trehusbebyggelsen og byplan var kjernen for avgrensingen. Gatene med bygårdene, kirka (Bergstadens Ziir), Malmplassen, Smelthytta og slagghaugene var viktige elementer for innskrivingen i 1980.

4.2 Verdensarvområdet utvidet i 2010

I 2010 ble «verdensarven Røros bergstad» utvidet til «verdensarven Røros bergstad og Circumferensen». Utvidelsen var viktig for å ivareta og formidle en større del av bergverkshistorien. Verdensarvområdet er nå på ca 145 km² og består av:

- bergstaden med jordbrukslandskapene rundt.
- gruveområdene på Storwartz-Olavsgruva og Nordgruvfeltet.
- vintertransportruta fra Tufsingdal over Korssjøen til Røros (Vinterleden).
- smelthytta på Femundshytta.

Øvrig areal innenfor Circumferensen fikk status som buffersone for verdensarvområdet. Buffersonen omgir verdensarvområdet og skal fungere som en ekstra beskyttelse for å ta vare på verdensarvverdiene. Den historiske betydningen av Circumferensen skiller dette arealet fra andre buffersoner i andre verdensarvområder. Circumferensens status som buffersone er derfor av en annen karakter enn de andre buffersonene.

Mer om dette nedenfor.

4.2.1 Circumferensen

Circumferensen er arealet innenfor en sirkel med radius på fire gamle norske mil (ca. 45 km) med sentrum i funngruva på Øvre Storwartz. Innenfor denne sirkelen fikk Røros Kobberverk i 1646 privilegier fra kong Christian IV i København. Det innebar at Kobberverket fikk retten til utvinning av alle malforekomster i området, retten til all skog og retten til utbyggingen av vannfall og fossefall i området. Dessuten hadde de som bodde innenfor området arbeidsplikt for Kobberverket. Circumferensen utgjør totalt et areal på 5000 kvadratkilometer.

Arealet innenfor Circumferensen fikk som nevnt ovenfor i 2010 status som buffersone for verdensarvområdet.

Innenfor Circumferensen finnes det en rekke bygninger, anlegg og kulturlandskap som styrker fortellingen om Røros Kobberverk. Disse kalles for oppsluttende verdier og har høy verdi i verdensarvsammenheng. Mange områder innenfor Circumferensen har i større eller mindre grad spor etter aktiviteter direkte eller indirekte utløst av Kobberverkets ressursbehov for malm,

skog, transport og vasskraft og menneskenes utnytting av naturressurser til jord- og skogbruk, jakt, fangst og fiske. I store deler av Circumferensen drives det samisk tamreindrift, og det finnes en rekke spor etter sørsamisk kultur og reindrift.

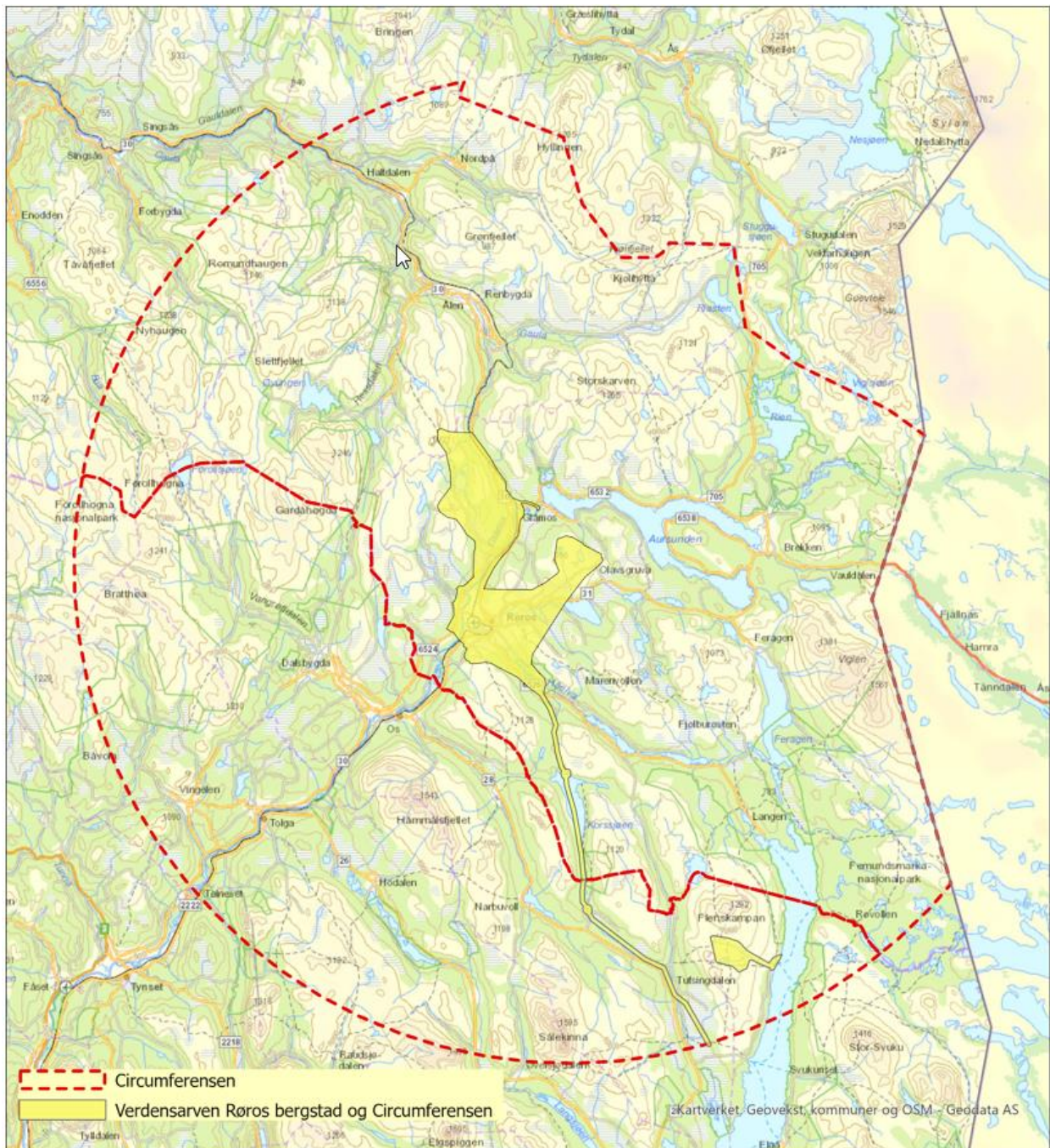
Innenfor Circumferensen finnes også store områder med stort naturmangfold og kulturhistoriske verdier, knyttet til historisk bruk, både av samer og øvrig befolkning. De viktigste områdene er enten nasjonalparker, som Femundsmarka og Forollhogna, naturreservater eller landskapsvernområder⁵. Det største landskapsvernområdet er Skardsfjella og Hyllingsdalen i Røros og Tydal kommuner. Landskapsvernområdet i Vangrøftdalen og Kjurrudalen i Os kommune er i tillegg del av ordningen Utvalgte kulturlandskap i jordbruket⁶, hvor både landskap og bygninger har høye verneverdier. Deler av det utvalgte kulturlandskapet Seterdalene i Budalen i Midtre Gauldal kommune ligger også innenfor Circumferensen. I Sølendet naturreservat er formålet med fredningen å bevare et større slåttemyrområde med særlig rik og egenartet vegetasjon og flora.

Gul markering i kartet nedenfor viser verdensarvområdet. Sentralt i verdensarvområdet ligger bergstaden, jordbrukslandskapet rundt og gruelandskapene. Det bynære jordbrukslandskapet omfatter det godt bevarte Småsetran-området og hagalandskapet ellers. Småsetran driftes av to gårdsbruk med melkeproduksjon. De øvrige hagaområdene driftes av andre aktive bruk. Verdensarvområdet omfatter også Vinterleden fra Røros til Tufsingdalen og smeltehytteområdet på Femundshytta.

Som en ser av kartet omfatter Circumferensen store arealer. Det å drive landbruk i disse områdene var utfordrende, men avgjørende for eksistensen av både gruvedrift og et levedyktig samfunn på fjellvidda. Derfor er kulturlandskapet og landbruket viktig for forståelsen av gruvesamfunnet, og for å ta vare på verdensarvverdiene nå og i framtida.

⁵ Se vedlegg 1, Kart nr 5 og 6 og 7 Verneområder, Utvalgte naturtyper og verdifulle kulturlandskap, innenfor Circumferensen.

⁶ Se vedlegg, kart nr 4 Utvalgte kulturlandskap i jordbruket, innenfor Circumferensen



Figur 1 Kartet viser verdensarvområdet Røros bergstad og Circumferensen

4.3 Innskrivingskriteriene

For å forstå hvorfor Røros bergstad er på verdensarvlisten og for å vurdere om verdensarvområdet bør innlemmes i landbrukets verdensarvordning, er det nødvendig å kjenne til kriteriene for innskrivingen. Nedenfor er utdrag fra innskrivingsdokumentene, hentet fra Forvaltningsplanen 2021-2023.

Verdensarven Røros bergstad og Circumferensen er inntatt på verdensarvlista fordi området oppfyller tre av verdensarvkonvensjonens ti kriterier for å bli verdensarv.

Disse tre kriteriene er:

- iii) et unikt eller eksepsjonelt vitnesbyrd om en kulturtradisjon eller en sivilisasjon som fortsatt lever, eller har forsvunnet.

«Fra kopperforekomsten ble funnet i fjellet ved Røros i 1644 og til Røros Kobberverk gikk konkurs i 1977, utviklet det seg en unik bergverkskultur i dette fjerntliggende og tynt befolkede området, med tysk gruveteknologi som basis, og med en kombinasjon av tyskere, dansker, svensker og nordmenn som arbeidskraft. I dag er det ingen gruvedrift her, men bergstaden, sporene etter gruvedrifta, smeltehyttene, transportveiene til lands og bruken av vassdragene er unike vitnesbyrd om hvordan samfunnet tilpasset kombinasjonen av teknologi og tilpasningen til naturforholdene og beliggenheten slik at kopperforekomsten kunne utvinnes.»

- iv) et fremragende eksempel på en type bygning, et arkitektonisk eller teknologisk miljø eller et landskap som illustrerer en eller flere faser i menneskets historie.

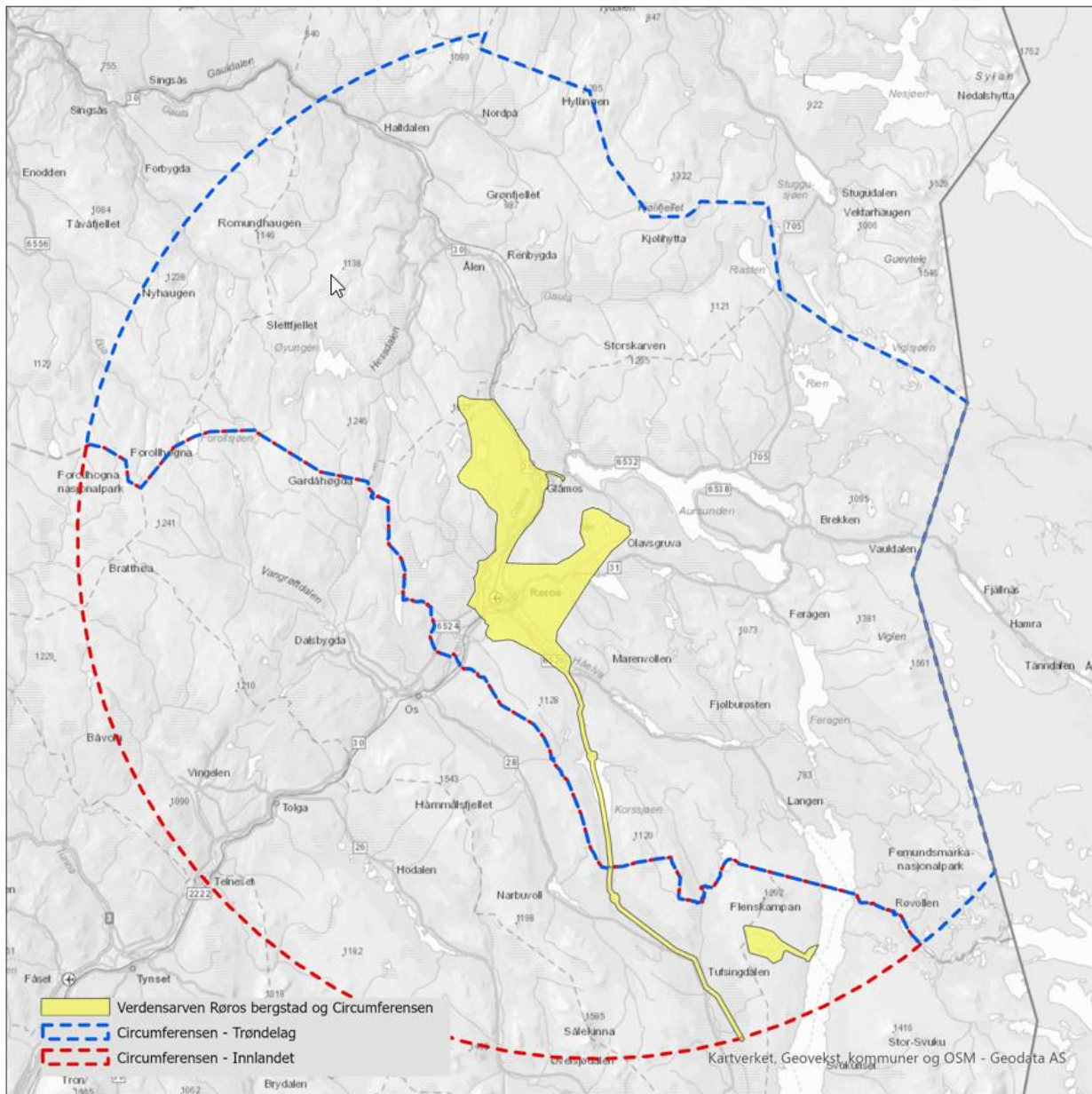
«Bergstaden med sin byplan, og de tilknyttede industri- og jordbrukslandskapene med sin kombinasjon av bergverksdrift og jordbruk i et landsbymiljø, viser på en eksepsjonell måte hvordan folk tilpasset seg til de ekstreme klima- og naturforholdene de levde under, og hvordan de utnyttet naturressursene for å lage seg husrom og produsere mat, samtidig som de bidro til landets utvikling og økonomi. Teknologien og planløsningene viser hvordan folk tilpasset bygningene til kombinasjonen bergverksdrift og landbruk og til de ekstreme klimatiske forholdene.»

- v) et fremragende eksempel på en tradisjonell bosetting eller tradisjonell bruk av land eller sjø, som er representativ for en eller flere kulturer, særlig dersom den er truet som følge av ugjenkallelige endringer.

«Røros bergstad og Circumferensen som helhet er et fremragende eksempel tradisjonell bosetting og arealbruk. Aktivitetene i området har foregått sammenhengende og i gjensidig avhengighet av hverandre. Aktiviteten har skapt et kulturlandskap som gir et unikt bilde av hvordan gruvene og gruvebyen fungerte sammen, og hvor sårbart dette samfunnet og systemet kunne være i ugjestmilde omgivelser og hardt klima».

4.4 Verdensarvkommunene

Kommunene Røros, Holtålen og Midtre Gauldal i Trøndelag og kommunene Os, Tolga, Engerdal og Tynset i Innlandet har areal som inngikk i den historiske Circumferensen, men det er bare Holtålen, Røros, Os, Tolga og Engerdal kommuner som inngår i buffersonen til verdensarvområdet.



Figur 2 Kartet viser hvor fylkesgrensen mellom Trøndelag og Innlandet går innenfor Circumferensen

4.5 Intensjonserklæring for Røros bergstad og Circumferensen

En intensjonserklæring for Røros bergstad og Circumferensen, gjengitt i Forvaltningsplanen 2021-2023, er relevant å kjenne til for å forstå og vurdere om området skal inn i landbrukets verdensarvordning.

Kommunene Engerdal, Os i Østerdalen, Tolga, Røros og Holtålen, samt Sør-Trøndelag fylkeskommune, Hedmark fylkeskommune, Sametinget, fylkesmannen i Sør-Trøndelag, fylkesmannen i Hedmark, Miljødirektoratet, Riksantikvaren og Klima- og miljødepartementet sluttet seg i 2010 til følgende intensjonserklæring for verdensarven Røros bergstad og Circumferensen:

- *Målet for verdensarvnomineringen er å ta vare på Røros bergstad og Circumferensen med kulturminner og kulturlandskap for å vise hvorfor bergstaden ble etablert på dette stedet, og hvordan samfunnet fungerte og utviklet seg.*
- *Det historiske særpreget, kvaliteter og tradisjoner skal være grunnlag og bærende kraft for næringsutvikling, samfunnsutvikling, kulturaktiviteter og gode levekår.*
- *Bergstaden skal holdes i hevd som levende bysamfunn uten at de spesielle kvalitetene forringes.*
- *Kulturlandskapene, både de industrielle, agrare og samiske, skal holdes i hevd og være grunnlaget for levende bygder.*
- *Røros bergstad og Circumferensen skal forvaltes etter gjeldende nasjonal lovgivning. Norges mål for verdensarvstedene er at de skal være eksempler på beste praksis innen kulturminne- og naturforvaltning og innen formidling av verdensarvverdiene.*

5 Landbrukets betydning for verdensarven

5.1 Landskap som historieforteller

Natur- og kulturhistoriske verdier har betydning for hvordan vi forstår våre egne og andres erfaringer og opplevelser. Slike verdier har betydning også for forvaltning og formidling av og om landskap. Hvilke historier som blir fortalt om kulturlandskapet og hvilke fortellinger som blir utelatt kan ha betydning for vår identitet og hvilke verdier som blir verdsatt. Det er flere måter å forstå virkeligheten og verden på og flere tolkninger av historiske hendelser. Dette er også noe vi i forvaltningen må være bevisst på, slik at vi får en mest mulig rikholdig historiefortelling.

Begrepet kulturlandskap er flertydig og rommer et utall fortolkningsmuligheter i Rørosregionen. Kulturlandskapsbegrepet kan referere til det industrielle kulturlandskapet, mens landbruksforvaltningen gjerne snakker om kulturlandskapet i betydningen jordbrukets kulturlandskap eller reindriftens landskap. I Rørosregionen er det også relevant å snakke om det samiske kulturlandskapet, som ikke nødvendigvis er sammenfallende med reindriftens landskap⁷. Samiske kulturminner og kulturlandskap omfatter mer enn kulturminner knyttet til reindriften i området. Samer var også engasjert i tømmer-, matforsyning- og transporttjenester for bergverksdriften og innbyggerne i bergstaden. I tiden etter 1900 etablerte mange samer gårdsbruk og mange samer arbeidet også gruvene.

5.2 Mangelfullt om samisk kultur og reindriftens betydning

I 1980 fikk Røros bergstad verdensarvstatus. Den samiske tilstedeværelsen i området inngikk ikke i grunnlaget for vurderingen av om Røros bergstad skulle få verdensarvstatus. Heller ikke ved utvidelsen i 2010 ble betydningen av samisk samfunnsliv, historie, kultur og næring i området nevnt i innskrivingsdokumentene. Sosiale og økonomiske relasjoner ble imidlertid utredet i forbindelse med nominasjonen⁸. Det har blitt hevdet at Rørosregionens offisielle verdensarvhistorie, om bergverksdrift og bergverkssamfunnet har mangler ettersom samisk kulturarv og historie ikke har plass i den «offisielle fortellingen»⁹.

I sammenstillingen som statsforvalterne leverte har reindriftsforvaltninga hos Statsforvalteren i Trøndelag¹⁰ uttalt at verdien av samisk kultur og reindriften ikke er godt nok ivaretatt i verdensarvarbeidet.

I forvaltningsplanen er det i kapittelet om de immaterielle verdensarvverdiene blant flere verdier nevnt lasskjørertradisjonen, tradisjonsjordbruket og samiske tradisjonsuttrykk. Her står

⁷Jf Sverre Fjellheim 1995: *Det samiske kulturlandskapet*, i *Fragment av samisk historie og Sverre Fjellheim 1999. Samer i Rørostraktene*.

⁸ *Det samiske perspektivet i verdensarven Røros. Rapport utarbeidet av Rørosmuseet på oppdrag fra Riksantikvaren, juni 2007.*

⁹ *Blant annet omtalt av historiker og tidligere verdensarvkoordinator Erlend Gjelsvik i en artikkel i avisa Arbeidets Rett. En verdensarv uten samisk innhold. Arbeidets Rett 18. november 2016.*

¹⁰ *Reindriftsavdelingen hos Statsforvalteren i Trøndelag har skrevet dette i innspill til Landbruksdirektoratet datert 14.1.2022*

det også at *fortielsen av den samiske historien har ført til at samenes plass er lite påaktet i fortellingen om Røros Kobberverk. Det er derfor spesielt viktig at denne historien, som i stor grad kommer immaterielt til uttrykk, løftes fram i dokumentasjonsarbeidet og kunnskapsproduksjon om Røros bergstad og Circumferensen*¹¹.

I forvaltningsplanen er det foreslått flere nye tiltak for å styrke de oppsluttende verdiene. I 2021-22 skal det blant annet utredes hvordan den sørsamiske kulturen, og sporene etter denne, eventuelt kan gis verdensarvstatus gjennom endring av innskrivingsteksten. En utredning av mulig utvidelse av verdensarven står ifølge Riksantikvaren som en av hovedprioriteringene for verdensarvråd, faggruppe og verdensarvkoordinator i Årsplanen 2021. Et forslag om eventuell utvidelse vil ifølge Riksantikvaren tidligst bli framlagt for verdensarvkomiteen i februar 2023.

5.3 Reindriftens betydning for Rørosregionen

I store deler av Circumferensen drives det samisk tamreindrift. Samene har vært i Rørostraktene før Røros Kobberverk ble opprettet og de bidro til opprettholdelse av bergverkssamfunnet. Sverre Fjellheim (2013¹²) har påpekt hvordan behovet for arbeidskraft ved Røros Kobberverk førte til en tilflytting av folk til Røros. Befolkningsveksten førte etter hvert til en omfattende ekspansjon også til traktene omkring tettstedet. Nye gårder ble bygd og nye bygder oppsto. Samer og fastboende etablerte etter hvert forbindelser på flere områder. Reinkjøttet utgjorde en viktig andel av kjøttforbruket. Samene førte reinen helt inn til bebyggelsen, blant annet til Røros, Feragen, Harsjøen, Brekken og Aursunden, og hadde slakting der.

Ved salg eller varebytte kunne samene tilby livsviktige varer som reinskinn, kjøtt og ost. Ordningen med sytingsrein er godt dokumentert. Både øvrigheta ved verket og andre fastboende eide rein som samene passet i flokkene sine. Sosiale relasjoner ble opprettholdt gjennom fadderskap og ved at samene losjerte på gårder og setervoller i Grådalen, Brekken, Tydal, Aursunden, Femunden og andre steder.

Sverre Fjellheim har også påpekt at etableringen av Røros Kobberverk må ha innebåret en ekstensiv vekst av jordbruket i Rørostraktene. Utover 1700-tallet fikk jordbruket større og større interesse i utmarka. Bøndene etablerte setervoller på og ved samenes boplasser og trøplasser. Dette er omtalt i en rekke kilder på 1700-1800-tallet, og førte til konflikter mellom samer og bønder som har vart helt fram til vår tid. Samene måtte betale store erstatninger for skader på innmark, setervoller, utmarksslåtter og på høystakker, og reindriften som var det økonomiske fundamentet i samebyen var nær ved å bryte sammen. Ved Riasten og i Gauldalen er det dokumentert at flere setervoller ligger på gamle samiske boplasser¹³. Det gjelder trolig flere andre steder.

[I NOU 2007: 14 Samisk naturbruk og rettssituasjon fra Hedmark til Troms. Bakgrunnsmateriale for Samerettsutvalget. Avgitt til Justis- og politidepartementet 3. desember 2007](#) er det også beskrevet at det gjennom 1600- til 1800-tallet var hyppige konflikter mellom samer og bønder flere steder i det sørsamiske området. Årsaken var både at befolkningsøkningen førte til bureising i bygder som tidligere hadde vært udyrket utmark og samisk beiteområde, og at jordbruket fikk større interesser i utmark, innover fjelldaler knyttet til setring og utmarksslåtter. Ofte tok man i bruk gressvoller som allerede var gjødslet frodige gjennom at reinen hadde stått

¹¹ Forvaltningsplan for verdensarven Røros Bergstad og Circumferensen 2019 – 2023, s. 23

¹² Sverre Fjellheim 2013: *Gåbrien sijte. En sameby i Rørostraktene*

¹³ NOU 2017: 14 s 60-66

inngjerdet der. Rundt Røros førte Røros Kobberverks behov for skog og andre ressurser til ekstra konkurranse om ressursene. I overgangen fra fangstsamfunn til tamreindrift var det flere klagesaker hvor bønder hevdet at samene drev intensiv overbeskatning av gjenværende villreinbestand – noe som var logisk sett fra tamreinholdets synspunkt: tamreinen ble forstyrret av villrein i nærheten og villreinen måtte derfor desimeres. Fra disse århundrene og helt frem til i dag er det også mange historier om overfall, ran, slakting av tamrein og andre voldsepisoder fra bygdefolk, rettet mot samene. I NOU 2007: 14 nevnes blant annet to dokumenterte tilfeller av tap for reindriften uten rettsaker (Riasten 1801 og Dalbusjøen 1811¹⁴). Det har også vært saker hvor sørsamer har blitt stevnet for retten fra bønder med krav om erstatning for reinbeiteskader på innmark, setervoller og utmarksslåtter¹⁵.

I mange saker har samefamiliene tapt rettsakene og flere familier så seg nødt til å flytte fra områdene sine. I noen rettsaker mellom bønder og kobberverket har samene fått medhold på bakgrunn av lang tids bruk. I 1848 ble reindriftsamer stevnet for retten av Røros Kobberverk for ulovlig opphold med rein i Ljøsnådalen øst for Feragen. Det ble også krevd erstatning for skade på skogen. Høyesterett avviste imidlertid dette i 1851 og 1853 da det var anerkjent av samenes bruk av områdene var eldre enn verkets. Samefamiliene fikk beholde bosteder og reinbeite, uten erstatningsplikt for eventuell skade på skogen.

Situasjonen i området var spesiell, og det var flere grunner til at den ble tilspisset akkurat her. Bergverket, som hadde lagt beslag på land og folk i regionen i 200 år, var i denne tida i stor endring. Før Rørosbanen kom i 1877, hadde svært mange gårdsbruk en dobbeltøkonomi basert på jordbruk og produksjon og transport av trekull for kobberverket. Etter at jernbanen ble anlagt, ble trekull byttet ut med koks, og mange mistet en viktig inntektskilde. Dermed ble jordbruket for mange den eneste leveveien. På samme tid skjedde en modernisering i jordbruket som muliggjorde mer effektiv drift, flere dyr og skapte behov for større areal. Konkurransen om utmarka økte.

I de senere år har det også vært flere rettsaker om samiske beiterettigheter innenfor reinbeitedistriktene. I 1981 gikk bl.a. flere grunneiere til sak mot reindriften i Korssjøfjellområdet innen Femund reinbeitedistrikt. Reindriftsinteressene tapte i Høyesterett.

Høyesteretts plenumskjennelse i Selbudommen i 2001 regnes som et vendepunkt i rettsaker om samisk beiterett i utmark. Her la man til grunn nye prinsipper for hvordan bruksrett oppstår innenfor tamreindrift, med erkjennelse av særegne trekk ved reindriften arealbruk (alders tids bruk). Det ble også lagt vekt på ny kunnskap om samisk forhistorie og på Norges forpliktelser overfor samene som urfolk i lys av ILO-konvensjonen om urfolks rettigheter av 1989, som ble ratifisert av Norge i 1990.

Fosendommen i 2021 kan også få betydning for fremtidig rettsforståelse. Saken gjaldt spørsmålet om utbyggingen av Storheia og Roan vindkraftverk på Fosen. Høyesterett i storkammer kom enstemmig frem til at reindriftssamenes rettigheter er krenket, og at vedtakene om konsesjon og ekspropriasjonstillatelse derfor er ugyldige.

¹⁴ I kjølvannet av hendelsen ved Dalbusjøen ble det rettsak og reieneierne ble tilkjent erstatning. På grunn av sendrektighet i rettsapparatet var det få som fikk særlig nytte av erstatningen, i og med at det hadde gått ut med reindriften deres. Det skal også nevnes at samefamiliene måtte forplikte seg til ikke å vende tilbake til området med sin reindrift, for å kunne motta erstatningsbeløpet.

¹⁵ En av de store utfordringene for samefamiliene var at når krav om reinbeiteskadeerstatninger kom opp, ble det gjerne også lagt ned påstand om at de ikke hadde rett til å oppholde seg i området med sine reinflokker i kjølvannet av kravet om skadeerstatning. Det medførte seg at det stadig ble stilt spørsmål om retten til eksistens i området.

5.4 Dokumentasjon av samisk tilstedeværelse

Både arkeologiske og skriftlige kilder dokumenterer samisk tilstedeværelse i området langt tilbake. Sverre Fjellheims (1999) arbeider har vært vesentlige i den sammenheng. Fjellheim skriver at sørsamenes historie kan deles i tre store perioder: fangstbasert reindrift, intensiv reindriftnomadisme og ekstensiv reindrift. Reindriftnomadismens tid antas å ha begynt sent i middelalderen, omkring 1200–1400, og avslutningen av den intensive reindriftnomadismen knyttes vanligvis til at man sluttet å melke reinen, noe som i Norge skjedde mellom 1902 og 1964.

I NOU 2017: 14 vises det videre til undersøkelser av Bergstøl/ Reitan (2008), Mundal (1996), Narmo (2000) og Zachrisson (1997) som «innebærer at samer for mer enn 1000 år siden hadde tilhold i et nært sammenhengende belte fra Dovre og Åmot i sør og videre nordover Østerdalen opp til Funäsdalen rett øst for Røros.»¹⁶

Arkeolog Lars Erik Narmo deltok både i registreringer og arkeologiske utgravinger på Rødsmoen i forbindelse med Forsvarets etablering av Rena leir og publiserte resultater fra undersøkelsene i boka *Oldtid ved Åmøtet* i 2000. Her skriver han blant annet at spor etter en germansk kultur i Østerdalen «nærmest mangler før merovingertiden», og at samene må ha vært dominerende i Østerdalen, i hvert fall frem mot 700-tallet e.Kr.¹⁷

Sametinget har utført arkeologiske undersøkelser i forbindelse med en kraftlinjetrasé i Trollheimen. I en artikkel i det arkeologiske tidsskriftet *Spor*¹⁸ skriver Harald Bugge Midthjell om funnet av to samiske gammetufter, en i Storlidalen som er datert til 136-341 e.Kr. og en i Finnråa i Rindal som er datert til 170 f.Kr.-130 e.Kr. «Den nyregistrerte tufta i Storlidalen kan med stor sikkerhet kalles samisk. Den har mange trekk som viser likheter med moderne gammetufter og andre sørnorske gammetufter fra jernalder og middelalder. Tufta har noenlunde tidsmessig sammenfall med den nylig registrerte tufta i Rindal, noe som styrker tolkningen av Rindalstufta som samisk. De to dateringene fra Rindal og Storlidalen viser oss at samer var til stede i midtnorske fjell i eldre jernalder.»

De hittil eldste kjente samiske tuftene i Sør-Norge ligger ved Aursjøen ved Dovrefjell. Dateringene spenner fra 660 til 965 e.Kr. To andre tufter, i Hol i Buskerud og Tynset i Hedmark, har dateringer ned til 700-tallet e.Kr.¹⁹

5.5 Jordbrukets betydning for verdensarven

Vi viser til at jordbruket er omtalt i innskrivingskriteriene og at jordbrukets kulturlandskap er et eget tema i forvaltningsplanen. I forvaltningsplanen²⁰ er det listet opp og beskrevet totalt 15 steder under kategorien jordbrukets kulturlandskap som er sentrale for verdensarvstatusen. Stedene er kategorisert som tre attributter, fire signifikante objekter og åtte med oppsluttende

¹⁶ Mot en slik bakgrunn blir det vanskelig å forsvare «framrykkingsteorien» som innebærer at samene kom til Rørostraktene først etter 1742.

¹⁷ Narmo 2000. *Oldtid ved Åmøtet, Østerdalens tidlige historie belyst av arkeologiske utgravinger på Rødsmoen i Åmot.*

¹⁸ *Spor* Nr 2, 2018

¹⁹ *Spor* nr 1, 2017

²⁰ Verdensarvrådets forvaltningsplan 2019-2023, Side 31

verdi. Dette er særegne bygninger, gårder, seterhus, setergreider og jordbruksbygder med landbruksareal. Seterbruk og utmarksbeite er viktige elementer i jordbruket innenfor verdensarvområdet og i deler av Circumferensen²¹. Boka *Bergstadens kulturlandskap* gir også et godt bilde av hvordan bergstaden og jordbrukets kulturlandskap har utviklet seg i et komplekst samspill gjennom 300 år²².

Statsforvalterne har i sitt innspill til Landbruksdirektoratet påpekt at landbruket har hatt stor betydning for verdensarven Røros bergstad og Circumferensen, samtidig som virksomheten knyttet til gruvevirksomheten også har hatt stor betydning for utviklingen innen jordbruk i regionen. Dette har satt sitt preg på driftsformene, arealene, kulturlandskap og kulturmiljø innen jordbruket. Det har vært en gjensidig sameksistens mellom jordbruk og gruvevirksomheten. Området har i dag kvaliteter som bør ivaretas og styrkes. Tidligere verdensarvkoordinator Torfinn Rohde uttaler i statsforvalternes innspill at jordbruket og kulturlandskapet i Circumferensen er viktig for forståelsen av hvordan man kunne drive gruvesamfunnet og for å ta vare på verdensarvverdiene nå og i framtida.

Bergstaden vokste som tidligere nevnt fram etter etableringen av kobberverket på Røros på 1640-tallet. Landskapet og naturen rund Røros ble fullstendig endret som følge av bergverksdriften. Kunnskap om jordbruksdrift under karrige vekstvilkår og hardt klima²³ var nødvendig for at bergverksamfunnet kunne fungere gjennom århundrene. I tillegg til å kunne dyrke jorda og høste fra utmarka, var også både storfe – Røroskua - og småfe godt tilpasset forholdene.

Gårdsanleggene ble anlagt på rekke og rad i en bymessig struktur i tilknytning til smeltehytta ved Hitterelva. Gruve- og hyttarbeiderne og deres familier kombinerte arbeid for kobberverket med jordbruk for å kunne overleve. Bolighus og uthus sto tett langs de to hovedgatene i bergstaden – en struktur som er i behold i dag. Jordteigene rundt byen var slåttemark som skaffet bergstadens innbyggere vinterfôr til husdyra. Kombinert med seterbruk og mosesanking ga dette fjellgårdene grunnlag for overlevelse, og var et sikkerhetsnett i nedgangstider eller ved driftsstans. Da hadde folket husdyra å leve av. I tillegg sørget jordbruket for fôr til kjøreokser og hester i en omfattende transportvirksomhet.

Kombinasjonen som verksarbeider og småbruker var typisk for rørosingen helt fram til 1960-tallet. Gårdene i bergstaden sluttet imidlertid med husdyrhold og tettstedet begynte å vokse. På begynnelsen av 1970-tallet var Småsetran, øst for bergstaden, det eneste gjenværende område hvor det var en landskapsmessig kobling mellom gårdene i bergstaden og det tilhørende jordbrukslandskapet. Her var fortsatt ett stort innmarksområde oppdelt i småteiger, med steingjerder, høyløer og seteranlegg. Det var ikke en selvfølge at dette eksemplet på byjordbruk skulle overleve den videre tettstedsveksten.

Småsetran ble i 1989 regulert som natur- og kulturvernomsråde gjennom en statlig reguleringsplan. Samtidig startet «Småsetranprogrammet» hvor Riksantikvaren avsatte betydelige midler til istandsetting av hus, løer, jordvei og steingjerder i området. Mange høyløer og andre hus er istandsatt og i god stand, og jorda er i god hevd og drives under hensyn til den historiske arronderingen av teigene. På slutten av 1990-tallet ble det etablert to gårdsbruk i området. I dag driver disse det aller meste av jorda.

Utmarksbeite og - slått har vært sentrale ressurser for jordbruket i verdensarvområdet og i Circumferensen. Det er fortsatt mye aktiv setring i Rørosregionen. Kulturlandskapet langs

²¹ Se vedlegg 1, kart 3 Setre innefor Circumferensen

²² *Bergstadens kulturlandskap. Naturgrunnlag, landbruk og bergverk i samspill i Røros og Nord-Østerdalen. Nordisk bygd nr 28. Utgitt av Nordisk kulturlandskapsforbund 2020*

²³ *Røros er en av verdens kaldeste byer, med kulderekord på minus 50,4 grader Celcius.*

Vinterleden, med spor etter transportruter, ferdasgårder og lasskjørertradisjonen er viktig del av verdensarven.

I arbeidet med å styrke de oppsluttende verdiene og en eventuell endring av innskrivingsteksten (tidligere omtalt i 4.2) er blant annet jordbruksgrenda Narjordet med Oddentunet steder som ønskes inn i verdensarvområdet. Den første bosettingen på Narjordet i Os kommune ble grunnlagt på trekullbrenning på 1600-tallet. Da kullbrenningen avtok på slutten av 1800-tallet, hadde gårdsdrifta allerede blitt et stadig viktigere livsgrunnlag. Virksomhet knyttet til funksjon som ferdasgård og til handel var også viktig. Ferdasgårder var gårder både i bergstaden og langs transportrutene til bergstaden, som tilbød overnatting til lasskjørere og hestene deres. Ikke minst var dette viktig under den årlige Rørosmartnan.

6 Status og utfordringer for reindriften og jordbruket

6.1 Reindriften i dag i verdensarvområdet Røros bergstad og Circumferensen

Store deler av verdensarvområdet Røros bergstad og Circumferensen er reinbeiteområde (se figur 3).

Reinbeiteområdene i Rørosregionen har gode naturgitte forutsetninger, med gunstig klima og gunstig vegetasjon for å drive reindrift. Den sørsamiske reindriften består i dag av Saanti sijte og Gåebrien sijte i nord og med felles vinterbeite i Femund sijte, Svahken sijte i sør og Trollheimen sijte i vest²⁴.

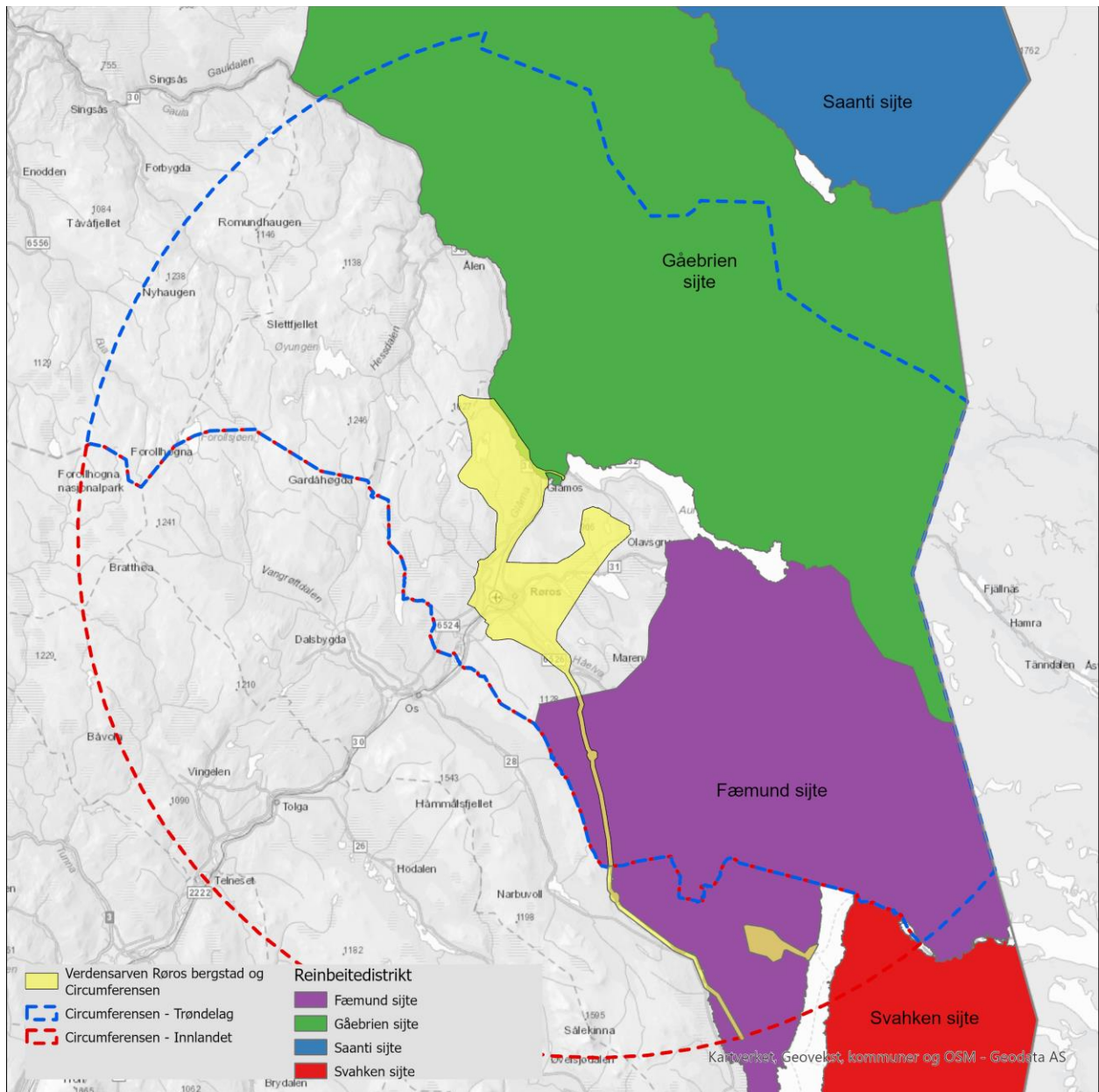
Det er 25 sijteandeler (familiegrupper) som driver reindrift i området.

Trollheimen sijte er utenfor det samiske reinbeiteområde og drives etter Trollheimenloven av 1987 i kommunene Meldal, Midtre Gauldal, Oppdal, Rennebu, Rindal, Sunndal og Surnadal.

[Næringsoversikten i Ressursregnskapet for reindriften 2020/2021](#) viser at det er reindrift i et område på over 8 598 km² med et øvre reintall på 14 300 dyr i vårflokk. Trekker vi fra Trollheimen sijte, som driver utenfor selve Rørosområdet, er tallene 6 363 km² i areal og 12 700 dyr.

Det ble totalt slaktet 6 536 dyr i sesongen 2020/2021. Antall slaktedyr varierer fra år til år og har vært over 7 000 dyr. Disse sijth har høy produktivitet og har hatt en årlig kjøttproduksjon på mellom 155 til 200 tonn.

²⁴ Sijte - En samisk sijte kunne bestå av tre til fem familier som holdt reinflokkene sine sammen og var tradisjonelt en sosial enhet og et arbeidsfellesskap innen et bestemt geografisk område. På nordsamisk heter det siida. Bruksretten etter alders tids bruk tilhører siidaen/sijten. I dag er reinbeitedistriktene administrative enheter i reinbeiteområdene og kan bestå av en til flere sijth. I et reinbeitedistrikt er det definert et antall sijte-andeler, som hver eies av en person eller familie.



Figur 3 Store deler av verdensarvområdet Røros bergstad og Circumferensen er reinbeiteområde. Kartet viser administrative grenser for reindriften.

6.2 Jordbruket i dag i verdensarvområdet Røros bergstad og Circumferensen

Tallgrunlaget fra Statsforvalterne i Trøndelag og Innlandet viser antall landbrukseiendommer og søkere av produksjonstilskudd (PT) i 2020 innenfor Circumferensen, inkludert verdensarvområdet²⁵.

²⁵ Se vedlegg 1, kart 1 Gårdsbruk, med og uten husdyr innenfor Circumferensen, kart 2 Dyrket areal innenfor Circumferensen.

Totalt var det 367 søkere av produksjonstilskudd i 2020 innenfor dette området. Det ble innvilget areal- og kulturlandskapstilskudd til totalt 110 306 daa (97 222 daa fulldyrka, 718 daa overflatedyrka og 12 361 innmarksbeite).

Fylke	Antall PT-søkere i 2020	Brukere/eiendommer (anslag 2020)	Fulldyrka (daa)	Overflate-dyrka (daa)	Innmarks-beite (daa)
Verdensarvkommuner i Innlandet	211	250	56 367	331	8 343
Verdensarvkommuner i Trøndelag	156	172	40 860	387	4 018
Sum	367	422	97 227	718	12 361

Tabell 1 Antall søkere om produksjonstilskudd i 2022, eiendommer (anslag) og areal fordelt på produksjonstype. Kilde: statsforvalterne i Trøndelag og Innlandet.

Kart 1 i vedlegget viser hvor det er gårdsbruk innenfor Cirkumferensen. Kart 2 viser hvor det er dyrket areal. Kartene fra statsforvalterne viser at det er mindre konsentrasjon av dyrket areal og gårdsbruk i de østlige områdene av Cirkumferensen.

Jordbruksdriften foregår i hovedsak i Rørø, Os og Holtålen og Tolga kommuner. I Midtre Gauldal er det ifølge kommunen ikke registrert areal av kvalitetene fulldyrka, overflatedyrka eller innmarksbeite innenfor buffersonen. Området består imidlertid av setervoller og utmarksarealer som brukes til beite i sommerhalvåret.

Flere av kommunene oppgir at det over år har vært nedgang i antall dyr på utmarksbeite. De skriver at de siste årene har antallet dyr imidlertid stabilisert seg. Tall fra søknader om produksjonstilskudd i 2020 viser at det samlet er relativt høy husdyrproduksjon med sau og storfe i området. Statsforvalteren oppgir at det et mål å ivareta den eksisterende husdyrproduksjonen og øke den beitebaserte husdyrproduksjonen i de områder det er ressursgrunnlag og interesserte drivere. Kommunene skriver at det er tilgjengelige beiteressurser til flere dyr innenfor Cirkumferensen.

Fylke	Hester	Kyr	Øvrig storfe	Småfe
Verdensarvkommuner i Innlandet	1 613	2 682	5 031	1 396
Verdensarvkommuner i Trøndelag	158	2 682	4 158	4 588
Sum	1 771	5 364	9 189	5 984

Tabell 2 Dyreantall fra søknader om produksjonstilskudd i 2020. Kilde: sammenstilling fra statsforvalterne i Trøndelag og Innlandet

Kommunene skriver at i deler av Cirkumferensen står jordbruket og husdyrbruket sterkt, mens i andre deler har det vært opphør av husdyrdrift, og driften fremstår som truet for nedlegging. Kommunene har sammenstilt data fra søknader om produksjonstilskudd og arealinformasjon fra Kilden på teignivå. Dette viser at en relativt stor andel av det disponible jordbruksarealet kan være ute av drift i de ulike delene av kommunene.

Statsforvalterne oppgir at det er mange setre i drift innenfor Circumferensen²⁶. Os kommune er det man gjerne kan kalle en seterkommune, hvor 6 av 10 melkeprodusenter har dyr på seter i minimum fem uker om sommeren. Disse driver aktiv setring på ca. 10 prosent av alle registrerte setervoller i kommunen. Det er konsentrasjon av aktive setre i Vangrøftdalen og Kjurrudalen i Os som hører innenfor ordningen Utvalgte kulturlandskap. Setring er viktig også i Tolga kommune. I Tolga var det 29 aktive setre med til sammen 39 deltagere i 2021. Dette av totalt 52 foretak med melkeproduksjon. Det er konsentrasjon av aktive setre i Vingelen. I Midtre Gauldal kommune ligger seterområdene Synnerdalen (hører innenfor ordningen Utvalgte kulturlandskap) og Forddalen. Her er det tradisjonell seterdrift med melkeproduksjon. I tillegg er deler av seterområdet Skjelungen innenfor Circumferensen. I Røros og Holtålen kommuner er det få aktive setre med melkeproduksjon, men det er flere setervoller som blir slått eller beitet.

6.3 utfordringer for jordbruket og reindriften

Mange av utfordringene for jordbruk og reindrift i Rørosregionen er sammenfallende, eksempelvis klimaendringer, tap av natur, rovdyr og kamp om arealene. Det er press på areal knyttet til fritid og ferdsel²⁷.

Presset mot reindriften i hele det sørsamiske området har vært stort, men spesielt i det Rørossamiske området har det vært en kamp om arealene. Fragmentering og tap av beitearealer til industri, friluftsliv og annen menneskelig aktivitet er sammen med klimaendringene den viktigste trusselen for reindriften. For reindriften er det avgjørende å bevare beitene dersom produktiveten skal kunne opprettholdes. Statsforvalterne beskriver at det for reindriften generelt er en utfordring rundt manglende kunnskap om reindrift.

Verdensarvområdet er ifølge forvaltningsplanen overordnet i god stand, men det er utfordringer knyttet til jordbrukslandskapet blant annet med gjengroing og endring av det historiske landskapet. Mange landbruksbygninger har mistet sin opprinnelige funksjon og er ute av bruk. Alle kommunene melder at opphør av drift er utfordring for jordbruket. Ifølge innspill fra kommunene er det høy andel leiejord i området.

Endringer i driftsmåtene kan påvirke både det biologiske mangfoldet og opplevelsen av det historiske landskapet. Ifølge statsforvalternes innspill er en høy andel av landbruksjord ute av drift. Bruk av utmarksbeite for storfe er nesten opphørt, noe som gradvis fører til gjengroing av utmarksområder.

Innspillet fra statsforvalterne viser at det er utfordrende å opprettholde den tradisjonelle seterdriften. Større kostnader og behov for investeringer i nye driftsbygninger beskrives også som utfordringer som kan gi opphør av drift eller at utbyggingstiltak blir nødvendig. I deler av området er rovdyr og konflikter mellom jordbruk og reindrift usikkerhetsmomenter for fremtidig drift og bruk av arealene.

²⁶ Vedlegg, kart nr 3 . Oversikt over setre innenfor Circumferensen

²⁷ Vedlegg kart nr 8. Oversikt over fritidsbygninger og hytter i området

7 Landbrukets verdensarvordning

7.1 Bakgrunn

For å styrke landbruket i to norske verdensarvområder (Vegaøyen og Vestnorsk fjordlandskap), ble det i 2008 opprettet en [egen tilskuddsordning for disse](#). Utgangspunktet for etableringen av tilskuddsordningen var at jordbrukets kulturlandskap utgjør en viktig del av verdensarvverdiene i disse to områdene. Jordbruksaktiviteten var i tilbakegang, og verdensarvverdiene ville svekkes hvis det aktive jordbruket avtok eller opphørte.

Ordningene Utvalgte kulturlandskap i jordbruket og tilskudd til tiltak i verdensarvområdene har siden 2017 hatt samme forskrift, men ulike formål. Formålet med tilskudd til tiltak i verdensarvområder er å styrke landbruket i verdensarvområdene. Målet om langsiktig drift og ivaretagelse av kulturlandskapsverdier knyttet til landbruksdriften er sentralt for ordningen.

[Ny forskrift](#) ble vedtatt 27. desember 2019 og vedtaksmyndigheten ble flyttet fra statsforvalteren til kommunene med virkning fra og med året 2020.

Forskriften åpner opp for å innvilge tilskudd til verdensarvområdet slik det er avgrenset i Naturbase. Eventuelle buffersoner rundt verdensarvområdet er ikke nevnt i forskriften, og er derfor ikke tilskudsberettiget.

7.2 Økonomisk ramme

Den økonomiske rammen for landbrukets verdensarvsatsing blir avsatt i jordbruksavtalen. (Landbrukets utviklingsfond, LUF). I 2022 var rammen 7,5 millioner kroner til de to verdensarvområdene.

Verdensarvområder	Tildeling 2016	Tildeling 2017	Tildeling 2018	Tildeling 2019	Tildeling 2020	Tildeling 2021	Tildeling 2022
Nordland: Vegaøyen	550 000	550 000	1 300 000	1 600 000	1 500 000	1 500 000	1 500 000
Møre og Romsdal: Vestnorsk fjordlandskap/Geirangerfjorden	1 225 000	1 475 000	2 100 000	2 950 000	3 000 000	3 000 000	3 000 000
Vestland: Vestnorsk fjordlandskap/Nærøyfjorden	1 225 000	1 475 000	2 100 000	2 950 000	3 000 000	3 000 000	3 000 000
Sum totalt over Jordbruksavtalen	3 000 000	3 500 000	5 500 000	7 500 000	7 500 000	7 500 000	7 500 000

Tabell 3 Fordeling av årlige rammer til verdensarvområdene fra landbrukets verdensarvordning

I tillegg har det årlig vært bevilget 2 millioner fra Klima- og miljødepartementet (KLD) over Miljødirektoratets budsjett til Vestnorsk fjordlandskap²⁸. Disse midlene forvaltes som spleiselag og i samme søknads- og saksbehandlersystem som med landbrukets midler.

Fra Miljødirektoratets post 81 bevilges det årlig i overkant av fire millioner kroner til Stiftelsen Vegaøyen verdensarv med formål bevaringstiltak i Vegaøyen verdensarvområde. En betydelig andel av midlene benyttes til kulturlandskapskjøtsel. Øvrige verdensarvmidler fra

²⁸ Post 81, naturskjøtsel i verdensarvområde

KLD²⁹ forvaltes av Riksantikvaren og fylkeskommunen gjennom egen [forskrift om tilskudd til verdensarv](#).

7.3 Forvaltning av ordningen

Landbrukets verdensarvordning er et samarbeid mellom aktører på lokalt, regionalt og nasjonalt forvaltningsnivå. Kommunen er vedtaksmyndighet for tilskuddet. Kommunen innvilger tilskudd i samsvar med formålet med tilskuddsordningen og målsettinger i planer for området. Alle områdene skal ha en overordnet forvaltningsplan/områdeplan. I tillegg kan det være utarbeidet tiltaksplaner, skjøtselsplaner, lokale retningslinjer for tilskudd og lignende.

Landbrukets tilskuddsordning forvaltes i samsvar med forskrift om tilskudd til tiltak i Utvalgte kulturlandskap i jordbruket og verdensarvområdene Vegaøyen og Vestnorsk fjordlandskap og generelle bestemmelser og krav i forvaltningsloven, regelverk for økonomistyring i staten, tildelingsbrev og Hovedinstruks. Det fremgår av forskriften og styringsdokumenter hvilket ansvar og oppgaver de ulike forvaltningsnivåene har.

Landbruksdirektoratet har ansvar for midlene til verdensarvområdene Vegaøyen og Vestnorsk fjordlandskap over jordbruksavtalen. Midlene ses i sammenheng med landbruks-, natur- og kulturmiljøforvaltningens virkemidler.

Landbruksdirektoratet har samarbeid og informasjonsutveksling med Riksantikvaren og Miljødirektoratet innenfor rammen av partenes ansvarsområde. Fagkompetanse på landbruksområdet innehas i stor grad hos kommunene. Innen naturmangfold- og kulturmiljøfeltet innehas fagkompetansen i mindre grad på lokalt nivå, og kontakt med regionale fagetater er viktig. Regional landbruks-, natur- og kulturmiljøforvaltning har en viktig rolle og ansvar i å bidra til kunnskapsoverføring og koordinering på tvers av kommunene.

Statsforvalterens landbruksforvaltning er koordinator på regionalt nivå. Landbruks-, natur- og kulturmiljøforvaltningen på regionalt nivå (statsforvalter, fylkeskommune og Sametinget) skal veilede kommunene og de har en viktig rolle i å bidra til tverrfaglig kompetanse. Statsforvalteren har dialogen med kommunene.

I de tilfeller der verdensarvområdet strekker seg over flere kommuner, har de aktuelle kommunene avklart hvilken kommune som skal behandle søknader, en såkalt ansvarskommune. Statsforvalteren fatter vedtak når det søkes om tilskudd til tiltak på eiendommer som kommunen eier eller drifter.

7.4 Hva det innvilges tilskudd til i dagens to områder

7.4.1 Vegaøyen

Vegaøyen på Helgelandskysten i Nordland ble innskrevet på UNESCOs verdensarvliste i 2004. Vegaøyen ble innskrevet som det første kulturlandskapsområdet i Norge. Vegaøyen er et åpent kulturlandskap med mer enn 6 500 øyer, holmer og skjær. Om lag 60 av disse øyene er bebodd. I området har det vært drevet fiske og fangst de siste 10 000 årene. De store strandflatene med sitt rike dyre- og planteliv ga muligheter for bosetting.

Duntradisjonen trekkes fram som områdets fremste eksempel på samspill mellom menneske og natur. Tradisjonen med ærfugldrifft har vedvart i mer enn tusen år på Helgeland.

²⁹ Post 79

Bønder fra Vega og nabokommunene fører i dag et økende antall sau og storfe på beite i verdensarvområdet. På enkelte av værene drives det også slått. Gjengroing på grunn av manglende beite og slått er en utfordring. Aktivitet må gjenskapes og opprettholdes for å sikre verdiene på øyene.

7.4.2 Vestnorsk fjordlandskap

Verdensarven Vestnorsk fjordlandskap omfatter Geirangerfjorden i Møre og Romsdal og Nærøyfjorden i Vestland. De to fjordområdene ligger 120 km fra hverandre og er geologisk sett eksempler på klassiske fjordlandskap. De viser hvordan landskapet har utviklet seg fra den siste istida fram til i dag. Begge områdene er eksempler på unge, aktive isbrelandskap.

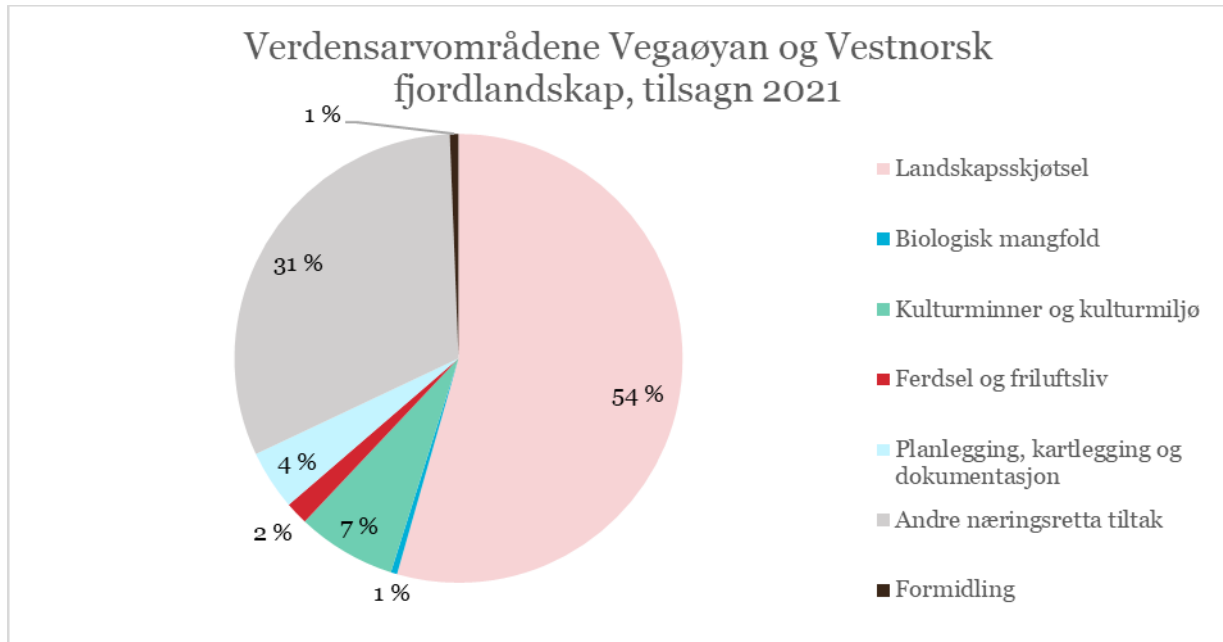
Høydevariasjoner og kort vei mellom sjø og høyfjell gir stort naturmangfold. Begge delområdene er uten større tekniske inngrep langs fjordene. De geologiske prosessene, hvor vassdragene har særlig betydning for forming og utvikling av fjordlandskapet, er upåvirket av mennesker.

Langs fjordene og på fjellhyllene er det flere små fjordgårder, de fleste fraflyttet. Mange av disse ivaretas gjennom vedlikehold av hus og slått av areal. I flere av fjelldalene og skogsliene er det gamle sætre. I dag er få av disse i drift, men fremdeles er det gode beiter på stølene. Gårdene ligger på steder som gir vern for snø- og steinras. Fjord- og hyllegårdene viser at det har vært drevet et nøysomt jordbruk tilpasset en farefull, men samtidig rik natur. Den kulturelle dimensjonen ved stølene og de gamle fjordgardene utfyller og øker den samlede verdien av verdensarvområdet.

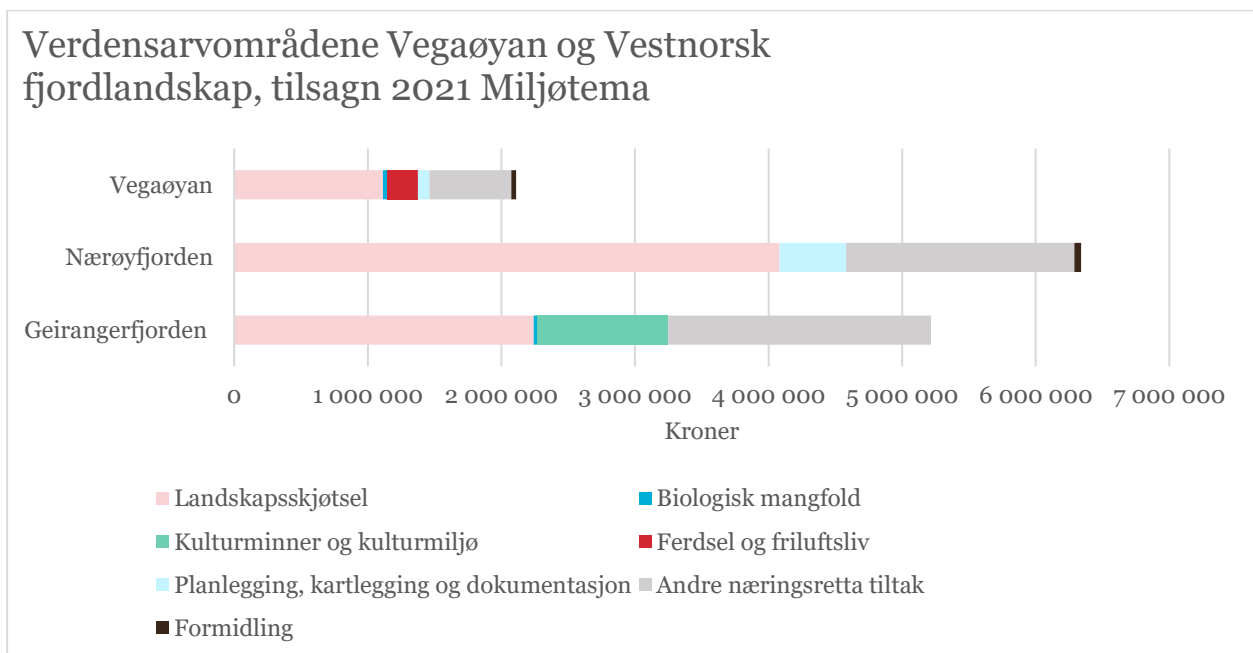
I dag er det færre bønder i området og færre dyr på beite. Hvis kulturlandskapet gror igjen, mister vi kulturhistorie og opplevelsesverdier i landskapet. Mange bønder i verdensarvområdet får ekstra støtte for å sikre opprettholdelse av jordbruksdrift i området.

7.4.3 Fordeling av midler på ulike formål - tilsagn i 2021

Under følger tabeller og figurer som viser hvordan midlene er fordelt i 2021, på ulike miljøtema og tiltakskategorier for verdensarvområdene Vegaøyane og Vestnorsk fjordlandskap samlet. Vi gjør oppmerksom på at tilsagnet er større enn den årlige rammen fordi inndratte midler og udisponerte midler fra året før er benyttet.



Figur 4 Tilsagn i 2021 fordelt på miljøtema, samlet for Vegaøyen og Vestnorsk fjordlandskap



Figur 5 Tilsagn i 2021 fordelt på miljøtema, Vegaøyen og Vestnorsk fjordlandskap (Nærøyfjorden og Geirangerfjorden)

8 Andre offentlige tilskuddsordninger i verdensarvområdene

8.1 Miljøforvaltningens tilskuddsordninger i verdensarvområdene

Kap 1432 Norsk kulturminnefond

Norsk Kulturminnefond er en statlig tilskuddsordning og et lavterskeltilbud for private eiere av verneverdige kulturminne. Også frivillige lag og organisasjoner kan søke. Kulturminnefondet gir økonomisk støtte til bevaring av verneverdige kulturminner som bygninger, båter, hageanlegg og kulturlandskap.

Kulturminnefondet ble opprettet av Stortinget i 2002 for å gi tilskudd til private eiere av verdifulle kulturminner. Siden 2012 tilføres Kulturminnefondet midler over statsbudsjettet. Fondet kan initiere og støtte prosjekter som har samfinansiering mellom private og offentlige aktører og prosjekter som utløser betydelig egeninnsats, og som kommer allmennheten til gode og skaper gode synergieffekter. Fondet har kontor på Røros.

I tidsrommet fra 2019 og fram til 8.2.2022 har fondet gitt støtte til tiltak på 33 bygninger i verdensarvområdet Røros bergstad og Circumferensen, til en samlet sum på 4,05 millioner kroner. Om lag halvparten av husene som har fått støtte ligger på gårdsbruk, av disse er fem uthus, resten bolighus. I tillegg er det gitt støtte til seks seterhus i området.

Kap 1429 Riksantikvaren Post 79 Tilskot til verdsarven

Denne posten forvaltes som nevnt av Riksantikvaren og fylkeskommunen gjennom egen [forskrift om tilskudd til verdensarv](#).

Tilskuddsordningen skal bidra til at verdensarvområdene utvikles som fyrtårn for den beste praksisen innen natur- og kulturminneforvaltning når det gjelder tilstand, forvaltning og formell beskyttelse. De framstående universelle verdiene skal sikres og ivaretas. Områdene skal forvaltes i tråd med forpliktelsene i UNESCOs verdensarvkonvensjon, politikkdokumentene og retningslinjene for gjennomføring av konvensjonen. Tilskuddsposten skal medvirke til at skjøtsel, vedlikehold og istandsetting av kulturmiljø følger beste praksis og benyttes som ressurser i en bærekraftig samfunnsutvikling.

Samlet i 2022 har Riksantikvaren avsatt 10, 4 millioner kroner til Røros bergstad og Circumferensen. Ansvar for fordelingen av tilskudd ligger hos Trøndelag og Innlandet fylkeskommuner. Tidligere viktige formål og mottakere av tilskudd gitt via Røros kommune har blant annet vært Uthusprosjektet, som ble tildelt 2,5 millioner kroner i 2021, og også har fått tilsagn om samme beløp i 2022. Prosjektet omfatter istandsetting av uthus i hele Circumferensen samt kursing av håndverkere. Småsetran og hagalandskapet rundt bergstaden fikk i 2021 tildelt i overkant av 335 000 kroner til blant annet skjøtsel, grøfting og fjerning av steiner og gjenoppdyrking av brakklagt areal.

Det er gårdbrukerne som driver jorda som utfører arbeidet og får utbetalt tilskudd etter timeforbruk. Deler av graset kjøres sammen og hesjes, mens det andre steder blir slått med motorisert ljà, raket sammen og kjørt vekk. Det blir i tillegg gitt tilskudd til tidsforbruk for bruk av el-gjerde for storfe og småfe på høstbeite på innmark. Det er satt krav om at el-gjerde skal settes opp ved alle steingjerder for å hindre at storfe tar seg over steingjerdene slik at disse raser ut.

Fôrbonde- og lasskjørerulturen fikk tilskudd fra post 79 på til sammen 400 000 kroner i 2021. Støtten er i hovedsak gått til tråkking og merking av vinterveier for hest, bevaring og bruk av gamle leder- og kurs om hvordan finne leder i terrenget etter gamle kart. Ekstra viktig er det at lasskjørerne har fått støtte under pandemien når Rørosmartnan er blitt avlyst to år på rad.

Stillingen som verdensarvkoordinator dekkes i sin helhet av Riksantikvarens verdensarvmidler. Andre mottakere av tilskudd har vært blant annet vært Rørosmuseet med utstillinger og skilting i verdensarvområdet, istandsetting og tilstandsvurderinger på verneverdige bygg i Narjordet, og et nytt informasjonspunkt i Tolga gamle kraftstasjon. Det er også blitt gitt tilskudd til ombygging av en gammel stall på Oddentunet til et nytt formidlingsbygg.

Trøndelag fylkeskommune fikk i 2021 tildelt 750 000 kroner fra post 79 til istandsetting av vedtaksfreda bygg i privat eie på Røros.

Kap 1420 Miljødirektoratet Post 81 – Naturarv og kulturlandskap

Ordningen med naturskjøtsel i verdensarvområde: Tilskudd til forvaltningstiltak i verdensarvområder med viktige naturverdier skal sikre at naturverdiene som lå til grunn for innskriving på verdensarvlisten blir bevart. Ordningen omfatter per i dag verdensarvområdene Vestnorsk fjordlandskap og Vegaøyan. Tre ideelle lokale stiftelser med oppgave å koordinere samarbeidet om oppfølging av de to verdensarvområdene som er mottakere av midlene. Disse kan søke og motta støtte til gjennomføring av tiltak og satsinger knyttet til bevaring og formidling av verdensarvverdiene. Den økonomiske rammen for ordningen er 12.1 millioner for 2022, hvorav 2 millioner kroner overføres statsforvalterne i Møre og Romsdal og Vestland og supplerer landbrukets verdensarvordning for Vestnorsk fjordlandskap.

Ordningen med tiltak i kulturlandskapsområde registrert som verdifulle kulturlandskap: Det kan søkes om tilskudd til områder som står på en egen liste over prioriterte områder. Blant disse finner vi flere områder som ligger innenfor Circumferensen. Tiltak som kan få tilskudd er skjøtsel eller restaurering med sikte på å gjenopprette eller opprettholde naturverdiene, bekjempelse av fremmede organismer, gjerding og tilpasset driftsform i jordbruket. I tillegg til tiltak i felt, kan det bli gitt tilskudd til å utarbeide skjøtels- eller tiltaksplan, nødvendig utstyr for å gjennomføre tiltak og informasjon.

Søknader om tilskudd til skjøtselstiltak som er forankret i en skjøtels- eller tiltaksplan, blir prioritert. Der det er mulig, bør tiltakene samfinansieres med tilskudd til miljøtiltak i landbruket. Grunneiere, privatpersoner, lag og foreninger på lokalt og regionalt nivå, landsdekkende organisasjoner, kommuner og institusjoner kan søke.

Småsetran er et område som har mottatt tilskudd gjennom ordningen i 2021 på til sammen 300 000 kroner. Småsetran har mange teiger av ulike størrelser, adskilt med steingjerder og nettinggjerder. Eksempler på tiltak her er kantslått, slått med bakketørking, hesjing og beiting.

Kap 1420 Miljødirektoratet Post 82 underpost 2, Tilskot til trua artar og naturtypar

Naturmangfoldloven åpner for å gi enkelte naturtyper en særskilt sikring ved at de får status som utvalgte naturtyper. De åtte naturtypene som i dag har status som utvalgte er kystlynghei, hule eiker, kalklindeskog, kalksjøer, slåttemark (inkludert lauveng), slåttemyr, olivinskog og åpen grunnlendt kalkmark i boreonemoral sone. Utvalgte naturtyper blir prioritert, men det kan også gis tilskudd til øvrige trua naturtyper

Grunneiere, privatpersoner, frivillige organisasjoner, kommuner, virksomheter og institusjoner kan få tilskudd til skjøtsel og vedlikehold, tilpasset bruk på areal som inngår i driften av landbruksforetak, gjerding samt kartlegging og overvåking i tilknytning til tiltak.

I tillegg til tiltak i felt kan det gis tilskudd til utarbeiding av skjøtsels- eller tiltaksplan, nødvendig utstyr til tiltak og informasjon om naturtypene.

Skjøtsel og istandsetting av jordbrukets kulturlandskap og seterområder er viktige for å naturmangfold. Lokalteter av trua/utvalgte naturtyper innenfor Småsetran er naturtypekartlagt og kvalifiserer til å motta tilskudd fra post 82.

Vi er ikke kjent med at det er gitt tilskudd til trua naturtyper eller pollinerende insekter til noen andre lokaliteter i Røros bergstad og Cirkumferensen i 2021.

Kap 1420 Miljødirektoratet Post 31 Tiltak i verneområde

Midlene dekker statlige investeringsutgifter og andre tiltak i tiknytning til verneområder og fordeles fra Miljødirektoratet til forvaltningsmyndighet for verneområdet. Dette gjelder tiltak for å ta vare på verneverdier inkludert informasjons-, skjøtsels- og tilretteleggingstiltak. Tilrettelegging ved innfallsporten til Forollhogna nasjonalpark er eksempel på et tiltak innenfor Cirkumferensen hvor det er brukt midler fra post 31. Til Sølendet naturreservat ble det i 2021 bevilget 250 000 fra post 31 til slått og skjøtsel i tillegg til midler til overvåkning.

8.2 Miljø- og landbruksforvaltningens felles tilskuddsordning - Utvalgte kulturlandskap i jordbruket

Utvalgte kulturlandskap i jordbruket er en tverrfaglig, felles satsing mellom Landbruks- og matdepartementet og Klima- og miljødepartementet. Ordningen er et samarbeid mellom landbruks- og miljøforvaltningen på alle forvaltningsnivåer.

Tildelingen over jordbruksavtalen og Klima- og miljødepartementets budsjett til Utvalgte kulturlandskap i jordbruket var på til sammen 38,5 millioner kroner for budsjettåret 2022, hvorav 15,5 millioner kroner over jordbruksavtalen og 23 millioner kroner fra Klima- og miljødepartementet.

Formålet med tilskudd til tiltak i Utvalgte kulturlandskap er å bidra til å sikre verdier knyttet til landskap, biologisk mangfold, kulturminner og kulturmiljøer, herunder sikre langsiktig skjøtsel og drift. I 2023 vil det være 51 utvalgte områder i Norge.

Områdene representerer et mangfold av kulturlandskap fra kystlynghei og seterområder, til husmannsplasser og herregårdslandskap. Ansvar for forvaltning av tilskudd ble overført til kommunene i 2020. Kommunen skal lage forvaltningsplan der de beskriver verdiene i området, utfordringer og prioriterer tiltak i sin kommune.

Vangrøftdalen og Kjurrudalen i Os kommune og Seterdalene i Budalen i Midtre Gauldal kommune er to utvalgte kulturlandskap som helt eller delvis ligger innenfor Cirkumferensen. Grunneiere og drivere innenfor disse områdene kan søke om tilskudd fra ordningen Utvalgte kulturlandskap. I 2021 fikk Vangrøftdalen og Kjurrudalen tildelt en ramme på 1,3 millioner kroner. Seterdalene i Budalen fikk i 2021 tildelt en ramme på 750 000 kroner. Seterbrukene i Synnerdalen er innenfor Cirkumferensen og er også en del av det utvalgte kulturlandskapet Seterdalene i Budalen.

8.3 Jordbrukets tilskuddsordninger

Jordbrukets kommunale-, regionale- og nasjonale miljøvirkemidlene bidrar til å ivareta kulturlandskapet i verdensarvområdene. Aktiv drift er den viktigste forutsetningen for å ta vare på kulturlandskapet. I tillegg er det viktig at kommunene forvalter landskapsverdiene i den kommunale planleggingen og utformer planer som kan ligge til grunn for god forvaltning.

Disse tilskuddsordningene i jordbruket kan bidra til å nå målene om å ta vare på og utvikle kulturlandskap, samt målet om å ta vare på variasjonen jordbrukets kulturlandskap:

- Produksjonstilskudd – beitetilskudd
- Produksjonstilskudd – areal og kulturlandskapstilskudd
- Klima- og miljøprogrammet
- Regionalt miljøtilskudd i jordbruket (RMP)
- Tilskudd til spesielle miljøtiltak i jordbruket (SMIL)
- Tilskudd til Utvalgte kulturlandskap i jordbruket (omtalt i 7.2)
- Tilskudd til verdensarvområdene Vegaøyen og Vestnorsk fjordlandskap
- Tilskudd til tiltak i beiteområder

Nasjonalt produksjonstilskudd (areal- og kulturlandskapstilskudd, beitetilskudd), samt krav om at man ikke skal forringe kulturlandskapet er rettet mot det generelle kulturlandskapet, mens tiltak rettet mot verdifulle kulturlandskap er primært de mer spissede miljøtiltakene som regionale miljøtilskudd, tilskudd til Utvalgte kulturlandskap i jordbruket, tilskudd til verdensarvområdene mm.

Midler til fjellandbruk er en satsing over jordbruksavtalen som kan bidra til å styrke grunnlaget for bærekraftig verdiskaping i fjellandbruket. Tilskuddsordningen forvaltes av statsforvalterne og gjelder for Innlandet, Vestfold og Telemark, Trøndelag og Oslo og Viken.

Fjellandbruksmidlene bevilges til prosjekter og tiltak med målsetting om å styrke verdiskaping i fjellområdene innenfor tradisjonelt landbruk, seterbruk og bygdenæringer. Organisasjoner, institusjoner, kommuner og ulike former for samarbeidsorganer eksempelvis i Rørosregionen kan søke om tilskudd fra denne tilskuddsordningen. Eksempler på tiltak:

- tiltak som bedrer lønnsomheten innenfor tradisjonelt landbruk
- utredning-/utviklingstiltak; agronomi, beite, høsting, nye planter, klimatilpasning m.m.
- satsing på unge bønder/nye bønder: fagsamlinger, møteplasser, nettverk m.m.
- skape/opprettholde god fagkompetanse, fagmiljøer og møteplasser
- bedre utnytting av utmarksbeiteressursene

Til sist nevner vi at Rørosregionen er kjent for satsing på lokal mat, verdiskaping basert på lokale ressurser og egne merkeordninger. Dette gjelder både innenfor jordbruk og reindrift. Varemerket Rørosmat er et eksempel på et lokalt og regionalt samarbeid som også er relevant i arbeidet med å styrke landbruksdriften i verdensarvområdet Røros bergstad og Circumferensen.

8.4 Reindriftens tilskuddsordninger

Det er også tilskuddsordninger som bidrar til å ivareta reindriften generelt, og da også i verdensarvområdet. Tilskudd til reinbeitedistrikter og tilskudd til siidaandeler og reinlag er såkalte direktetilskudd. I tillegg har man ulike ordninger som forvaltes gjennom Reindriften Utviklingsfond (RUF). Reindriften utviklingsfond skal gjennom bruk av økonomiske virkemidler bidra til å utvikle reindriftnæringen i samsvar med de reindriftpolitiske mål. Søknader om tilskudd behandles av Landbruksdirektoratet, som avgir innstilling til styret for Reindriften Utviklingsfond. Fondsstyret avgjør søknaden.

Gjennom forskrift for Reindriften Utviklingsfond forvaltes tilskudd til utviklings – og investeringstiltak, forskningsmidler, refusjon av kursutgifter, tap av rein i ulykker, tilskudd til reindriftnlegg og tilskudd til fjerning av gammelt gjerdemateriell.

Reindriften har også andre ordninger finansiert over reindriftsavtalen, blant annet konfliktforebyggende tiltak, markedstiltak, utviklingsprogrammet, og pilotprosjekt rådgivingstjeneste i arealsaker.

9 Direktoratets vurdering og tilråding

9.1 Anbefaler å innlemme Røros bergstad og Circumferensen i landbrukets verdensarvordning

Landbruksdirektoratet anbefaler, i samråd med Riksantikvaren og Miljødirektoratet, å innlemme verdensarven Røros bergstad og Circumferensen i landbrukets verdensarvordning.

På samme måte som i verdensarvområdene Vestnorsk fjordlandskap og Vegaøyan, er selve landskapet en viktig forklaring på at Røros bergstad og Circumferensen er på verdensarvlisten. Det er sporene i landskapet og bygninger og anlegg etter Røros Kobberverk som er grunnlaget for statusen som verdensarv, og innskrivingskriteriene viser at landbruket og kulturlandskapet har en særskilt betydning for at området er på verdensarvlisten. Aktivitet knyttet til landbruket var nødvendig for å utvikle og opprettholde gruvesamfunnet på Rørosvidda, og landbruket ble preget av gruvesamfunnets behov.

I begge de eksisterende verdensarvområdene innenfor tilskuddsordningen har landbrukets verdensarvmidler vært viktig for å hindre gjengroing og sikre at areal blir holdt i hevd. Midlene har bidratt til næringsutvikling, dokumentasjon og synliggjøring av landbrukets verdi. Denne effekten er ønskelig også for Røros bergstad og Circumferensen.

9.2 Effekter for landbruks-, natur-, og kulturmiljøverdier

Som vist i kapittel 5.3 har jordbruket og reindriften i Rørosregionen sammenfallende utfordringer.

Å inkludere Røros bergstad og Circumferensen, med målrettede tiltak og prioriteringer, vil bidra til å styrke landbruket og med det ivareta våre internasjonale forpliktelser om å ta vare på verdiene i verdensarvområdet. Vi mener at aktiv landbruksdrift og skjøtsel av kulturlandskapet i Røros bergstad og Circumferensen vil bidra til å styrke verdensarvverdiene. Den innsatsen som allerede er utført i Rørosregionen gjennom særegne tilskuddsmidler, eksempelvis Uthusprosjektet, på jordbruksområdet Småsetran, slåttelandskapet Sølendet naturreservat i Brekken og i det utvalgte kulturlandskapet i Vangrøftdalen og Kjurrudalen, viser at ekstra tilskuddsmidler sammen med de generelle tilskuddene i landbruks- og miljøforvaltningen, kan være avgjørende for ivaretagelse av viktige natur- og kulturverdier og opprettholdelse av landbruksdrift.

Sammen med eksisterende virkemidler kan tilskudd fra landbrukets verdensarvordning bidra til å styrke landbruket i Røros bergstad og Circumferensen og bidra til at landbruks-, natur- og kulturmiljøverdier blir skjøttet og ivaretatt. Skjøtsel og istandsetting av kulturlandskapet er også viktig for naturmangfold. Dette verdensarvtilskuddet kan dermed bidra til at flere leveområder for pollinerende insekter i denne regionen opprettholder god tilstand. Dette vil også være i tråd med Tiltaksplan for ville pollinerende insekter 2021 – 2028, jf. tiltak 2.14.

9.3 Effekter for samisk kultur og reindrift

Vi anbefaler at det kan innvilges tilskudd til både jordbruks- og reindriftstiltak fra landbrukets verdensarvordning. Tilskudd til verdensarvområdet Røros bergstad og Circumferensen kan eventuelt innrettes som et spleiselag med midler som finansieres over jordbruksavtalen (LUF) og reindrifftsavtalen (RUF).

Reindriften har vært en viktig del av livsgrunnlaget for Rørosregionen langt tilbake i tid. Det er behov for å løfte frem sørsamenes liv og virke, herunder reindriften, sin betydning for gruvesamfunnet og verdensarven, jf. kapittel 4.2. Tilskuddsordningen vil bidra til dette.

Tilskudd som bidrar til styrke landbruket i verdensarvområdene vil blant annet kunne bidra til økt anerkjennelse og økt oppmerksomhet om samisk kultur og reindrift. Sørsamisk kultur, samfunnsforhold og reindrift er mindre kjent og kan sies å være underkommunisert i historien om gruvesamfunnet på Røros og i innskrivingen på verdensarvlisten. Få av sørsamene er i dag direkte knyttet til reindriftnæringa. Reindriften er likevel viktig. Den bidrar fremdeles til at samisk språk, naturkunnskap, sosiale nettverk og familieband holdes i hevd. Etterkommere etter reindriftsutøvere er sterkt knyttet til reindriften og de områdene hvor forfedrene levde og satt sine spor. Med økt involvering av jordbruks- og reindriftsforvaltningen i verdensarv arbeidet kan den samiske kulturen og reindriften på denne måten løftes frem.

Statsforvalterne har også i sitt innspill påpekt at den sørsamiske kulturen og reindriften bør bli en sentral del av satsingen sammen med øvrig landbruk. Landbruksdirektoratet mener at synliggjøring av reindriften og samisk tilstedeværelse sammen med den senere framveksten av jordbruket og gruvedriften vil styrke området som verdensarv ytterligere. Vi vil derfor også uttrykke støtte til Riksantikvarens og verdensarvrådets videre arbeid med å få inkludert den samiske kulturen og reindriften i verdensarvstatusen.

Vi peker derfor på muligheten for at det kan settes i gang en prosess for å vurdere om det også kan settes av årlige midler til denne verdensarvsatsingen over reindrifftsavtalen, med midler fra Reindriften utviklingsfond (RUF). Forskrift for Reindriften utviklingsfond regulerer blant annet fondets virkeområde. Det må vurderes nærmere om avtalepartene i reindriftsforhandlingene eventuelt kan sette av tilskuddsmidler over fondets bevilgning som tilskudd til reindriften i verdensarvområdet. Vi peker på at eventuelle RUF-midler kan forvaltes som et spleiselag med LUF-midlene gjennom landbrukets verdensarvordning, og styres av samme forskrift.

9.4 Virkeområde for tilskuddet

Vi foreslår hele verdensarvområdet med buffersone som virkeområde for tilskuddet.

I oppdraget fra Landbruks- og matdepartementet ble vi bedt om å vurdere innlemmelse av Circumferensen (buffersonen) i landbrukets tilskuddsordning. Vi har, av årsaker som går frem i kapitlene ovenfor, vurdert både selve verdensarvområdet og buffersonen i dette oppdraget, blant annet fordi det i forvaltningsplanen er beskrevet viktige landbruksarealer både innenfor verdensarvområdet og i buffersonen, og at «bruk av all landbruksjord innenfor Circumferensen (er) positivt for opprettholdelsen av verdensarvverdiene».

Formålet med tilskudd til tiltak i verdensarvområdene er å styrke landbruket i verdensarvområdene. Formålet med tilskuddsordningen vil vanskelig bli nådd dersom anbefalingen ikke omfatter både selve verdensarvområdet og buffersonen Circumferensen. Tilskudd innenfor landbrukets verdensarvordning må kunne ivareta og sikre viktig landbruksdrift også i verdensarvområdet.

I gjeldende forskrift om tilskudd til tiltak i Utvalgte kulturlandskap og verdensarvområdene Vestnorsk fjordlandskap og Vegaøyen er det ikke rom for å innvilge tilskudd til verdensarvens buffersoner. Når vi nå anbefaler å innlemme verdensarven Røros bergstad og Circumferensen i landbrukets verdensarvordning anbefaler vi også at buffersonen innlemmes.

Circumferensen som buffersone står etter vår oppfatning i en særstilling. Som beskrevet i kapittel 3.2.1 ble Circumferensen etablert som en formell grense allerede i 1646, da Røros Kobberverk fikk utstrakte retter og privilegier i dette området. Circumferensen har derfor spor etter aktiviteter direkte eller indirekte utløst av Kobberverkets ressursbehov for malm, skog, transport og vasskraft og menneskenes utnyttning av naturressurser til jordbruk, reindrift, jakt, fangst og fiske. Aktivitetene i Circumferensen var en nødvendig forutsetning for bergverksamfunnet. Derfor er også omtalen av Circumferensen svært viktig i verdensarvinnskrivningen. Det historiske perspektivet skiller denne grensen fra andre buffersonegrenser, som er etablert ved eller etter innskrivingen for å beskytte selve verdensarvområdet. Dette støttes også av statsforvalterne.

I forvaltningsplanen for 2019-2023 er det beskrevet hvilke jordbrukslandskap det er viktig å ivareta. I det videre arbeidet med revidering av forvaltningsplanen bør målsetting, prioriteringer av landbruksområder og overordnede prioritering av tiltak for å styrke både jordbruket og reindriften komme enda tydeligere frem. Dette er viktig for at planen skal kunne brukes som et godt verktøy for å utarbeide en egen tiltaksplan og retningslinjer for tilskuddet over landbrukets verdensarvordning.

Vi anbefaler at forskriftens § 2 virkeområde endres, se nedenfor i kapittel 9.3.

9.5 Prioritering av tiltak

Hvis hele verdensarvområdet Røros bergstad med Circumferensen blir virkeområde for landbrukets verdensarvordning, anbefaler vi at det gjennom dialog med berørte parter drøftes hvilke arealer, objekter og hvilke typer tiltak innenfor området som bør prioriteres for tilskudd.

Tiltak i jordbruk og reindrift som gis tilskudd kan være:

- restaurering og skjøtsel av arealer
- istandsetting, vedlikehold og skjøtsel av bygninger og andre kulturminner
- tilrettelegging for ferdsel og friluftsliv
- formidling
- nødvendig planlegging av tiltak
- kartlegging og dokumentasjon av landskapsverdier
- kartlegging og dokumentasjon av behov for skjøtsel og sikring av natur- og kulturminneverdier
- andre tiltak som fremmer formålet med ordningen

Prioriteringer av tiltak bør på generelt grunnlag sees i sammenheng med de arealene og objektene som har verdi i verdensarvsammenheng, både spesifikke verdensarvverdier og oppsluttende verdier. Vi viser her til Verdensarvrådets forvaltningsplan for Røros Bergstad og Circumferensen, hvor verdiene og tilhørende arealer og objekter er listet opp og tilstandsvurdert. Grender og gårder knyttet til oppsluttende verdier som nevnes i

forvaltningsplanen vil være blant aktuelle områder for tiltak³⁰. I det videre arbeidet må det vurderes hvilke kulturlandskap knyttet til jordbruk og reindrift som bør prioriteres.

I forbindelse med denne anbefalingen har statsforvalterne utarbeidet en sammenstilling med informasjon fra verdensarvkommunene, og blant annet pekt på hvilke jordbruksområder som kan være aktuelle å prioritere for tiltak. De har også utarbeidet en oversikt som viser at det er en betydelig andel jordbruksareal som kan være ute av drift. I neste fase blir det viktig å vurdere og prioritere tiltak i områder hvor det er realistisk å få til langsiktig drift.

Verdensarvrådets forvaltningsplan 2019 – 2023, og kommende reviderte versjoner av denne, utgjør et viktig verktøy for å målrette tiltakene. Forvaltningsplanen sier noe om den helhetlige og langsiktige forvaltningen av området. I den gjeldende forvaltningsplanen er det oppgitt hvilke jordbruksområder som utgjør viktige verdensarvverdier.

Tiltaksplanen for tilskuddsordningen bør blant annet si noe om hvilke arealer, objekter og tiltak som skal prioriteres for tilskudd de neste fire årene. Tiltaksplanen bør etter forholdene inneholde en analyse av om foreslåtte tiltak kan innebære interessekonflikter mellom reindrifts- og jordbrukshensyn. Tiltak som har sammenfallende interesser bør løftes frem.

Tiltakene bør innrettes slik at landbruket som helhet er tjent med dem.

Retningslinjene for tilskuddet revideres hvert år i forbindelse med utlysning av tilskudd og angir konkrete satsingsområder, tilskuddssatser med videre.

En eventuell tildeling av tilskudd etter landbrukets verdensarvordning må på vanlig måte holde seg innenfor rammen av annet regelverk. For eksempel må tildeling av tilskudd til tiltak som berører areal i verneområdene, være innenfor rammene satt i verneforskriftene.

9.6 Forvaltningsmodell

Det er i dag to fylker og fem kommuner involvert i verdensarvområdet Røros bergstad og Circumferensen. Hvis området blir innlemmet i landbrukets verdensarvordning anbefaler vi samme forvaltningsmodell som for andre verdensarvområder, og som for de Utvalgte kulturlandskap som strekker seg over flere fylker og kommuner, med noen justeringer.

Det er én kommune i fylket som skal behandle søknadene også der hvor verdensarvområdet strekker seg over flere kommuner og fylker. Dette innebærer at de aktuelle kommunene som forvalter et område i felleskap, sammen må bli enige om hvilken kommune som har ansvaret for å behandle søknader. Gjennom å gi én kommune ansvar for tildeling av midler til tiltak gis også denne kommune ansvar for å sørge for koordinering, helhetlig planlegging og innspill til budsjett og rapportering om gjennomføring av tiltak i området. På denne måten kan forvaltningsmyndighetene prioritere formålstjenlig, og den enkelte søker i samme området oppleve lik praktisering av reglene. Ut fra hensynet til å sikre en helhetlig forvaltning er det viktig at kommunene samordner alle søknader under ett for området. Dette vil være viktig for å evne å se verdiene og tiltakene i sammenheng, i og med at tildelingen av midler skjer fra potten avsatt til området som sådan.

For å effektivisere og forenkle forvaltningen anbefaler vi at bare ett av de to involverte fylkene får tildelt en årlig ramme. Fylket fordeler rammen videre til en ansvarskommune i fylket. Dette

³⁰ Jf tiltak for bevaring og styrking av de oppsluttende verdiene i verdensarven. Det skal utredes hvordan Eidet og Dragåsen smeltehytter i Holtålen, og Narjordet/Oddentunet kan gis verdensarvstatus. Det skal utredes hvordan den sørsamiske kulturen og sporene etter denne kan gis verdensarvstatus. Forvaltningsplanen s 83

fordrer et tett samarbeid mellom statsforvalterne i Trøndelag og Innlandet, og alle de involverte kommunene.

I et eventuelt videre arbeid må det avklares hvilket fylke og hvilken kommune som skal få ansvaret for å forvalte tilskuddet på vegne av alle kommunene.

Per i dag har kommunene ingen sektoroppgaver innen reindrift ut over å være planmyndighet. Statsforvalteren er forvaltningsmyndighet på reindrift. Det må vurderes om saker som berører reindrift bør bli behandlet av Statsforvalteren. Dette må da eventuelt omtales som unntak fra hovedregelen i forskriften § 7 om myndighet og klage.

9.7 Behov for prosess med involverte i jordbruk og reindrift

Verdensarv arbeidet er en tverrfaglig satsing og et tverrsektorielt ansvar. For å ta vare på verdiene er det som nevnt nødvendig med et tett samarbeid mellom relevante aktører og sektorer. I arbeidet med denne rapporten har vi hatt dialog med statsforvalterne. Vi har ikke hatt direkte kontakt med næringene, grunneiere, drivere eller rettighetshavere i verdensarvområdet, eller faglagene i jordbruket og aktører innenfor reindriftnæringen.

Hvis verdensarven Røros bergstad og Circumferensen skal innlemmes i landbrukets verdensarvordning anbefaler vi at relevante lokale aktører innen jordbruk og reindrift involveres. Dette gjelder blant annet ved utarbeidelse av tiltaksplan og årlige retningslinjer for tilskuddsordningen.

I arbeidet med Utvalgte kulturlandskap i jordbruket er det god erfaring med ulike former for samarbeidsgrupper. I de fleste områdene er det etablert en form for samarbeidsgruppe der kommune, regional forvaltning, representanter for grunneiere, drivere og andre deltar. I mange områder praktiseres at regional landbruks-, natur- og kulturmiljøforvaltning deltar på befaringer sammen med grunneier og drivere for å gi faglig veiledning. Disse arenaene er viktige både for å sikre grunneiernes og drivernes involvering og eierskap i planlegging, prioritering av tiltak og tilskuddsforvaltning i samarbeid med forvaltningen, og for å ivareta tverrfaglighet gjennom faglig bistand fra regionale etater til kommunene. Vi anbefaler at det etableres slikt forum i verdensarvområdet Røros bergstad og Circumferensen også.

Som urfolk har samene rett til å bli konsultert i saker som kan få direkte betydning for dem jf. [sameloven](#)³¹. Sametinget er i dag representert i verdensarvrådet. Hvis verdensarvområdet Røros bergstad og Circumferensen innlemmes i landbrukets tilskuddsordning må reindriftnæringen i området involveres på en hensiktsmessig måte. Både jordbruks- og reindriftnæringen bør være representert i en eventuell samarbeidsgruppe.

9.8 Samspill med andre virkemidler

Hvis området blir innlemmet i landbrukets verdensarvordning, må kommunen som nevnt lage tiltaksplaner og retningslinjer for tilskuddet hvor de beskriver verdier i området, utfordringer, og prioritering av tiltak. I forbindelse med prioritering av tiltak fra verdensarvordningen må midlene ses i sammenheng med andre midler fra landbruks- og miljøforvaltningen.

³¹ Om rett til konsultasjoner i kap 4 i Lov om Sametinget og andre samiske rettsforhold.

Det er, som vi har vist i kapittel 7, flere både generelle og spesielle tilskuddsordninger som kan bidra til målrettede tiltak. Det finnes allerede en rekke virkemidler i Rørosregionen, rettet mot ulike produksjoner, næringer, miljøutfordringer og som i et samspill kan bidra til å opprettholde landbruket og ta vare på verdiene som beskrives som utfordrende.

Ulike tilskuddsordninger kan virke sammen. Forskrifter, årlige tildelingsbrev og instruksjoner gir føringer for hva det skal legges vekt på ved fordeling av rammer og innvilgning av tilskudd.

Det forventes at tildeling over ulike offentlige tilskuddsordninger som kan gjelde overlappende områder og tiltakstyper samordnes godt mellom forvaltningsmyndighetene for aktuelle ordninger. Dette for å etablere god praksis for vilkår knyttet til tilskudd, unngå overlapp i (finansiering fra ulike tilskuddsordninger til å dekke samme kostnader til samme tiltak) og ikke minst for å utnytte tilgjengelige midler på best mulig måte. Det kan også bety å samordne samfinansiering mellom flere ordninger.

Formål og virkeområder for ulike tilskuddsordninger som kan omfatte liknende typer tiltak reguleres imidlertid gjennom egne forskrifter, og forvaltes gjennom selvstendige prioriteringer på basis av identifiserte behov, gjeldende økonomiske rammer og søknadsmasse.

Statusen som verdensarvområdeområde vil gi tilgang til landbrukets verdensarvordning i et geografisk avgrenset område. Denne tilskuddsordningen kan benyttes selvstendig og sammen med andre relevante tilskuddsordninger der disse gir rom for det.

Forvaltningen av verdiene i verdensarvområdet må ta høyde for at tilgang på andre tilskuddsordninger kan endres eller reduseres over tid. Regionalforvaltningen bør veilede kommunene om disse forutsetningene og vilkår for mulig samfinansiering og bruk av ulike tilskudd i verdensarvområdet.

Landbrukets verdensarvordning bør ikke bidra til å redusere aktiviteten i allerede prioriterte områder innenfor andre tilskuddsordninger.

Dersom tilgangen på andre tilskudd som tidligere har sikret nødvendig skjøtsel og ivaretagelse av ulike årsaker (må) reduseres, bør man ved regional fordeling og lokal tilskuddsforvaltning vurdere om prioritering over verdensarvrammen kan prioriteres til å ivareta dette behovet videre.

9.9 Oppsummering vurdering og tilråding

- Landbruket og kulturlandskapet har en særskilt betydning for at Røros bergstad og Circumferensen er på UNESCOs verdensarvliste.
- Landbruksdirektoratet anbefaler, i samråd med Riksantikvaren og Miljødirektoratet, å innlemme verdensarven Røros bergstad og Circumferensen i landbrukets verdensarvordning.
- Vi foreslår hele verdensarvområdet med buffersone som virkeområde for tilskuddet.
- Vi anbefaler at det kan innvilges tilskudd til både jordbruks- og reindriftstiltak fra landbrukets verdensarvordning.
- Å inkludere Røros bergstad og Circumferensen i landbrukets tilskuddsordning, med målrettede tiltak og prioriteringer, vil bidra til å styrke landbruket og med det ivareta våre internasjonale forpliktelser om å ta vare på verdiene i verdensarvområdet. Aktiv

landbruksdrift og skjøtsel av kulturlandskapet i Røros bergstad og Circumferensen vil bidra til å styrke verdensarvverdiene.

- Sammen med eksisterende virkemidler kan tilskudd fra landbrukets verdensarvordning bidra til å styrke landbruket i Røros bergstad og Circumferensen og bidra til at landbruks-, natur- og kulturmiljøverdier blir skjøttet og ivaretatt.
- Reindriften har vært en viktig del av livsgrunnlaget for Rørosregionen langt tilbake i tid. Det er behov for å løfte frem sørsamenes liv og virke, herunder reindriften, sin betydning for gruvesamfunnet og verdensarven. Tilskuddsordningen vil bidra til dette.
- Vi vil uttrykke støtte til Riksantikvarens og verdensarvrådets videre arbeid med å få inkludert den samiske kulturen og reindriften i verdensarvstatusen. Landbruksdirektoratet mener at synliggjøring av reindriften og samisk tilstedeværelse sammen med den senere framveksten av jordbruket og gruvedriften vil styrke området som verdensarv ytterligere.
- Vi peker på muligheten for at det kan settes i gang en prosess for å vurdere om det også kan settes av årlige midler til denne verdensarvsatsingen over reindriftsavtalen, med midler fra Reindriftens utviklingsfond (RUF).
- I Verdensarvrådets forvaltningsplan for 2019-2023 er det beskrevet hvilke jordbrukslandskap det er viktig å ivareta. I det videre arbeidet med revidering av forvaltningsplanen bør målsetting, prioriteringer av landbruksområder og overordnede prioritering av tiltak for å styrke både jordbruket og reindriften komme enda tydeligere frem. Dette er viktig for at planen skal kunne brukes som et godt verktøy for å utarbeide en egen tiltaksplan og retningslinjer for tilskuddet over landbrukets verdensarvordning.
- Tiltaksplanen for landbrukets tilskuddsordning til verdensarvområdet Røros bergstad og Circumferensen bør revideres hvert fjerde år. Tiltaksplanen for tilskuddsordningen bør blant annet si noe om hvilke arealer, objekter og tiltak som skal prioriteres for tilskudd de neste fire årene. Tiltaksplanen bør etter forholdene inneholde en analyse av om foreslåtte tiltak kan innebære interessekonflikter mellom reindriften og jordbrukshensyn.
- Tiltak som har sammenfallende interesser bør løftes frem.
- Tiltakene bør innrettes slik at landbruket som helhet er tjent med dem.
- Retningslinjene for tilskuddet bør revideres hvert år i forbindelse med utlysning av tilskudd og angi konkrete satsingsområder, tilskuddssatser mm.
- Vi anbefaler samme forvaltningsmodell som for andre verdensarvområder, og som for Utvalgte kulturlandskap som strekker seg over flere fylker og kommuner, med noen justeringer.
- For å effektivisere og forenkle forvaltningen anbefaler vi at bare ett av de to involverte fylkene får tildelt en årlig ramme. Fylket fordeler rammen videre til en ansvarskommune i fylket. Dette fordrer et tett samarbeid mellom statsforvalterne i Trøndelag og Innlandet, og alle de involverte kommunene.
- I det videre arbeidet må det avklares hvilket fylke og hvilken kommune som skal få ansvaret for å forvalte tilskuddet på vegne av alle kommunene innenfor Circumferensen.
- Per i dag har kommunene ingen sektoroppgaver innen reindrift ut over å være planmyndighet. Statsforvalteren er forvaltningsmyndighet på reindrift. Det må vurderes om saker som berører reindrift bør bli behandlet av Statsforvalteren. Dette må da eventuelt omtales som unntak fra hovedregelen i forskriftens § 7. Myndighet og klage.
- Verdensarvarbeidet er en tverrfaglig satsing og et tverrsektorielt ansvar. For å ta vare på verdiene er det nødvendig med et tett samarbeid mellom relevante aktører og sektorer.
- Vi anbefaler at relevante lokale aktører innen jordbruk og reindrift involveres i det videre arbeidet og at det etableres et samarbeidsforum. Både jordbruks- og reindriftnæringen bør være representert i en eventuell samarbeidsgruppe. Slike møteplasser er viktige både for å sikre grunneiernes og drivernes involvering og eierskap i planlegging, prioritering av tiltak og tilskuddsforvaltning i samarbeid med forvaltningen, og for å ivareta tverrfaglighet gjennom faglig bistand fra regionale etater til kommunene.

- Kommunen må lage tiltaksplaner og retningslinjer for tilskuddet hvor de de beskriver verdier i området, utfordringer, og prioritering av tiltak. I forbindelse med prioritering av tiltak fra verdensarvordningen må midlene ses i sammenheng med andre midler fra landbruks- og miljøforvaltningen.
- Det forventes at tildeling over ulike offentlige tilskuddsordninger som kan gjelde overlappende områder og tiltakstyper samordnes godt mellom forvaltningsmyndighetene for aktuelle ordninger.

10 Økonomiske og administrative konsekvenser

Vi anbefaler at forvaltning av midlene skjer i henhold til gjeldende forskrift, med åpning for lokal tilpasning av tilskuddssatser og prioritering av tiltak. Vi foreslår ingen store endringer i forskriften eller forvaltningsmodellen. Nedenfor beskriver vi noen konsekvenser av vårt forslag.

10.1 Økonomiske konsekvenser – behov for økt ramme

En innlemmelse av verdensarven Røros bergstad og Circumferensen i landbrukets verdensarvordning må sies å være en relativt stor utvidelse av ordningen, både i areal og i type aktuelle tiltak. Dette har direkte økonomisk betydning for ordningen som sådan. En vellykket innlemmelse forutsetter at det er økonomi til både å videreføre arbeid og tiltak som pågår i de eksisterende to områdene, samtidig som det gis rom for å bruke ordningen til å utvikle både jordbruket og reindriften i Rørosregionen gjennom bruk av økonomiske insentiver.

Når vi nå i samråd med Riksantikvaren og Miljødirektoratet anbefaler å innlemme verdensarven Røros bergstad og Circumferensen i landbrukets verdensarvordning, vurderer vi det slik at det er en forutsetning for ordningen som sådan at innlemmingen ikke går på bekostning av de to eksisterende områdene. Både Riksantikvaren og Miljødirektoratet advarer mot å åpne opp for en utvidelse av ordningen uten at rammen økes. En reduksjon av tilskudd til Vestnorsk fjordlandskap og Vegaøyen kan få negative konsekvenser for ivaretagelse av verdensarvverdier i disse to områdene³². Til orientering meldte statsforvalterne i Vestland, Møre og Romsdal og Nordland inn et samlet behov for 16,1 millioner kroner til de to eksisterende verdensarvområdene i 2022. Dette viser at tilskuddsordningen har blitt mer kjent, samt at en ny forvaltningsmodell har gitt økt aktivitet og økt omfang av søknader om tilskudd.

Med erfaring fra de to øvrige verdensarvområdene³³, og basert på innspill fra statsforvalterne i Innlandet og Trøndelag, anbefaler vi at den samlede rammen for landbrukets verdensarvsatsing økes med 6 millioner kroner, til totalt 13,5 millioner kroner. En slik økning vil gjøre det mulig å innvilge en årlig ramme til Røros bergstad og Circumferensen på om lag samme størrelse som for verdensarvområdet Vestnorsk fjordlandskap, 6 millioner kroner.

Behovet for midler til både jordbruks- og reindriftstiltak må også ses i sammenheng med andre midler fra landbruks- og miljøforvaltningen.

Vi ba statsforvalterne i Innlandet og Trøndelag oppgi et nøkternt anslag over årlig behov for tildeling fra landbrukets verdensarvordning. Kommunene har gjort noen foreløpige beregninger basert på generelle satser, areal og hvilke typer tiltak de ser på som aktuelle innenfor jordbruket, og de har oppgitt et anslag på om lag 5,5 millioner for årlige jordbrukstiltak. Anslag for behov

³²I arbeidet med denne rapporten er det ikke gjort konkrete analyser eller vurderinger av hvilke konsekvenser dette eventuelt vil medføre og ev hvilke avbøtende tiltak som må gjennomføres hvis rammen reduseres for de to eksisterende områdene.

³³Hvert år sender statsforvalterne inn rapport til Landbruksdirektoratet om bruk av verdensarvmidlene og forventet behov for midler til neste år. Dette brukes blant annet som grunnlag for fordeling av rammer til fylkene. Ved tildeling av rammer til kommunene skal statsforvalteren legge særlig vekt på:

- gjennomføringsevne, framdrift og oppnådde resultater i områdene.
- områdenes størrelse i areal, omfang av tiltak og antall eiere/drivere.
- variasjoner i behovene fra år til år, sammen med hensyn til forutsigbarhet og kontinuitet
- områdenes forvaltningsplaner.
- realistiske budsjettforslag/kostnadsoverslag.

for midler til reindriftstiltak er ikke beregnet innenfor dette anslaget fra kommunene. Vi anbefaler derfor å øke anslaget sammenlignet med kommunenes innspill. Interessen for tiltak er stort og behovet for midler til landbrukstiltak vil sannsynligvis være større enn det landbrukets tilskuddsordning vil kunne dekke.

Videre vurderinger og prioriteringer av hvilke jordbruks- og reindriftstiltak vil bli gjort i forbindelse med utarbeiding av tiltaksplan for tilskuddet.

Kommunene har blant annet oppgitt ønske om å innvilge tilskudd til følgende jordbrukstiltak:

- årlig setring
- drift av areal i utvalgte områder,
- areal ute av drift,
- vegetasjonskartlegging,
- nofence,
- annen skjøtsel og investeringstilskudd.

Statsforvalterens reindriftsavdeling skriver at aktuelle tiltak for reindriften kan være:

- kartlegging og dokumentasjon av viktige samiske kulturlandskap og kulturminner,
- kartlegging og dokumentasjon av behov for skjøtsel og sikring av natur- og kulturminneverdier,
- formidling av den samiske kulturen, og dens betydning for Rørossamfunnet,
- næringsutvikling med vekt på synliggjøring av reindriften,
- kontroll og styring av ferdsel bort fra de mest sårbare reindriftsområdene.

10.2 Kapasitet og kompetanse hos forvaltningen

I utredningen i forbindelse med overføring av oppgaver til kommunene i 2020 har vi belyst faglige, økonomiske og administrative konsekvenser av ny forvaltningsmodell for ordningene Utvalgte kulturlandskap og verdensarvområdene³⁴. De samme vurderingene av konsekvensene, i positiv eller negativ retning, slik de er beskrevet i denne utredningen, vil i stor grad gjelde for innlemmelsen av et nytt område i landbrukets verdensarvordning.

Statsforvalterne i Trøndelag og Innlandet og kommunene Os og Midtre Gauldal, har i dag lang og god erfaring med forvaltning av to Utvalgte kulturlandskap. Viktige årsaker til de gode resultatene så langt har vært kapasitet i forvaltningen og tilgang på kompetanse innen alle aktuelle fagområder koblet til arbeidet.

For at tilskuddsordningen skal forvaltes på en god måte i verdensarvområdet Røros og Circumferensen, er det viktig at kommunen som får ansvaret har tilstrekkelig kompetanse og ressurser til å forvalte ordningen og at de grunnleggende suksessfaktorene omtalt i utredningen om oppgaveoverføringen ivaretas.

En kjerne i verdensarvsatsingen er helhetstenkning på landskap, der landbruksdrift, skjøtsel og ivaretagelse av natur- og kulturmiljøverdier sees i sammenheng. Bonden, reindriftsutøveren, grunneiere og drivere er de sentrale drivkreftene for ivaretagelse av verdier i Rørosregionen. Det

³⁴ Utvalgte kulturlandskap i jordbruket og verdensarvområdene: Overføring av oppgaver til kommunene i 2020. Utredning til Landbruks- og matdepartementet og Klima og Miljødepartementet. 1.11.2018. Landbruksdirektoratet, Riksantikvaren og Miljødirektoratet.

kommunale og regionale tverrfaglige samarbeidet er viktig for å sikre en slik tverrfaglig kvalitet i satsingen.

10.3 Behov for forskriftsendringer

Som tidligere nevnt foreslår vi ingen store endringer i forskriften eller forvaltningsmodellen. Ved en eventuell innlemmelse vil det imidlertid bli behov for disse endringen i forskriften:

Endring av navn på forskriften

Gjeldende forskrift er «Forskrift om tilskudd til tiltak i Utvalgte kulturlandskap i jordbruket og verdensarvområdene Vegaøyen og Vestnorsk fjordlandskap».

Dersom en eventuell innlemmelse av Røros bergstad og Circumferensen blir realisert, vil forskriftsnavnet bli uhensiktsmessig langt. Vi foreslår derfor å ta bort områdenavnene fra landbrukets verdensarvordning. Vi vurderer det som tilstrekkelig at det kommer frem hvilke verdensarvområder som er berettiget tilskudd (virkeområde) i gjeldende forskrift § 2.

Forslag nytt navn: «Forskrift om tilskudd til tiltak i Utvalgte kulturlandskap i jordbruket og verdensarvområder».

Endring av § 2 virkeområde

Vi anbefaler at forskriften § 2 om virkeområdet endres og får denne tilføyelsen: «Forskriften gjelder for tiltak innenfor Utvalgte kulturlandskap i jordbruket og verdensarvområdene Vegaøyen, Vestnorsk fjordlandskap og Røros bergstad og Circumferensen, slik disse områdene er avgrenset i Naturbase. For verdensarvområdet Røros bergstad og Circumferensen kan det også innvilges tilskudd til tiltak i buffersonen Circumferensen slik denne er avgrenset i Naturbase.»

Endring av § 7 Myndighet og klage

Per i dag har kommunene ingen sektoroppgaver innen reindrift ut over å være planmyndighet. Det må vurderes om saker som berører reindrift bør bli behandlet av statsforvalteren. Dette må da eventuelt omtales som unntak fra hovedregelen i forskriften § 7 om myndighet og klage.

Endring av forskriftens korttittel

I dag er korttittelen «Forskrift om tilskudd til verdensarvområdene Vegaøyen og Vestnorsk fjordlandskap». Vi mener det er formålstjenlig om også ordningen Utvalgte kulturlandskap innlemmes i korttittelen.

Forslag til ny korttittel: «Forskrift om tilskudd til Utvalgte kulturlandskap i jordbruket og verdensarvområder».

10.4 Oppsummering administrative og økonomiske konsekvenser

- Vi anbefaler at forvaltning av midlene skjer i henhold til gjeldende forskrift, med åpning for lokal tilpasning av tilskuddssatser og prioritering av tiltak. Vi foreslår ingen store endringer i forskriften eller forvaltningsmodellen.
- Vi vurderer det slik at det er en forutsetning for ordningen som sådan at innlemmingen ikke går på bekostning av de to eksisterende områdene. Vi anbefaler ikke å åpne opp for en utvidelse av ordningen uten at rammen økes.
- Vi anbefaler at den samlede rammen over jordbruksavtalen for landbrukets verdensarvsatsing økes med 6 millioner kroner, til totalt 13,5 millioner kroner. En slik økning vil gjøre det mulig å innvilge en årlig ramme til Røros bergstad og Circumferensen på om lag samme størrelse som for verdensarvområdet Vestnorsk fjordlandskap.
- I utredningen i forbindelse med overføring av oppgaver til kommunene i 2020 har vi belyst faglige, økonomiske og administrative konsekvenser av ny forvaltningsmodell for ordningene Utvalgte kulturlandskap og verdensarvområdene³⁵. De samme vurderingene av konsekvensene, i positiv eller negativ retning, slik de er beskrevet i denne utredningen, vil i stor grad gjelde for innlemmelsen av et nytt område i landbrukets verdensarvordning.
- Det er viktig at kommunen som får ansvaret har tilstrekkelig kompetanse og ressurser til å forvalte ordningen.
- En kjerne i verdensarvsatsingen er helhetstenkning på landskap, der landbruksdrift, skjøtsel og ivaretagelse av natur- og kulturmiljøverdier sees i sammenheng. Bonden, reindriftsutøveren, grunneiere og drivere er de sentrale drivkreftene for ivaretagelse av verdier i Rørosregionen. Det kommunale og regionale tverrfaglige samarbeidet er viktig for å sikre en slik tverrfaglig kvalitet i satsingen.
- Ved en eventuell innlemmelse vil det bli behov for noen endringer i forskriften eks endring av navn på forskriften, endring av § 2 Virkeområde og § 7 Myndighet og klage.

³⁵ Utvalgte kulturlandskap i jordbruket og verdensarvområdene: Overføring av oppgaver til kommunene i 2020. Utredning til Landbruks- og matdepartementet og Klima og Miljødepartementet. 1.11.2018. Landbruksdirektoratet, Riksantikvaren og Miljødirektoratet.

11 Vedlegg - Temakart laget av statsforvalterne

Statsforvalterne i Trøndelag og Innlandet har utarbeidet åtte temakart som gir oversikt over hvor det drives landbruk, eksempler på miljøverdier som er i området og lignende. Kartene er lagt ved samlet i Vedlegg: Temakart utarbeidet av statsforvalterne.

Kart 1: Gårdsbruk, og gårdsbruk med husdyr innenfor Cirkumferensen

Kart 2: Dyrket areal innenfor Cirkumferensen

Kart 3: Setrer innenfor Cirkumferensen

Kart 4: Utvalgte kulturlandskap innenfor Cirkumferensen

Kart 5: Verneområder innenfor Cirkumferensen

Kart 6: Utvalgte naturtyper (NIN og DN13) innenfor Cirkumferensen

Kart 7: Verdifulle kulturlandskap innenfor Cirkumferensen

Kart 8: Hytter og fritidsbygg innenfor Cirkumferensen

LANDBRUKSDIREKTORATET OSLO

POSTADRESSE:
Postboks 1450 Vika, 0116 Oslo

BESØKSADRESSE:
Stortingsgt. 28, 0161 Oslo

TELEFON: 78 60 60 00

E-POST: postmottak@landbruksdirektoratet.no

LANDBRUKSDIREKTORATET ALTA

BESØKSADRESSE:
Løkkeveien 111, 9510 Alta

LANDBRUKSDIREKTORATET STEINKJER

BESØKSADRESSE:
Skolegata 22, C-bygget, 7713 Steinkjer

www.landbruksdirektoratet.no
